

BOLETIN ESTADISTICO

DIRECCION PROVINCIAL DE ESTADISTICA
CENSOS Y DOCUMENTACION
COPADE - Provincia del Neuquén



Montevideo 114 - 8300 Neuquén
Te: 099 - 423256 - Fax: 099 - 422296

Año 3 - Nº 32 Provincia del Neuquén Setiembre de 1996

PRESENTACION

La Dirección Provincial de Estadística, Censos y Documentación publica un nuevo ejemplar del **Boletín Estadístico**, a fin de dar respuesta a la demanda de información actualizada, tanto del sector público como privado.

INDICE AUTOPONDERADO DE PRECIOS AL CONSUMIDOR DE BIENES Y SERVICIOS EN NEUQUEN CAPITAL

En el mes de agosto de 1996, el Índice Autoponderado de Precios al Consumidor de Bienes y Servicios fue de 6.308.170.370,21 registrando una variación del 0,89% respecto del mes anterior.

Las variaciones porcentuales por periodos fueron las siguientes:

PERIODO	%
Bimestre	0,81
Trimestre	0,88
Semestre	0,04
Anual	-0,36

EXPORTACIONES

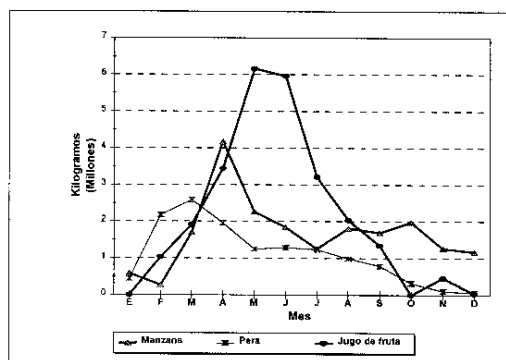
Las exportaciones de manzanas, peras y jugos de fruta de la Provincia del Neuquén, ascendieron en conjunto a 58 millones de pesos durante el año 1995, superando en un 45,0% a los valores correspondientes al año anterior.

Con respecto a los volúmenes exportados por producto, los jugos de fruta concentraron un 43,5% del total, habiéndose producido un incremento del 26,5% con respecto al año 1994, en tanto que la cantidad de manzanas y peras exportadas, sufrieron una variación negativa del 15,9% y del 47,5% respectivamente.

Los meses de mayor demanda fueron abril para manzanas, marzo para peras y mayo en el caso de jugos.

El principal país importador de manzanas y peras exportadas por la Provincia, durante el año 1995 fue Brasil, que concentró el 63,0% de las manzanas y el 69,0% de las peras; por otra parte Estados Unidos fue el comprador de más del 90,0% del total exportado de jugos.

Exportaciones de manzanas, peras y jugos de fruta Año 1995 - Provincia del Neuquén



Fuente: INDEC - Dirección Provincial de Estadística, Censos y Documentación.

ENCUESTA NACIONAL DE GASTOS DE LOS HOGARES

El INDEC ha diseñado la Encuesta Nacional de Gastos de los Hogares (ENGH) y delegado la realización del relevamiento, en cada Dirección Provincial de Estadística.

Por ello, en el ámbito de la Provincia del Neuquén, desde el 5 de marzo próximo pasado y por el término de un año, se está realizando el operativo de captación de la información, en las ciudades de Neuquén-Plottier, Cutral Co-Plaza Huincul y Zapala.

Al 31 de agosto se ha cumplido un 47% del relevamiento, lográndose un 85% aproximadamente de respuesta positiva. El 15% de no respuesta, se compone por un 12% de viviendas deshabitadas, viviendas destinadas a otros fines y ausencias temporales y solamente un 3% a rechazos, propiamente dichos.

PARTICIPACION POLITICA

Si se analiza la evolución de la participación política de los ciudadanos de la Provincia, en las tres elecciones de Presidente y Vicepresidente ocurridas a partir de 1983, se observa que es la última (14/5/95) la que registra el más bajo porcentaje de participación (84,5%), resultando también menor la emisión de votos positivos debido principalmente al aumento de los votos en blanco.

Similar tendencia en la participación cívica, se observa en las cuatro elecciones de autoridades políticas de la Provincia (Gober-

nador y Vicegobernador), en el período 83-85, siendo notable el alto porcentaje de votos en blanco en el último comicio (10.2%), causa fundamental de la disminución de la proporción de votos positivos.

Cantidad de votos emitidos, porcentaje de participación, de votos positivos, en blanco y anulados según elección
Elecciones de Presidente y Vicepresidente. Período 1993 - 1995
Provincia del Neuquén

Fecha de la Elección	Total de Votos	de participación	Porcentaje de votos		
			positivos	en blanco	anulados
30/10/83	112.550	86,8	94,7	3,3	2,1
14/05/89	154.764	87,1	95,7	1,0	3,3
14/05/95	200.986	84,5	91,9	5,7	2,4

Fuente: Ministerio del Interior. Dirección Nacional Electoral

Cantidad de votos emitidos, porcentaje de participación, de votos positivos, en blanco y anulados, según elección.
Elecciones de Gobernador y Vicegobernador
Provincia del Neuquén

Fecha de la Elección	Total de Votos	de participación	Porcentaje de votos		
			positivos	en blanco	anulados
30/10/83	112.550	86,8	95,9	3,2	0,9
06/09/87	140.194	87,0	96,7	2,7	0,6
08/09/91	188.608	84,0	95,9	3,4	0,8
08/10/95	199.188	82,1	88,7	10,2	1,1

Fuente: Ministerio del Interior. Dirección Nacional Electoral
Secretaría Electoral Neuquén.

MORTALIDAD INFANTIL

En la Provincia del Neuquén, las defunciones de residentes menores de un año muestran una tendencia decreciente entre 1980-1994.

En los 15 años transcurridos en dicho período, la mortalidad de este grupo de población infantil se redujo en un 35%, habiendo sido relativamente más importante la disminución en los decesos de niños entre 28 y 364 días de edad (postneonatal).

Esto queda reflejado luego en los niveles progresivamente menores de la tasa de mortalidad infantil, la cual muestra una tendencia que, aunque oscilante, es marcadamente descendente, pasando del 31,72% en 1980 al 15,34% en 1994, lo que representa un descenso del 51,6%.

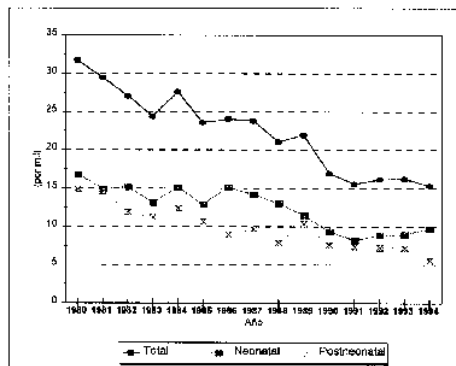
Puede observarse también, la menor sensibilidad a la disminución de la mortalidad neonatal, o sea en menores de 28 días ya que ésta experimentó una caída del 42,3% en el período analizado, en tanto que la postneonatal disminuyó en un 62,8%.

Por otra parte, cabe remarcar que la tasa de mortalidad infantil provincial se aleja cada vez más de las medias nacionales que fueron del 33,2% y 22,0% para 1980 y 1994 respectivamente, lo cual destaca la importancia del avance alcanzado en la atención a este grupo de la población.

Tasa de mortalidad infantil, neonatal y postneonatal de residentes según año
Período 1980 - 1994 - Provincia del Neuquén

Año	Tasa de mortalidad infantil		
	Total	Neonatal(1)	Postneonatal(2)
	por mil		
1980	31,72	16,81	14,91
1981	29,47	14,86	14,61
1982	27,05	15,15	11,90
1983	24,38	13,18	11,20
1984	27,57	15,13	12,44
1985	23,57	12,91	10,66
1986	24,05	15,12	8,93
1987	23,82	14,17	9,65
1988	21,05	13,06	7,89
1989	21,94	11,48	10,36
1990	16,95	9,39	7,56
1991	15,56	8,18	7,38
1992	16,14	8,89	7,25
1993	16,22	8,94	7,18
1994	15,34	9,70	5,55

Nota: (1) Número de muertes de niños de menos de 28 días ocurridos en la población de un área geográfica durante un año por cada mil nacidos vivos en esa área durante el mismo período.
(2) Número de muertes de niños de 28 días a menos de un año de edad acaecidos en la población de un área geográfica durante un año por cada mil nacidos vivos en esa área durante el mismo año.



Fuente: Dirección Provincial de Estadística, Censos y Documentación.

TENDENCIA DE LAS ESPECIES DE FAUNA PROVINCIAL

Analizando los resultados de la Encuesta Nacional Agropecuaria 1994 en lo que respecta a Fauna Silvestre, se observa que en el 95% de las explotaciones encuestadas se declaró la existencia de al menos una especie, siendo la liebre europea la de mayor presencia (87,6%), seguida por el chimango (82,8%) y el aguilucho (80,9%).

El conejo, la liebre europea, el puma y el zorro gris y colorado, son las especies que presentaron tendencias crecientes mayores, a pesar de que en el caso de las dos primeras, ellas son objeto de la práctica comercial.

La reducción detectada en la presencia del castor y del choique, podría deberse a cambios ambientales que afectan sus poblaciones.

Cabe aclarar que debido a que la encuesta se realiza por muestreo y está diseñada para captar información ganadera fundamentalmente, estos resultados deben tomarse como orientativos.

Presencia y tendencia de la fauna provincial según especie
Año 1994 - Provincia del Neuquén

Especie	Presencia (1)	Tendencia (2)				
		Total	Crecente	Decrecente	Estacionaria	No sabe
		%				
Aguilucho	80,9	100,0	31,1	4,6	62,0	2,3
Avutarda	54,3	100,0	34,5	17,9	47,6	(-)
Castor	0,4	100,0	(-)	100,0	(-)	(-)
Ciervo colorado	17,2	100,0	37,0	23,9	37,0	2,1
Conejo europeo	60,7	100,0	71,0	6,0	19,8	1,2
Chimango	82,8	100,0	27,6	5,0	68,0	1,4
Choique	52,1	100,0	15,1	53,2	31,7	(-)
Guanaco	25,1	100,0	17,9	46,3	35,8	(-)
Liebre europea	87,6	100,0	54,7	11,1	33,3	0,9
Puma	28,8	100,0	62,3	10,4	26,0	1,3
Zorro colorado	72,3	100,0	73,6	3,1	23,3	(-)
Zorro gris	66,3	100,0	81,4	2,8	14,7	1,1

Nota: (1) Se refiere a las respuestas afirmativas en relación al total de encuestas.
(2) Se refiere a la participación porcentual de cada tipo de tendencia en el total de respuestas afirmativas a la pregunta sobre presencia.

Fuente: Dirección Provincial de Estadística, Censos y Documentación.
Encuesta Nacional Agropecuaria 1994.

**BIBLIOGRAFIA RECEPCIONADA EN EL CENTRO DE SERVICIOS ESTADISTICOS
AGOSTO DE 1996**

PUBLICACIONES

Se han recepcionado en la Biblioteca de esta Dirección, para consulta de los interesados, las publicaciones que se detallan a continuación:

- «Censo Nacional Económico 1994». Comercio. Tomo 3. INDEC. Julio de 1996.
- «Censo Nacional Económico 1994». Servicios. Tomo 4. INDEC. Julio de 1996.
- «Petróleo y Gas». Censo Nacional Económico 1994. Informe Preliminar. Región Patagónica - Total País - Pcia. del Neuquén. D.P.E.C. y D. Junio de 1996.
- «Mapeo Temático de Indicadores de Necesidades Básicas Insatisfechas (NBI) de la Población por Fracciones y Radios Censales para Seis Ciudades Rionegrinas». Dirección General de Estadística, Censos e Información de Río Negro. Junio de 1996.
- «Información Municipal Básica». D.P.E.C. y D. Junio de 1996.
- «Perfil de los Hogares y de la Población con Necesidades Básicas Insatisfechas (NBI)». INDEC Estudios 24. Julio de 1996.
- «Indec Informa». INDEC. Junio de 1996.
- «Estadística Policial 1995». Asesoría de Planeamiento. Policía de la Provincia del Neuquén.
- «Sector Forestal». Información estadística preliminar. Año

1994. SAPyA. Dirección de Producción Forestal. Diciembre de 1995.

- «Industrias Forestales». Año 1994. SAPyA. Dirección de Producción Forestal. Diciembre de 1995.
- «Encuesta Industrial Anual 1995». Resultados anticipados. INDEC. Junio de 1996.
- «Indices de Precios y Cantidades del Comercio Exterior». Base 1993. Metodología. INDEC. Julio de 1996.
- «Índice del Costo de la Construcción en el Gran Buenos Aires». Base 1993. Metodología. INDEC. Junio de 1996.
- «Novedades Económicas». Año 18. N° 187. IEERAL de Fundación Mediterránea. Julio de 1996.

INFORMACION DE PRENSA

- «Estadísticas de Servicios Públicos». INDEC. Junio de 1996.
- «Estimador Mensual Industrial». INDEC. Junio de 1996.
- «Índice del Costo de la Construcción en el Gran Buenos Aires. Base 1993=100». INDEC. Julio de 1996.
- «Indices de Precios y Cantidades del Comercio Exterior. Base 1993=100». INDEC. Julio de 1996.
- «Índice de Precios al Consumidor». INDEC. Julio de 1996.
- «Sistema de Indices de Precios Mayoristas. Base 1993=100». INDEC. Julio de 1996.