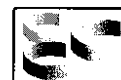


**BOLETIN
ESTADISTICO**

DIRECCION PROVINCIAL DE ESTADISTICA
CENSOS Y DOCUMENTACION
COPADE - Provincia del Neuquén



Montevideo 114 - 8300 Neuquén
Te: 0299 - 4423256 - Fax: 0299 - 4422296

Año VI - N° 58 Provincia del Neuquén Enero de 1999

PRESENTACION

La Dirección Provincial de Estadística, Censos y Documentación publica un nuevo ejemplar del Boletín Estadístico, continuando con su tarea de difusión de información estadística.

**INDICE AUTOPONDERADO DE PRECIOS
AL CONSUMIDOR DE BIENES Y SERVICIOS
EN NEUQUEN CAPITAL**

En el mes de diciembre de 1998, el índice Autoponderado de Precios al Consumidor de Bienes y Servicios fue de 5.870.523.004,34 (Año 1980 = 100) registrando una variación del - 0,75% respecto del mes anterior.

Las variaciones porcentuales por períodos fueron las siguientes:

PERIODO	%
Bimestre	- 0,11
Trimestre	0,11
Semestre	- 0,03
Anual	- 2,23

COMERCIO EXTERIOR

**Exportaciones
Año 1997 - 1er Semestre 1998**

Las divisas generadas por las exportaciones de productos con origen en la Provincia del Neuquén ascendieron a 417 millones de dólares, durante el primer semestre del año 1998.

Mientras que en 1997, las ventas de petróleo y gas a otros países, representaron el 87,0% del importe total, en el semestre mencionado, la participación de los productos transportados por medio de oleoductos y gasoductos fue del 73,0%, obedeciendo este cambio de su peso relativo, a la incorporación del agua pesada a la lista de exportaciones realizadas desde la Provincia.

Este producto, cuyo principal país de destino fue Canadá, ocupó el segundo lugar en lo que respecta a la generación de divisas (14,5% del total exportado).

Los principales compradores de los productos con origen en la Provincia, fueron Chile con un 74,4% del total de las ventas, Canadá con un 14,5% y E.E.U.U.

con un 5,2%, representando el petróleo crudo el 93,1% del total exportado a Chile y los jugos de manzana, el 77,5% de las compras realizadas por E.E.U.U. (principal destinatario de este producto).

**Exportaciones
Año 1997- 1er. semestre de 1998. Provincia del Neuquén**

Producto	1997		1er sem. 1998	
	dólares	%	dólares	%
Total	821.861.758	100,0	417.751.220	100,0
Petróleo crudo	709.471.030	86,3	289.093.011	69,2
Agua pesada	2.071.610	0,3	60.482.826	14,5
Jugo de manzana	35.797.073	4,4	16.930.380	4,1
Gas natural	6.120.456	0,7	15.831.789	3,8
Peras	12.385.833	1,5	14.741.308	3,5
Manzanas	18.081.883	2,2	7.058.016	1,7
Cerámicos	10.773.466	1,3	3.621.378	0,9
Otros productos	27.160.407	3,3	9.992.512	2,4

Nota: Esta información es elaborada por el INDEC a partir de registros aduaneros.

Hasta tres meses después de terminado el año calendario, la misma tiene carácter de provisoria.

Los bienes exportados se clasifican según el Nomenclador Común del Mercosur (NCM); las exportaciones se publican a valores FOB.

Fuente: INDEC

ENCUESTA PERMANENTE DE HOGARES

Los primeros resultados de la Onda de Octubre de 1998 de la Encuesta Permanente de Hogares confirmarían la tendencia estable que la desocupación viene registrando desde 1996; es decir, que el porcentaje de población sin empleo en relación a la población activa del Aglomerado Neuquén - Plottier se ubica en torno al 12,2%, valor intermedio entre el registro de Octubre de 1997 (11,3%) y Mayo de 1998 (13,3%).

Tanto la desocupación como la subocupación, alcanzaron prácticamente el mismo nivel, 12,2% y 12,0% respectivamente, significando en el primer caso un incremento del 8% respecto a la onda de octubre de 1997 y para el segundo una disminución del 9%. La suma de estas dos tasas estaría indicando, que alrededor de un cuarto de la población económicamente activa tiene problemas de empleo, ya sea por no poder acceder a un puesto de trabajo o por no estar conforme con su actual ocupación.

Los otros indicadores del mercado laboral correspondientes a la concentración urbana principal de la Provincia del Neuquén, reflejan una mayor proporción de población que participa en la actividad económica (tasa de actividad: 42,1%) y también un leve aumento de la relación de la población ocupada respecto a la población total (tasa de empleo: 36,2%).

Tasas de actividad, empleo, desocupación y subocupación por onda
Años 1990 / 1998. Localidad de Neuquén

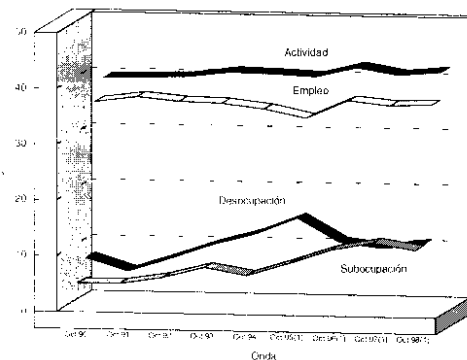
Tasas	Onda								
	Oct '90	Oct '91	Oct '92	Oct '93	Oct '94	Oct '95 (1)	Oct '96 (1)	Oct '97 (1)	Oct '98(1)(2)
	%								
Actividad	39,2	39,4	39,6	40,6	40,4	40,0	41,8	40,5	41,2
Empleo	35,8	36,8	36,1	35,9	35,0	33,4	36,7	35,9	36,2
Desocupación	8,8	6,5	8,9	11,5	13,5	16,5	12,3	11,3	12,2
Subocupación	5,2	5,2	6,4	8,3	7,0	9,3	11,8	13,2	12,0

(1) La información corresponde al aglomerado Neuquén - Plottier.

(2) Información de carácter provisorio.

Fuente: INDEC. Dirección Provincial de Estadística, Censos y Documentación. Encuesta Permanente de Hogares.

Tasas de actividad, empleo, desocupación y subocupación por onda
Años 1990 / 1998. Localidad de Neuquén



(1) La información corresponde al aglomerado Neuquén - Plottier.

Fuente: INDEC. Dirección Provincial de Estadística, Censos y Documentación. Encuesta Permanente de Hogares.

INFRACCIONES A LAS NORMAS DE TRANSITO

Durante el año 1997, en 8 Municipios de la Provincia del Neuquén, que concentran el 71,5% de la población total, se han registrado 29.237 infracciones de tránsito, según lo informado por la policía de la Provincia.

En la capital Neuquina se produjeron el 58,7% de estos hechos y el 22,0% en el tramo de la Multitrocha (en 15 Km de recorrido se registraron 6.437 infracciones). Vale decir que el 80,7% de las infracciones, se cometieron en el punto geográfico de mayor densidad poblacional de la Provincia.

De las infracciones registradas, la falta de documentación habilitante para conducir, fue la más frecuente (64,3%), principalmente aquella referida a la circulación sin licencia o con licencia vencida o adulterada.

Las infracciones cometidas por los conductores, representaron el 17,3% del total, tratándose en su mayoría de mal estacionamiento y del cruce con semáforo en rojo, mientras que las faltas por circulación de vehículos en condiciones inadecuadas alcanzaron al 11,3% del total.

Dentro de este grupo, las infracciones se debieron a la falta total o parcial de luces, o a la falta de la revisión técnica obligatoria.

Por último, dentro de las causas especificadas, el 5,7% de las infracciones correspondió a conductores de motocicletas que no llevaban el casco protector.

Si se observa el tipo de infracción multada (o cometida) en los municipios informados, se destaca que la falta de documentación habilitante, representa proporciones superiores al 70,0% en Plaza Huincul (79,8%) y Zapala (76,4%), mientras que las infracciones cometidas por los conductores representan la mayor proporción en Junín de los Andes, con el 37,6%

Infracciones a las normas de tránsito según municipio
Año 1997. Provincia del Neuquén

Tipo de infracción	Total	Municipio								
		Neuquén		Las Lajas	San Martín de los Andes	Plaza Huincul	Cutral Co	Junín de los Andes	Zapala	Rincón de los Sauces
		Localidad	Ruta 22 entre pte. carretero y Plottier							
Total	29.237	17.154	6.437	4	1.029	575	692	298	2.916	132
Falta de documentación habilitante	18.808	10.535	4.314	-	627	459	511	133	2.229	-
del conductor	10.776	6.661	2.226	-	301	393	393	14	788	-
del vehículo	7.120	3.780	1.847	-	-	-	52	-	1.441	-
otras(1)	912	94	241	-	326	66	66	119	-	-
Infracciones cometidas por el conductor (de manejo)	5.054	3.515	836	4	205	55	48	112	279	-
semáforo en rojo	1.881	1.258	581	-	-	29	13	-	-	-
mal estacionamiento(2)	2.155	1.743	66	1	169	-	-	61	115	-
contramano	276	209	19	-	-	-	7	-	41	-
otras(3)	742	305	170	3	36	26	28	51	123	-
Inadecuadas condiciones del vehículo	3.308	1.694	1.157	-	124	-	48	16	269	-
falta total/parcial de luces	1.247	693	339	-	73	-	48	11	83	-
sin revisión técnica	851	324	527	-	-	-	-	-	-	-
sin chapa patente	796	458	216	-	9	-	-	5	108	-
otras(4)	414	219	75	-	42	-	-	-	78	-
Conducir motocicletas sin casco	1.664	1.334	120	-	-	48	29	18	115	-
Otras	271	76	10	-	73	13	56	19	24	-
Sin especificar	132	-	-	-	-	-	-	-	-	132

(1) Falta total o parcial de documentación.

(2) En lugar no permitido y en doble fila.

(3) Giro a la izquierda, maniobra indebida, exceso de velocidad, conducir en estado de alteración o ebriedad, menor conducción, otros.

(4) Falta de elementos de seguridad, cabezal, paragolpe, cubiertas deficientes.

Fuente: Dirección Provincial de Estadística, Censos y Documentación. Policía de la Provincia del Neuquén. Asesoría de Planeamiento. División Información y Estadística.

PUBLICACIONES RECIBIDAS EN LA BIBLIOTECA DE LA DIRECCION

Se han recibido en la Biblioteca de esta Dirección, para consulta de los interesados, las publicaciones que se detallan a continuación:

- «**Indicadores macroeconómicos de la Argentina**». CEPAL. Julio de 1998.
- «**Actividad económica y mercados financieros**». M.E.O.S.P. Informe N° 8. Noviembre de 1998.
- «**Estudios**». Fundación Mediterránea. Año XXII. N° 85. Abril/Junio de 1998.
- «**Ley 2.141. Administración financiera y control**». Honorable Legislatura de la Provincia del Neuquén.
- «**Encuesta nacional de gastos de los hogares 1996/1997. Total país. Resultados definitivos.**» INDEC. Noviembre de 1998.
- «**Detalles descriptos de programas implementados por la Subsecretaría de Acción Social de Neuquén**». Subsecretaría de Acción Social de la Provincia del Neuquén. Año 1998.
- «**Marco de muestreo nacional urbano**». INDEC. 1995.
- «**La comunidad boliviana en Córdoba. Caracterización y proceso migratorio**». Domenach, Hervé y Celton, Dora. Octubre de 1998.
- «**Sistematización de leyes provinciales. Provincia del Neuquén. Documento preliminar de trabajo**». Casa del Neuquén. Vol. 1 (Tomos I y II). Noviembre de 1998.
- «**Boletín Estadístico**». B.C.R.A. Año XXXIX. N° 11. Noviembre de 1998.
- «**Hoja informativa**». Banco de la Provincia del Neuquén. Año 2. N° 15. Noviembre de 1998.
- «**Estadística bonaerense**». Dirección Provincial de Estadística de Buenos Aires. Octubre de 1998.
- «**Boletín informativo**». D.P.E. y C. de la Provincia de La Pampa. Diciembre de 1998.
- «**Gas & Gas**». Organización editora P.V. Año 3. N° 27. Diciembre de 1998.
- «**Pequeñas y medianas empresas en el Mercosur**». Universidad Nacional del Sur. Octubre de 1996.
- «**Encuesta sobre la conducta tecnológica de las empresas industriales argentinas**». INDEC. Estudio 31. Octubre de 1998.
- «**Revista de la Bolsa de Cereales**». Bolsa de Cereales. Año CXXVI. N° 3016. Ago/Set/Oct. de 1998.
- «**Principales indicadores**». D.P.E.C.D. de la Provincia de Formosa. Diciembre de 1998.
- «**Situación y evolución social. Rediseño del sistema de indicadores sociodemográficos 1997**». INDEC. Diciembre de 1997.
- «**Encuesta Permanente de Hogares. Onda octubre de 1998. Localidad de Neuquén**». D.P.E.C. y D. Diciembre de 1998.
- «**Cuentas generales de inversión**». Contaduría General de la Provincia. Tomo II.
- «**Indec informa**». INDEC. Diciembre de 1998.
- «**Edificación. Boletín estadístico de la Ciudad de Buenos Aires**». Dirección General de Estadística y Censos. Septiembre de 1998.

INFORMES DE PRENSA

- «**E.P.H. total aglomerados urbanos. Onda octubre de 1998**». INDEC. Diciembre de 1998.
- «**Informe semanal de precios mayoristas de frutas y hortalizas**». C.M.C.B.A. Año XXV. N° 1259 desde el 26 al 30 de octubre y N° 1260 desde el 2 al 6 de noviembre de 1998.