

**BOLETIN
ESTADISTICO**

DIRECCION PROVINCIAL DE ESTADISTICA
CENSOS Y DOCUMENTACION
COPADE - Provincia del Neuquén



Montevideo 114 - 8300 Neuquén
Te: 0299 - 4423256 - Fax: 0299 - 4422296

Año VI - Nº 60 Provincia del Neuquén Marzo de 1999

PRESENTACION

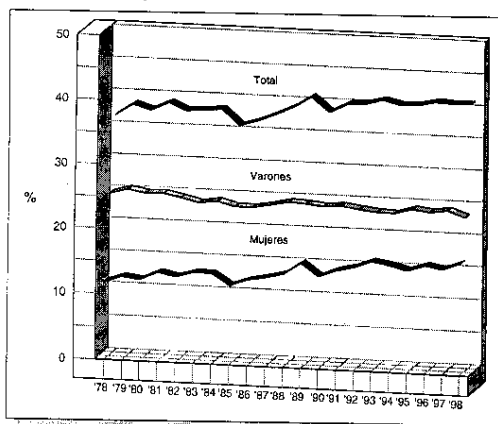
La Dirección Provincial de Estadística, Censos y Documentación publica un nuevo ejemplar del Boletín Estadístico, continuando con su tarea de difusión de información estadística.

ENCUESTA PERMANENTE DE HOGARES

**Participación de la mujer en el mercado laboral
Agglomerado Neuquén - Plottier**

En los últimos 20 años la tasa de actividad de la población se ha incrementado alrededor del 11%, debido principalmente a la mayor participación de la mujer en el mercado de trabajo. Mientras los varones han mantenido un promedio de actividad del 24,4%, la tasa de actividad de las mujeres ha pasado del 11,7% registrado en 1978 al 17,0% en 1998.

Gráfico 1
Tasa de actividad por onda según sexo
Años 1978 / 1998 - Onda Mayo
Localidad de Neuquén



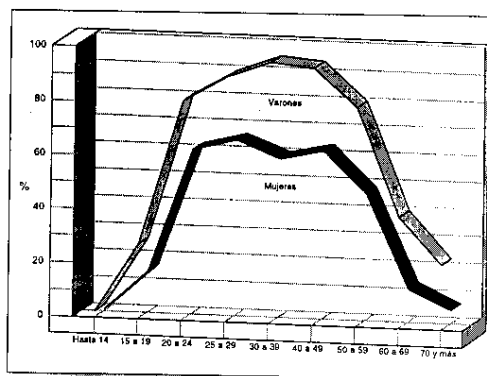
Nota: A partir de mayo de 1996, la información corresponde al Agglomerado Neuquén-Plottier.
Fuente: INDEC. Dirección Provincial de Estadística, Censos y Documentación. Encuesta Permanente de Hogares.

Una serie de estudios sobre Latinoamérica señalan, que la permanencia de la mujer en el mercado de trabajo está relacionada a su ciclo vital, característica que no se observa en los varones, es decir que las mujeres registrarían altas tasas de participación entre los 15 - 20 años y 21 - 25 años, disminu-

yendo en las edades posteriores, por la realización de tareas vinculadas a la atención del hogar y la crianza de los hijos.

En el aglomerado Neuquén - Plottier, la tasa específica de actividad correspondiente a las mujeres, para mayo de 1998, registra altos valores en los grupos etarios de 20 a 24 años y 25 a 29 años. La disminución en la actividad, relacionada a la opción por atender el hogar y los hijos, se registra en el grupo comprendido entre los 30 y 39 años. En los grupos de edad posteriores, la incidencia de las mujeres activas sobre el total de la población femenina se recupera de manera importante, específicamente entre los 40 a 49 años, manteniéndose también alta en el grupo siguiente.

Gráfico 2
Tasa específica de actividad por sexo según edad
Onda Mayo de 1998
Agglomerado Neuquén - Plottier



Fuente: INDEC. Dirección Provincial de Estadística, Censos y Documentación. Encuesta Permanente de Hogares.

El mayor acceso a la educación se habría convertido en un factor que retrasa el ingreso de las mujeres al mercado laboral y amplía sus posibilidades ocupacionales. A su vez, estaría incidiendo en su ciclo vital, al postergar su edad a contraer matrimonio como a ser madre.

SEGURIDAD PUBLICA

La cantidad de delitos denunciados durante el año 1998 en la Provincia, registra un incremento del 19,8% respecto al año anterior. En 1997 se denunciaron 19.987 delitos, ascendiendo esa cifra durante 1998 a 23.947, lo que representa un promedio de 65,6 delitos por día. (cerca de 3 por hora).

Si se analiza la variación porcentual de la cantidad de

delitos denunciados por Departamento, se observa que el mayor incremento se registra en Huiliches (129,7% más en 1998 respecto a 1997), seguido por Norquín (68,8%), Picún Leufu (49,4) y Minas (45,8%)

En los últimos 7 años son los Departamentos de la zona sur, Lacar, Los Lagos y Huiliches, los que han registrado el mayor incremento (1210,9% , 837,0% y 707,6% respectivamente entre 1991 y 1998)

En cuanto a las localidades, se observa que los mayores incrementos se registraron en Las Ovejas (incluye el Destacamento Varvarco), que de 51 delitos denunciados durante 1997, pasó a 130 en 1998, El Cholar (de 14 a 35), Junín de Los Andes (de 232 a 533) y Cutral Co (de 1383 a 2426).

Por otra parte, el 74,4% del total de delitos, correspon-

den a delitos contra la propiedad, que han registrado un aumento del 20,2% en 1998, respecto a 1997.

Entre los delitos contra la propiedad, es el hurto (apropiación ilegítima de una cosa total o parcialmente ajena sin emplear violencia), el que se comete con más frecuencia (44,2%), aunque adquiere importancia el nivel de violencia de los hechos, si se tiene en cuenta que el 39,1% corresponde a robos (apropiación ilegítima de una cosa total o parcialmente ajena, con violencia en las cosas o personas), y que se ha registrado un incremento del orden del 21% entre un año y otro.

Durante 1998, hubo en promedio 48,8 denuncias de delitos por día (8 más que en 1997), lo que equivale a decir 2 por hora.

**Hechos delictivos por año y variación porcentual según departamento
Años 1991 / 1998**

Departamento	Años								Variación	
	1991	1992	1993	1994	1995	1996	1997	1998	98/91	98/97
Total	10.339	11.165	13.056	13.818	16.478	18.443	19.987	23.947	131,6	19,8
Aluminé	96	66	81	47	76	122	139	140	45,8	0,7
Añelo	111	81	102	131	154	229	307	312	181,1	1,6
Catán Lil	25	17	19	16	26	30	32	34	36,0	6,3
Collón Curá	28	64	87	73	108	108	103	119	325,0	15,5
Confluencia	8.452	8.897	10.589	11.342	13.317	14.222	15.019	17.833	111,0	18,7
Chos Malal	322	307	231	294	374	564	610	762	136,6	24,9
Huiliches	66	124	132	106	207	253	232	533	707,6	129,7
Lacar	92	362	300	240	570	663	945	1.206	1.210,9	27,6
Loncopué	60	100	108	82	52	89	124	135	125,0	8,9
Los Lagos	27	68	53	95	158	180	194	253	837,0	30,4
Minas	151	134	132	117	115	163	166	242	60,3	45,8
Norquín	47	35	43	27	25	29	64	108	129,8	68,8
Pehuenches	207	160	265	364	335	526	674	676	226,6	0,3
Picún Leufú	76	30	50	74	57	95	85	127	67,1	49,4
Picunches	107	134	143	83	145	92	135	138	29,0	2,2
Zapala	472	586	721	727	759	1.078	1.158	1.329	181,6	14,8

Fuente: Policía de la Provincia del Neuquén. Asesoría de Planeamiento. División Información y Estadística.

**INDICE AUTOPONDERADO DE PRECIOS
AL CONSUMIDOR DE BIENES Y SERVICIOS
EN NEUQUEN CAPITAL**

En el mes de febrero de 1999, el Índice Autoponderado de Precios al Consumidor de Bienes y Servicios (Año base 1980=100) fue de 5.779.321.869,78 registrando una variación del - 0,75% respecto del mes anterior.

Las variaciones porcentuales por períodos fueron las siguientes:

PERIODO	%
Bimestre	- 1,55
Trimestre	- 2,29
Semestre	- 1,32
Anual	- 3,45

ENCUESTA FRUTICOLA 1998

Durante los meses de julio, agosto y setiembre del año próximo pasado, se realizó la Encuesta Frutícola 1998, en el marco del Programa «Matriz de Insumo Producto» coordinado por el INDEC.

Los productos frutícolas constituyen una variable fundamental en la elaboración de los coeficientes de dicha matriz en el ámbito provincial y regional, por su carácter de materia prima de la agroindustria.

El relevamiento anual de información frutícola, que se originó como tarea postcensal del Censo Nacional Agropecuario 1988, debió interrumpirse durante el año 1997 por falta de asignación presupuestaria a nivel nacional y provincial. Por lo tanto se presentan los resultados correspondientes a 1998, juntamente con los datos de la temporada 1996, para su comparación.

La producción de fruta en conjunto experimentó un aumento de sólo el 1,7% con respecto al año 1996, debido a

que la producción de manzanas cuya participación en 1998 fue del 70% de la producción frutícola total, disminuyó un -3,3% mientras que la producción de peras, con un menor peso relativo en el total del sector (26%), se incrementó en un 15,4%. Las variedades tradicionales de peras, William's y Packam's, se destacaron con variaciones positivas del 7,4% y 36,7% respectivamente.

En cuanto a manzanas, la variedad Granny Smith fue la que evidenció una merma considerable del 10,9%, mientras que la Red Delicious disminuyó un 6,7%. Es importante destacar el incremento producido en las variedades de manzanas incluidas en «Otras», (5,8%), que si bien tiene un bajo peso relativo demuestra la reconversión del sector, volcándose a producir variedades nuevas, en especial los Clones de Red Delicious.

Las especies agrupadas en «Otras», (Durazno, Damasco, Ciruela y Nectarina), incrementaron su producción en un 17,1%, atribuyéndose la mayor proporción de esta suba a la registrada por la Nectarina.

**Producción de fruta por año según especie y variedad
Años 1996-1998. Provincia del Neuquén**

Especie / Variedad	Año	
	1996	1998
Total	231.093 tn	235.141
Manzana	169.732	164.213
Red Delicious	70.093	65.389
Granny Smith	39.340	35.036
Otras	60.299	63.788
Pera	52.890	61.010
William's	23.686	25.444
Packam's	18.624	25.464
Beurre D'Anjou	6.360	6.804
Otras	4.220	3.298
Otras especies (Durazno, Damasco, Ciruela y Nectarina)	8.471	9.918

Fuente: Dirección Provincial de Estadística, Censos y Documentación. Encuesta Frutícola 1996/1998.

PUBLICACIONES RECIBIDAS EN LA BIBLIOTECA DE LA DIRECCIÓN

Se han recibido en la Biblioteca de esta Dirección, para consulta de los interesados, las publicaciones que se detallan a continuación:

- «**Boletín Estadístico**». Banco Central de la República Argentina. Año XL. N° 1. Enero de 1999.
- «**Novedades Económicas**». Fundación Mediterránea. Año 7. N° 207. Noviembre/Diciembre de 1998.
- «**Anuario Estadístico Policial. Año 1998**». Jefatura de Policía de la Provincia del Neuquén. Asesoría de Planeamiento. Febrero de 1999.
- «**Estadísticas Básicas: zonas afectadas por las Inundaciones. Corrientes, Entre Ríos y Santa Fe**». INDEC. Diciembre de 1998.
- «**Tabulados EPH Onda Octubre de 1998**». INDEC. Febrero de 1999.
- «**Anuario Estadístico de la Provincia del Neuquén 1998**». D.P.E.C. y D. Febrero de 1999.
- «**Boletín de Recaudaciones**». Dirección Provincial de Recaudaciones. Enero de 1999.
- «**INDEC Informa**». INDEC. Febrero de 1999.

INFORMES DE PRENSA

- «**Informe Semanal de Frutas y Hortalizas**». C.M.C.B.A. Año XXV. N° 1264 desde 31/11/98 a: 4/12/98. N° 1265 desde 7/12/98 al 11/12/98; N° 1266 desde el 14/12/98 al 18/12/98 y N° 1267 desde el 21/12/98 al 24/12/98.
- «**Estimador Mensual Industrial**». INDEC. Enero de 1999.
- «**Movimiento Internacional de Personas a través de los Principales Pasos Fronterizos del Gran Buenos Aires**». INDEC. Enero de 1999.
- «**Encuesta de Centros de Compras (Shopping Centers)**». INDEC. Diciembre de 1998.
- «**Encuesta de Supermercados**». INDEC. Enero de 1999.
- «**Índice de Precios al Consumidor**». INDEC. Enero de 1999.
- «**Índice del Costo de la Construcción en el Gran Buenos Aires, base 1993=100**». INDEC. Enero de 1999.