

**BOLETIN
ESTADISTICO**

DIRECCION GENERAL DE ESTADISTICA
CENSOS Y DOCUMENTACION
Provincia del Neuquén



Montevideo 114 - 8300 Neuquén
Teléfono: (0299) 4423256 - 4422296 - 4422045

Año VII - N° 71 Provincia del Neuquén - Mayo y Junio del 2000

**Asistencia del Personal Técnico
a cursos y seminarios**

Entre el 29 de Mayo y el 2 de Junio, se asistió en INDEC al Segundo Curso Nacional del MECOVI (Programa Regional del Mejoramiento de la Encuesta de Condiciones de Vida en América Latina y el Caribe) dedicado al tema "Teoría y Práctica del Muestreo".

Entre el 29 de Mayo y el 2 de Junio, se participó en INDEC de la reunión de Directores Provinciales, cuyo temario fue "Reformulación de la EPH y Censo Nacional de

Población, Hogares y Vivienda, tratándose en particular la realización del Censo Experimental en Pergamino y a reprogramación del Censo Nacional 2001

Del 14 al 16 de Junio se asistió en INDEC al Curso de Implementación de la Prueba Experimental de Relevamiento Continuo, en el marco de la Encuesta Permanente de Hogares

El objetivo del mismo fue instruir a los coordinadores en las pautas operativas y metodológicas para el desarrollo de este nuevo tipo de relevamiento.

**INDICE AUTOPONDERADO DE PRECIOS AL
CONSUMIDOR DE BIENES Y SERVICIOS EN
NEUQUEN CAPITAL**

En el mes de Abril de 2000, el Índice Autoponderado de Precios al Consumidor de Bienes y Servicios (Año base 1980=100) fue de 5.578.613.332,36 registrando una variación del 0,04% respecto del mes anterior y en el mes de mayo fue 5.568.366.793,05 registrando un variación del -0,18% respecto del mes anterior.

Las variaciones porcentuales por períodos fueron las siguientes:

MES DE ABRIL PERIODO	%
Bimestre	0,47
Trimestre	0,05
Semestre	-2,26
Anual	-3,15

MES DE MAYO PERIODO	%
Bimestre	-0,14
Trimestre	0,26
Semestre	-1,04
Anual	-3,35

SEGURIDAD PUBLICA

Delitos denunciados en la localidad de Neuquén

La cantidad de delitos denunciados durante el año 1999 fue menor a la del año anterior, representando el -0,7% para el total provincial y el -7,3% para la localidad de Neuquén. No obstante ello, los promedios de delitos denunciados se mantienen en valores similares de 1.900 mensuales y 65 diarios para el total provincial y de 1.000 mensuales y 30 diarios para la localidad.

En la ciudad de Neuquén, las comisarías que regis-

traron un incremento en la cantidad de delitos denunciados, fueron la 3ª (10,8%), y la 12ª (29,6%). Las demás, excepto la 18ª cuya área de influencia cambió por la incorporación de la comisaría 18ª, registran una disminución de entre el -8% y -25%.

Este desajuste debería analizarse en profundidad, a fin de conocer si refleja una disminución efectiva en la cantidad de delitos cometidos, o tiene que ver con el desaliento de las víctimas a concretar la denuncia correspondiente.

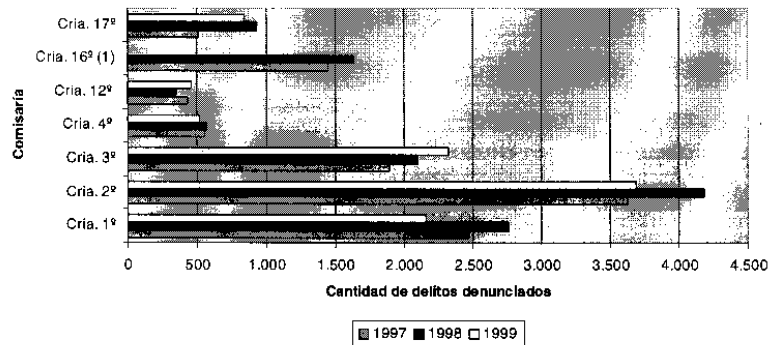
**Cantidad de delitos denunciados, promedio mensual y diario por año según comisaría
Localidad de Neuquén - Años 1997 / 1999**

Comisarias	1997			1998			1999		
	Total	Promedio mensual	Promedio diario	Total	Promedio mensual	Promedio diario	Total	Promedio mensual	Promedio diario
Total Provincia	19.987	1.665,6	54,8	23.947	1.995,6	65,6	23.776	1.981,3	65,1
Localidad de Neuquén	10.933	911,1	30,0	12.515	1.042,9	34,3	11.597	966,4	31,8
Cria. 1º	2.477	206,4	6,8	2.762	230,2	7,6	2.163	180,3	5,9
Cria. 2º	3.625	302,1	9,9	4.178	348,2	11,4	3.684	307,0	10,1
Cria. 3º	1.889	157,4	5,2	2.098	174,8	5,7	2.324	193,7	6,4
Cria. 4º	550	45,8	1,5	570	47,5	1,6	521	43,4	1,4
Cria. 12º	433	36,1	1,2	348	29,0	1,0	451	37,6	1,2
Cria. 16º	1.450	120,8	4,0	1.634	136,2	4,5	1.225	102,1	3,4
Cria. 17º	509	42,4	1,4	925	77,1	2,5	841	70,1	2,3
Cria. 18º (1)	///	///	///	///	///	///	388	32,3	1,1

(1) Comisaría habilitada en 1999.

Fuente: Elaborado por la Dirección General de Estadística, Censos y Documentación en base a datos de la Asesoría de Planeamiento. Policía de Neuquén.

**Cantidad de delitos denunciados por año según comisaría
Localidad de Neuquén - Años 1997 / 1999**



(1) No se incluye el año 1999 por no ser comparable con los años anteriores, al haberse modificado su área de influencia.
Fuente: Elaborado por la Dirección General de Estadística, Censos y Documentación en base a datos de la Asesoría de Planeamiento. Policía de Neuquén.

COMUNICACIONES

Líneas Telefónicas

La cantidad de líneas telefónicas instaladas cada 100 habitantes experimentó sucesivos aumentos del orden del 7,6% y del 10,8% en los períodos 97/98 y 98/99 respectivamente, en la Provincia del Neuquén.

Si se consideran las líneas en funcionamiento, se observa un incremento del 5,9% entre los años 1997 y 1999, existiendo diferencias significativas en las variaciones según distintos tipos de usuarios.

Las líneas correspondientes a locutorios presentaron la mayor tasa de variación (42,7%), continuando en orden de importancia el servicio para uso profesional, mientras que las destinadas al ámbito gubernamental, aumentaron en el primer tramo del período en tanto que fueron las únicas que presentaron una disminución, aunque leve en el año 1999 (1,1%).

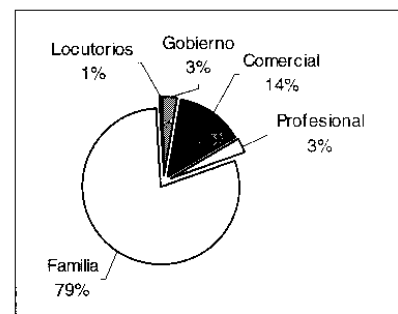
El servicio residencial muestra una tendencia creciente con variaciones de menor magnitud que el resto de las categorías.

**Líneas telefónicas en funcionamiento por tipo de usuario
Provincia del Neuquén
Años 1997/1999**

Tipo de usuario	1997	1998	1999	Variación 99/97
Total	78.159	79.997	82.741	5,9
Gobierno	2.098	2.458	2.430	15,8
Comercial	10.146	10.723	11.639	14,7
Profesional	1.707	1.650	2.369	38,8
Familia	63.805	64.671	65.728	3,0
Locutorios	403	495	575	42,7

Fuente: Elaborado por la Dirección General de Estadística, Censos y Documentación en base a datos de Telefónica de Argentina. Unidad de Negocios Neuquén. Copelco Ltda. Calf Teléfonos. Cooperativa Telefónica San Martín de los Andes. Telefónica Centenario Ltda.

**Líneas telefónicas en funcionamiento por tipo de usuario. Provincia del Neuquén
Año 1999**

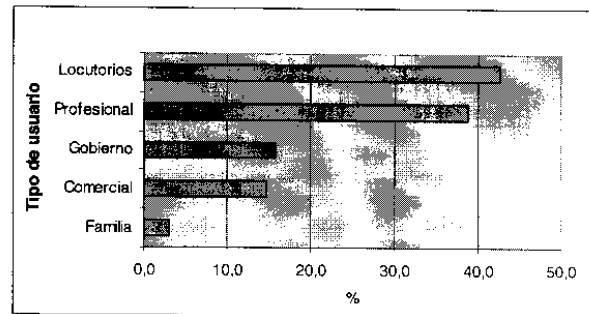


Líneas telefónicas instaladas por cada 100 habitantes según año. Provincia del Neuquén Años 1997/1999

Año	Líneas telefónicas instaladas cada 100 hab	Variación %
1997	17,2	///
1998	18,5	7,6
1999	20,5	10,8

Fuente: Elaborado por la Dirección General de Estadística, Censos y Documentación en base a datos de Telefónica de Argentina. Unidad de Negocios Neuquén. Copelco Ltda. Calif Teléfonos. Cooperativa Telefónica San Martín de los Andes. Telefónica Centenario Ltda.

Variación de la cantidad de líneas telefónica por tipo de usuarios. Provincia del Neuquén Años 1997/1999



EXISTENCIA DE FRUTA EN FRIO

A partir del año en curso, la Dirección General de Estadística, Censos y Documentación, reinicia el relevamiento de información referida a existencia en frío de manzanas y peras en los establecimientos frigoríficos radicados en la Provincia.

El correo electrónico, como medio de transmisión de los datos ha sido bien recibido, en líneas generales, por la mayoría de los informantes, dada su simplicidad y rapidez, en comparación con el anterior método de llenado de planillas y su posterior envío a esta Dirección.

Se presentan las cifras de las existencias correspondientes al mes de abril, cuyo grado de respuesta fue del 80 %:

Existencia en frío de manzanas según variedad Provincia del Neuquén Mes de Abril de 2000

Variedad	Total	Atmósfera	
		Convencional	Controlada
		kg	
Total	36.952.473	13.270.283	23.682.190
Red Delicious	20.777.788	8.266.848	12.510.940
Chañar 28	5.894.256	632.276	5.261.980
Granny Smith	5.335.794	2.807.504	2.528.290
Top Red	2.141.840	23.160	2.118.480
King Oregon	930.332	177.152	753.180
Starkrimson	928.237	845.107	83.130
Red Chief	297.810	16.320	281.490
Rome Beauty	255.561	212.721	42.840
Ital Red	105.700	3.840	101.860
Fuji	84.320	84.320	-
Red Canadiense	78.000	78.000	-
Chañar 34	65.760	65.760	-
Golden Delicious	31.750	31.750	-
Granny Smith Spur	8.550	8.550	-
Royal Gala	8.436	8.436	-
Red Spur	7.080	7.080	-
Braeburn	879	879	-
King David	480	480	-
Golden Gala	100	100	-

Nota: Datos provisorios. Falta información de La Deliciosa S.A., Santo Della Gaspera, Minifrig (Gordon McDonald) y Frigorífico Neuquén.
Fuente: Dirección General de Estadística, Censos y Documentación.

Existencia en frío de peras según variedad Provincia del Neuquén Mes de Abril de 2000

Variedad	Total	Atmósfera	
		Convencional	Controlada
		kg	
Total	12.619.205	11.846.311	772.894
Packham's	7.956.389	7.956.389	-
Beurre D' Anjou	2.143.680	1.918.054	225.626
William's	1.927.863	1.471.621	456.242
Winter Bartlett	252.237	252.237	-
Red Bartlett	116.121	49.287	66.834
Red Beurre D' Anjou	42.393	18.201	24.192
Beurre Bosc	2.357	2.357	-
Asiaticas	178.165	178.165	-

Nota: Datos provisorios. Falta información de La Deliciosa S.A., Santo Della Gaspera, Minifrig (Gordon McDonald) y Frigorífico Neuquén.

Fuente: Dirección General de Estadística, Censos y Documentación.

Del total de las existencias informadas, (49.571.678 kg), un 74,5 % corresponde a manzanas y el 25,5 % restante lo constituyen las peras.

En lo que respecta a las primeras, el 64 % se encontraba en cámaras de atmósfera controlada y el resto en las de atmósfera convencional, mientras que en el caso de las peras los porcentajes fueron de 6,1 % y 93,9 % respectivamente.

En cuanto a los posibles destinos de cada especie, puede decirse que el 17,1% de las manzanas almacenadas en cámaras de atmósfera controlada se orientó, a la exportación, el 12,4% hacia el mercado interno, no estando clasificado el 70,5 % restantes.

Por su parte, en el caso de las peras, del total de las existencias (12.619.205 Kg), el 64% tuvo como posible destino la exportación, mientras que el 32,8% se canalizó hacia el mercado nacional.

PUBLICACIONES

Se han recibido en el Centro de Servicios Estadísticos de esta Dirección, para consulta de los interesados, las publicaciones que se detallan a continuación:

«Balance preliminar de las Economías de América Latina y El Caribe 1999». CEPAL. Diciembre 1999.
 «Gas & Gas». P.V. Año IV N° 35-36. Abril/Mayo 2000.
 «INDEC Informa». Vol. 5 N° 3 y N° 4. INDEC. Abril de 2000 - Mayo de 2000.
 «Uso de Técnicas Multivariadas para la detección de posibles adulteraciones en encuestas». Estudios 35. INDEC. Febrero de 2000.
 «Informe Trimestral ENARGAS». Enero 1999 - Diciembre 1999. Vol. VII N° 24. ENARGAS.
 «Boletín de Recaudaciones. D.P.R.». Febrero/Marzo de 2000.
 «Anuario Estadístico 1998». ADEFA. Diciembre 1998.
 «Los Municipios de la Provincia de la Pampa» Estadísticas Básicas (Papel y Disk). INDEC. Septiembre de 1999.
 «Los Municipios de la Provincia de Santiago del Estero» Estadísticas Básicas. INDEC. Noviembre de 1999.
 «Programa de Investigación Microempresas 1999 - 2000». FONCAP S.A. U.N.C. Abril 2000.
 «Características Migratorias de la Población en el IV Censo General de la Nación del Año 1947». INDEC. Junio 1999.
 «Los Municipios de la Microrregión Comarca Andina del paralelo 42 Chubut - Río Negro» Estadísticas Básicas. INDEC. Enero de 2000.
 «Los Municipios del a Microrregión Comarca del Río Pico» Estadísticas Básicas. INDEC. Noviembre de 1999.
 «Los Municipios de la Microrregión Valle Inferior del Río Chubut». Estadísticas Básicas INDEC. Enero 2000.
 «Encuesta Permanente de Hogares. Aglomerado Neuquén - Plottier. Onda Octubre 1999». Dirección General de Estadística Censos y Documentación de la Pcia. del Neuquén. Junio 2000.

«Informe Económico». Año 9 N° 32 Año 1999. Secretaría de Programación Económica y Regional. Abril 2000.
 «SAGPyA Forestal N° 15». SAGPyA Junio 2000.
 «Indicadores Macroeconómicos de la Argentina». Octubre 1999 a Marzo 2000. CEPAL. Mayo de 2000.

INFORMACIÓN DE PRENSA

«Movimiento Internacional de Personas a través de los principales puestos migratorios del Gran Bs. As.». Dic. de 1999/Abril 2000 - Dic. de 1999/Marzo 2000. INDEC.
 «Intercambio Comercial Argentino. Datos provisionales del Año 1999 y Cifras estimadas del primer trimestre de 2000». INDEC. Mayo 2000.
 «Origen Provincial de las Exportaciones. Síntesis del primer semestre 1999». INDEC. Abril del 2000.
 «Estimador Mensual Industrial (EMI)». Marzo 2000/Abril 2000 (datos provisionales) INDEC. Abril/Mayo 2000.
 «Encuesta de Centros de Compras (Shopping Centers)». INDEC. Marzo - Abril de 2000.
 «Encuesta de Supermercados». INDEC. Abril y Mayo 2000.
 «Indicadores de Coyuntura de la Actividad de la Construcción» (datos provisionales). Marzo 2000 - Abril 2000. INDEC.
 «Estadística de Servicios Públicos». Marzo de 2000 - Abril de 2000. INDEC.
 «Indices de Precios al Consumidor». Abril de 2000 - Mayo de 2000. INDEC.
 «Índice del Costo de la Construcción en el Gran Buenos Aires». Base 1993=100. Abril de 2000 - Mayo de 2000. INDEC.
 «Sistema de Indices de Precios Mayoristas». Base 1993=100. Abril de 2000 - Mayo de 2000. INDEC. 03/05/00 - 02/06/00.
 «Indices de Precios y Cantidades del Comercio Exterior». Base 1993=100. Primer trimestre de 2000. INDEC.