

BOLETIN ESTADISTICO

MINISTERIO DE HACIENDA, FINANZAS Y ENERGIA
Subsecretaría de Finanzas Públicas

DIRECCION GENERAL DE ESTADISTICA Y CENSOS
Provincia del Neuquén



Montevideo 114 - 8300 Neuquén
Tel: (0299) 4474887/8 - TelFax: (0299) 4474886
www.neuquen.gov.ar - E-mail: estadisticas@neuquen.gov.ar

Año XI - Nº 102 - Provincia del Neuquén - Octubre de 2004

Indice de Precios al Consumidor. Neuquén Capital

El Índice de Precios al consumidor (**IPC**) se elabora con periodicidad mensual en la Dirección General de Estadística y Censos, sobre un conjunto de 100 artículos, en puntos de venta estratégicamente ubicados en Neuquén Capital, con un 89% de representatividad en bienes y un 11% en servicios.

**Indice de Precios al Consumidor. Neuquén Capital
Enero-Octubre 2004**

Rubro	Variación porcentual
	%
NIVEL GENERAL	7,14
BIENES	6,54
SERVICIOS	14,64
Alimentos	5,11
Indumentaria, Accesorios y Servicios	10,81
Vivienda (Alquiler y Servicios)	16,65
Equipamiento y mantenimiento del hogar	7,59
Atención médica y gastos para la salud	0,15
Transporte y servicios para el mismo	13,92
Esparcimiento	15,84
Artículos de tocador y cuidado personal	-4,86
Otros	19,65

Fuente: Dirección General de Estadística y Censos de la Provincia del Neuquén.

Para el período Enero/Octubre de 2004, se presentan las variaciones ocurridas en las principales aperturas que comprende este indicador.

Habiendo pasado más de dos años de la devaluación de la moneda nacional, y con una regularidad manifiesta en la política a nivel macroeconómico, la economía de la región fue adecuándose al nuevo contexto.

El primer aspecto destacable es que el aumento de los bienes ha sido menor al de los servicios, (6,54% y 14,64% respectivamente).

Indice de Precios al Consumidor de Bienes y Servicios en Neuquén Capital Octubre de 2004 Año base 1980 = 100

En el mes de octubre, el Índice de Precios al Consumidor de Bienes y Servicios fue 9.685.205.515,0, registrándose una variación de -0,10 % respecto al mes anterior.

En el rubro Bienes, se observó una reducción de 0,12%, mientras que para los Servicios el aumento fue de 0,18 %.

En el rubro **Alimentos** el aumento del año fue de 5,11%, menor al del nivel general; este rubro tiene un peso importante dentro del grupo de bienes y es uno de los que más rápidamente se ajusta, por la inelasticidad de la demanda ante una suba de precios. También inciden razones de estacionalidad de la oferta, especialmente en el caso de las frutas y verduras.

El rubro compuesto por los artículos de tocador y cuidado personal, fue el único que registró una disminución en el período considerado, de 4,86%.

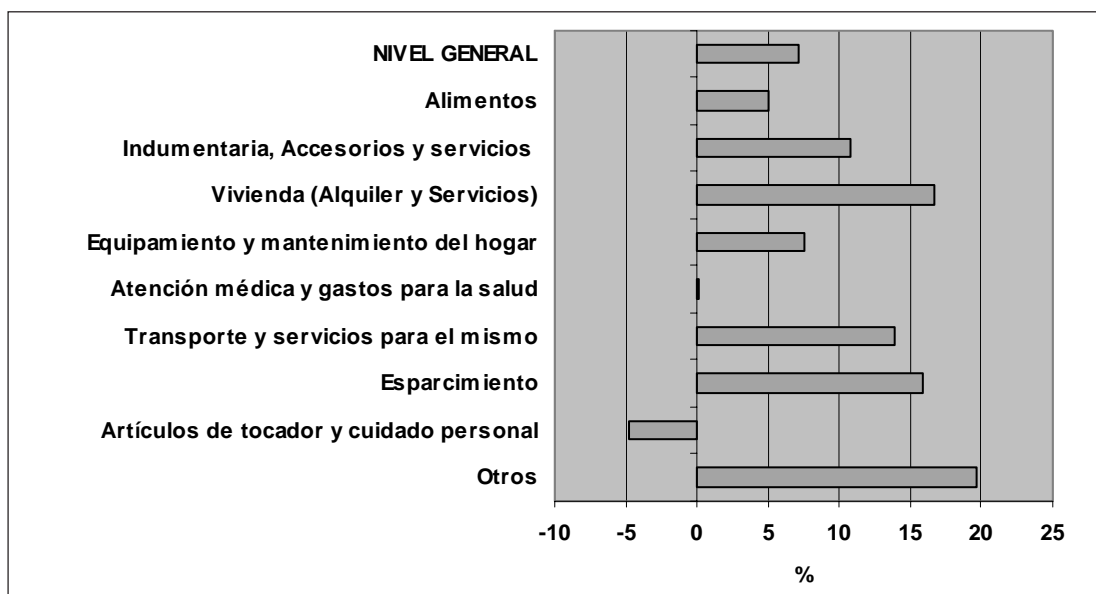
El rubro Vivienda, el cual incluye algunos bienes relacionados con las mejoras en la propiedad inmueble (pintura, cemento) y servicios vinculantes (electricidad, alquiler) fue uno de los que más ha subido en los meses de referencia (16,65%). El aumento de los insumos de la construcción y las dificultades de la oferta de nuevos inmuebles para satisfacer la mayor demanda de alquileres por parte del población, han contribuido a dicha suba.

El grupo **Esparcimiento** creció en conjunto un 15,84% en el año, impulsadas las variaciones por los mayores ingresos de las familias en la región y la conse-

cuente mayor demanda de servicios relacionados con el tiempo libre.

La **Indumentaria, Accesorios y Servicios** tuvo un aumento de 10,81%, ya que tanto la demanda de bienes como de servicios relacionados, se readecuó a la mayor producción interna y a la menor entrada de productos importados. El reinicio de actividades vinculadas con la reparación de bienes y los servicios conexos a la industria textil, fue continuo a partir de la devaluación de la moneda nacional y al posterior proceso de sustitución de importaciones que esto trajo aparejado.

**Variación mensual del IPC por rubros. Neuquén Capital
Enero - Octubre 2004**



Fuente: Dirección General de Estadística y Censos de la Provincia del Neuquén.

RELEVAMIENTO DE UNIDADES ECONOMICAS

EVOLUCION DE LAS VENTAS Y DEL PERSONAL OCUPADO EN EL SECTOR INDUSTRIAL

El **Relevamiento de Unidades Económicas** se realizó en sendos operativos, para los años **2002 y 2003**, dentro del proyecto que se llevó a cabo en forma conjunta entre el Centro Pyme, la Subsecretaría de Planificación y Medio Ambiente y la Facultad de Economía y Administración de la Universidad Nacional del Comahue. La Dirección General de Estadística y Censos, participó en todas las etapas y tuvo a su cargo el trabajo de campo. El objetivo propuesto fue avanzar en el estudio de la dinámica empresarial en tres sectores de actividad: Industria, Comercio y Servicios.

Sobre un total de 1.716 empresas, asentadas en 13 localidades de la Provincia, con más de 5.000 habitantes, según los datos del Censo Nacional de Población, Hogares y Viviendas 2001, el sector industrial representó aproximadamente un 11,0% del total del padrón entrevistado.

Entre el conjunto de indicadores analizados, se presenta a continuación un resumen de los resultados de la evolución de las ventas y del personal ocupado en los locales industriales neuquinos, entre los años 2001/2002 y 2002/2003.

En primer lugar, respecto a ambos indicadores, debe destacarse la disminución en la No respuesta en el Operativo realizado en el año 2003 respecto al anterior. Esto obedeció principalmente, a la mejora en las expectativas y en el ánimo del empresariado en general, como así también a la experiencia adquirida por el equipo de trabajo.

En cuanto a la evolución de las ventas del sector, se observa una baja notable en el grupo de empresas que vieron disminuidas sus ventas en un 20,0% y más, aumentando a casi un 48,0% el número de empresas que aumentaron sus ventas en 20,0% o más. Si se agrupan las unidades económicas en las que el valor de las ventas se mantuvo igual o aumentó, en el primer Operativo se acumula un 36,1% del padrón, mientras que para el año siguiente concentra el 85,4% del total de las empresas.

**Evolución de las ventas en la industria
Provincia del Neuquén - Años 2001 / 2003**

Total	Años	
	2001/2002	2002/2003
	%	
Total	100,0	100,0
Bajó un 20% y más	44,9	8,9
Bajó un 10%	1,6	0,5
Se mantuvo igual	18,0	33,3
Subió un 10%	2,6	4,2
Aumentó 20% y más	15,5	47,9
Ns/Nr	17,5	5,2

Nota: Información referida a localidades de más de 5.000 habitantes.

Fuente: Dirección General de Estadística y Censos y FAEA-UNC. Relevamiento de Unidades Económicas, Neuquén 2002 y 2003.

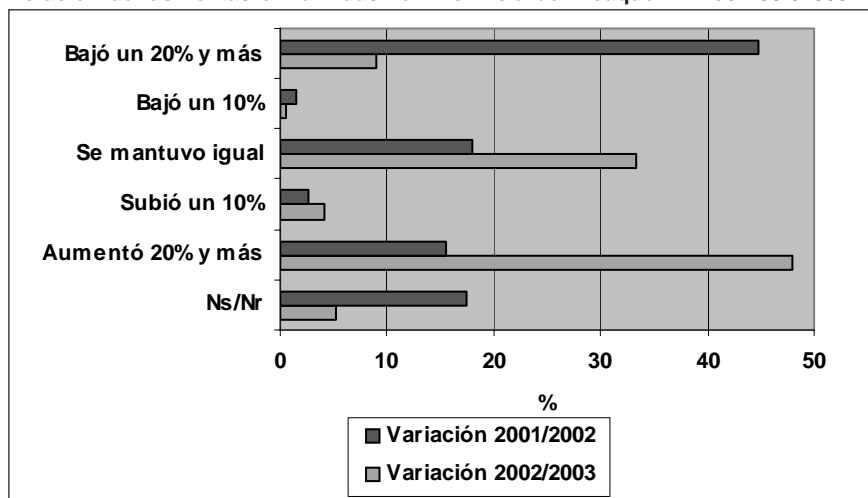
Esto en parte puede explicarse, por los beneficios recibidos por la actividad manufacturera, con la devaluación impuesta por el gobierno nacional en el mes de Enero de 2002, que favoreció al proceso de sustitución de importaciones por producción local en numerosas ramas de actividad. No obstante ello, esta recuperación encontró cuellos de botella significativos en las restricciones financieras imperantes durante el período. Esta reactivación, a su vez, generó incrementos en los niveles de utilización de la capacidad instalada, la cual había mantenido altos niveles de ociosidad durante la etapa previa a la devaluación de la moneda nacional.

Dentro de las ramas con mejor desempeño, pueden citarse las vinculadas con la fabricación de cemento, refinación de petróleo, papel y cartón, ediciones e impresiones y productos metalmeccánicos.

En el mismo sentido, la evolución del personal ocupado entre ambos años muestra mejoras notables en la intencionalidad de parte del empresariado para engrosar sus plantas de personal, aunque el aumento fue de menor intensidad, llegando a un 17,7% de las empresas que aumentaron en un 20,0% y más.

Si se tienen en cuenta las empresas cuyos directivos tuvieron una actitud de "esperar y ver", junto a los que a pesar del contexto restrictivo apostaron al aumento de sus plantas de personal, el primer operativo acumuló un 71,2% de las empresas, en tanto que para el año siguiente aumentó a un 86,0% del total encuestado.

Evolución de las ventas en la industria. Provincia del Neuquén. Años 2001/2003



Nota: Información referida a localidades de más de 5.000 habitantes

Fuente: Dirección General de Estadística y Censos y FAEA-UNC. Relevamiento de Unidades Económicas, Neuquén 2002 y 2003.

CENSO NACIONAL AGROPECUARIO 2002

Superficie regada y sistemas de riego

Los departamentos Confluencia y Añelo, la zona agrícola por excelencia de la Provincia, poseen en conjunto el 73,6% de la superficie efectivamente regada total.

El sistema gravitacional de riego es el de mayor uso, aunque son importantes de destacar,

las 1.140,4 hectáreas del departamento Añelo, con riego localizado, que en su mayoría pertenecen a las nuevas plantaciones de vides en la localidad de San Patricio del Chañar.

Los departamentos que siguen en orden de importancia son Picún Leufú y Chos Malal, debido a aumentos en la superficie regada, principalmente ocupada con cultivos hortícolas y forrajeras.

Superficie bajo riego total, efectivamente regada y por sistema de riego según departamento. Provincia del Neuquén Año 2002

Departamento	Superficie Total	Superficie Efectiva	Sistema de riego		
			Gravitacional	Aspersión	Localizado ⁽¹⁾
			ha		
Total Provincia	37.372,1	15.798,0	14.139,0	86,9	1.572,1
Aluminé	461,5	40,5	5,7	7,3	27,5
Añelo	8.132,6	4.933,1	3.777,3	15,4	1.140,4
Catan Lil	488,7	6,8	6,8	-	-
Chos Malal	3.362,9	1.284,9	1.278,6	4,3	2,0
Collón Curá	193,5	20,5	20,5	-	-
Confluencia	8.884,4	6.689,8	6.288,6	28,7	372,5
Huiliches	13,7	2,8	2,4	0,4	-
Lacar	265,0	23,6	3,7	14,7	5,2
Loncopué	6.385,3	-	-	-	-
Los Lagos	1,0	1,0	1,0	-	-
Minas	535,5	284,6	266,2	12,7	5,7
Ñorquín	5.296,4	131,8	131,8	-	-
Pehuenches	397,3	223,1	220,4	2,2	0,5
Picún Leufú	1.775,5	1.304,3	1.295,3	-	9,0
Picunches	549,3	487,7	485,0	-	2,7
Zapala	629,5	363,5	355,7	1,2	6,6

⁽¹⁾ Incluye riego por goteo, microaspersión y otros.

Fuente: Censo Nacional Agropecuario 2002.

ENCUESTA NACIONAL DE GASTOS DE LOS HOGARES (ENGH)

El 7 de noviembre pasado se inició en la Provincia del Neuquén el operativo de la Encuesta Nacional de Gastos de los Hogares (ENGH). El mismo se está llevando a cabo en localidades de los departamentos Confluencia, Zapala, Lacar, Chos Malal, Loncopué, Ñorquín y Aluminé y está dirigido a hogares previamente seleccionados por el Instituto Nacional de Estadística y Censos (INDEC).

Los objetivos fundamentales de este relevamiento son: determinar una nueva canasta de Bienes y Servicios para actualizar el Índice de Precios del Consumidor, analizar la estructura del presupuesto de los hogares, realizar comparaciones interregionales de precios, evaluar los niveles de vida, efectuar estimaciones de las Cuentas Nacionales, en particular las relativas a las del sector hogares y elaborar la matriz de insumo-producto.

PUBLICACIONES

Se han recibido en el Centro de Servicios Estadísticos de esta Dirección, para consulta de los interesados, las publicaciones que se detallan a continuación:

- **SEC Informa** – Sistema Estadístico de la Ciudad Autónoma de Bs. As. – Septiembre 2004 - Dirección General de Estadística y Censos del Gobierno de la Ciudad Autónoma de Bs. As.
 - **EPI** – Estadísticas de Productos Industriales – Septiembre 2004 - INDEC.
 - **iae** – Indicadores de Actividad Económica – Año XIII - N° 76 – Fundación Bolsa de Comercio de Bahía Blanca.
 - **Indec Informa** – Año 9: N° 9 - Septiembre 2004 - INDEC.
 - **Estadística de Edificación** – Año 2003 – Dirección General de Estadística y Censos de la Provincia del Neuquén.
 - **Informe mensual** – Agosto 2004 – Comparativo Agosto 2003/2004 de Ingreso de Verduras y Frutas a la Provincia del Neuquén - C.I.P.P.A.
 - **Boletín de Recaudaciones** – Agosto 2004 – Dirección Provincial de Rentas de la Provincia del Neuquén.
 - **Presencia** – Año XVI - Septiembre 2004 – Centro Regional Patagonia Norte – INTA.
 - **Boletín Informativo** – Índices de confianza al consumidor, ahorrista y familias para la Argentina – Septiembre 2004 – Fundación Mercado.
 - **Neuquén, 100 Años de historia** – Año 2004 – Municipalidad de Neuquén.
 - **Boletín Estadístico Mensual** – Agosto y Septiembre 2004 – Dirección de Estadísticas y Censos de la Provincia de Tierra del Fuego.
 - **Comunicado de prensa** – Septiembre 2004 – Dirección de Estadísticas y Censos de la Provincia de Tierra del Fuego.
 - **SAGPyA Forestal** – N° 32 - Septiembre 2004 – Secretaría de Agricultura, Ganadería, Pesca y Alimentos.
 - **INFORMES DE PRENSA**
 - **Índice de salarios y coeficiente de variación salarial** – Agosto 2004 – INDEC.
-