

# BOLETIN ESTADISTICO

MINISTERIO DE HACIENDA, FINANZAS Y ENERGIA  
Subsecretaría de Finanzas Públicas

DIRECCION GENERAL DE ESTADISTICA Y CENSOS  
Provincia del Neuquén



Montevideo 114 - 8300 Neuquén

Tel: (0299) 4474887/8 - TelFax: (0299) 4474886

www.neuquen.gov.ar - E-mail: estadisticas@neuquen.gov.ar

Año XI - N° 96 Provincia del Neuquén - Marzo de 2004

## Indice de Precios al Consumidor de Bienes y Servicios en Neuquén Capital Marzo de 2004 Año base 1980 = 100

En el mes de marzo, el Índice de Precios al Consumidor de Bienes y Servicios fue 9.154.013.626,48, observándose una variación respecto al mes anterior de 0,18%.

En el rubro Bienes, se registró una reducción de -0,03%, mientras que para los Servicios la variación fue positiva y del orden del 2,82%.

## EVOLUCIÓN DE LA FECUNDIDAD

En los últimos 10 años se ha registrado en la Provincia del Neuquén un descenso de la natalidad que se ha visto reflejado en una disminución del promedio de hijos por mujer, así como en un estrechamiento de la base en las pirámides de población.

A lo largo de los últimos años del siglo XX, el crecimiento de la población fue más moderado. La cantidad de nacimientos fue disminuyendo paulatinamente y las estadísticas vitales fueron indicando una contracción del nivel de la fecundidad.

La Tasa bruta de natalidad y la Tasa global de fecundidad muestran cómo a lo largo del período 1990-2002 fue cambiando el comportamiento reproductivo de la población.

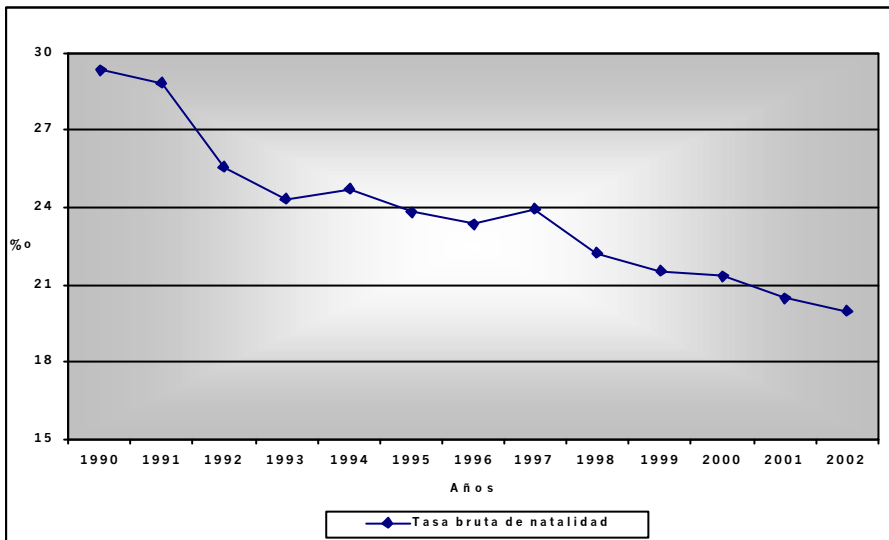
En este proceso de cambio, la edad promedio de las madres fue aumentando y entre 1990 y 2002 la misma pasó de los 26 a los 27 años.

### Indicadores de la fecundidad Provincia del Neuquén Años 1990/2002

Año	Nacimientos	Tasa bruta de natalidad
		%
1990	10.974	29,33
1991	11.246	28,86
1992	10.346	25,55
1993	10.173	24,33
1994	10.623	24,73
1995	10.431	23,81
1996	10.408	23,35
1997	10.802	23,92
1998	10.198	22,27
1999	9.994	21,52
2000	10.057	21,34
2001	9.796	20,49
2002	9.712	19,97

**Fuente:** Elaboración propia en base a datos de las estadísticas vitales del Ministerio de Salud de la Nación y a estimaciones de población sujetas a revisión.

**Tasa bruta de natalidad por año  
Provincia del Neuquén  
Años 1990/2002**

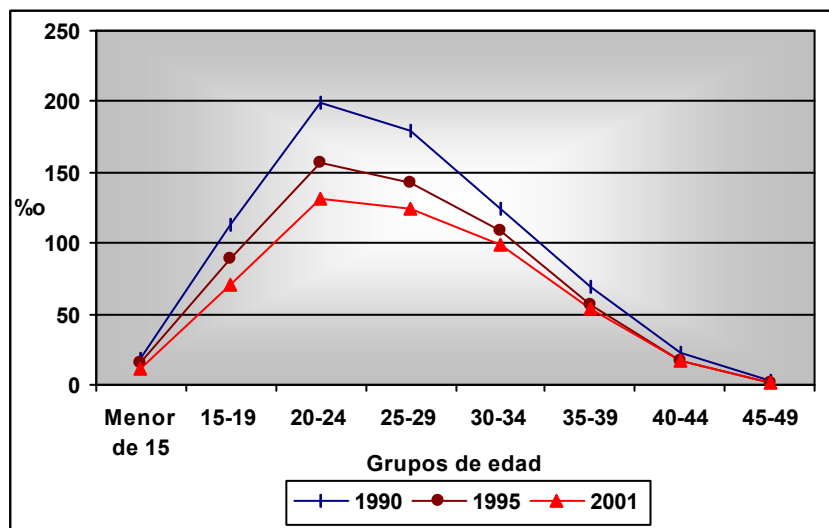


**Fuente:**  
Elaboración propia en base a datos de las estadísticas vitales del Ministerio de Salud de la Nación y a estimaciones de población sujetas a revisión.

Por otro lado, se verifica en el mismo periodo el descenso de la tasa global de fecundidad, según los datos de los censos de población, en donde el promedio de hijos por mujer pasa de 3,6 a 2,3 es decir una variación del 36,0%, ubicando a Neuquén en una posición muy similar a la media nacional en el año 2001.

La caída del nivel de fecundidad ha ocurrido en todas las edades y de manera muy notable en los grupos centrales. En los primeros años de la década, las mujeres de 20 a 24 mostraban una fecundidad más elevada que el resto de los grupos etáreos, siendo de 20 puntos la diferencia con la tasa de la edad consecutiva. En los años siguientes, la cúspide en la estructura de la fecundidad comienza a dilatarse por el acercamiento de las tasas de las edades centrales (20-24 y 25-29), producido por el descenso en el número de nacimientos de madres entre 20 y 24; a partir de 1995 la diferencia entre ambas tasas baja a 13 puntos y desciende aún más en los últimos años del periodo.

**Tasa específica de fecundidad por año según grupo de edad  
Provincia del Neuquén  
Años 1990, 1995 y 2001**



Nota: Tasa específica de fecundidad: relación entre los nacimientos correspondientes a madres de una edad determinada con el efectivo total de las mujeres de esa misma edad.  
Fuente: Elaboración propia en base a datos de las estadísticas vitales del Ministerio de Salud de la Nación y a estimaciones de población sujetas a revisión.

**Tasa global de fecundidad por jurisdicción según año**  
**Total País y Provincia del Neuquén**  
**Años 1955-2001**

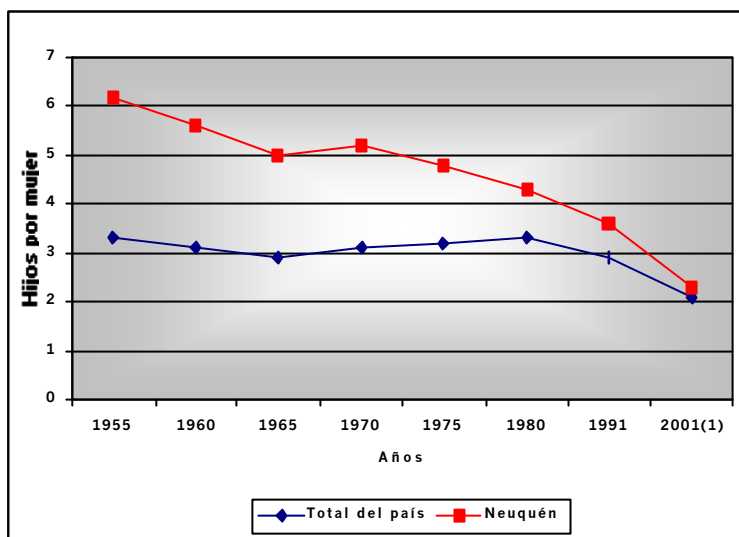
Año	Hijos por mujer	
	Total del país	Neuquén
1955	3,3	6,2
1960	3,1	5,6
1965	2,9	5,0
1970	3,1	5,2
1975	3,2	4,8
1980	3,3	4,3
1991	2,9	3,6
2001 <sup>(1)</sup>	2,1	2,3

<sup>(1)</sup> INDEC Censo Nacional de Población, Hogares y Viviendas 2001.

**Nota:** Tasa global de fecundidad: (Promedio de hijos por mujer): es el número medio de hijos que tendría una mujer a lo largo de su vida, suponiendo que no hay mortalidad para las mujeres durante sus años fértiles.

**Fuente:** INDEC (1998) Situación demográfica de la Provincia del Neuquén. Serie análisis demográfico, Nº12.

**Tasa global de fecundidad por jurisdicción según año**  
**Total País y Provincia del Neuquén**  
**Años 1955-2001**



En el caso de Neuquén, el promedio de hijos por mujer desciende a medida que aumenta el nivel de instrucción. Es significativo el hecho de que haya habido un aumento promedio de 12 puntos en el nivel de instrucción secundaria y superior de las mujeres en todas las edades entre 1991 y el 2001, ya que este hecho puede haber contribuido en el descenso de la fecundidad que se produjo en el mismo periodo. La permanencia cada vez más prolongada en el sistema educativo, incide en la postergación de la formación de la pareja y de la edad al ser madre, lo que a su vez implica una reducción en la descendencia final por mujer.

Otra de las variables que también se modifica es la nupcialidad, observándose un marcado descenso de las uniones estables. El porcentaje total de mujeres casadas en uno y otro censo disminuyó de 43,3% al 35,4% y en las tasas específicas de nupcialidad por edad, se aprecia un descenso general, siendo más marcado en las edades más jóvenes, en particular en el grupo de 20-24 años donde la diferencia entre censos es de 20 puntos.

Finalmente se puede mencionar otro de los factores determinantes de la fecundidad como es el caso

de la participación económica femenina. En general se argumenta que existe una incompatibilidad entre el trabajo de la mujer y el hecho de tener hijos.

En este sentido se observa que entre los años 1990 y 2002, la tasa específica de actividad femenina<sup>(1)</sup> aumentó un 32,0% para el total de mujeres y un 83,0% en el caso de aquellas de hogares de bajos ingresos. En cambio la proporción de los varones activos se mantuvo alrededor del 50,0%, con un ligero aumento en 1995, notándose un leve incremento de la participación en el mercado laboral de aquellos que pertenecen a hogares de ingresos bajos. Entre 1991 y 2001, el aumento de la participación económica femenina ha sido muy marcado en todas las edades, pero en particular en las centrales a partir de los 20 años hasta los 49, y en las edades mayores de los 50 a los 64 años. La integración al mercado laboral debido en gran medida a una limitación de recursos económicos, puede haber constituido una restricción a la expansión de la fecundidad, lo que explicaría en parte la disminución de la cantidad de hijos por mujer debido a la integración de la mujer a la esfera productiva.

<sup>(1)</sup> Corresponde a lo observado en el aglomerado Neuquén – Plottier de acuerdo a datos de la Encuesta Permanente de Hogares. INDEC.

## CENSO NACIONAL AGROPECUARIO 2002

### Uso de la tierra

El Censo Nacional Agropecuario llevado a cabo en todo el país durante el 2º semestre de 2002, consistió en el relevamiento de todas las explotaciones agropecuarias, con el objetivo de obtener datos cuali y cuantitativos sobre la estructura del sector agropecuario: quién, cómo, dónde se produce, las nuevas formas de organización para la producción y comercialización y el dimensionamiento del empleo que genera este importante sector de la economía nacional.

El Instituto Nacional de Estadística y Censos ha dado a conocer en el mes de marzo pasado los primeros resultados definitivos de este relevamiento.

Los mismos se presentan desagregados a nivel de Provincia. En los cuadros adjuntos se detalla la información referida a: Uso de la tierra, con la superficie implantada con algún tipo de cultivo y su posterior discriminación. En el mismo se observa que el 66,6% de esa superficie corresponde a la actividad forestal, seguida con un 17,9% por la superficie frutícola.

En el segundo cuadro se presenta esta superficie forestal abierta por edad de las plantaciones, donde se destaca lo incipiente de la actividad, dado que la mayoría de las plantaciones poseen menos de 9 años (54,4%) y casi un 85,0% menos de 20 años.

La difusión de los datos de este operativo a nivel departamental y con mayor grado de apertura temática, será realizada próximamente por el INDEC.

#### Uso de la tierra según tipo de cultivo Provincia del Neuquén. Año 2002

Tipo de cultivo	Superficie implantada	
	ha	%
<b>Total</b>	52.898,8	100,00
<b>Cereales</b>	240,2	0,45
<b>Forrajas anuales</b>	262,9	0,50
<b>Forrajas perennes</b>	6.030,6	11,40
<b>Flores de corte</b>	5,3	0,01
<b>Aromáticas</b>	43,3	0,08
<b>Hortalizas</b>	1.380,1	2,61
<b>Producción comercial de semillas</b>	8,3	0,02
<b>Legumbres</b>	7,6	0,01
<b>Frutales</b>	9.512,2	17,98
<b>Bosques y montes implantados</b>	35.230,1	66,60
<b>Viveros</b>	178,2	0,34

Fuente: Censo Nacional Agropecuario 2002. INDEC

#### Masa forestal según rango de edad de la plantación Provincia del Neuquén. Año 2002

Rango de edad de la plantación	Superficie implantada	
	ha	%
<b>Total</b>	35.230,1	100,00
<b>Menos de 9 años</b>	19.169,9	54,41
<b>De 9 a 19 años</b>	10.134,4	28,77
<b>De 20 años y más</b>	5.925,8	16,82

Fuente: Censo Nacional Agropecuario 2002. INDEC

## ENCUESTA PERMANENTE DE HOGARES

De acuerdo a los resultados de la Encuesta Permanente de Hogares, en su nueva modalidad continua<sup>(1)</sup>, la incidencia de la pobreza y de la indigencia entre el primer y segundo semestre de 2003, registró un descenso en todos los aglomerados relevados.

En particular, en el aglomerado Neuquén-Plottier, la mayor disminución se observó en el porcentaje de hogares bajo la línea de pobreza que pasó de un 39,2% a un 35,8%, es decir una variación porcentual del 9,0%. En el ranking que se presenta a continuación, es posible observar que Neuquén-Plottier se ubica por debajo del promedio del total de aglomerados, salvo en el porcentaje de hogares indigentes al que supera en 0,7 puntos.

<sup>(1)</sup> Para mayor información se pueden consultar los documentos de INDEC "Encuesta Permanente de Hogares: Cambios metodológicos" y La nueva Encuesta Permanente de Hogares de Argentina" en [www.indec.gov.ar](http://www.indec.gov.ar)

### Porcentaje de hogares bajo la Línea de Indigencia y bajo la Línea de Pobreza según aglomerado 1er Semestre y 2do Semestre de 2003

Nro de orden	Aglomerado	Bajo la Línea de Indigencia		Aglomerado	Bajo la Línea de Pobreza	
		1er Semestre	2do Semestre		1er Semestre	2do Semestre
1	Ciudad de Buenos Aires	7,5%	4,6%	Ciudad de Buenos Aires	17,1%	14,4%
2	Río Gallegos	7,6%	5,9%	Río Gallegos	21,8%	16,4%
3	Ushuaia - Río Grande	13,1%	6,7%	Ushuaia - Río Grande	27,1%	21,1%
4	Comodoro Rivadavia - Rada Tilly	12,6%	10,0%	Comodoro Rivadavia - Rada Tilly	31,4%	22,9%
5	Gran La Plata	11,4%	10,1%	Gran La Plata	29,9%	24,4%
6	Gran Santa Fé <sup>(1)</sup>	(.)	10,6%	Gran Santa Fé <sup>(1)</sup>	(.)	25,2%
7	Santa Rosa - Toay	10,7%	10,8%	Mar del Plata - Batán	30,6%	27,4%
8	Bahía Blanca - Cerri	14,6%	10,9%	Santa Rosa - Toay	34,3%	27,7%
9	San Luis - El Chorrillo	25,4%	11,9%	Bahía Blanca - Cerri	32,1%	28,8%
10	Mar del Plata - Batán	14,9%	12,5%	Río Cuarto	39,5%	33,5%
11	Gran San Juan	16,9%	13,6%	<b>Neuquén - Plottier</b>	39,2%	35,8%
12	La Rioja	17,0%	14,1%	<i>Total de aglomerados</i>	42,7%	36,5%
13	Río Cuarto	15,4%	14,1%	Gran Córdoba	43,0%	37,3%
14	<i>Total de aglomerados</i>	20,4%	15,1%	Gran Rosario	42,4%	37,5%
15	Gran Mendoza	19,0%	15,5%	Gran Paraná	46,4%	38,4%
16	<b>Neuquén - Plottier</b>	17,4%	15,8%	San Luis - El Chorrillo	52,6%	38,8%
17	Gran Córdoba	19,9%	15,8%	La Rioja	41,5%	39,1%
18	Gran Paraná	20,8%	15,9%	Gran Mendoza	43,5%	40,3%
19	Gran Catamarca	24,1%	16,2%	Gran San Juan	44,2%	42,2%
20	Gran Rosario	20,7%	16,5%	Part. del GBA	51,1%	43,2%
21	Jujuy - Palpalá	26,2%	17,9%	Gran Catamarca	49,2%	45,1%
22	Part. del GBA	24,5%	18,2%	Santiago del Estero - La Banda	56,1%	47,1%
23	Gran Tucumán - Tafí Viejo	28,3%	20,2%	Posadas	61,3%	49,6%
24	Santiago del Estero - La Banda	29,2%	20,4%	Salta	53,3%	50,1%
25	Salta	27,7%	20,7%	Gran Tucumán - Tafí Viejo	56,4%	50,2%
26	Posadas	32,8%	23,6%	Jujuy - Palpalá	58,0%	50,6%
27	Gran Resistencia	34,0%	24,5%	Formosa	65,7%	51,6%
28	Concordia	43,0%	24,9%	Concordia	68,6%	52,6%
29	Formosa	35,4%	25,2%	Gran Resistencia	63,6%	54,9%
30	Corrientes	38,6%	29,8%	Corrientes	64,4%	55,9%

<sup>(1)</sup> Debido a las inundaciones no se hizo el relevamiento en el primer semestre.

Fuente: Dirección General de Estadística y Censos en base a datos de la Encuesta Permanente de Hogares-INDEC.

**Porcentaje de personas bajo la Línea de Indigencia y bajo la Línea de Pobreza según aglomerado  
1er Semestre y 2do Semestre de 2003**

Nro de orden	Aglomerado	Bajo la Línea de Indigencia		Aglomerado	Bajo la Línea de Pobreza	
		1er Semes- tre	2do Semes- tre		1er Semes- tre	2do Semes- tre
1	Ciudad de Buenos Aires	8,8%	5,8%	Ciudad de Buenos Aires	22,1%	21,5%
2	Ushuaia - Río Grande	15,7%	7,0%	Río Gallegos	26,6%	23,8%
3	Río Gallegos	8,8%	7,5%	Ushuaia - Río Grande	32,8%	24,3%
4	Comodoro Rivadavia - Rada Tilly	18,2%	13,7%	Comodoro Rivadavia - Rada Tilly	41,0%	30,5%
5	Bahía Blanca - Cerri	19,4%	14,0%	Gran La Plata	40,0%	34,1%
6	Gran La Plata	15,7%	14,3%	Mar del Plata - Batán	39,9%	34,8%
7	Mar del Plata - Batán	19,5%	15,5%	Gran Santa Fé <sup>(1)</sup>	(.)	36,0%
8	San Luis - El Chorrillo	33,1%	16,6%	Bahía Blanca - Cerri	40,8%	36,9%
9	Gran Santa Fé <sup>(1)</sup>	(.)	17,1%	Río Cuarto	48,9%	40,2%
10	Río Cuarto	18,8%	18,0%	Santa Rosa - Toay	46,2%	40,9%
11	Santa Rosa - Toay	16,3%	18,1%	<b>Neuquén - Plottier</b>	45,5%	44,9%
12	Gran San Juan	22,0%	19,1%	<u>Total de aglomerados</u>	54,0%	47,8%
13	<b>Neuquén - Plottier</b>	22,4%	19,7%	Gran Rosario	54,6%	47,9%
14	<u>Total de aglomerados</u>	27,7%	20,5%	Gran Córdoba	54,4%	48,4%
15	Gran Catamarca	30,9%	20,8%	San Luis - El Chorrillo	63,2%	50,4%
16	Gran Mendoza	25,3%	21,0%	Gran Mendoza	54,0%	51,4%
17	La Rioja	22,2%	21,0%	La Rioja	52,2%	51,5%
18	Gran Córdoba	26,7%	21,6%	Gran San Juan	53,0%	52,2%
19	Part. del GBA	31,8%	22,8%	Gran Paraná	59,4%	52,3%
20	Gran Paraná	29,0%	23,4%	Part. del GBA	61,3%	53,5%
21	Gran Rosario	29,3%	23,9%	Gran Catamarca	60,4%	55,4%
22	Jujuy - Palpalá	37,2%	25,5%	Santiago del Estero - La Banda	65,6%	58,7%
23	Gran Tucumán - Tafí Viejo	37,4%	27,1%	Formosa	73,9%	60,4%
24	Salta	34,9%	27,2%	Posadas	71,1%	61,2%
25	Santiago del Estero - La Banda	38,3%	28,4%	Salta	63,7%	61,7%
26	Posadas	42,7%	30,5%	Concordia	78,4%	61,9%
27	Formosa	43,1%	31,1%	Gran Tucumán - Tafí Viejo	67,2%	62,0%
28	Gran Resistencia	45,4%	31,5%	Jujuy - Palpalá	68,6%	62,6%
29	Concordia	52,8%	32,6%	Gran Resistencia	73,5%	65,5%
30	Corrientes	49,4%	41,4%	Corrientes	74,9%	68,7%

<sup>(1)</sup> Debido a las inundaciones no se hizo el relevamiento en el primer semestre.

**Fuente:** Dirección General de Estadística y Censos en bas e a datos de la Encuesta Permanente de Hogares-INDEC.

---

---

**PEAJE**

En los meses del año 2003 se registraron aumentos en todas las categorías de vehículos pasantes en el Puesto de Peaje de la Ruta Provincial N° 7 en relación a los mismos meses del año 2002.

El comportamiento de esta variable está íntimamente relacionado con la dinámica de la actividad económica, especialmente en sectores como transporte de carga y turismo.

En relación con ello, pueden destacarse las mejoras en los indicadores productivos de la Provincia, luego de un año 2002 con fuertes restricciones financieras que repercutieron, en mayor o menor medida, negativamente sobre todos los sectores.

Tanto los automóviles que representan un 90,0% del movimiento vehicular analizado, como los colectivos y camiones livianos registran sus mayores valores en el mes de Diciembre. Los camiones pesados muestran un comportamiento particular, alcanzando niveles elevados en los meses de Marzo y Abril de cada año. En Septiembre de 2003 se registró un aumento en el movimiento de esta categoría, debido al cierre del paso Neuquén – Cipolletti.

**Vehículos pasantes por categoría de vehículo según mes  
Puesto de peaje Ruta Provincial N° 7. Centenario-Parque Industrial  
Años 2002/2003 y Enero/Febrero 2004**

<b>Año</b>	<b>Mes</b>	<b>Total vehículos pasante</b>	<b>Automotores livianos</b>	<b>Colectivos y camiones livianos</b>	<b>Camiones pesados</b>
<b>2002</b>	Enero	228.666	206.943	17.190	4.533
	Febrero	242.081	219.603	17.840	4.638
	Marzo	270.925	246.361	19.395	5.169
	Abril	255.492	230.365	19.101	6.026
	Mayo	243.958	221.565	17.895	4.498
	Junio	238.150	215.727	17.625	4.798
	Julio	252.487	229.370	18.171	4.946
	Agosto	258.502	234.198	19.248	5.056
	Septiembre	227.942	205.411	17.847	4.684
	Octubre	236.085	211.670	19.411	5.004
	Noviembre	246.565	221.571	20.156	4.838
	Diciembre	288.641	261.066	22.183	5.392
<b>2003</b>	Enero	278.144	250.047	22.471	5.626
	Febrero	265.347	237.639	21.811	5.897
	Marzo	294.371	263.349	24.181	6.841
	Abril	281.954	251.399	23.965	6.590
	Mayo	281.791	251.445	24.273	6.073
	Junio	272.746	244.832	22.177	5.737
	Julio	303.440	272.864	24.249	6.327
	Agosto	294.327	265.625	22.720	5.982
	Septiembre	292.834	262.602	21.846	8.386
	Octubre	301.102	271.249	23.580	6.273
	Noviembre	290.861	261.822	23.075	5.964
	Diciembre	325.294	294.357	24.576	6.361
<b>2004</b>	Enero	320.478	288.561	25.344	6.573
	Febrero	311.353	279.859	24.513	6.981

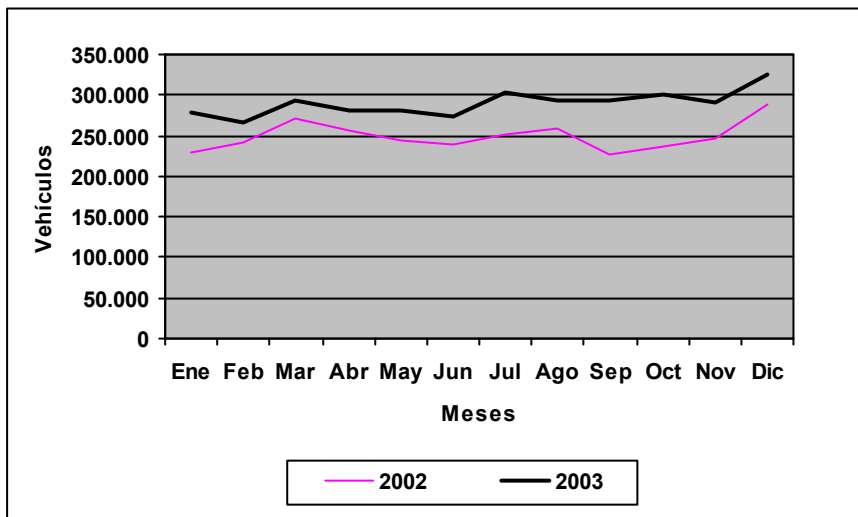
**Fuente:** Dirección Provincial de Vialidad.

---

---

---

**Vehículos pasantes por mes**  
**Puesto de peaje Ruta Provincial N° 7. Centenario-Parque Industrial**  
**Años 2002/2003**



Fuente: Dirección Provincial de Vialidad.

## **PUBLICACIONES**

*Se han recibido en el Centro de Servicios Estadísticos de esta Dirección, para consulta de los interesados, las publicaciones que se detallan a continuación:*

- **SEC Informa** – Sistema Estadístico de la Ciudad Autónoma de Bs. As. – Febrero 2004 - Dirección General de Estadística y Censos del Gobierno de la Ciudad Autónoma de Bs. As.
  - **Complejos Exportadores** – Referentes productivos que originan las exportaciones en nuestro país – Año 2002 - INDEC.
  - **Indec Informa** – Año 9: n° 3 - Marzo 2004 - INDEC.
  - **E.P.H.** – Utilización de los clasificadores de ocupación en las bases de datos de la Encuesta Permanente de Hogares – Septiembre 2000 - INDEC.
  - **Caracterización y Evolución del Gasto Público Social** – Años 1993-2000 – Dirección de Gastos Sociales Consolidados – Secretaría de Política Económica del Ministerio de Economía.
  - **Informe Económico de Coyuntura** – Tercer Trimestre 2003 – Subsecretaría de Planeamiento de Tierra del Fuego e Islas del Atlántico Sur.
  - **Boletín Estadístico** – Diciembre 2003 – Dirección de Estadística y Censos de Entre Ríos.
-

- 
- **Boletín electrónico mensual** – Febrero 2004 – Dirección de Estadísticas y Censos de Tierra del Fuego.
  - **Boletín Estadístico** – Marzo 2004 – Gerencia de Estadísticas y Censos de Córdoba.
  - **Boletín Estadístico** – Febrero 2004 – Banco Central de la República Argentina.
  - **Boletín de Recaudaciones** – Febrero 2004 – Ministerio de Hacienda, Obras y Servicios Públicos.
  - **Informe** – Ejecución Presupuestaria de recursos y gastos según municipios y Comisiones de Fomento – 1998-2002 - Dirección General de Estadísticas y Censos de la Provincia del Neuquén.
  - **Guía para inversores** – Cuadros Estadísticos p/turismo – Municipio de San Martín de los Andes.
  - **Municipio de Primera Categoría:** Senillosa – Febrero 2004 – Subsecretaría de Gobierno.
  - **Municipio de Primera Categoría:** Junín de los Andes – Febrero 2004 – Subsecretaría de Gobierno.
  - **Municipio de Primera Categoría:** Plaza Huinul – Febrero 2004 – Subsecretaría de Gobierno.
  - **Municipio de Primera Categoría:** Plottier – Marzo 2004 – Subsecretaría de Gobierno.
  - **Municipio de Primera Categoría:** Zapala – Febrero 2004 – Subsecretaría de Gobierno.
  - **Municipio de Tercera Categoría:** El Huecú – Febrero 2004 – Subsecretaría de Gobierno.
  - **Municipio de Tercera Categoría:** Huinganco – Febrero 2004 – Subsecretaría de Gobierno.
  - **Municipio de Tercera Categoría:** Las Ovejas – Febrero 2004 – Subsecretaría de Gobierno.
  - **Municipio de Tercera Categoría:** Tricao Malal – Marzo 2004 – Subsecretaría de Gobierno.
  - **Comunicado de prensa** – Índice de precios al consumidor en San Salvador de Jujuy – Febrero 2004 - Dirección Provincial de Planeamiento, Estadísticas y Censos de la Provincia de Jujuy.
  - **Comunicado de prensa** – Evolución de los precios al consumidor – Febrero 2004 – Dirección de Estadística de Tierra del Fuego.
  - **Comunicado de prensa** – Índice del costo de la construcción en la ciudad de Paraná – Enero 2004 - Dirección de Estadística y Censos de Entre Ríos.
  - **Comunicado de prensa** – Índice de precios minoristas de bienes y servicios de consumo familiar en Río Gallegos – Base 1992=100 – Febrero 2004 – Dirección Provincial de Estadística y Censos de la Provincia de Santa Cruz.

#### EN SOPORTE MAGNETICO

- **Anuario Estadístico de la República Argentina 2002-2003** – INDEC.

#### INFORMES DE PRENSA

- **Encuesta de supermercados** – Relevamiento anual a Mayo 2003 – INDEC.
  - **La industria farmacéutica en la Argentina** – Cuarto Trimestre 2003 - INDEC.
  - **Encuesta Complementaria de Pueblos Indígenas (ECPI)** - INDEC.
  - **Índice del costo de la construcción en el GBA** – Febrero 2004 - INDEC.
-