

BOLETIN ESTADISTICO

MINISTERIO DE HACIENDA, FINANZAS Y ENERGIA
Subsecretaría de Finanzas Públicas

DIRECCION GENERAL DE ESTADISTICA Y CENSOS
Provincia del Neuquén



Montevideo 114 - 8300 Neuquén
Tel: (0299) 4474887/8 - TelFax: (0299) 4474886
www.neuquen.gov.ar - E-mail: estadisticas@neuquen.gov.ar

Año XI - N° 97 Provincia del Neuquén - Abril de 2004

Indice de Precios al Consumidor de Bienes y Servicios en Neuquén Capital

Abril de 2004

Año base 1980 = 100

En el mes de abril, el Índice de Precios al Consumidor de Bienes y Servicios fue 9.188.831.013,0, observándose una variación porcentual respecto al mes anterior de 0,38%.

En el rubro Bienes, se registró una reducción de 0,39%, respecto a marzo 2004, mientras que para los Servicios la variación también fue positiva y del orden del 0,28%.

CENSO NACIONAL ECONOMICO 2004

Las autoridades nacionales anunciaron la realización del Censo Nacional Económico 2004, que tendrá lugar en dos etapas.

En la primera etapa, a llevarse a cabo entre octubre y noviembre de este año, se efectuará un empadronamiento completo de unidades económicas. En la segunda, que tendrá lugar entre mayo y junio del año 2005, se llevarán a cabo encuestas en las que se relevará información económica completa (de producción, ingresos, costos, empleos, inversión, etc.), información básica del año base de las Cuentas Nacionales y la Matriz de Insumo Producto.

En Argentina, donde los censos económicos se realizan cada 10 años, se han producido notables transformaciones en su economía, desde el

último relevamiento llevado a cabo en 1994. Estos cambios se dieron tanto desde el punto de vista macroeconómico como a nivel de los distintos sectores productivos.

A través de este operativo, se podrá contar con datos de las distintas ramas de actividad económica, desagregados por jurisdicción tanto provincial como municipal, dando respuesta así a las necesidades de información requeridas por los Gobiernos y el sector privado, para evaluar la realidad actual y las posibilidades de desarrollo futuro.

El 17 de mayo se puso en marcha la prueba piloto del Censo en las ciudades de Buenos Aires, Rawson, San Salvador de Jujuy y La Plata para testear el diseño de los cuestionarios y ajustar detalles organizativos.

INDICE DE PRECIOS AL CONSUMIDOR (IPC)

El Índice de precios al consumidor (IPC) se elabora con periodicidad mensual en la Dirección General de Estadística y Censos en base a los precios de un conjunto de bienes y servicios seleccionados.

Los lugares de relevamiento visitados se encuentran estratégicamente ubicados en la ciudad de Neuquén, considerando la población abastecida por los mismos y la oferta de un surtido com-

pleto de productos de cada rubro. Estos incluyen los supermercados medianos y grandes y otros locales de bienes y servicio específicos (alquiler, servicios de peluquería, etc).

Es importante destacar que el IPC no es un índice de costo de vida. La diferencia está en que este último busca reflejar los cambios en el monto de gastos que un consumidor promedio destina para mantener constan-

te su nivel de vida, pudiendo para ello intercambiar permanentemente su consumo entre bienes y servicios que le brindan la misma satisfacción por unidad de gasto. En el IPC, en cambio, la canasta de bienes y servicios es la misma para todos los períodos de observación, independientemente del gasto de los consumidores.

Se analiza en este caso, el período que abarca desde Enero de 2003 hasta Abril de 2004.

Se puede observar que en general, la tendencia del IPC tiene un comportamiento más cercano a las variaciones de precios de bienes que de servicios. No obstante ello, desde inicios del año 2004 comenzó a incidir la presión alcista sobre los servicios, mediante un proceso de ajuste que no fue inmediato a la devaluación de la moneda nacional, debido al congelamiento de las tarifas públicas de la región, las cuales fueron mantenidas por las empresas prestadoras a lo largo del año. En otros casos, los precios de los servicios no pudieron ser aumentados, por las limitaciones impuestas por la retracción de la demanda.

Los ajustes en servicios que más rápidamente se realizaron, se vinculan con la no transabilidad de los mismos, es decir, aquellos que presentan dificultades para ser cubiertos por la oferta extraprovincial.

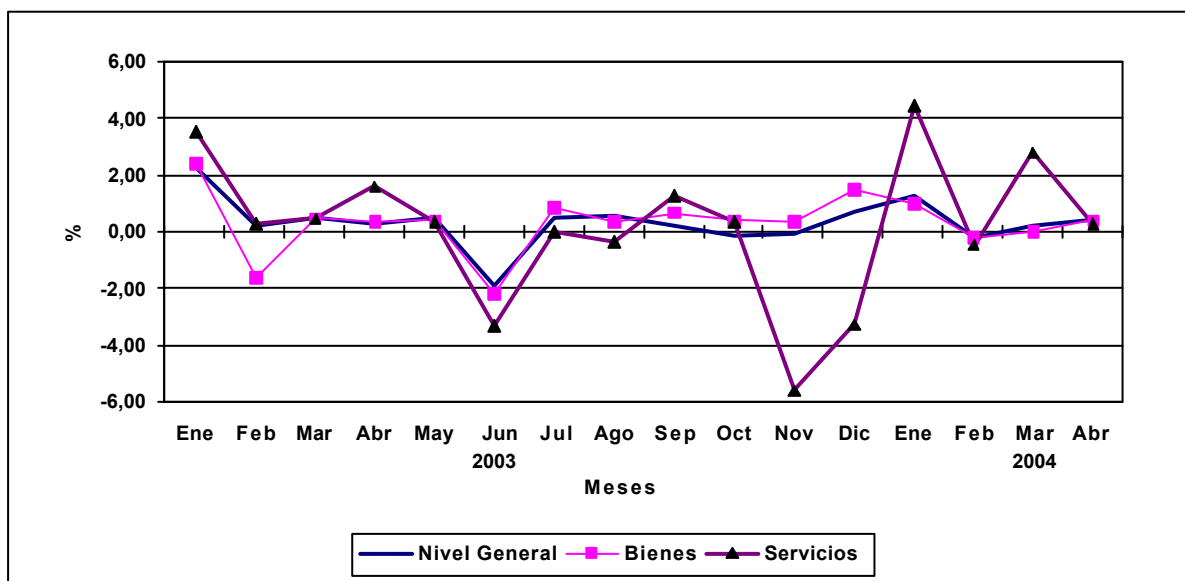
Como se observa en el gráfico, los precios de los servicios durante los meses del año 2004 presentan variaciones mensuales en diferentes sentidos, respondiendo principalmente los aumentos de Enero y Marzo, a las subas registradas en el valor de algunos servicios personales y a los reajustes del precio del alquiler de la vivienda.

Variación porcentual del IPC- Neuquén Capital Enero de 2003/ Abril de 2004

Año	Variación porcentual		
	Nivel General	Bienes	Servicios
	%		
Ene-03	2,25	2,42	3,52
Feb-03	0,22	-1,60	0,24
Mar-03	0,50	0,47	0,47
Abr-03	0,28	0,33	1,60
May-03	0,45	0,38	0,35
Jun-03	-1,93	-2,20	-3,34
Jul-03	0,46	0,85	0,01
Ago-03	0,54	0,33	-0,34
Sep-03	0,19	0,67	1,24
Oct-03	-0,12	0,39	0,34
Nov-03	-0,03	0,32	-5,57
Dic-03	0,74	1,45	-3,29
Ene-04	1,27	1,02	4,45
Feb-04	-0,20	-0,18	-0,47
Mar-04	0,18	-0,03	2,82
Abr-04	0,38	0,39	0,28

Nota: La variación se refiere al mes anterior.

Fuente: Dirección General de Estadística y Censos.



CENSO NACIONAL DE POBLACIÓN, HOGARES Y VIVIENDAS 2001

Análisis de los cambios en la distribución de la población ocupada de la Provincia del Neuquén

Teniendo en cuenta los resultados provisorios obtenidos del Censo Nacional de Población, Hogares y Viviendas 2001 para la Provincia del Neuquén respecto de las personas ocupadas por rama de actividad económica, se observa que en el lapso de 10 años se ha producido una variación en la distribución relativa. Cabe aclarar que uno de los incrementos más importantes ha ocurrido en el grupo de actividades no bien especificadas - que representan el 3,1% de los ocupados- ya que, entre uno y otro censo, éstas han experimentado una variación del 270,1% (3.640 ocupados más). Por tratarse de datos provisorios es probable que estos casos se puedan reasignar en la rama correspondiente.

Uno de los sectores en los que se ha producido un aumento en la participación de los ocupados, es en la administración pública y defensa (que incluye

también los planes de seguridad social de afiliación obligatoria) que registra una variación del 38,1% de un censo a otro (7.407 trabajadores más). También se destacan el área de enseñanza, con una variación del 38,5%, las actividades inmobiliarias, empresariales y de alquiler con una variación del 74,4% y los servicios sociales y de salud que presentan una variación del 36,5%.

En cuanto a los sectores en los que ha disminuido la distribución de los ocupados, tanto en términos absolutos como relativos, se encuentra la construcción, con una disminución del 38,1% (6.827 trabajadores menos). En la rama de la industria manufacturera la variación fue de -35,1% y aquella referida a las actividades de suministro de electricidad, gas y agua, registró una disminución del 27,8%.

Distribución relativa de la población ocupada y variación porcentual intercensal según rama de actividad económica. Provincia del Neuquén Años 1991 y 2001

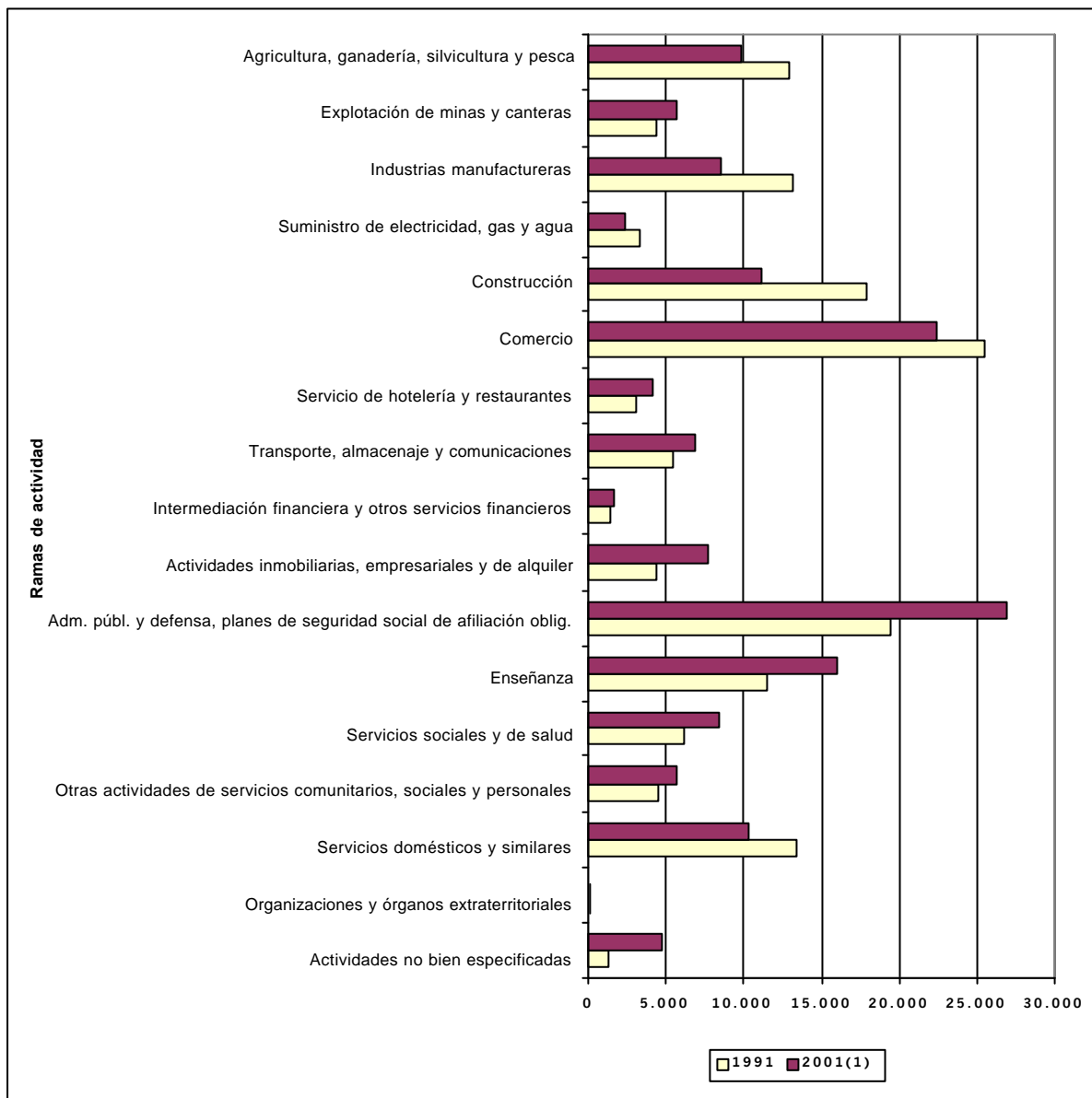
Rama de actividad económica	1991	2001 ⁽¹⁾	Variación porcentual
Total	147.948	152.332	3,0
Agricultura, ganadería, silvicultura y pesca	12.937	9.887	-23,6
Explotación de minas y canteras	4.408	5.637	27,9
Industrias manufactureras	13.154	8.531	-35,1
Suministro de electricidad, gas y agua	3.264	2.356	-27,8
Construcción	17.934	11.107	-38,1
Comercio al por mayor y al por menor; reparación de vehículos automotores, motocicletas, efectos personales y enseres domésticos.	25.505	22.408	-12,1
Servicios de hotelería y restaurantes	3.097	4.131	33,4
Transporte, almacenaje y comunicaciones	5.439	6.848	25,9
Intermediación financiera y otros servicios financieros	1.447	1.701	17,6
Actividades Inmobiliarias, empresariales y de alquiler	4.446	7.755	74,4
Adm. pública y defensa; planes de seguridad social de afiliación oblig.	19.453	26.860	38,1
Enseñanza	11.553	16.001	38,5
Servicios sociales y de salud	6.142	8.382	36,5
Otras actividades de servicios comunitarios, sociales y personales	4.502	5.694	26,5
Servicios domésticos y similares	13.384	10.283	-23,2
Organizaciones y órganos extraterritoriales	2	10	400,0
Actividades no bien especificadas	1.281	4.741	270,1

⁽¹⁾ La información considerada es de carácter provisorio.

Nota: El estudio metodológico efectuado por INDEC, manifiesta diferencias respecto de los resultados obtenidos en aglomerados urbanos relevados por la encuesta Permanente de Hogares (EPH) en octubre del mismo año. Dichas diferencias, son debidas a la escasa sensibilidad de esta fuente para captar como ocupados a población en empleos precarios e inestables, particularmente en épocas de crisis económica como la que acompañó la medición censal.

Fuente: Censo Nacional de Población y Vivienda 1991 y de Población, Hogares y Viviendas 2001.

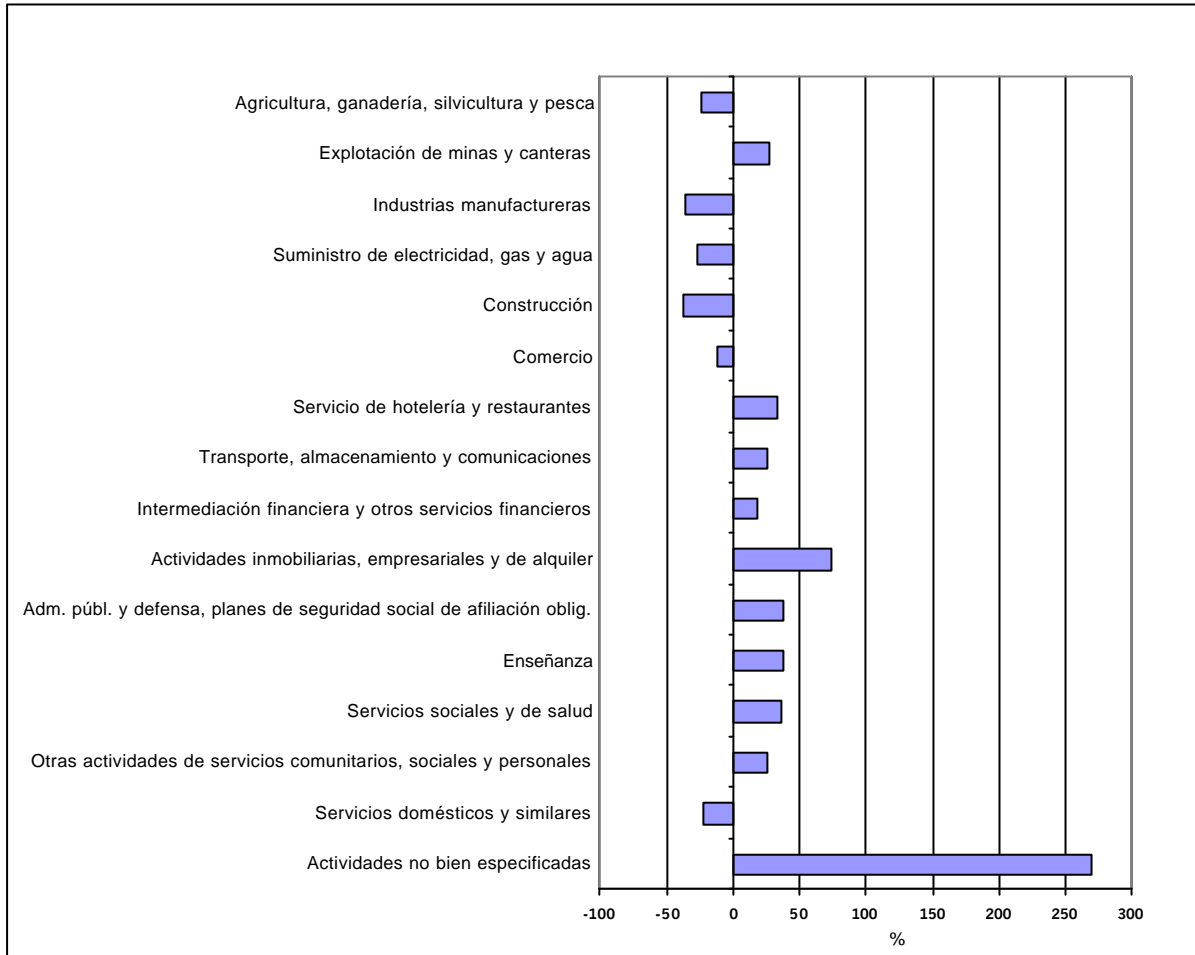
Distribución relativa de la población ocupada según rama de actividad económica
Provincia del Neuquén
Años 1991 y 2001



(1) La información considerada es de carácter provisorio.

Fuente: Censo Nacional de Población y Vivienda 1991 y de Población, Hogares y Viviendas 2001. INDEC.

**Variación porcentual de la población ocupada según rama de actividad económica
Provincia del Neuquén
Años 1991 y 2001**



Nota: Para el año 2001 la información considerada es de carácter provisorio.

La población ocupada en la rama de actividad, "Organizaciones y órganos extraterritoriales", tuvo una variación intercensal del 400%.

Fuente: Censo Nacional de Población y Vivienda 1991 y Población, Hogares y Viviendas 2001. INDEC.

En la comparación de la distribución por sexo de la población ocupada para uno y otro censo, se observa que ha aumentado la participación de las mujeres (7.561 ocupadas más) en detrimento de los varones (3.177 ocupados menos). Las ramas de actividad en las cuales se manifiesta un predominio de trabajo femenino para el año 2001 son la enseñanza, servi-

cios sociales y de salud así como el servicio doméstico y son coincidentemente aquellas en que ha experimentado la ocupación femenina un incremento del 21,0% en la década, así como en el área de finanzas y servicios inmobiliarios que registra una variación del 74,0%.

Distribución relativa de la población ocupada por sexo según rama de actividad económica
Provincia del Neuquén
Años 1991 y 2001

Ramas de Actividad Económica agrupadas	1991			2001 ⁽¹⁾		
	Total	Varones	Mujeres	Total	Varones	Mujeres
Total	147.948	96.001	51.947	152.332	92.824	59.508
Agricultura, ganadería, silvicultura y pesca	12.937	11.289	1.648	9.887	8.736	1.151
Explotación de minas y canteras	4.408	4.098	310	5.637	5.323	314
Industrias manufactureras	13.154	9.461	3.693	8.531	6.541	1.990
Suministro de electricidad, gas y agua	3.264	2.878	386	2.356	2.028	328
Construcción	17.934	17.574	360	11.107	10.778	329
Comercio, restaurantes y hoteles	28.602	18.332	10.270	26.539	16.634	9.905
Transporte, almacenamiento y comunicaciones	5.439	4.899	540	6.848	5.888	960
Finanzas, seguros, inmuebles y servicios a las empresas	5.893	3.979	1.914	9.456	6.125	3.331
Servicios comunales, sociales y personales	55.036	22.660	32.376	67.230	28.062	39.168
Actividades no bien especificadas	1.281	831	450	4.741	2.709	2.032

⁽¹⁾ La información considerada es de carácter provisorio.

Fuente: Censo Nacional de Población y Vivienda 1991 y de Población, Hogares y Viviendas 2001. INDEC.

POBLACIÓN

Composición por edad

Si se analiza la composición por edad de la población de la Provincia del Neuquén desde el primer censo realizado en el año 1895, se observa que en coincidencia con el proceso observado en el País, se experimenta un persistente proceso de envejecimiento a partir de mediados del siglo pasado: en el año 1960, el 2,5% de la población tenía más de 65 años, llegando a 5,2% en el año 2001.

Similar situación se observa en el Municipio de Neuquén, que del 3,1% de su población con más de 65 años en el año 1980, pasó al 5,4 en el año 2001.

Resulta ilustrativo mostrar la cantidad de menores de 15 años que hay por cada anciano en las distintas fechas consideradas. La relación niños/ancianos expresa la capacidad de recambio de una población: cuando menor sea su valor, menor es el potencial de crecimiento y cuando el mismo se acerca a uno, se está frente a una población casi estable que estrictamente renueva un niño por cada anciano.

Para la Provincia, en el año 1895 esa relación era de 21,8, es decir de 21 menores de 15 años por cada mayor de 65 años. A partir del año 1960 este índice comienza a descender, hasta llegar en el año 2001 a 6,1 (6 menores de 15 años por cada mayor de 65 años).

En la Ciudad Capital ese índice fue de 12,1 en el año 1980, descendiendo al 5,7 en el 2001 (es decir menos de 6 menores de 15 por cada mayor de 65).

Población por censo y distribución porcentual según grupo de edad
Provincia del Neuquén
Años 1895-2001

Grupo de edad	Censo									
	1895		1914		1920		1947		1960	
		%		%		%		%		%
Total	14.517	100,0	28.866	100,0	29.784	100,0	86.836	100,0	109.890	100,0
	6.159	42,4	12.695	44,0	13.040	43,8	34.729	40,0	45.413	41,3
0-4	2.318		4.669		4.481		13.754		16.696	
5-9	2.221		4.491		4.764		11.322		15.694	
10-14	1.620		3.535		3.795		9.653		13.023	
	8.076	55,6	15.430	53,5	15.921	53,5	50.391	58,0	61.734	56,2
15-19	1.466		3.028		3.272		7.888		10.244	
20-24	1.302		2.591		2.638		14.009		11.952	
25-29	1.418		2.393		2.622		6.919		8.290	
30-34	1.001		1.750		1.771		5.601		7.521	
35-39	819		1.597		1.640		4.565		6.610	
40-44	752		1.245		1.297		3.636		5.154	
45-49	453		1.052		933		2.975		4.191	
50-54	417		752		778		2.041		3.317	
55-59	200		472		543		1.669		2.625	
60-64	248		550		427		1.088		1.830	
	282	1,9	741	2,6	823	2,8	1.716	2,0	2.743	2,5
65-69	70		219		301		794		1.209	
70-74	88		205		186		400		794	
75-79	31		93		122		269		375	
80 y más	93		224		214		253		365	
relación niños/ancianos	21,8		17,1		15,8		20,2		16,6	

Grupo de edad	Censo							
	1970		1980		1991		2001	
		%		%		%		%
Total	154.143	100,0	243.850	100,0	388.833	100,0	474.155	100,0
	58.994	38,3	95.592	39,2	144.292	37,1	152.026	32,1
0-4	22.255		37.267		51.411		47.362	
5-9	19.727		32.519		47.104		51.473	
10-14	17.012		25.806		45.777		53.191	
	90.590	58,8	140.209	57,5	229.602	59,0	297.258	62,7
15-19	14.910		24.542		37.577		46.037	
20-24	17.559		20.938		32.232		42.200	
25-29	12.456		21.282		32.318		37.760	
30-34	10.817		18.511		30.174		34.543	
35-39	9.220		14.924		26.856		32.816	
40-44	7.853		11.801		22.258		29.722	
45-49	6.344		9.444		16.842		25.519	
50-54	4.722		8.082		12.998		21.480	
55-59	3.873		6.152		10.118		15.371	
60-64	2.836		4.533		8.229		11.810	
	4.559	3,0	8.049	3,3	14.939	3,8	24.871	5,2
65-69	2.051		3.361		5.911		8.914	
70-74	1.193		2.094		3.853		6.867	
75-79	696		1.466		2.748		4.527	
80 y más	619		1.128		2.427		4.563	
relación niños/ancianos	12,9		11,9		9,7		6,1	

Fuente: Elaborado por la Dirección General de Estadística y Censos en base a datos de los Censos Nacionales.

CENSO NACIONAL AGROPECUARIO

Producción Ovina

Continuando con la difusión de los resultados de los diferentes sectores que conforman la actividad agropecuaria, se incluyen en esta oportunidad algunos datos sobre la producción ovina.

Esta actividad, fuertemente castigada durante toda la década de los 90, Plan de Convertibilidad mediante, tiene en la ganadería ovina uno de los más alarmantes ejemplos, debido a la caída de las existencias a tanto o más del 50,0% de las registradas en el Censo Nacional Agropecuario del año 1988.

Analizando los resultados del Censo Nacional Agropecuario del año 2002, se observa que esta situación se está agudizando, ya que la Provincia para ese año acusa un total de 165.498 cabezas de ganado ovino, equivalentes a sólo el 35,9% de las que había 14 años atrás, lo que significa una caída del 64,1%.

La baja rentabilidad que tuvo la lana durante todo ese tiempo, principal producto exportable de esta especie, como así también la falta de políticas adecuadas para su protección, mejoramiento, etc., han contribuido a la caída de las existencias, no sólo en esta Provincia, sino en toda la Patagonia, la región lanera del País por excelencia.

Durante el mes de abril pasado, el gobierno provincial, en el marco del la Ley Ovina Nacional, que data del año 2002, y a la cual adhiera, ha comenzado a recibir fondos para otorgar créditos, a productores inscriptos en este programa, que contempla la repoblación de los campos, mejoras en las razas, manejo de los rodeos, sin dejar de lado la parte sanitaria.

Todos estos esfuerzos, apuntan a revertir la situación de este sector en una nueva situación de mercado, donde la lana vuelve a tener precios que hacen a la actividad, mucho más atractiva que años atrás.

**Cabezas de ganado ovino según año
Provincia del Neuquén
Años 1988 - 2002**

Año	Cabezas	Variación con respecto a 1988 %
1988	460.976	///
1991	462.948	0,43
1993	449.918	-2,40
1995	274.194	-40,52
1997	216.918	-52,94
1999	228.523	-50,43
2002	165.498	-64,10

Fuente: Encuesta Nacional Agropecuaria y Censo Nacional Agropecuario 1988 y 2002. INDEC. Dirección General de Estadística y Censos.

PUBLICACIONES

Se han recibido en el Centro de Servicios Estadísticos de esta Dirección, para consulta de los interesados, las publicaciones que se detallan a continuación:

- **SEC Informa** – Sistema Estadístico de la Ciudad Autónoma de Bs. As. – Marzo 2004 - Dirección General de Estadística y Censos del Gobierno de la Ciudad Autónoma de Bs. As.
 - **Un análisis del nivel de gobierno municipal en la Provincia del Neuquén** – Trabajo sobre Federalismo Fiscal a nivel provincial – Abril 2004 – Mario A. Pilatti.
 - **EPI** – Estadísticas de Productos Industriales – Marzo 2004 - INDEC.
 - **iae** – Indicadores de actividad económica – Año XIII - Nº 73 – Fundación Bolsa de Comercio de Bahía Blanca.
 - **Indec Informa** – Año 9: nº 4 - Abril 2004 - INDEC.
 - **Anuario 2003** – Estadística de hechos delictivos Año 2003 – Policía de la Provincia del Neuquén.
 - **Producto Bruto Geográfico** – Informe preliminar Años 1993/2002 – Dirección General de Estadística y Censos de la Provincia del Neuquén.
 - **REPUE** – Unidades Económicas por Departamento Diciembre 2003 – Dirección General de Estadística y Censos de la Provincia del Neuquén.
 - **REPUE** – Padrón de Industrias Diciembre 2003 – Dirección General de Estadística y Censos de la Provincia del Neuquén.
 - **REPUE** – Años 1995/2001 – Dirección General de Estadística y Censos de la Provincia del Neuquén.
 - **Encuesta Provincial de Hogares** – Noviembre 2002 – Marzo 2003 – Noviembre 2003 – Dirección General de Estadística y Censos de la Provincia del Neuquén.
 - **Boletín electrónico mensual** – Marzo 2004 – Dirección de Estadísticas y Censos de la Provincia de Tierra del Fuego.
 - **Boletín Estadístico** – Abril 2004 – Gerencia de Estadísticas y Censos de la Provincia de Córdoba.
 - **Boletín Informativo** – Índices de confianza al consumidor, ahorrista y familias para la Argentina – Marzo 2004 – Fundación Mercado.
 - **Municipio de Segunda Categoría: Piedra del Aguila** – Abril 2004 – Subsecretaría de Gobierno.
 - **Comunicado de prensa** – Evolución de los precios al consumidor – Marzo 2004 – Dirección de Estadística de la Provincia de Tierra del Fuego.
 - **Comunicado de prensa** – Índice de precios minoristas de bienes y servicios de consumo familiar en Río Gallegos – Base 1992=100 – Marzo 2004 – Dirección Provincial de Estadística y Censos de la Provincia de Santa Cruz.
 - **INFORMES DE PRENSA**
 - **Encuesta sobre las actividades de niños, niñas y adolescentes** – E.P.H. – INDEC.
 - **Índice de precios al consumidor en el GBA** – Marzo 2004 – INDEC.
 - **Índice de salarios y coeficiente de variación salarial** - Febrero 2004 – INDEC.
 - **Índice del costo de la construcción en el GBA** – Marzo 2004 - INDEC.
-