

BOLETIN ESTADISTICO

MINISTERIO DE HACIENDA, FINANZAS Y ENERGIA
Subsecretaría de Finanzas Públicas

DIRECCION GENERAL DE ESTADISTICA Y CENSOS
Provincia del Neuquén



Montevideo 114 - 8300 Neuquén
Tel: (0299) 4474887/8 - TelFax: (0299) 4474886
www.neuquen.gov.ar - E-mail: estadisticas@neuquen.gov.ar

Año XI - N° 98 Provincia del Neuquén - Mayo de 2004

Indice de Precios al Consumidor de Bienes y Servicios en Neuquén Capital

Mayo de 2004

Año base 1980 = 100

En el mes de mayo, el Índice de Precios al Consumidor de Bienes y Servicios fue 9.204.100.217,0, observándose una variación porcentual respecto al mes anterior de 0,17%.

En el rubro Bienes, se registró un incremento de 0,04%, mientras que para los Servicios, la variación también fue positiva y del orden del 1,67% respecto a abril de 2004.

TURISMO

Establecimientos hoteleros y plazas ofrecidas por localidad según año Municipios de San Martín de los Andes y Villa la Angostura. Años 1999 / 2003

Años	Villa La Angostura		San Martín de los Andes	
	Establecimientos hoteleros	Plazas ofrecidas	Establecimientos hoteleros	Plazas ofrecidas
1999	56	550.474	111	1.734.177
2000	71	697.845	117	1.807.006
2001	89	785.901	130	1.800.240
2002	100	883.651	135	1.915.656
2003	103	976.010	137	1.983.775

Fuente: Subsecretaría de Turismo.

Los municipios de San Martín de los Andes y Villa la Angostura forman parte de la denominada Zona turística de los Lagos ubicada en el extremo sur de la Provincia, junto con las localidades de Junín de los Andes y Villa Triful.

En los últimos cinco años, se observa un crecimiento en la cantidad de establecimientos hoteleros, no obstante lo cual, la variación porcentual por Municipio indica que este crecimiento tiende a disminuir a partir de la recesión económica.

Entre los años 1999 y 2001, los arribos

turísticos desde el exterior no se vieron favorecidos por el tipo de cambio vigente, situación que se revirtió a partir de la devaluación de la moneda nacional desde enero del 2002.

A su vez, el sector demandante vinculado con el mercado interno, en el período 1999/2001, competía con la posibilidad de viajes hacia el exterior, restableciéndose las perspectivas del turismo interno a partir del 2002.

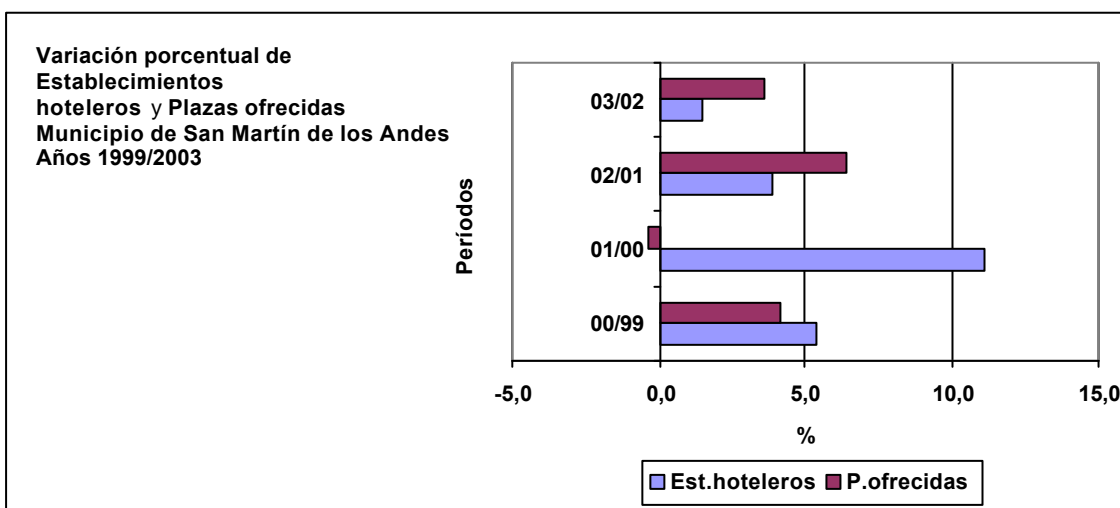
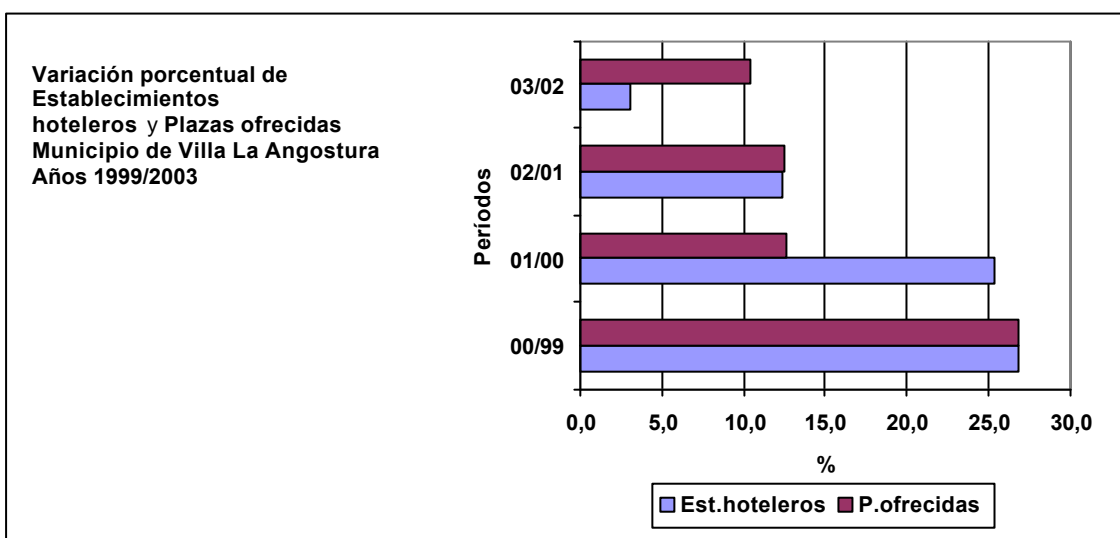
El nuevo escenario planteado, acentuó la inventiva del empresario, tendiendo a ampliar la oferta de servicios turísticos, con el objeto de que-

brar la estacionalidad de la demanda y mantener elevados márgenes de ocupación durante una mayor parte del año. Esto dio lugar a que la oferta de plazas en el período analizado creciera en forma sostenida en ambas jurisdicciones.

En relación a lo expresado previamente, durante el año 2003, los empresarios del sector incrementaron sus intenciones de invertir en obras destinadas a hotelería, según se desprende de la información estadística de Permisos de Edificación clasificada de acuerdo a los usos y destinos de los mismos. En tal sentido, los municipios de Villa La Angostura y San

Martín de los Andes aumentaron la superficie cubierta autorizada en 77,1% y 21,4% respectivamente.

El incremento en la demanda laboral derivado del crecimiento en la construcción, se puede corroborar empíricamente utilizando la información proveniente de la Encuesta Permanente de Hogares, coordinada por esta Dirección, en la que los indicadores de desocupación mostraron para la zona analizada un valor de 5,5% en Noviembre de 2003 respecto a un 12,5% observado para el mismo mes del año anterior.



Fuente: Dirección General de Estadística y Censos en base a datos de la Subsecretaría de Turismo.

MINERIA

La producción de minerales de la Provincia registrada durante el año 2003, superó en un 84,3% a la del año anterior, según la información suministrada por la Dirección Provincial de Minería. La extracción total (1.070.125,0 toneladas), estuvo compuesta por 950.899,0 toneladas de Rocas de Aplicación, 119.226,0 toneladas de Minerales no metalíferos y 1.572,4 kg de Minerales Metalíferos, según el detalle por producto que se incluye.

Los productos clasificados como Rocas de Aplicación experimentaron en conjunto un aumento del 78,2%, destacándose la extracción de Aridos y de Material Volcánico, que superaron en un 117,4% y en un 72,1% a la del año anterior.

El material volcánico, principalmente la toba y la puzzolana, tienen como principal destino la elaboración de cemento.

Los Minerales no Metalíferos vieron incrementada su producción en un 152,0% en el período analiza-

do, originándose la variación en el aumento de todos sus componentes, principalmente la Arcilla (292,0%) y la Baritina (165,8%).

Mientras que la primera se utiliza principalmente en la industria cerámica, la segunda es un insumo de la actividad petrolera.

Tal como lo muestran las estadísticas de permisos de edificación que lleva el Organismo, se observa una recuperación de la actividad de la construcción que estaría impactando en la producción de estos insumos básicos.

Otro aspecto a destacar es la presencia de Minerales Metalíferos en la información proporcionada por la Dirección Provincial de Minería, que hasta el año 2001 y por un largo período no había registrado producción. Si bien en términos relativos el volumen no es significativo, al asignarle un precio de mercado se obtiene un elevado valor de producción.

Producción de Rocas de aplicación y Minerales no metalíferos por año según producto Provincia del Neuquén Años 2002 y 2003

Producto	2002	2003	Variación
		tn	%
Producción (en toneladas)	580.800,0	1.070.125,0	84,3
Rocas de aplicación	533.470,0	950.899,0	78,2
Aridos	239.444,0	520.593,0	117,4
Caliza	280.210,0	412.172,0	47,1
Material volcánico	4.280,0	7.365,0	72,1
Ornamentales	2.536,0	1.450,0	-42,8
Yeso	7.000,0	9.319,0	33,1
Minerales no metalíferos	47.330,0	119.226,0	151,9
Arcilla	21.691,0	85.035,0	292,0
Baritina	2.336,0	6.209,0	165,8
Bentonita	20.690,0	23.660,0	14,4
Celestina	2.595,0	4.300,0	65,7
Sal de Roca	18,0	22,0	22,2

Fuente: Dirección General de Estadística y Censos. Dirección Provincial de Minería

Producción de Minerales metalíferos por año según producto Provincia del Neuquén Años 2002 y 2003

Producto	2002		2003	
Minerales metalíferos	kg	pesos	kg	pesos
Plata	-	-	1.433,7	864.960,0
Oro	50,5	1.169.127,0	138,7	4.355.868,0

Fuente: Dirección General de Estadística y Censos. Dirección Provincial de Minería

CENSO NACIONAL DE POBLACIÓN, HOGARES Y VIVIENDAS 2001

Stock de viviendas

El stock de viviendas en el País ha registrado un incremento del 19,1 % entre 1991 y 2001, aumento menor al observado para la década anterior (1980/1991), en que se verifica una variación porcentual del 23,3 %.

Este fue el período más dinámico en todas las jurisdicciones, destacándose la Región Patagónica. Tierra del Fuego fue la que registró el mayor incremento, (265,3 %), seguida por Neuquén (86,5%), Santa Cruz (59,1%) y Chubut (51,5%); Río Negro también aumentó su stock de viviendas, aunque comparativamente en menor proporción con un porcentaje superior al 40,0% (44,8%)

En la última década (1991/2001), se desacelera el crecimiento para la mayoría de las jurisdicciones del País, aunque algunas como La Rioja, Jujuy, Tucumán, San Juan, Santiago del Estero, Entre Ríos y Ciudad de Buenos Aires, sí registran un incremento porcentual superior al que tuvieron para la década 1980/1991.

Total de viviendas por censo y variación porcentual según jurisdicción República Argentina. Años 1980, 1991 y 2001

Jurisdicción	1980	Total Viviendas ⁽¹⁾		1991/1980	Variación 2001/1991
		1991	2001 ⁽²⁾		
Total país	8.196.120	10.109.678	12.041.584	23,3	19,1
Ciudad de Bs.As.	1.088.345	1.208.665	1.350.154	11,1	11,7
Buenos Aires	3.367.514	4.082.674	4.709.893	21,2	15,4
Partidos de GBA	1.927.549	2.308.401	2.638.001	19,8	14,3
Resto de Bs.As.	1.439.965	1.774.273	2.071.892	23,2	16,8
Catamarca	52.447	71.270	96.058	35,9	34,8
Córdoba	698.957	873.351	1.059.063	25,0	21,3
Corrientes	155.180	201.975	254.118	30,2	25,8
Chaco	161.678	212.052	264.177	31,2	24,6
Chubut	72.916	110.482	135.235	51,5	22,4
Entre Ríos	243.657	296.192	364.967	21,6	23,2
Formosa	67.973	99.713	129.749	46,7	30,1
Jujuy	102.502	129.581	166.634	26,4	28,6
La Pampa	66.736	89.994	112.787	34,9	25,3
La Rioja	40.532	56.446	84.870	39,3	50,4
Mendoza	301.783	382.364	470.746	26,7	23,1
Misiones	142.062	203.820	256.232	43,5	25,7
Neuquén	59.180	110.388	151.295	86,5	37,1
Río Negro	107.902	156.274	188.790	44,8	20,8
Salta	153.654	204.772	274.423	33,3	34,0
San Juan	108.770	130.860	166.024	20,3	26,9
San Luis	57.447	83.225	120.363	44,9	44,6
Santa Cruz	30.314	48.237	64.202	59,1	33,1
Santa Fe	753.051	894.265	1.034.170	18,8	15,6
Santiago del Estero	136.414	165.348	207.047	21,2	25,2
Tierra del Fuego	6.435	23.504	32.044	265,3	36,3
Tucumán	220.671	274.226	348.543	24,3	27,1

⁽¹⁾ Se excluyen las viviendas colectivas para 1991 y las instituciones colectivas para 2001.

Para 1991 se contabilizaron los hogares censados en Casas de Inquilinato y Hotel/Pensión como si fueran piezas. A fin de la comparabilidad con 2001, estas piezas fueron incluidas como viviendas.

⁽²⁾ Para 2001 las viviendas ocupadas se estimaron mediante una metodología de reconstrucción de viviendas. Consiste en la contabilización de las viviendas y la identificación de los hogares que comparten una misma unidad de habitación, mediante la aplicación de un proceso informático en el archivo del censo creando dos posiciones: una que identifica la vivienda y otra referida al número de hogar al interior de la vivienda. La metodología está integrada por tres procedimientos: el primero consiste en discriminar los registros según "Entrevista realizada" que refiere a los hogares y "Entrevista no realizada" que remite a las viviendas desocupadas. El segundo consiste en identificar hogares que comparten la vivienda y se aplica en los hogares con dato

en la variable registro domicilio (número de la puerta de calle, número o letra del piso y número o letra de departamento o pieza). El tercero se aplica en hogares en que no existe el registro domicilio.

Se identifican hogares que comparten la vivienda a través de las variables tenencia de baño y uso exclusivo/compartido de éste.

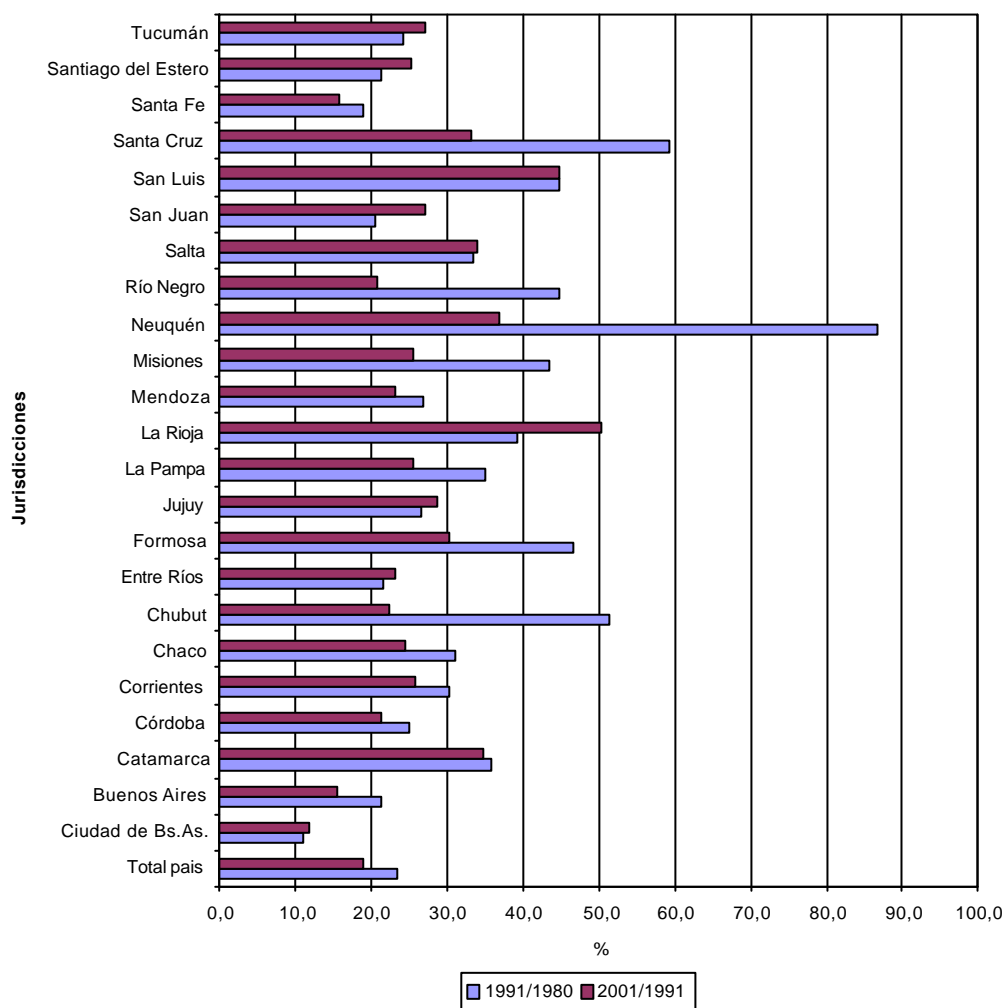
Para mayor información ver "Metodología para la reconstrucción de las viviendas".

Dirección Nacional de Estadísticas Sociales y de Población. Dirección de Estadísticas Poblacionales.

Serie Hábitat y Vivienda N° 14. INDEC.

Fuente: Censo Nacional de Población y Viviendas 1991; Censo Nacional de Población, Hogares y Viviendas 2001. Dirección General de Estadística y Censos.

Variación porcentual intercensal del stock de viviendas según jurisdicción. República Argentina Censos 1991/1980 y 2001/1991



Nota: Se excluye Tierra del Fuego que registra una variación del 265,3% de incremento entre 1980 y 1991 a fin de no distorsionar la comparabilidad del resto de las jurisdicciones.

Fuente: Censo Nacional de Población y Viviendas 1991; Censo Nacional de Población, Hogares y Viviendas 2001. Dirección General de Estadística y Censos.

Participación electoral

Votos emitidos, en blanco y anulados en elección a gobernador y vicegobernador por fecha según partido político. Provincia del Neuquén
Años 1983, 1987, 1991, 1995, 1999 y 2003

Partido político	Fecha					
	30/10/1983	06/09/1987	08/09/1991	08/10/1995	26/09/1999	28/09/2003
Electores habilitados	129.662	161.192	200.632	242.703	281.712	322.109
Total votos emitidos	112.550	140.194	168.608	199.188	228.502	251.039
Participación (%)	86,8	87,0	84,0	82,1	81,1	77,9
Alianza Frente de Izquierda	///	///	///	775	///	///
Al.Trab.Just.Educ. ⁽¹⁾	///	///	///	///	77.830	///
Apertura Popular de Neuquén	///	///	///	///	///	18.007
Corriente Patria Libre	///	///	///	///	2.370	6.820
Frente Amplio de Liberación	///	741	///	///	///	///
Frente ARI-Encuentro Neuquino	///	///	///	///	///	15.338
Frente Demócrata y Participación ⁽²⁾	///	14.394	///	///	///	///
Frente del País Solidario ⁽³⁾	///	///	///	17.807	///	///
Frente Social y Político ⁽⁴⁾	///	///	3.129	///	///	///
Izquierda Unida	///	///	///	///	///	2.613
Movimiento al Socialismo	275	880	///	///	///	///
Movimiento Integración y Desarrollo	672	1.484	///	882	///	7.813
Movimiento para la Unidad de los Neuquinos	///	///	///	///	///	6.244
Movimiento Popular Neuquino	59.626	64.290	83.841	108.069	93.807	92.188
Movimiento por la Dignidad y la Independencia	///	///	///	814	///	///
Movimiento Socialista de los Trabajadores	///	///	///	631	1.244	///
Opción Federal	///	///	///	///	///	13.976
Partido Humanista Ecologista	///	///	///	///	1.863	2.023
Partido Intransigente	977	///	///	///	///	///
Partido de los Trabajadores Socialistas	///	///	///	///	///	1.503
Partido del Obrero	///	///	///	///	///	2.082
Partido el Frente y la Participación Neuquina	///	///	///	///	///	9.271
Partido Justicialista	24.413	12.732	///	25.429	33.259	27.019
Partido Obrero	297	665	1.255	///	1.870	///
Partido Recrear para el Crecimiento	///	///	///	///	///	10.007
Partido Socialista Popular	///	529	///	///	///	///
Partido del Trabajo y del Pueblo	///	///	///	653	///	///
Unidad de los Neuquinos para el Cambio ⁽⁵⁾	///	///	49.021	///	///	///
Unidad de los Trabajadores de la Izquierda ⁽⁶⁾	///	///	1.584	% ///	///	///
Unión del Centro Democrático	///	///	1.140	3.106	///	///
Unión Cívica Radical	21.646	39.830	21.647	18.543	///	6.549
Votos en blanco	3.582	3.835	5.691	20.309	13.649	25.127
Votos nulos	1.062	779	1.300	2.170	2.610	4.459
Compensación error actas	-	35	-	-	-	-

⁽¹⁾ Alianza para el Trabajo, la Justicia y la Educación: Alianza integrada por partidos: Frente Grande, Intransigente, Demócrata Cristiano, Socialista Popular, Unión Cívica Radical y Movimiento de Integración y Desarrollo.

⁽²⁾ Frente Democracia y Participación: Alianza integrada por los partidos: Justicia, Democracia y Participación; Demócrata Cristiano e Intransigente.

⁽³⁾ Frente del País Solidario: Alianza integrada por los partidos: Justicia, Democracia y Participación; Demócrata Cristiano; Intransigente; Socialista Popular; Socialista Democrático; Democracia Popular por el Frente Social y Partido Popular abierto por la Integridad Social (PAIS).

⁽⁴⁾ Frente Social y Político: Alianza integrada por partidos: Intransigente; Justicia, Democracia y Participación, Verde Humanista; Socialista Popular y Demócrata Cristiano.

⁽⁵⁾ Unidad de los Neuquinos para el Cambio: Alianza integrada por partidos: Justicialista, Movimiento de Integración y Desarrollo, y del Trabajo y del Pueblo.

⁽⁶⁾ Unidad de los Trabajadores y la Izquierda: Alianza integrada por partidos Comunista y Movimiento al Socialismo.

Nota: El porcentaje de participación es el cociente entre el total de votos emitidos sobre el total de electores habilitados.

Fuente: Elaborado por la Dirección General de Estadística y Censos en base a datos del Ministerio del Interior. Dirección Nacional Electoral. Juzgado Electoral Provincial. Secretaría Electoral Provincial.

**Cuatro partidos políticos y candidatos más votados en elección a Gobernador y Vicegobernador
Provincia del Neuquén
Año 2003**

Partido político	28-09-03		Partido político	28-09-03	
	Total votos	%		Candidatos	%
Total votos positivos	221.453	///	Total votos positivos	221.453	///
Mov. Popular Neuquino	92.188	41,6	Mov. Popular Neuquino ⁽¹⁾	124.171	56,1
Justicialista	27.019	12,2	Justicialista ⁽²⁾	44.103	19,9
Ap.Popular Neuquina	18.007	8,1	ARI Encuentro Neuquino	15.338	6,9
ARI Encuentro Neuquino	15.338	6,9	Recrear para el Crec.	10.007	4,5

⁽¹⁾ Sus candidatos también figuran en las boletas de los partidos Apertura Popular Neuquina y Opción Federal

⁽²⁾ Sus candidatos también figuran en las boletas de los partidos El Frente y la Participación Neuquina y Movimiento de Integración y Desarrollo.

Fuente: Elaborado por la Dirección General de Estadística y Censos en base a datos del Ministerio del Interior. Dirección Nacional Electoral. Juzgado Electoral Provincial. Secretaría Electoral Provincial.

PUBLICACIONES

Se han recibido en el Centro de Servicios Estadísticos de esta Dirección, para consulta de los interesados, las publicaciones que se detallan a continuación:

- **Boletín Estadístico** – Marzo 2004 – Banco Central de la República Argentina.
- **Boletín de Recaudaciones** – Recaudaciones Marzo 2004 – Dirección Provincial de Rentas de la Provincia del Neuquén.
- **SEC Informa** – Sistema Estadístico de la Ciudad Autónoma de Bs. As. – Abril 2004 - Dirección General de Estadística y Censos del Gobierno de la Ciudad Autónoma de Bs. As.
- **Censo Nacional Agropecuario 2002** – Algunos resultados – INDEC.
- **Indec Informa** – Año 9: n° 5 - Mayo 2004 - INDEC.
- **Encuesta Anual de Hogares** – Aspectos laborales al año 2002 - Dirección General de Estadística y Censos del Gobierno de la Ciudad Autónoma de Bs. As.
- **Encuesta Anual de Hogares** – Aspectos referidos a la salud - Año 2002 - Dirección General de Estadística y Censos del Gobierno de la Ciudad Autónoma de Bs. As.
- **Informe Económico** – Segundo trimestre de 2003 (incluye avances del tercer trimestre de 2003) – Ministerio de Economía y Producción de la Nación.
- **Informe Económico** – Tercer trimestre de 2003 (incluye avances del cuarto trimestre de 2003) – Ministerio de Economía y Producción de la Nación.
- **Relevamiento de Unidades Económicas** – Análisis comparativo de los resultados 2002-2003 – Centro PyME de la Provincia del Neuquén.
- **S.A.G.P. y A. Forestal** – Marzo 2004 – Secretaría de Agricultura, Ganadería, Pesca y Alimentos de la Nación.
- **Presupuesto de la Administración Nacional** – Gastos por finalidad, función y naturaleza económica 1965/2002 – Subsecretaría de Presupuesto de la Nación.

-
- **Marcha del negocio frutícola** – 09-05-04 al 16-05-04 – Secretaría de Fruticultura de la Provincia de Río Negro.
 - **Marcha del negocio frutícola** – 17-05-04 al 23-05-04 – Secretaría de Fruticultura de la Provincia de Río Negro.
 - **Boletín electrónico mensual** – Abril 2004 – Dirección de Estadísticas y Censos de la Provincia de Tierra del Fuego.
 - **Boletín Estadístico** – Mayo 2004 – Gerencia de Estadísticas y Censos de la Provincia de Córdoba.
 - **Boletín Estadístico** – Abril 2004 – Dirección General de Estadística y Censos de la Provincia del Neuquén.
 - **Boletín Informativo** – Indices de confianza al consumidor, ahorrista y familias para la Argentina – Marzo y Abril 2004 – Fundación Mercado.
 - **Municipio de primera Categoría:** Rincón de los Sauces – 27 de Abril de 2004 – Subsecretaría de Gobierno.
 - **Municipio de primera Categoría:** San Patricio del Chañar – Marzo 2004 – Subsecretaría de Gobierno.
 - **Municipio de segunda Categoría:** Andacollo – 7 de Mayo de 2004 – Subsecretaría de Gobierno.
 - **Comisión de Fomento:** Guañacos – 7 de Mayo de 2004 – Subsecretaría de Gobierno.
 - **Comisión de Fomento:** Manzano Amargo – 7 de Mayo de 2004 – Subsecretaría de Gobierno.
 - **Comisión de Fomento:** Villa del

Nahueve – 7 de Mayo de 2004 – Subsecretaría de Gobierno.

- **Comunicado de prensa** – Evolución de los precios al consumidor – Abril 2004 – Dirección de Estadística y Censos de la Provincia de Tierra del Fuego, Antártida e Islas del Atlántico Sur.
- **Comunicado de prensa** – Índice de precios al consumidor en la ciudad de Viedma – Abril 2004 – Dirección General de Estadística y Censos de la Provincia de Río Negro.

EN SOPORTE MAGNETICO

- **Sistema de soporte de decisiones para la producción ganadera sustentable en la Provincia de Río Negro** – INTA.

INFORMES DE PRENSA

- **La industria farmacéutica en la Argentina** – Primer trimestre de 2004 – INDEC.
- **Índice de precios al consumidor en el GBA** – Abril 2004 – INDEC.
- **Índice de salarios y coeficiente de variación salarial** - Marzo 2004 – INDEC.
- **Valorización mensual de la canasta básica alimentaria y total** – Aglomerado GBA – Abril 2004 – INDEC.
- **Índice del costo de la construcción en el GBA** – Abril 2004 - INDEC.