

# BOLETIN ESTADISTICO

MINISTERIO DE HACIENDA, FINANZAS Y ENERGIA  
Subsecretaría de Finanzas Públicas

DIRECCION GENERAL DE ESTADISTICA Y CENSOS  
Provincia del Neuquén



Montevideo 114 - 8300 Neuquén

Tel: (0299) 4474887/8 - TelFax: (0299) 4474886

www.neuquen.gov.ar - E-mail: estadisticas@neuquen.gov.ar

Año XI - N° 99 Provincia del Neuquén

Junio de 2004

## Servicios Inmobiliarios

La Dirección General de Estadística y Censos lleva a cabo relevamientos de datos, algunos de los cuales se relacionan directa o indirectamente con el Sector Inmobiliario Provincial. Entre estos últimos se pueden citar, el Índice de Precios al Consumidor (IPC), los Permisos de Edificación de los municipios que llevan registros sobre dicha variable y una Encuesta específica realizada durante el 2002.

En el caso del IPC, el mismo se compone de un listado de productos y servicios entre los que se encuentra el precio del alquiler. En este caso, cada mes se obtiene información referida a las variaciones de precios y a la situación del mercado de informantes claves.

La información referida a permisos otorgados a particulares para construir según destino de obra, se recibe mensualmente de los municipios que llevan dicho registro.

En cuanto a la Encuesta de Servicios Inmobiliarios, se llevó a cabo durante los meses de Junio y Julio del año 2002, con el objeto de actualizar y ampliar la información referida a ingresos y egresos del sector, cantidad de personal, volumen de inmuebles vendidos y alquilados y precios por tipo de vivienda y lugar de emplazamiento, correspondiente al año 2001 y en algunos temas al primer trimestre del año 2002.

Los cambios de escenario planteados entre la finalización del año 2001 y los comienzos del año 2002 fueron de tal magnitud, que el sector analizado no permaneció aislado del impacto.

La dinámica de la actividad se vio afectada por la inmovilización y pesificación de los depósitos bancarios en una primera instancia y luego por la incidencia que los costos de la construcción tuvieron, sobre la oferta de nuevos inmuebles.

El análisis del volumen físico de inmuebles vendidos y alquilados arrojó los siguientes resultados:

### Volumen Físico de inmuebles vendidos y alquilados

Localidad de Neuquén

Año 2001 y 1° trimestre de 2002

	Año 2001	1° trimestre 2002
Inmuebles vendidos	339	52
Inmuebles alquilados	889	265

**Fuente:** Encuesta de Servicios Inmobiliarios. Dirección General de Estadística y Censos de la Provincia del Neuquén.

## Índice de Precios al Consumidor de Bienes y Servicios en Neuquén Capital

Junio de 2004

Año base 1980 = 100

En el mes de mayo, el Índice de Precios al Consumidor de Bienes y Servicios fue 9.352.620,0, observándose una variación positiva respecto al mes anterior de 1,62%. En el rubro Bienes, se registró un incremento de 1,55%, mientras que para los Servicios, la variación también fue positiva y del orden del 2,37% respecto a mayo de 2004.

---

Como puede observarse, el impacto inmediato de las nuevas medidas implementadas, muestra una disminución del 38,8% en el primer trimestre del año 2002 en relación al valor medio trimestral de inmuebles vendidos durante el año 2001, (52 y 85 unidades respectivamente). Para el caso de los inmuebles alquilados, en cambio, la media trimestral del año 2001 es superada por el valor observado en el primer trimestre de 2002, en un 19,4%.

A partir del año 2003, comenzaron a notarse los primeros síntomas de recuperación en la actividad, lo cual puede corroborarse con los datos sobre Permisos de edificación y Superficie autorizada para construir, en los principales municipios de la Provincia.

Estos indicios no se han traducido en mayores opciones de compra, prevaleciendo las demandas para alquilar. La aparición de una mayor diversidad de líneas de crédito, tanto en la banca pública como privada, en cuanto a plazos, tasas y porcentajes de cobertura sobre el valor total del inmueble, están facilitando esta transición.

Finalmente, en relación al comportamiento de los precios captados a partir de los datos del relevamiento mencionado y del IPC, con posterioridad al año 2002 comenzó una etapa de recomposición de los alquileres que se mantuvo durante el año 2003, suavizándose desde inicios del 2004, en que se registraron aumentos significativamente menores. Esto obedecería en parte a la inelasticidad de la oferta de nuevos inmuebles ante el crecimiento de la demanda y a una relativa estabilidad salarial, que no permite subas de precios que sólo provocarían inmovilizaciones parciales de inmuebles, con la consiguiente pérdida de rentabilidad para los empresarios.

En lo que respecta a los precios de venta, éstos no tuvieron un comportamiento parejo, en los distintos tipos de activos. Luego de la salida de la convertibilidad, en enero del 2002, los valores en dólares de cada inmueble fueron reacomodándose lentamente, alcanzando los precios en dólares vigentes en el año 2001, recién en el presente año.

## Demografía de empresas

El indicador de demografía de empresas se elabora a partir de los registros publicados en el Boletín Oficial de la Provincia, referidos a creaciones, fusiones, escisiones, aperturas de concurso, quiebras, disoluciones y modificaciones estatutarias de las sociedades asentadas en la jurisdicción provincial.

Con los mismos se pretende elaborar indicadores periódicos que reflejen tanto las expectativas de los empresarios como las situaciones de insolvencia que les arrastran al concurso o eventualmente a la quiebra.

De los datos recabados se observa en primera instancia, que la creación de nuevas empresas en el 1º semestre de 2004 fue superior en un 2,5%, respecto al mismo período del año anterior.

Asimismo, la apertura de concursos de acreedores fue inferior en un 40,0% y la caída

de empresas fue notoriamente menor (50,0%), Cabe aclarar incluso, que de las 7 quiebras publicadas en el 2º trimestre de 2004, 3 de ellas corresponden a bajas decretadas en el año 2001, aunque fueron publicadas con posterioridad a esa fecha.

En relación a las "Otras bajas", la carga de los edictos referidos a fusiones, escisiones o absorciones de empresas, son incorporados a la estadística, dando origen a movimientos compuestos, por ejemplo, en el caso de dos empresas que se fusionan en otro, se cargan como bajas a las mismas y la nueva empresa que nace, se carga como alta, con su nueva razón social.

Un dato a destacar, en relación con el total de altas del 1º semestre de 2004, es que la clasificación por actividades arrojó como resultado, que un 19,0% de las mismas corresponden a empresas dedicadas a la construcción, vinculadas a la actividad inmobiliaria en gran cantidad de casos. Este dato encuentra sustento en la evolu-

---

---

ción de la estadística de licencias comerciales, disponible en esta Dirección, particularmente en el primer semestre de 2003, en el que se registró

la apertura de 9 empresas vinculadas a la rama de la construcción.

**Demografía de empresas  
Provincia del Neuquén  
1º Semestre 2003 / 1º Semestre 2004**

Trimestre/ Semestre	Altas	Aperturas de concursos	Bajas		
			Total	Quiebras	Otras <sup>(1)</sup>
<b>2003</b>	<b>121</b>	<b>5</b>	<b>18</b>	<b>12</b>	<b>6</b>
I trimestre	50	1	10	7	3
II trimestre	71	4	8	5	3
<b>2004</b>	<b>124</b>	<b>3</b>	<b>9</b>	<b>7</b>	<b>2</b>
I trimestre	51	-	1	-	1
II trimestre	73	3	8	7	1

<sup>(1)</sup> Otras bajas pueden ser por disolución, fusión, escisión o cambio de razón social

**Fuente:** Dirección General de Estadística y Censos. Boletín Oficial de la Provincia del Neuquén.

## Seguridad Pública

En el año 2003 se denunciaron en la Provincia del Neuquén, 795 delitos más que en el año 2002, lo que representa un incremento del 2,5 %. Ese aumento es el menor registrado en los últimos cuatro años analizados. Más del 70 % de los 32.073 delitos denunciados, corresponde a los cometidos contra la propiedad; se denunciaron 24.420 delitos, lo que equivale a un promedio de 67 por día.

De los delitos contra la propiedad, el hurto (apropiarse de un objeto ajeno sin ejercer violencia) es el que se comete con mayor frecuencia, habiéndose denunciado durante el año 2003, 10.825 hechos, o sea el 44,3 % del total de delitos de este tipo.

El nivel de violencia de los hechos queda reflejado en el alto porcentaje (41,3%) de delitos contra la propiedad, que se encuadran como robo (cuando el autor del hecho actúa con violencia).

El 50 % del total de delitos denunciados en la Provincia, corresponde a hechos ocurridos en el Municipio de Neuquén (16.299). El 77,5 % (12.586) corresponde a delitos cometidos contra la propiedad.

Las Comisarías 1ª y 2ª son las que concentran la mayor cantidad de denuncias (50,8 %) de las correspondientes a este tipo de delito.

Si se analiza la cantidad de delitos denunciados en cada Comisaría del Municipio, en los últimos cuatro años, se observa que la Comisaría 20ª (ubicada en el Bº Parque Industrial), registra un incremento superior al 35 % (35,6%); la Comisaría con menor variación porcentual es la 4ª (Bº Alta Barda) con un incremento de 9,2 %.

En cuanto a las denuncias por delitos contra la propiedad, los mayores incrementos se observan en la jurisdicción de la Comisaría 18ª ubicada en el Bº Gran Neuquén Norte (88,9 %) y en la de la Comisaría 19º de Bº Confluencia (65,9%).

La Comisaría 20ª de Bº Parque Industrial, es la que registra el menor incremento de denuncias por delitos contra la propiedad, en los últimos cuatro años analizados (4,2 %).

---

**Delitos con intervención policial por año y variación porcentual según tipo de delito**  
**Provincia de Neuquén. Años 2000/2003**

Tipo de delito	Año								Variación 2003/2002
	2000		2001		2002		2003		
		%		%		%		%	%
Total	26.602	100,0	27.611	100,0	31.278	100,0	32.073	100,0	2,5
Contra las personas <sup>(1)</sup>	4.029	15,1	3.371	12,2	3.303	10,6	3.412	10,6	3,3
Contra la propiedad	18.861	70,9	20.215	73,2	24.008	76,8	24.420	76,1	1,7
Contra la honestidad	126	0,5	139	0,5	148	0,5	187	0,6	26,4
Contra la libertad	2.920	11,0	3.127	11,3	3.056	9,8	3.080	9,6	0,8
Otros <sup>(2)</sup>	666	2,5	759	2,7	763	2,4	974	3,0	27,7

<sup>(1)</sup> Incluye delitos contra las personas culposos, contra las personas dolosos y homicidios dolosos.

<sup>(2)</sup> Incluye delitos contra el honor, el estado civil, la seguridad común, la tranquilidad pública, la seguridad de la Nación, los poderes públicos y el orden constitucional, la administración pública, la fe pública, los juegos prohibidos y las leyes especiales o decretos leyes.

**Fuente:** Elaborado por la Dirección General de Estadística y Censos en base a datos de la Asesoría de Planeamiento de la Policía de la Provincia del Neuquén.

**Delitos cometidos contra la propiedad por año según delito**  
**Provincia del Neuquén. Años 2000/2003**

Delitos contra la propiedad	Año							
	2000		2001		2002		2003	
		%		%		%		%
Total	18.861	100,0	20.215	100,0	24.008	100,0	24.420	100,0
Hurto	7.895	41,9	8.536	42,2	10.944	45,6	10.825	44,3
Robo	7.291	38,7	8.668	42,9	9.685	40,3	10.087	41,3
Estafa /Defraudación	372	2,0	174	0,9	203	0,8	205	0,8
Usurpación	223	1,2	217	1,1	264	1,1	182	0,7
Daño	2.868	15,2	2.586	12,8	2.911	12,1	3.103	12,7
Otros	212	1,1	34	0,2	1	- -	18	0,1

**Fuente:** Elaborado por la Dirección General de Estadística y Censos en base a datos de la Asesoría de Planeamiento de la Policía de la Provincia del Neuquén.

**Delitos por año según comisaría**  
**Municipio de Neuquén. Años 2000/2003**

Comisaría	Año								Variación 2003/2000
	2000		2001		2002		2003		
		%		%		%		%	%
Total	13.484	100,0	14.255	100,0	15.894	100,0	16.229	100,0	20,4
Comisaría 1 <sup>a</sup>	2.961	22,0	3.456	24,2	3.790	23,8	3.552	21,9	20,0
Comisaría 2 <sup>a</sup>	3.622	26,9	3.448	24,2	3.674	23,1	4.153	25,6	14,7
Comisaría 3 <sup>a</sup>	1.549	11,5	1.625	11,4	1.936	12,2	1.890	11,6	22,0
Comisaría 4 <sup>a</sup>	272	2,0	344	2,4	301	1,9	297	1,8	9,2
Comisaría 12 <sup>a</sup>	565	4,2	570	4,0	661	4,2	737	4,5	30,4
Comisaría 16 <sup>a</sup>	1.141	8,5	1.252	8,8	1.463	9,2	1.364	8,4	19,5
Comisaría 17 <sup>a</sup>	929	6,9	1.105	7,8	1.294	8,1	1.178	7,3	26,8
Comisaría 18 <sup>a</sup>	782	5,8	794	5,6	855	5,4	983	6,1	25,7
Comisaría 19 <sup>a</sup>	509	3,8	436	3,1	519	3,3	565	3,5	11,0
Comisaría 20 <sup>a</sup>	323	2,4	352	2,5	389	2,4	438	2,7	35,6
Comisaría 21 <sup>a</sup>	831	6,2	873	6,1	1.012	6,4	1.072	6,6	29,0

**Fuente:** Elaborado por la Dirección General de Estadística y Censos en base a datos de la Asesoría de Planeamiento de la Policía de la Provincia del Neuquén.

**Delitos contra la propiedad por año según comisaría  
Municipio de Neuquén. Años 2000/2003**

Comisaría	Año								Variación 2003/2000
	2000		2001		2002		2003		
		%		%		%		%	%
Total	9.945	100,0	10.635	100,0	12.431	100,0	12.586	100,0	26,6
Comisaría 1ª	2.546	25,6	2.927	27,5	3.316	26,7	3.044	24,2	19,6
Comisaría 2ª	2.807	28,2	2.713	25,5	2.998	24,1	3.343	26,6	19,1
Comisaría 3ª	1.045	10,5	1.042	9,8	1.432	11,5	1.452	11,5	38,9
Comisaría 4ª	222	2,2	262	2,5	268	2,2	263	2,1	18,5
Comisaría 12ª	429	4,3	390	3,7	462	3,7	556	4,4	29,6
Comisaría 16ª	784	7,9	867	8,2	1.078	8,7	978	7,8	24,7
Comisaría 17ª	685	6,9	799	7,5	977	7,9	857	6,8	25,1
Comisaría 18ª	334	3,4	490	4,6	486	3,9	631	5,0	88,9
Comisaría 19ª	261	2,6	308	2,9	409	3,3	433	3,4	65,9
Comisaría 20ª	239	2,4	201	1,9	245	2,0	249	2,0	4,2
Comisaría 21ª	593	6,0	636	6,0	760	6,1	780	6,2	31,5

**Fuente:** Elaborado por la Dirección General de Estadística y Censos en base a datos de la Asesoría de Planeamiento de la Policía de la Provincia del Neuquén.

**Robos con armas por año según comisaría  
Municipio de Neuquén. Años 2000/2003**

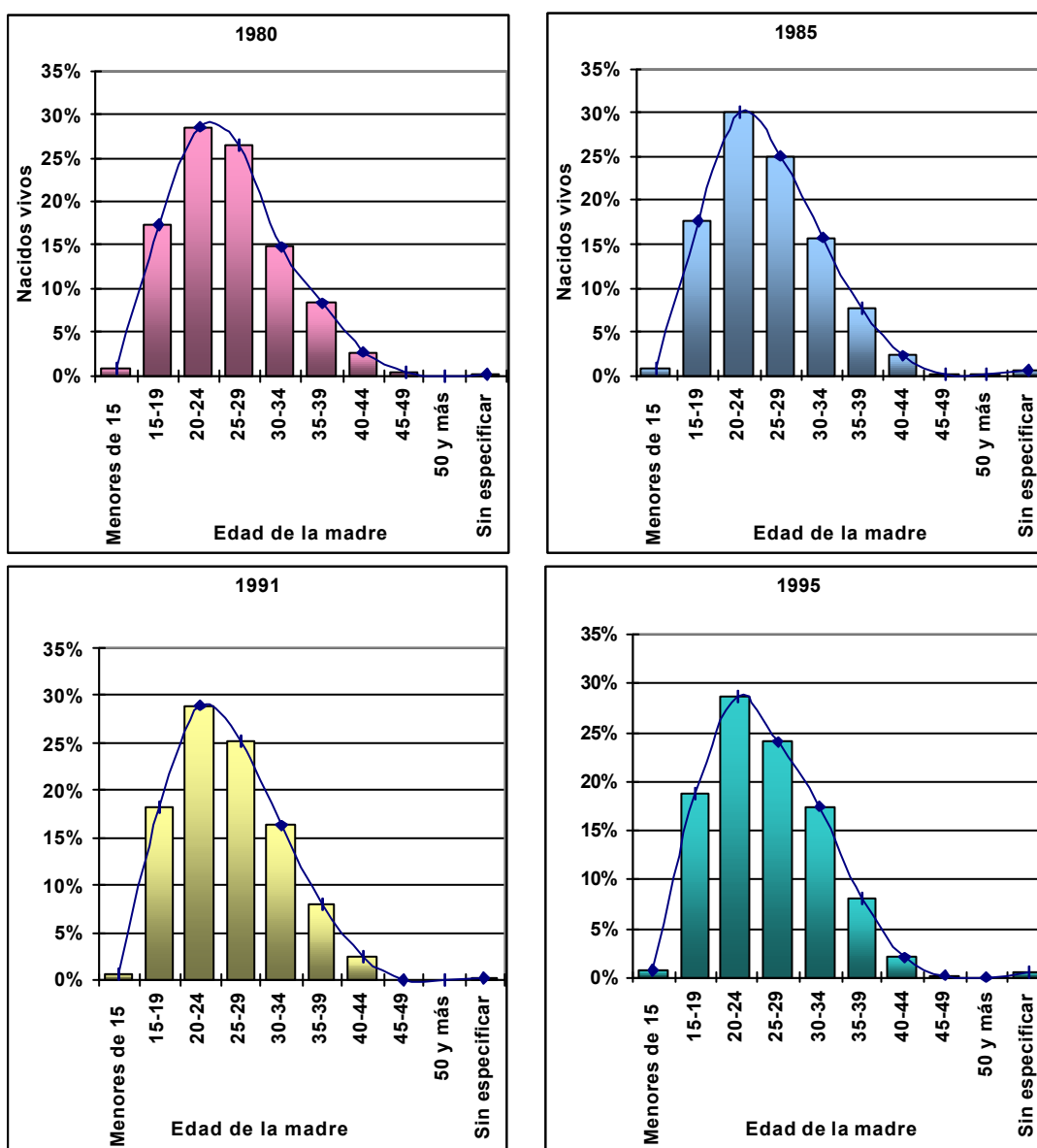
Comisaría	Año								Variación 2003/2000
	2000		2001		2002		2003		
		%		%		%		%	%
Total	696	100,0	919	100,0	940	100,0	927	100,0	33,2
Comisaría 1ª	137	19,7	226	24,6	214	22,8	195	21,0	42,3
Comisaría 2ª	184	26,4	183	19,9	195	20,7	151	16,3	-17,9
Comisaría 3ª	94	13,5	113	12,3	166	17,7	163	17,6	73,4
Comisaría 4ª	6	0,9	17	1,8	12	1,3	20	2,2	233,3
Comisaría 12ª	21	3,0	21	2,3	26	2,8	28	3,0	33,3
Comisaría 16ª	75	10,8	114	12,4	114	12,1	102	11,0	36,0
Comisaría 17ª	59	8,5	54	5,9	85	9,0	69	7,4	16,9
Comisaría 18ª	34	4,9	69	7,5	40	4,3	92	9,9	170,6
Comisaría 19ª	47	6,8	35	3,8	27	2,9	36	3,9	-23,4
Comisaría 20ª	8	1,1	8	0,9	15	1,6	21	2,3	162,5
Comisaría 21ª	31	4,5	79	8,6	46	4,9	50	5,4	61,3

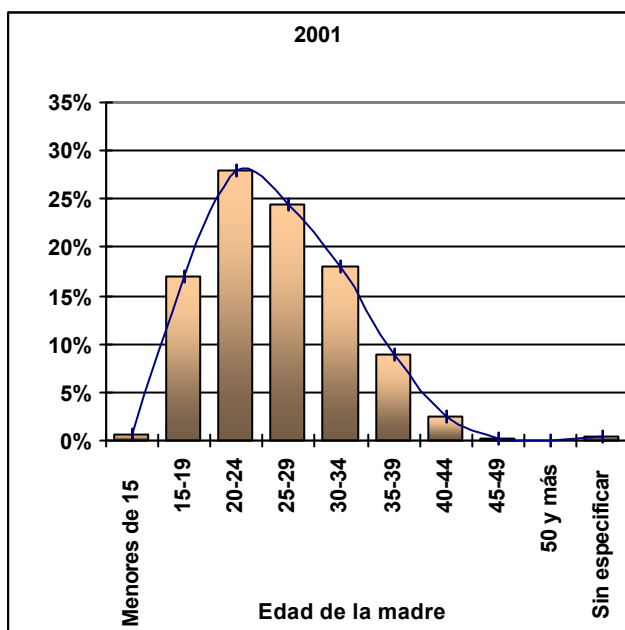
**Fuente:** Elaborado por la Dirección General de Estadística y Censos en base a datos de la Asesoría de Planeamiento de la Policía de la Provincia de la Provincia del Neuquén.

## FECUNDIDAD

La distribución de nacimientos por edad de las madres residentes, no ha sufrido cambios importantes en las dos últimas décadas. El grupo etáreo que concentra la mayor cantidad de nacimientos se ubica entre los 20 y los 29 años de edad. Este grupo incluye entre el 50% y el 60 % de los nacimientos. Le siguen en orden de importancia, el grupo entre 15 y 19 años y el de 30 a 34 años que presentan comportamientos similares a lo largo del periodo.

### Total de nacidos vivos de madres residentes según edad de la madre Provincia del Neuquén Años 1980, 1985, 1991, 1995 y 2001





**Fuente:** Elaborado por la Dirección General de Estadística y Censos en base a datos de la Información Básica Serie 5. Programa Nacional de Estadística de Salud. Ministerio de Salud y Acción Social de la Nación.

Existe una participación significativa en el total de nacimientos del embarazo adolescente (hasta 19 años), que representa alrededor de un 17,0% de los nacimientos y esto no ha variado a lo largo de los últimos 20 años. Si comparamos el comportamiento entre la Provincia del Neuquén y el País con respecto a esta variable, de acuerdo a los datos del año 2001, podemos ver que para el total del país el embarazo adolescente integra el 14,64% de los nacimientos, mientras que para Neuquén el porcentaje asciende a 17,65%, es decir que la Provincia se encuentra 3 puntos por encima de la media nacional.

**Total de nacidos vivos de madres adolescentes residentes por edad de la madre según jurisdicción País y Provincia del Neuquén Año 2001**

Jurisdicción	Total nacidos vivos	Total adolescentes	Edad de la madre				
			Menor de 15	15-19	%	%	
<b>País</b>	683.495	100.082	14,64	3.022	0,44	97.060	14,20
<b>Neuquén</b>	9.796	1.729	17,65	59	0,60	1.670	17,05

**Fuente:** Elaborado por la Dirección General de Estadística y Censos de la Provincia del Neuquén en base a datos de la Información Básica Serie 5. Programa Nacional de Estadística de Salud. Ministerio de Salud y Acción Social de la Nación.

---

## PUBLICACIONES

*Se han recibido en el Centro de Servicios Estadísticos de esta Dirección, para consulta de los interesados, las publicaciones que se detallan a continuación:*

- **SEC Informa** – Sistema Estadístico de la Ciudad Autónoma de Bs. As. – Mayo 2004 - Dirección General de Estadística y Censos del Gobierno de la Ciudad Autónoma de Bs. As.
  - **Anuario Estadístico de la Provincia del Neuquén** - Año 2002 – Dirección General de Estadística y Censos de la Provincia del Neuquén.
  - **Boletín Informativo** – Eventos desde Mayo 2004 a Julio 2006 – Instituto Interamericano de Estadística.
  - **Boletín Estadístico** – Abril 2004 – Año XLV – nº 4 - Banco Central de la República Argentina.
  - **The New Geography** – Joel Kotkin.
  - **Boletín de Recaudaciones** – Recaudaciones Abril 2004 – Dirección Provincial de Rentas de la Provincia del Neuquén.
  - **Boletín Informativo** – Índices de confianza al consumidor, ahorrista y familias para la Argentina – Mayo 2004 – Fundación Mercado.
  - **Marcha del negocio frutícola** – Semana 24-05-04 al 30-05-04 – Secretaría de Fruticultura de la Provincia de Río Negro.
  - **Marcha del negocio frutícola** – Semana 31-05-04 al 06-06-04 – Secretaría de Fruticultura de la Provincia de Río Negro.
  - **Marcha del negocio frutícola** – Semana 07-06-04 al 13-06-04 – Secretaría de Fruticultura de la Provincia de Río Negro.
  - **Marcha del negocio frutícola** – Semana 14-06-04 al 20-06-04 – Secretaría de Fruticultura de la Provincia de Río Negro.
  - **Marcha del negocio frutícola** – Semana 21-06-04 al 27-06-04 – Secretaría de Fruticultura de la Provincia de Río Negro.
  - **Mensuario Estadístico** – Egresos fruta en fresco – Abril 2004 – FunBaPa.
  - **INFORMES DE PRENSA**
    - **Sistema de índices de precios mayoristas** – Mayo 2004 – INDEC.
    - **Mercado de Trabajo: Principales indicadores** – Resultados trimestrales del 1º trimestre de 2004 - INDEC.
    - **Índice de precios al consumidor en el GBA** – Mayo 2004 – INDEC.
    - **Índice de salarios** – Octubre 2001 / Abril 2004 – INDEC.
    - **Valorización mensual de la canasta básica alimentaria y total** – Aglomerado GBA – Mayo 2004 – INDEC.
    - **Índice del costo de la construcción en el GBA** – Mayo 2004 - INDEC.
-