

# BOLETIN ESTADISTICO

MINISTERIO DE HACIENDA Y FINANZAS  
Subsecretaría de Finanzas Públicas

DIRECCION GENERAL DE ESTADISTICA Y CENSOS  
Provincia del Neuquén



Montevideo 114 - 8300 Neuquén  
Tel: (0299) 4474887/8 - TelFax: (0299) 4474886

[www.neuquen.gov.ar](http://www.neuquen.gov.ar) - E-mail: [estadisticas@neuquen.gov.ar](mailto:estadisticas@neuquen.gov.ar)

Año XII - Nº 108 - Provincia del Neuquén - Julio y Agosto de 2005

## Indice de Precios al Consumidor de Bienes y Servicios en Neuquén Capital Julio y Agosto de 2005 Año base 1980=100

En el mes de julio, el Índice de Precios al Consumidor de Bienes y Servicios fue 10.078.157.275,00 registrándose una variación de -0,09% respecto al mes anterior.

En el rubro Bienes, se observó una disminución de 0,21% mientras que para los Servicios el incremento fue de 1,29% respecto al mes de junio.

Para el mes de agosto, el índice fue 10.195.421.425,0 con una variación respecto a julio de 1,16 %. En el caso de los bienes, la variación fue de 1,19%, mientras que para los Servicios, se registró una suba de 0,85% respecto al mes anterior.

## CENSO NACIONAL ECONOMICO

### Resultados provisionales

Según los resultados provisionales del Censo Nacional Económico 2004-2005, el total de locales listados a nivel País, a través del Operativo de Barrido Territorial, asciende a 1.419.515 unidades económicas, representando los destinados a la Producción de Bienes y Servicios el 89,4% de los mismos.

La región Patagonia, registra casi el 6,00 % del total País, ocupando Neuquén el segundo lugar en la región, en términos de unidades económicas listadas.

Los locales de la Provincia dedicados a actividades de Producción de Bienes y Servicios, representan el 83,8 % del total provincial, el 11,1 % corresponde a locales de la Administración Pública ( Poderes Ejecutivo, Legislativo y Judicial y locales donde el estado presta servicios de salud y

educación), el 2,8 % a Culto, Partidos políticos y Gremios y el 2,3 % restante comprende Puestos de feria fijos/ desmontables, Unión Transitoria de Empresas, locales de Transporte y Construcción, exceptuando sus administraciones centrales y el remanente de unidades en proceso de clasificación.

Analizando las cifras de la Provincia a nivel de División Político Administrativa, se observa que el departamento Confluencia concentra el 66,4 % del total de locales listados; en segundo lugar , pero con un peso relativo sobre el total, de mucha menor significación, en términos cuantitativos, se sitúa el departamento Lacar ( 6,6 %), ocupando el tercer lugar con un valor similar al anterior Zapala, con el 6,0 % del total de locales listados de la Provincia.

**Locales listados según jurisdicción**
**País - Región Patagonia - Censo Nacional Económico 2004-2005**

Jurisdicción	Total listados <sup>(1)</sup>	Producción de Bienes y Servicios			Adminis- tración Pública <sup>(4)</sup>	Culto Partidos políticos y gremios	Puestos de feria semifijos/ desmon- tables	UTE <sup>(5)</sup> transpor- te <sup>(6)</sup> y construc- ción <sup>(6)</sup>	En proceso de clasi- ficación
		Total	Anterior 31/12/04 <sup>(2)</sup>	Posterior 31/12/04 <sup>(3)</sup>					
Total País	1.419.515	1.268.523	1.031.487	237.036	65.317	25.900	33.294	4.138	22.343
Región Patagonia	83.377	70.950	62.085	8.865	8.237	2.504	291	447	948
Chubut	16.042	13.761	12.317	1.444	1.550	524	34	68	105
La Pampa	15.484	13.625	11.856	1.769	1.224	344	.	129	162
Neuquén	18.105	15.179	12.971	2.208	2.001	504	160	58	203
Río Negro	22.343	18.896	16.419	2.477	2.093	799	83	106	366
Santa Cruz	7.458	6.135	5.484	651	955	236	7	72	53
Tierra del Fuego	3.945	3.354	3.038	316	414	97	7	14	59

<sup>(1)</sup> Excluye locales desocupados y otros sin datos.

<sup>(2)</sup> Comprende locales productores de bienes y servicios con inicio de actividad anterior al 31/12/04. Incluye unidades auxiliares y administraciones centrales de empresas de construcción y transporte.

<sup>(3)</sup> Comprende locales productores de bienes y servicios con inicio de actividad posterior al 31/12/04. Incluye unidades auxiliares y administraciones centrales de empresas de construcción y transporte.

<sup>(4)</sup> Comprende locales estatales de educación y salud y locales de la Administración Pública de los Poderes Ejecutivo, Legislativo y Judicial

<sup>(5)</sup> Uniones Transitorias de Empresas.

<sup>(6)</sup> Excluye administraciones centrales.

**Nota:** Resultados provisionales del Operativo de Barrido Territorial.

**Fuente:** INDEC. Censo Nacional Económico 2004-2005.

**Locales listados según departamento**
**Provincia del Neuquén - Censo Nacional Económico 2004-2005**

Departamento	Total listados <sup>(1)</sup>	Producción de Bienes y Servicios			Adminis- tración Pública <sup>(4)</sup>	Culto Partidos políticos y gremios	Puestos de feria semifijos/ desmon- tables	UTE <sup>(5)</sup> transpor- te <sup>(6)</sup> y construc- ción <sup>(6)</sup>	En proceso de clasi- ficación
		Total	Anterior 31/12/04 <sup>(2)</sup>	Posterior 31/12/04 <sup>(3)</sup>					
Total de la Provincia	18.105	15.179	12.971	2.208	2.001	504	160	58	203
Aluminé	231	176	157	19	48	4	-	2	1
Añelo	233	177	121	56	46	10	-	-	-
Catan Lil	20	7	5	2	10	2	-	-	1
Chos Malal	613	469	423	46	119	23	-	1	1
Collón Curá	152	112	94	18	36	4	-	-	-
Confluencia	12.022	10.417	8.840	1.577	971	315	157	31	131
Huiliches	364	304	248	56	46	5	-	-	9
Lacar	1.201	1.048	951	97	103	10	-	5	35
Loncopué	165	111	93	18	43	9	-	2	-
Los Lagos	598	510	429	81	56	19	-	7	6
Minas	374	222	189	33	126	23	-	2	1
Ñorquín	186	100	84	16	76	8	-	-	2
Pehuenches	610	510	435	75	68	18	-	5	9
Picún Leufú	119	75	61	14	38	6	-	-	-
Picunches	138	82	69	13	51	2	-	1	2
Zapala	1.089	869	772	97	164	46	3	2	5

<sup>(1)</sup> Excluye locales desocupados y otros sin datos.

<sup>(2)</sup> Comprende locales productores de bienes y servicios con inicio de actividad anterior al 31/12/04. Incluye unidades auxiliares y administraciones centrales de empresas de construcción y transporte.

<sup>(3)</sup> Comprende locales productores de bienes y servicios con inicio de actividad posterior al 31/12/04. Incluye unidades auxiliares y administraciones centrales de empresas de construcción y transporte.

<sup>(4)</sup> Comprende locales estatales de educación y salud y locales de la Administración Pública de los Poderes Ejecutivo, Legislativo y Judicial

<sup>(5)</sup> Uniones Transitorias de Empresas.

<sup>(6)</sup> Excluye administraciones centrales.

**Nota:** Resultados provisionales del Operativo de Barrido Territorial.

**Fuente:** INDEC. Censo Nacional Económico 2004-2005.

## COMERCIO EXTERIOR

### Exportaciones por tipo de producto

Analizando el movimiento correspondiente a las exportaciones de la Provincia, según el tipo de producto, para los años 2003 y 2004, se observa que en valores monetarios, la disminución del total exportado no fue tan grande (5,82%) como ocurrió con los volúmenes físicos exportados (15,50%); por tal motivo, el efecto precio no pudo ser compensado por las bajas en las cantidades.

Al peso relativo de las exportaciones de combustibles y energía, que representan más del 90,00% del total en cada año, tanto en valores monetarios como físicos, le siguen en orden de importancia, los productos del complejo frutihortícola, y en último lugar, las manufacturas de origen industrial.

Dentro de los productos primarios, se destacan las peras y manzanas frescas y los minerales metalíferos, y entre los manufacturados del mismo sector se destacan los jugos de frutos y las frutas secas, observándose también el inicio del comercio hacia el exterior de vinos neuquinos. En el primer caso se registraron aumentos en valores monetarios ( 18,81%) y en valores físicos (13,06%), mientras que en las manufacturas de origen primario

hubo disminuciones en ambos casos de 9,01% y 27,07% respectivamente.

Las exportaciones de manufacturas de origen industrial más relevantes, estuvieron integradas por el cemento, las placas y baldosas de cerámica esmaltadas y barnizadas, los hilados de fibra acrílica y los carretes de pesca, los cuales en conjunto aumentaron un 26,95% en términos monetarios, aunque disminuyeron un 17,99% en cantidades.

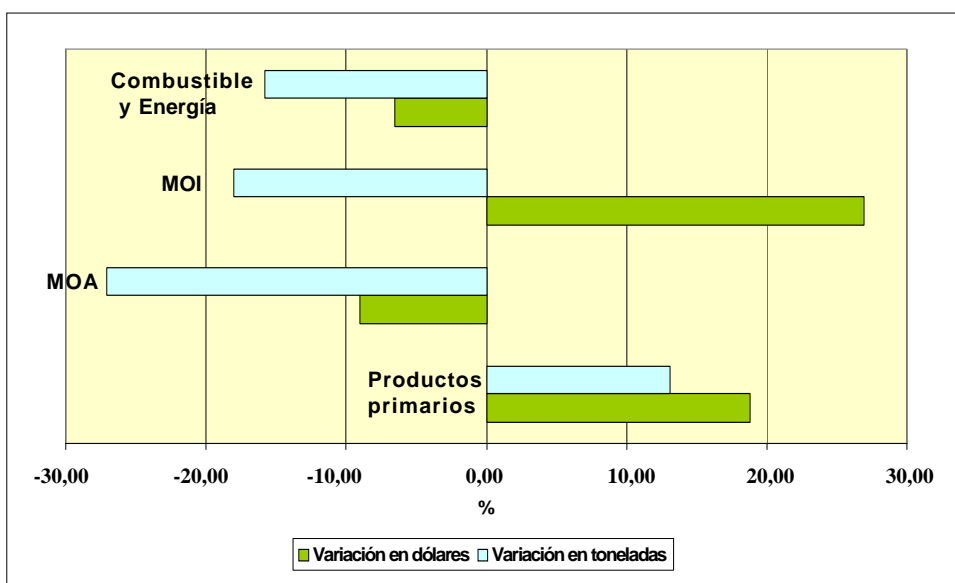
La mejora relativa de las MOI, está vinculada con la menor presión fiscal que tiene este tipo de exportaciones, en relación con las exportaciones primarias de menor valor agregado. Las exportaciones de combustibles, entre las que se destacan los aceites crudos de petróleo y el gas natural en estado gaseoso, tuvieron durante el período considerado una coyuntura favorable en los precios del sector. No obstante ello, en valores monetarios se observó una disminución de este tipo de bienes transables, del 6,50%, con una baja en los valores físicos exportados del 15,79%.

### Exportaciones por año según grupo de productos Provincia del Neuquén Años 2003 y 2004

Grupo de productos	2003		2004	
	mill de dls	tn	mill de dls	tn
<b>Total</b>	983.154	5.805.170	925.975	4.905.436
Productos primarios	24.540	76.061	29.157	85.993
Manufacturas de Origen Agropecuario	28.379	36.294	25.823	26.470
Manufacturas de Origen Industrial	3.770	41.377	4.786	33.932
Combustible y energía	926.465	5.651.438	866.209	4.759.041

**Fuente:** INDEC. Dirección General de Estadística y Censos de la Provincia del Neuquén.

**Exportaciones por año según grupo de productos**  
**Provincia del Neuquén**  
**Años 2003 y 2004**



Fuente: INDEC. Dirección General de Estadística y Censos de la Provincia del Neuquén.

## EDUCACION

### Asistencia Escolar

Las tasas de asistencia escolar por grupos de edad, dan cuenta de la población cubierta por el sistema educativo.

Según los datos del Censo Nacional de Población, Hogares y Viviendas 2001, en la Provincia del Neuquén, 20 de cada 100 niños de 5 años y sólo 1 de 6 a 11 años quedaban fuera del sistema educativo. A partir de los 12 años la cobertura se va reduciendo; entre los 12 y los 14 años, poco más de 3 de cada 100 no concurrían a la escuela, entre los adolescentes de 15 a 17 años, 19 de cada 100 no recibían Educación Formal, y entre los jóvenes de 18 a 24 años eran unos 64 de cada 100, los que no asistían a establecimientos educativos.

El área geográfica impone diferencias en el acceso a la educación en todos los grupos de edad considerados, siendo siempre menor la cobertura o más restringido el acceso en el área rural. Excepto en el grupo de niños de 6 a 11 años,

en el que las desigualdades por área de residencia no son tan acentuadas, los restantes grupos de edad residentes en el área rural, tienen posibilidades de acceso a establecimientos educativos notoriamente menores que las de aquellos que residen en el área urbana.

Estas disparidades podrían asociarse, entre otras razones, a la menor oferta de establecimientos educativos de nivel Inicial, Medio o Superior en las zonas rurales. Así, entre los niños de 5 años, la asistencia a la escuela es 6,0% más baja en el área rural. Este porcentaje aumenta levemente entre los 12 y 14 años (7,0%) y finalmente entre los adolescentes de 15 a 17 años y los jóvenes de 18 a 24 años se registran las mayores diferencias, superiores al 20,0 %.

Es notoria la baja tasa de asistencia escolar en el grupo de jóvenes de 15 a 17 años en el área rural (59,0%). De este modo puede percibirse una proporción considerable dentro de este grupo, que no se encuentra comprendido dentro del sistema educativo.

En el área urbana, la tasa de asistencia escolar del mismo grupo de edad es del 83,6 %.

Dentro de la población rural, es decir la que reside en localidades de menos de 2.000 habitantes o en campo abierto, se observa que la tasa de asistencia escolar es menor, en esta última población denominada dispersa, en relación a la considerada agrupada (26,8 % y 36,2 % respectivamente).

El grupo de niños de entre 6 y 11 años tanto en la población rural agrupada como en la rural dispersa, es el único que posee las tasas más elevadas

de asistencia escolar.

Por último, puede afirmarse que comparativamente la población rural dispersa presenta mayores desventajas en cuanto al acceso al sistema educativo, respecto a la población rural agrupada: entre los niños de 5 años la asistencia escolar es un 17,0% más baja; en el grupo de adolescentes de 12 a 14 años es un 7,0% menor y en el grupo de 15 a 17 años es un 22,0% más baja en el área rural dispersa, lo cual refleja que se trata del grupo que se encuentra en condiciones más desfavorables.

**Población urbana y rural de 3 años y más por condición de asistencia escolar según grupo de edad  
Provincia del Neuquén  
Año 2001**

Edad	Población de 3 años y más														
	Total			Urbana <sup>(1)</sup>			Rural <sup>(2)</sup>								
	Total	Asis- te	Tasa de asis- tencia esco- lar <sup>(3)</sup>	Total	Asis- te	Tasa de asis- tencia esco- lar <sup>(3)</sup>	Total			Agrupada			Dispersa		
							Total	Asis- te	Tasa de asis- tencia esco- lar <sup>(3)</sup>	Total	Asis- te	Tasa de asis- tencia esco- lar <sup>(3)</sup>	Total	Asis- te	Tasa de asis- tencia esco- lar <sup>(3)</sup>
						%			%			%			
Total	446.507	163.998	36,7	395.645	148.765	37,6	50.862	15.233	29,9	16.864	6.110	36,2	33.998	9.123	26,8
3-4	19.714	6.582	33,4	17.372	6.004	34,6	2.342	578	24,7	898	275	30,6	1.444	303	21,0
5	10.197	8.182	80,2	8.924	7.233	81,1	1.273	949	74,5	487	416	85,4	786	533	67,8
6-11	63.583	63.016	99,1	56.278	55.866	99,3	7.305	7.150	97,9	2.831	2.808	99,2	4.474	4.342	97,0
12-14	30.884	29.819	96,6	27.533	26.790	97,3	3.351	3.029	90,4	1.195	1.132	94,7	2.156	1.897	88,0
15-17	28.553	23.100	80,9	25.378	21.227	83,6	3.175	1.873	59,0	1.116	818	73,3	2.059	1.055	51,2
18-24	59.684	21.220	35,6	52.941	20.189	38,1	6.743	1.031	15,3	2.188	446	20,4	4.555	585	12,8
25-29	37.760	4.548	12,0	33.429	4.339	13,0	4.331	209	4,8	1.540	69	4,5	2.791	140	5,0
30 años y más	196.132	7.531	3,8	173.790	7.117	4,1	22.342	414	1,9	6.609	146	2,2	15.733	268	1,7

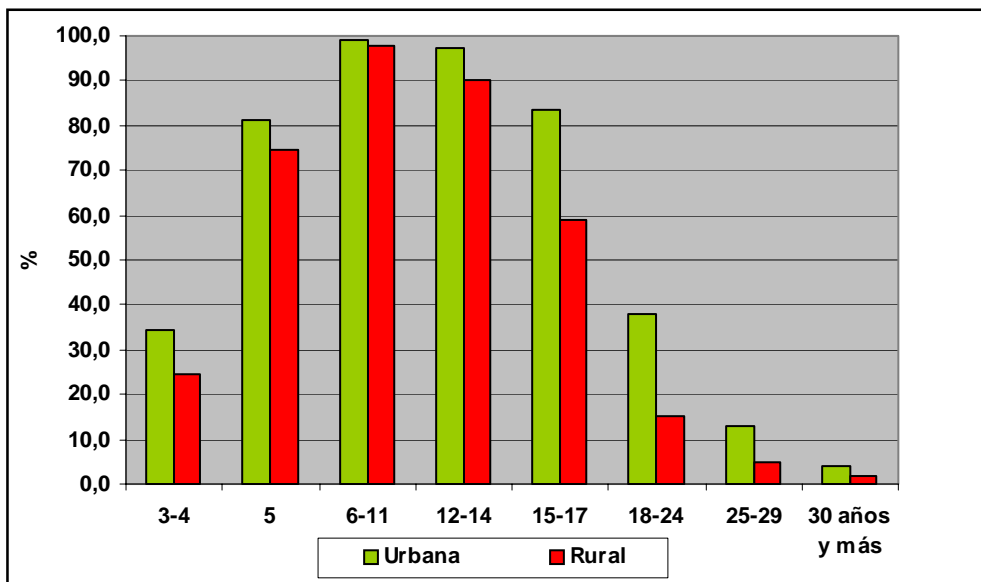
<sup>(1)</sup> La población ubicada en localidades de 2.000 y más habitantes

<sup>(2)</sup> La población ubicada en localidades de menos de 2.000 habitantes y en campo abierto.

<sup>(3)</sup> Personas escolarizadas en cada grupo de edad independientemente del nivel que cursan con respecto al total de la población de ese grupo de edad.

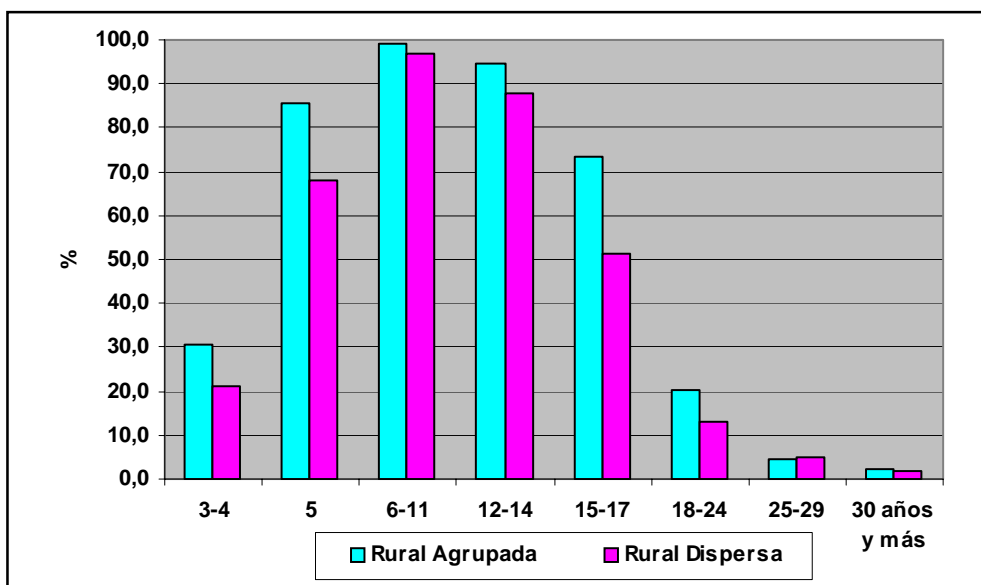
**Fuente:** Elaborado por la Dirección General de Estadística y Censos de la Provincia del Neuquén, en base a datos del Censo Nacional de Población, Hogares y Viviendas 2001.

Tasa de asistencia escolar por grupo de edad según población urbana y rural  
 Provincia del Neuquén  
 Año 2001



Fuente: Elaborado por la Dirección General de Estadística y Censos de la Provincia del Neuquén, en base a datos del Censo Nacional de Población, Hogares y Viviendas 2001.

Tasa de asistencia escolar por grupo de edad según población rural agrupada y rural dispersa  
 Provincia del Neuquén  
 Año 2001



Fuente: Elaborado por la Dirección General de Estadística y Censos de la Provincia del Neuquén, en base a datos del Censo Nacional de Población, Hogares y Viviendas 2001.

## Alumnos matriculados 2004

En el año 2004 la cantidad de alumnos matriculados en establecimientos educacionales de la Provincia del Neuquén, fue de 189.788 alumnos en todos los niveles, según información brindada por la Dirección General de Planeamiento del Consejo Provincial de Educación. Esto significó la incorporación de 1.511 alumnos respecto al año 2003, es decir un incremento del 0,8 %.

En relación a los niveles correspondientes a la Educación Formal, las matrículas de los Niveles Inicial y Primario del Sector Privado, registraron un incremento del orden del 7,1 % y 3,8 % respectivamente, a expensas de los mismos niveles del Sector Público.

Los Niveles Medio, Superior No Universitario y Medio Adultos incrementan su matrícula dentro de la Educación Formal (4,9%, 11,1% y 1,1% respectivamente). Es de destacar el importante aumento que registró la matrícula del Nivel Superior No Universitario correspondiente al ámbito privado (632 alumnos más que en el año 2003, es decir 28,9 % de incremento). Seguramente ese incremento se debe a la mayor oferta de carreras que ofrece ese sector (27 títulos del total de 42 del nivel).

El Nivel Especial también registra un importante aumento de la matrícula en el Sector Privado (36,8 %), aunque en valores absolutos se trata de 7 alumnos más.

En cuanto a la Educación No Formal, se observa una disminución en la matrícula del orden del 4,5%. La excepción está dada en el caso del Nivel de Artística, donde se registra un incremento en el año 2004 (6,8%) con respecto al año 2003.

En el año 2004 se ha producido la incorporación de 2.269 alumnos en los distintos niveles que componen la Educación Formal (lo que representa un 1,3%). En cambio, en lo que respecta a la Educación No Formal, se verifica una pérdida de 758 alumnos (-4,5%).

Se observa que se produjo un incremento de la matrícula en el Sector Privado en detrimento del Sector Público en casi la totalidad de los niveles tanto de la Educación Formal como de la No Formal. En lo que se refiere a los Niveles Primario y Medio de Adultos de Educación Formal, la matrícula en el Sector Público se incrementa un 0,2% y 1,4% respectivamente y disminuye en el Sector Privado un 16,0% y 17,4%. En Educación No Formal la diferencia es mayor, mientras que en el Sector Público se produjo una disminución en la matrícula del 5,6%, en el Sector Privado la matrícula aumenta un 4,1%.

### Matrícula por año y sector según tipo de educación y nivel Provincia del Neuquén Años 2003 y 2004

Tipo de educación y nivel	2003			2004			Variación 2004/2003		
	Total	Público	Privado	Total	Público	Privado	Total	Público	Privado
<b>Total</b>	<b>188.277</b>	<b>170.130</b>	<b>18.147</b>	<b>189.788</b>	<b>170.297</b>	<b>19.491</b>	<b>0,8</b>	<b>0,1</b>	<b>7,4</b>
<b>Educación Formal</b>	<b>171.562</b>	<b>155.212</b>	<b>16.350</b>	<b>173.831</b>	<b>156.211</b>	<b>17.620</b>	<b>1,3</b>	<b>0,6</b>	<b>7,8</b>
Inicial	18.325	16.030	2.295	18.060	15.601	2.459	-1,4	-2,7	7,1
Primario/EGB	84.186	77.142	7.044	83.694	76.380	7.314	-0,6	-1,0	3,8
Medio	43.132	38.827	4.305	45.248	40.660	4.588	4,9	4,7	6,6
Superior No Universitario	8.384	6.198	2.186	9.314	6.496	2.818	11,1	4,8	28,9
Primario Adultos	3.438	3.175	263	3.401	3.180	221	-1,1	0,2	-16,0
Medio Adultos	11.814	11.607	207	11.939	11.768	171	1,1	1,4	-17,4
Artística/Sup. No Universitario	1.065	1.034	31	1.049	1.026	23	-1,5	-0,8	-25,8
Especial	1.218	1.199	19	1.126	1.100	26	-7,6	-8,3	36,8
<b>Educación No Formal</b>	<b>16.715</b>	<b>14.918</b>	<b>1.797</b>	<b>15.957</b>	<b>14.086</b>	<b>1.871</b>	<b>-4,5</b>	<b>-5,6</b>	<b>4,1</b>
Jardín Maternal	199	43	156	188	52	136	-5,5	20,9	-12,8
Artística	4.247	4.247	-	4.535	4397	138	6,8	3,5	///
Especial	475	427	48	432	381	51	-9,1	-10,8	6,3
Formación Profes./ Alfabetización Adultos	11.794	10.201	1.593	10.802	9.256	1.546	-8,4	-9,3	-3,0

**Fuente:** Elaborado por la Dirección General de Estadística y Censos de la Provincia del Neuquén, en base a datos de la Dirección General de Planeamiento del Consejo Provincial de Educación.

---

## MATRIMONIOS Y DIVORCIOS

Según informa la Dirección Provincial del Registro Civil y Capacidad de las Personas, la cantidad de matrimonios registrados en la Provincia durante el año 2004, muestra una disminución respecto al año 2003, del orden del 1,2%. La tasa de nupcialidad, que es la relación entre la población y la cantidad de matrimonios en el período 2001-2004 denota una tendencia al descenso, incrementándose levemente en el año 2003 y volviendo a disminuir en el año 2004. Este período, se caracteriza por una disminución en la cantidad de los matrimonios realizados, del orden del 8,0%.

Por otra parte, se observa un incremento de la cantidad de divorcios; poco más del 11,0% (11,3) en 2004 respecto al 2003 y el 45,0% respecto al 2001.

De la relación de 1 divorcio por cada poco más de 5 matrimonios que se verificaba en el año 2001, se pasa a la relación de 1 divorcio por cada 3,6 matrimonios registrados en el 2004.

### Matrimonios, divorcios, tasa de nupcialidad y relación matrimonios/divorcios según año Provincia del Neuquén Años 2001/2004

Año	Matrimonios	Divorcios	Tasa de nupcialidad <sup>(1)</sup>	Relación matrimonios/ divorcios
			%	
2001	1.714	305	3,5	5,6
2002	1.506	357	3,0	4,2
2003	1.598	398	3,2	4,0
2004	1.578	443	3,1	3,6

<sup>(1)</sup> La tasa de nupcialidad es la relación entre el número de casamientos registrados y la población por cada 1.000 habitantes.

**Fuente:** Dirección General de Estadística y Censos de la Provincia del Neuquén, en base a datos de la Dirección Provincial del Registro del Estado Civil y Capacidad de las Personas.

---

## PUBLICACIONES

*Durante los meses de julio y Agosto se han recibido en el Centro de Servicios Estadísticos de esta Dirección, para consulta de los interesados, las publicaciones que se detallan a continuación:*

- **Boletín Estadístico Mensual** – Junio 2005 – Dirección de Estadísticas y Censos de la Provincia de Tierra del Fuego.
- **Boletín Informativo** – Datos estadísticos s/ educación – Año 2004 - C.P.E. de la Provincia del Neuquén.
- **Boletín Informativo** – Índices de confianza al consumidor, ahorrista y familias para la Argentina – Junio 2005 – Fundación Mercado.
- **Boletín Geográfico - Septiembre 2004** – U.N.Co. Dpto de Geografía de la Facultad de Humanidades.
- **EPI – Estadísticas de Productos industriales** - Junio 2005 – INDEC.
- **Encuesta Anual de Hogares** – Aspectos laborales - Año 2003 – Dirección General de Estadística y Censos del Gobierno de la Ciudad de Buenos Aires.
- **Energía y Negocios** – Petróleo, gas y electricidad – Año 10 N° 1108.
- **Indec Informa** – Año 10: N° 6/Junio 2005 - INDEC.
- **La coyuntura de las Pyme Industriales - Mayo 2005** – Fundación Observatorio Pyme.
- **SEC Informa** – Sistema Estadístico de la Ciudad Autónoma de Bs. As. – Junio 2005 - Dirección General de Estadística y Censos del Gobierno de la Ciudad Autónoma de Bs. As.

### INFORMES DE PRENSA

- **E.P.H.** – Mercado de Trabajo; Principales Indicadores en aglomerados con medición puntual – Mayo 2005 – INDEC.
- **Estimador mensual de actividad económica** – Junio 2005 - INDEC.
- **Estimador mensual industrial (EMI)** – Junio 2005 – INDEC.
- **Índice de precios al consumidor en el GBA** – Junio 2005 – INDEC.
- **Índice de precios al consumidor en el GBA, Ciudad de Buenos Aires y partidos del GBA** – Junio 2005 – INDEC.
- **Índice de salarios y coeficiente de variación salarial** – Mayo 2005 – INDEC.
- **Índice del costo de la construcción en el GBA** – Junio 2005 - INDEC.
- **Intercambio Comercial Argentino** – Año 2004 y 1º semestre de 2005 – INDEC.
- **Obreros ocupados, horas trabajadas y salario por obrero en la industria manufacturera** – Segundo trimestre de 2005 INDEC.
- **Sistema de índices de precios mayoristas** – Junio 2005 – INDEC.
- **Utilización de la capacidad instalada en la industria** – Junio 2005 – INDEC.
- **Valorización mensual de la canasta básica alimentaria y de la canasta básica total** – Aglomerado GBA – Junio 2005 – INDEC.

### SIGNOS CONVENCIONALES

Dato igual a cero	-
Dato no existente o no ha sido posible obtener el dato	.
Dato que no corresponde presentar debido a la naturaleza de las cosas o del cálculo	///
Dato ínfimo, menos de la mitad del último dígito mostrado	- -
Dato provisorio	*