



MINISTERIO DE HACIENDA Y FINANZAS
Subsecretaría de Finanzas Públicas

**BOLETIN
ESTADISTICO**

DIRECCION GENERAL DE ESTADISTICA Y CENSOS
Provincia del Neuquén



Montevideo 114 - 8300 Neuquén
Tel: (0299) 4474887/8 - Telfax: (0299) 4474886

www.neuquen.gov.ar - E-mail: estadisticas@neuquen.gov.ar

SEGURIDAD SOCIAL

Afiliados del I.S.S.N. Año 2005

Diciembre de 2005, el Instituto de Seguridad Social del Neuquén (I.S.S.N) contaba con 167.100 afiliados, 11.361 personas más que en el año 2004, lo que representó un incremento del 7,3%.

Si se analiza la variación en la cantidad de afiliados por Delegación entre los años 2004 y 2005, sin considerar las ubicadas fuera de la Provincia, se observa que cuatro delegaciones han registrado un incremento de poco más del 20,0%: Santo Tomás (25,7%), Barrancas (22,0%), Caviahue (21,4%) y Cutral Co (21,3%). En el resto de las delegaciones se verificaron incrementos menores.

La Delegación que registró un decrecimiento importante en la cantidad de afiliados fue Plaza Huincul (55,2%); esta disminución podría explicarse en parte por el aumento registrado en la Delegación Cutral Co.

En cuanto a las delegaciones ubicadas fuera de la Provincia, se observa un importante crecimiento en cuanto a la cantidad de afiliados por ellas atendidos, del orden cercano al 600,0% (597,9%). Resulta claro que es la Delegación Cipolletti, incorporada en el último año, la que explica esta variación porcentual tan importante.

Indice de Precios al Consumidor de Bienes y Servicios en Neuquén Capital Enero y Febrero de 2006 Año base 1980=100

En el mes de enero, el Índice de Precios al Consumidor de Bienes y Servicios fue 10.698.587.132,0 registrándose una variación del 1,21% respecto al mes anterior.

Para el rubro Bienes, el incremento fue de 1,30%, mientras que para los Servicios, se registró un aumento de sólo el 0,22%.

En el mes de febrero, el Índice fue 10.707.529.257,0 observándose una variación de 0,08% respecto al mes de enero.

En el caso de los Bienes, se registró una disminución de 0,38%, mientras que para los Servicios, el incremento fue de 5,45% respecto al mes anterior.

**Afiliados del Instituto de Seguridad Social del Neuquén según departamento y localidad de la delegación
Provincia del Neuquén
Años 2004 y 2005**

Departamento	Delegación / Localidad	2004	2005	Variación
				2005/2004
				%
Total		155.739	167.100	7,3
Aluminé		2.213	2.412	9,0
	Aluminé	2.213	2.412	9,0
Añelo		1.765	1.871	6,0
	San P.del Cañar	1.021	1.077	5,5
	Añelo	744	794	6,7
Catan Lil		475	520	9,5
	Las Coloradas	475	520	9,5
Chos Malal		7.373	7.611	3,2
	Chos Malal	7.046	7.232	2,6
	Trícao Malal	327	379	15,9
Collón Curá		1.450	1.531	5,6
	Piedra del Aguila	1.376	1.438	4,5
	Santo Tomás	74	93	25,7
Confluencia		100.962	105.054	4,1
	Centenario	8.165	8.755	7,2
	Cutral Co	9.380	11.381	21,3
	El Chocón	582	597	2,6
	Neuquén	70.558	73.262	3,8
	Plottier	6.664	7.003	5,1
	Plaza Huincol	3.080	1.381	-55,2
	Senillosa	2.533	2.675	5,6
Huiliches		3.943	4.294	8,9
	J.de los Andes	3.943	4.294	8,9
Lacar		6.948	7.543	8,6
	S.M.de los Andes	6.948	7.543	8,6
Loncopué		2.599	3.081	18,5
	Loncopué	2.599	3.081	18,5
Los Lagos		2.256	2.469	9,4
	Villa La Angostura	2.110	2.287	8,4
	Villa Traful	146	182	24,7
Minas		3.448	3.772	9,4
	Andacollo	1.877	2.119	12,9
	Huinganco	579	584	0,9
	Las Ovejas	992	1.069	7,8
Ñorquín		1.632	1.882	15,3
	El Huecú	721	790	9,6
	Caviahue	504	612	21,4
	El Cholar	407	480	17,9
Pehuénches		3.054	3.345	9,5
	Barrancas	309	377	22,0
	Buta Ranquil	918	982	7,0
	Rincón de los Sauces	1.827	1.986	8,7
Picún Leufú		1.622	1.725	6,4
	Picón Leufú	1.622	1.725	6,4
Picunches		2.156	2.471	14,6
	Las Lajas	1.726	1.996	15,6
	Bajada del Agrio	430	475	10,5
Zapala		13.415	14.532	8,3
	Mariano Moreno	549	617	12,4
	Zapala	12.866	13.915	8,2
Fuera de la Provincia		428	2.987	597,9
	Capital Federal	354	386	9,0
	Mar del Plata	61	59	-3,3
	Las Grutas	5	13	160,0
	S.C.de Barriloché	8	9	12,5
	Cipolletti ⁽¹⁾	///	2.520	///

⁽¹⁾ Delegación incorporada en el año 2005.

ENCUESTA PERMANENTE DE HOGARES**Aglomerado Neuquén-Plottier
2do semestre 2003/ 2do Semestre de 2005**

La Encuesta Permanente de Hogares (EPH) es un programa nacional de producción sistemática y permanente de indicadores sociodemográficos y socioeconómicos, que lleva a cabo el Instituto Nacional de Estadística y Censos (INDEC) conjuntamente con las Direcciones Provinciales de Estadística.

A partir del año 2003 y, a efectos de captar más sensiblemente los cambios producidos en el mercado de trabajo, el INDEC realizó un proceso de reformulación integral de la Encuesta⁽¹⁾. En su modalidad original, la EPH se aplicaba mediante una medición puntual, difundida dos veces al año (mayo y octubre), pasando a ser suplantada por un relevamiento continuo, produciendo datos con frecuencia trimestral, para aglomerados de 500.000 habitantes y más y con frecuencia semestral para aquellos aglomerados menores de 500.000 habitantes.

El Aglomerado Neuquén-Plottier se ubica en este último subconjunto.

Analizando los principales indicadores del mercado laboral en este aglomerado, para el 2do. Semestre de 2005 los niveles de actividad y empleo, no presentan cambios significativos si se los compara con el 1er semestre del mismo año.

La tasa de actividad, que relaciona la población económicamente activa y la población total, en el período comprendido entre el 2do. Semestre de 2003 y el 2do. Semestre de 2005 se ha mantenido por encima del 41,0% alcanzando el nivel de 44,0% en el año 2004. En cuanto a la tasa de empleo, para el mismo período, se mantuvo en niveles superiores al 38,0%, registrando el máximo nivel en 2004.

La tasa de desocupación, para el 2do. semestre de 2005 fue del 6,9% registrando una disminución de 1,8 puntos, si se la compara con el valor alcanzado para el 1er. semestre de ese año. Se observa un leve aumento, (0,7 puntos) respecto del registro mínimo del período, que fue de 6,2% en el 2do. semestre de 2004. Cabe destacar que de 2003 a 2005 el nivel de la desocupación no alcanzó a los dos dígitos.

En cuanto a la tasa de subocupación, es decir las personas que trabajan menos de 35 hs en la semana y desean trabajar más horas, en el último semestre registró el menor valor de la serie considerada, ubicándose en un 3,4%.

De los indicadores presentados se puede observar, que entre julio y diciembre de 2004, se habría dado la mejor situación del mercado laboral del período: alto empleo, descenso de la desocupación y de la subocupación.

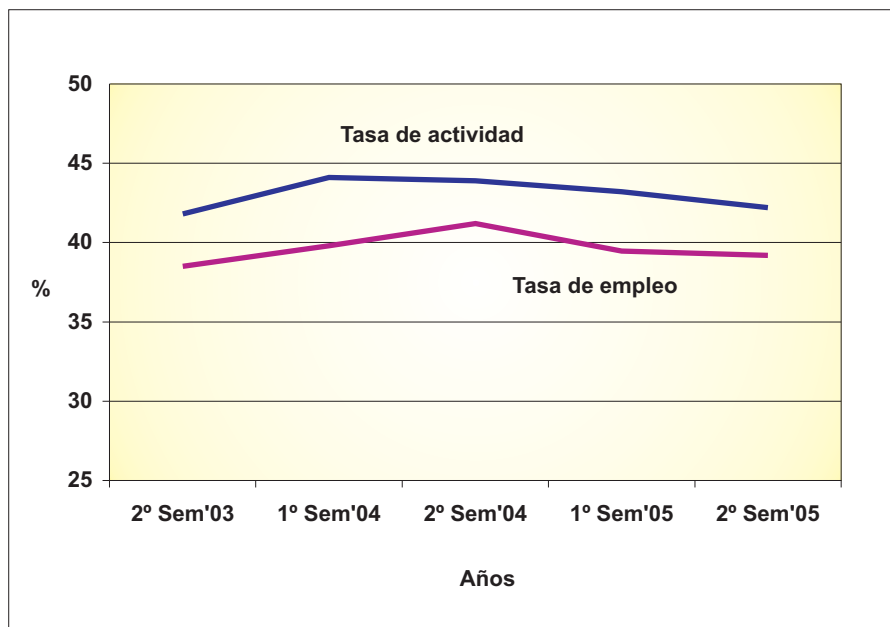
⁽¹⁾ Para más detalle consultar los documentos "Encuesta Permanente de Hogares: cambios metodológicos" y "La nueva Encuesta Permanente de Hogares de Argentina", en la página Web del INDEC: www.indec.mecon.gov.ar

**Tasas de actividad, empleo, desocupación y subocupación por semestre
Aglomerado Neuquén - Plottier
Segundo semestre de 2003 / Segundo semestre de 2005**

Tasa	Año				
	2003	2004		2005	
	2º semestre	1º semestre	2º semestre	1º semestre	2º semestre
	%				
Actividad	41,8	44,1	43,9	43,2	42,2
Empleo	38,5	39,8	41,2	39,5	39,2
Subocupación	4,2	7,9	4,3	3,7	3,4
Subocupación demandante	3,0	4,7	2,9	2,0	2,7
Subocupación no demandante	1,2	3,2	1,4	1,7	0,7
Desocupación	7,9	9,6	6,2	8,7	6,9

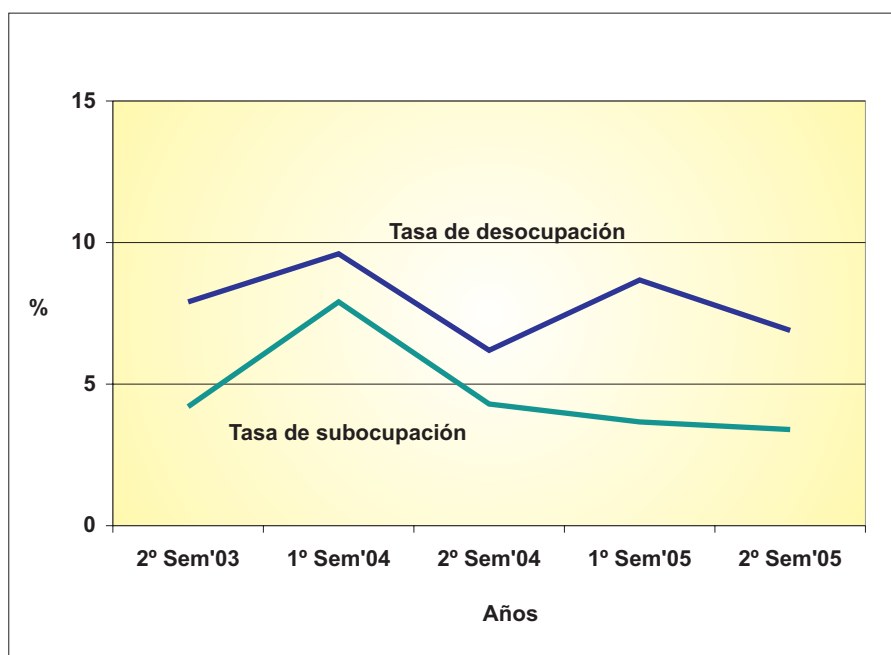
Fuente: INDEC. Dirección General de Estadística y Censos de la Provincia del Neuquén.
Encuesta Permanente de Hogares.

Tasas de actividad y empleo por semestre
Aglomerado Neuquén - Plottier
Segundo semestre de 2003 / Segundo semestre de 2005



Fuente: INDEC. Dirección General de Estadística y Censos de la Provincia del Neuquén.
 Encuesta Permanente de Hogares.

Tasas de desocupación y subocupación por semestre
Aglomerado Neuquén - Plottier
Segundo semestre de 2003 / Segundo semestre de 2005



Fuente: INDEC. Dirección General de Estadística y Censos de la Provincia del Neuquén.

EXPORTACIONES

Las exportaciones de frutas de la Provincia del Neuquén durante los primeros nueve meses del año 2005 generaron divisas por un valor de 48 millones de dólares, correspondiendo a 89,5 millones de kilogramos entre frutas frescas y secas y jugos de fruta.

Con estos valores superaron en un 23,4% y 36,6% respectivamente, a los valores alcanzados durante igual período del año 2004.

Las peras fueron las que se destacaron tanto en el caso de frutos frescos como desecados, registrando aumentos del 38,4% y 42,0% en las cantidades vendidas a otros países. En el caso de las manzanas, las mismas también vieron aumentada su demanda en el año 2005, en un 30,9% y 8,5%. Este incremento, similar al aumento de las divisas, indicaría que los precios se mantuvieron estables de un año a otro.

Los principales destinos de las manzanas frescas, en este último año fueron Rusia (7.243.808 kilogramos), los Países Bajos (3.530.938 kilogramos), Bélgica (3.240.077 kilogramos), Brasil (3.359.318 kilogramos) y España (2.048.872 kilogramos).

Por su parte las peras frescas tuvieron, como destinos principales los mercados de Rusia (8.032.134 kilogramos), Italia (7.795.965 kilogramos), Brasil (6.410.616 kilogramos), Estados Unidos (4.179.636 kilogramos), Países Bajos (3.532.374 kilogramos) y Bélgica (2.733.770 kilogramos).

Con respecto a los jugos de fruta, si bien los volúmenes exportados crecieron significativamente, dicho incremento no se refleja en el valor exportado, debido a una importante baja en el precio medio registrado. El de jugo de fruta de manzana, fue un 24,6% menor en el período Enero/Septiembre de 2005 que durante el mismo período del año anterior.

El jugo de manzana representa el 73,0% del volumen de jugos de fruta exportado, siendo el principal destino del mismo los Estados Unidos. Este país, absorbe el 99,0% de las ventas externas de dicho producto.

Del total de dólares generados por el sector frutícola, durante los primeros 9 meses del año 2004, el 43,3% provino de los jugos de fruta mientras que en el 2005, la participación fue de 37,7%, aún cuando en lo que respecta a volúmenes los mismos sufrieron un importante aumento.

Exportaciones de fruta Provincia del Neuquén Enero/Setiembre de 2004 y 2005

Producto	Año			
	2004		2005	
	dólares	kg	dólares	kg
Total	39.529.232	65.550.675	48.793.096	89.551.173
Frutas frescas	22.034.737	47.815.499	29.965.377	64.414.055
Manzanas frescas	8.922.254	20.257.850	12.123.820	26.510.638
Peras frescas	12.848.432	27.008.042	17.574.263	37.371.817
Duraznos frescos	62.974	126.237	79.538	161.822
Griñones y nectarinas frescas	164.786	365.673	145.673	303.690
Ciruelas frescas	36.290	57.698	42.083	66.087
Frutas secas	390.637	143.072	437.921	175.064
Manzanas secas	246.762	83.887	268.330	91.015
Peras Secas	143.876	59.185	169.591	84.049
Jugos de fruta	17.103.858	17.592.104	18.389.798	24.962.055
Jugo de manzana	13.372.476	13.601.681	13.579.463	18.331.830
Jugo de frutos ncp	3.731.382	3.990.423	4.810.335	6.630.225

Fuente: INDEC.

SECTOR PUBLICO PROVINCIAL

Recaudación de Impuestos Provinciales

La recaudación de los recursos tributarios de la Administración Pública Provincial continúa presentando una tendencia ascendente, creciendo un 25,57% entre los segundos semestres de los años 2004 y 2005.

El **Impuesto sobre los Ingresos Brutos**, con el mayor peso relativo y una base imponible constituida por el volumen de operaciones generado por las distintas actividades económicas, tuvo un crecimiento del 29,01% para el período considerado.

El sector hidrocarburífero y en menor medida los sectores comercial y turístico, fueron los mayores motores del aumento en la recaudación de este impuesto.

En el caso del **Impuesto sobre los Sellos** se

observa un aumento del 27,46% entre ambos semestres. Su evolución tiene relación con el valor de las operaciones comerciales, siendo los montos de los contratos del sector hidrocarburífero los que mayor peso representan.

El tercero en importancia es el **Impuesto Inmobiliario**, con un 4,5% de aporte a la recaudación total. El corrimiento de los vencimientos de las cuotas hasta la sanción de la Ley N° 2495 y del Revalúo Inmobiliario, no hacen comparables los períodos bajo análisis.

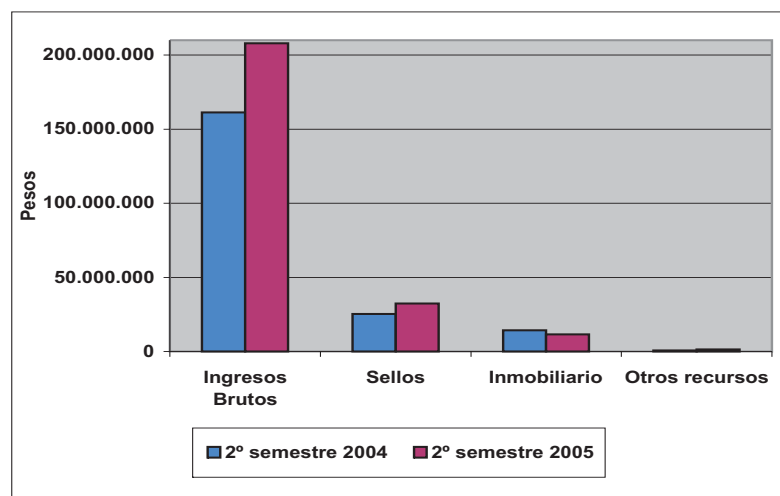
Otros recursos, entre los cuales se incluyen las imposiciones sobre actividades hílicas y la implementación de nuevos tributos, fue el grupo de impuestos que mayor crecimiento registró en el período considerado, aunque su peso relativo es el más bajo de todos.

Recursos Tributarios de jurisdicción provincial por semestre según impuesto. Provincia del Neuquén Segundo semestre de 2004 y Segundo semestre de 2005

Impuesto	2° Semestre	
	2004	2005
	pesos	
Total	201.650.553	253.206.396
Ingresos Brutos	161.222.942	208.000.464
Sellos	25.351.347	32.311.747
Inmobiliario	14.332.239	11.537.726
Otros recursos	744.025	1.356.459

Fuente: Dirección Provincial de Rentas.

Recursos Tributarios de jurisdicción provincial por semestre Provincia del Neuquén Segundo semestre de 2004 y Segundo semestre de 2005



Fuente: Dirección Provincial de Rentas.

INDICE DE PRECIOS DE BIENES Y SERVICIOS-LOCALIDAD DE NEUQUÉN

El **Índice de Precios al Consumidor (IPC)** se elabora con periodicidad mensual en la Dirección General de Estadística y Censos, en base a los precios de un conjunto de bienes y servicios seleccionados, con el objeto de medir las variaciones de los mismos, sin tener en cuenta los cambios en la calidad, la posibilidad de sustitución entre bienes, ni la incorporación de nuevos productos del mercado.

La participación del grupo de bienes es de un 89,0%, mientras que los servicios representan el 11,0% restante.

Los lugares de relevamiento visitados se encuentran estratégicamente ubicados en la ciudad de Neuquén, considerando la población abastecida y la oferta de un surtido completo de productos de cada rubro. Estos incluyen los supermercados medianos y grandes y otros locales de bienes y servicios específicos (alquiler, servicios de peluquería, tiendas, empresas de servicios, etc).

Las variaciones ocurridas en el nivel general de precios, durante los años 2004 y 2005, dan cuenta de aumentos de 6,96% y 9,32% respectivamente, siendo las referidas a los rubros bienes y servicios más parejas en el año 2005, en relación a las registradas para el año 2004. Cabe aclarar que no se trata de un aumento acumulado anual sino que se comparan los precios de Diciembre de cada año con los de Diciembre del año anterior.

Se observa una suba importante en la variación del Capítulo **Alimentos y Bebidas**, que pasó de 4,34% a 10,29%. Los principales motores de este ascenso fueron las carnes frescas, los productos lácteos y huevos, las bebidas e infusiones y los condimentos. Estos productos son de baja elasticidad precio de la demanda, por lo cual la incidencia de un aumento de precios en el Nivel General del Índice es mayor.

En el caso de la **Indumentaria**, se incluyen prendas de vestir y calzado, de hombre, mujer y niño en ambos casos, y servicios vinculados, con una suba registrada en el año 2005, superior a la del año 2004, siendo las variaciones ascendentes más pronunciadas en los cambio de temporada.

Por su parte, **Vivienda**, ha registrado una variación de menor magnitud (5,16%) en el año 2005, incidiendo para ello, la menor presión ascendente de los últimos meses de ese año.

En **Equipamiento y mantenimiento del hogar** hubo un crecimiento de los precios prácticamente similar en ambos años.

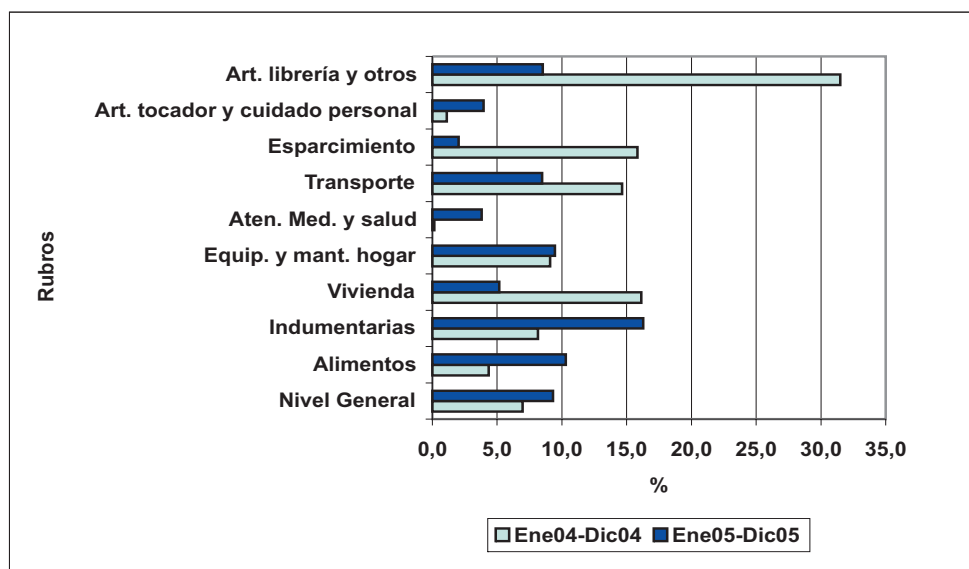
Los bienes y servicios vinculados con el **Transporte** disminuyeron la presión ascendente hacia el año 2005, presentando un aumento de 14,64% en el año 2004 y de 8,47% en el 2005.

Variación del Índice de Precios al Consumidor de bienes y servicios
Localidad de Neuquén
Enero/Diciembre de 2004 y de 2005

Rubro	Ene/Dic04	Ene/Dic05
	%	
NIVEL GENERAL	6,96	9,32
ALIMENTOS	4,34	10,29
INDUMENTARIA (ROPA Y CALZADO), ACCESORIOS Y SERV.	8,16	16,27
VIVIENDA (ALQUILER Y SERVICIOS)	16,14	5,16
EQUIPAMIENTO Y MANTENIMIENTO DEL HOGAR	9,09	9,45
ATENCION MEDICA Y GASTOS PARA LA SALUD	0,15	3,81
TRANSPORTE Y SERVICIOS PARA EL MISMO	14,64	8,47
ESPARCIMIENTO	15,84	2,03
ARTICULOS DE TOCADOR Y CUIDADO PERSONAL	1,12	3,94
ARTICULOS DE LIBRERÍA Y OTROS	31,50	8,53
NIVEL GENERAL	6,96	9,32
BIENES	6,34	9,29
SERVICIOS	14,65	9,65

Fuente: Dirección General de Estadística y Censos de la Provincia del Neuquén.

Variación del Índice de Precios al Consumidor de bienes y servicios
Localidad de Neuquén
Enero/Diciembre de 2004 y de 2005



Fuente: Dirección General de Estadística y Censos de la Provincia del Neuquén.

SIGNOS CONVENCIONALES

Dato igual a cero	-
Dato no existente o no ha sido posible obtener el dato	.
Dato que no corresponde presentar debido a la naturaleza de las cosas o de cálculo	///
Dato ínfimo, menos de la mitad del último dígito mostrado	- -
Dato provisorio	*
Dato confidencial por aplicación de las reglas del secreto estadístico	S

PUBLICACIONES

Durante los meses de Enero y Febrero se han recibido en el Centro de Servicios Estadísticos de esta Dirección, para consulta de los interesados, las publicaciones que se detallan a continuación:

- **Anuario 2005** – Energía y Negocios Internacional.
- **Anuario Estadístico de la República Argentina** – Año 2005 – INDEC.
- **Boletín Informativo** – Índices de Confianza al Consumidor, Ahorrista y Familias para la Argentina – Diciembre 2005 y Enero 2006 – Fundación Mercado.
- **Boletín Estadístico** – Año XLV - Diciembre 2005 – Año XLVI Nº 12 - Banco Central de la República Argentina.
- **Boletín Estadístico** – Enero 2006 – Año XLVII Nº 1 - Banco Central de la República Argentina.
- **Boletín de Recaudaciones** – Diciembre 2005 – Dirección Provincial de Rentas del Neuquén.
- **Boletín Estadístico Mensual** – Diciembre 2005 – Dirección de Estadísticas y Censos de la Provincia de Tierra del Fuego.
- **Comunicado de prensa** – Evolución de los precios al consumidor – Enero 2006 – Dirección de Estadísticas y Censos de la Provincia de Tierra del Fuego.
- **Estadísticas de Permisos de Edificación** – Año 2004 Resultados definitivos – Dirección General de Estadística y Censos de la Provincia del Neuquén.
- **EPI** – Estadísticas de Productos Industriales – Diciembre 2005 – INDEC.
- **Energía y Negocios** – Petróleo, gas y electricidad – Año 11 -- Nº 114.
- **Energía y Negocios** – Petróleo, gas y electricidad – Año 11 – Nº 115.
- **Indec Informa** – Año 10: Nº 12 de Diciembre 2005 – INDEC.
- **Indec Informa** – Año 11: Nº 1 de Enero 2006 – INDEC.
- **Indec Informa** – Año 11: Nº 2 de Febrero 2006 – INDEC.
- **Informe Económico** – Año 2004 con Avances del 1º trimestre 2005 – Secretaría de Política Económica de la Nación.
- **La coyuntura de las Pymes** – Informe coyuntural 2005 – Fundación Observatorio Pyme.
- **La Población con discapacidad en la Argentina** – Estudio según la ENDI – INDEC.
- **Población de Buenos Aires** – Año 2 Nº 2 - Dirección General de Estadística y Censos del Gobierno de la Ciudad Autónoma de Bs. As.
- **Registro de Producción Agropecuaria** – Resultados REPAGRO 2004-2005 – Ministerio de la Producción de la Provincia de La Pampa.
- **SAGPyA Forestal** – Nº 36 – Setiembre/Diciembre 2005 - Secretaría de Agricultura, Ganadería, Pesca y Alimentos.
- **SEC Informa** – Sistema Estadístico de la Ciudad Autónoma de Bs. As. – Diciembre 2005 - Dirección General de Estadística y Censos del Gobierno de la Ciudad Autónoma de Bs. As.

EN SOPORTE MAGNETICO

- **Censo Nacional de Población, Hogares y Viviendas 2001** – Base de datos hasta nivel de radio censal INDEC.

INFORMES DE PRENSA

- **Argentine Foreign Trade Statistics** – Datos estimados – Año 2005 - INDEC.
- **Disponibilidad de mano de obra en el sector agropecuario** – Avance Resultados de la Encuesta Nacional Agropecuaria – INDEC.
- **E.P.H.** – Mercado de Trabajo: Principales Indicadores. Aglomerados con medición puntual – Octubre 2005 – INDEC.
- **Encuesta de Centros de Compras (Shopping Centers)** – Diciembre 2005 – INDEC.
- **Encuesta de Supermercados** – Diciembre 2005 – INDEC.
- **Encuesta de Supermercados** – Enero 2006: Resultados anticipados. Diciembre 2005: Datos completos – INDEC.
- **Estadísticas de Servicios Públicos** – Noviembre y Diciembre 2005 – INDEC.

- **Estimador mensual de la Actividad Económica** – Noviembre 2005 – INDEC.
- **Estimador mensual industrial (EMI)** – Diciembre 2005 y Enero 2006 (datos anticipados) – INDEC.
- **Indicadores de Coyuntura de la Actividad de la Construcción** – Diciembre 2005 (datos provisorios) – INDEC.
- **Indicador Sintético de Energía (ISE)** – Diciembre 2005 (datos provisorios) – INDEC.
- **Índice de precios al consumidor en el GBA** – Diciembre 2005 y Enero 2006 – INDEC.
- **Índice de precios al consumidor Nacional** – Primera Etapa – Diciembre 2005 y Enero 2006 – INDEC.
- **Índice de precios al consumidor en el GBA, Ciudad de Buenos Aires y partidos del GBA** – Diciembre 2005 – INDEC.
- **Índice de salarios y coeficiente de variación salarial** – Noviembre y Diciembre 2005 – INDEC.
- **Índice del costo de la construcción en el GBA** – Diciembre 2005 y Enero 2006 – INDEC.
- **Intercambio Comercial Argentino** – Año 2004 y períodos Enero / Noviembre de 2005 – INDEC.
- **Intercambio Comercial Argentino** – Datos provisorios Año 2004 y cifras estimadas – Año 2005 – INDEC.
- **Índice de precios y cantidades del comercio exterior** – Año 2005 – INDEC.
- **Obreros ocupados, horas trabajadas y salario por obrero en la industria manufacturera** – Cuarto trimestre 2005 – INDEC.
- **Sistema de índices de precios mayoristas** – Diciembre 2005 y Enero 2006 – INDEC.
- **Utilización de la capacidad instalada en la industria** – Diciembre 2005 y Enero 2006 – INDEC.
- **Valorización mensual de la canasta básica alimentaria y de la canasta básica total** – Aglomerado GBA – Diciembre 2005 y Enero 2006 – INDEC.