



**BOLETIN  
ESTADISTICO**

MINISTERIO DE HACIENDA Y FINANZAS  
Subsecretaría de Finanzas Públicas

**DIRECCION GENERAL DE ESTADISTICA Y CENSOS**  
Provincia del Neuquén



Elordi 160 - 8300 Neuquén  
Tel: (0299) 4474887/8 - Telfax: (0299) 4474886

www.neuquen.gov.ar - E-mail: estadisticas@neuquen.gov.ar

**Indice de Precios al Consumidor de Bienes y Servicios en Neuquén Capital**  
**Diciembre de 2006**  
**Año base 1980=100**

En el mes de diciembre, el Índice de Precios al Consumidor de Bienes y Servicios fue 11.658.890.525,57 registrándose una variación del 1,76% respecto al mes anterior.

Para el rubro Bienes, el incremento fue de 1,73%, mientras que para los Servicios, se registró un aumento del 1,99%.

A continuación se detallan los Índices registrados en los meses no publicados.

**Indice de Precios al Consumidor de Bienes y Servicios según mes**  
**Localidad de Neuquén. Julio/Noviembre de 2006**  
**Año base 1980=100**

Mes	Nivel General	Variación mes anterior	Bienes	Servicios
			Variación mes anterior	Variación mes anterior
Julio	11.043.779.337,67	0,45	0,18	3,47
Agosto	11.059.783.029,99	0,14	0,34	-1,93
Septiembre	11.152.709.584,74	0,84	0,84	0,89
Octubre	11.378.202.627,93	2,02	2,04	1,87
Noviembre	11.457.690.574,37	0,70	0,76	0,00

**Fuente:** Dirección General de Estadística y Censos de la Provincia del Neuquén.

## Seguridad Pública

En el año 2004, ocurrieron en la Provincia del Neuquén 6.636 accidentes de tránsito automotor, correspondiendo la mayor cantidad de estos hechos, a los meses de marzo y noviembre.

Para el año 2005, la cifra total de accidentes alcanzó a 8.015, lo que significa una variación del 20,8% respecto al año anterior. En los meses de junio y noviembre ocurrió la mayor cantidad de accidentes. De la comparación de los primeros semestres de los años 2004, 2005 y 2006, se observa un aumento de los accidentes de tránsito del 4,5 % en el año 2006 respecto al año 2005 y del 25,5 % respecto al año 2004.

El promedio diario de accidentes de tránsito registrados durante el primer semestre fue de 17 accidentes para el año 2004; 21 para el año 2005 y durante el año 2006 fue de 22 accidentes.

**Accidentes de tránsito automotor por año según mes**  
**Provincia del Neuquén**  
**Años 2004 y 2005**

Mes	Año		Variación 2005/2004 %
	2004	2005	
Total	6.636	8.015	20,8
Enero	454	647	42,5
Febrero	454	588	29,5
Marzo	603	649	7,6
Abril	571	571	-
Mayo	575	680	18,3
Junio	566	735	29,9
Julio	543	720	32,6
Agosto	533	731	37,1
Septiembre	549	694	26,4
Octubre	599	624	4,2
Noviembre	609	733	20,4
Diciembre	580	643	10,9

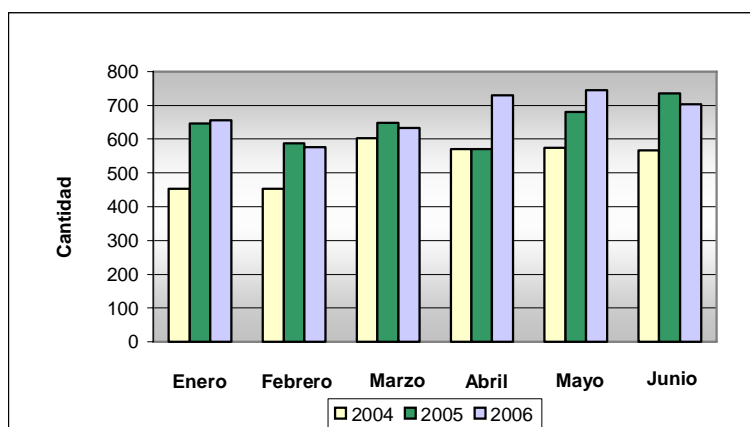
**Fuente:** Elaborado por la Dirección General de Estadística y Censos de la Provincia del Neuquén, en base a datos de la Dirección de Tránsito de la Policía de la Provincia. Oficina de Informática.

**Accidentes de tránsito automotor por año según mes**  
**Provincia del Neuquén**  
**Primer semestre años 2004/2006**

Mes	Año		
	2004	2005	2006
Total	3.223	3.870	4.044
Enero	454	647	656
Febrero	454	588	576
Marzo	603	649	633
Abril	571	571	730
Mayo	575	680	745
Junio	566	735	704

**Fuente:** Elaborado por la Dirección General de Estadística y Censos de la Provincia del Neuquén, en base a datos de la Dirección de Tránsito de la Policía de la Provincia. Oficina de Informática.

**Accidentes de tránsito automotor por año según mes**  
**Provincia del Neuquén**  
**Primer Semestre años 2004/2006**



**Fuente:** Elaborado por la Dirección General de Estadística y Censos de la Provincia del Neuquén, en base a datos de la Dirección de Tránsito de la Policía de la Provincia. Oficina de Informática.

## Transporte

**Pasajeros ingresados y egresados por vía aérea según año y mes**  
**Aeropuerto Internacional del Neuquén Juan Domingo Perón**  
**Enero/Agosto de 2005 y de 2006**

Año/Mes	Pasajeros	
	Ingresados	Egresados
<b>2005</b>		
Promedio	12.150	12.229
Ene	8.880	9.570
Feb	9.693	9.824
Mar	12.375	12.316
Abr	13.468	13.643
May	13.195	13.292
Jun	12.727	12.530
Jul	12.674	12.569
Ago	14.191	14.090
<b>2006</b>		
Promedio	11.694	11.769
Ene	9.593	10.283
Feb	9.648	9.662
Mar	12.133	12.087
Abr	12.011	12.091
May	12.893	12.895
Jun	12.572	12.392
Jul	12.202	12.087
Ago	12.501	12.651

**Fuente:** Aeropuerto Internacional del Neuquén Juan Domingo Perón.

La cantidad de pasajeros ingresados promedio de los ocho meses considerados ascendió a 12.150 para el año 2005 y a 11.694 en el 2006.

A partir del mes de marzo los ingresos superan al valor promedio en ambos años.

## VITIVINICULTURA

El sector vitivinícola se encuentra inmerso en una transformación estructural que ha pasado por un proceso de consolidación tecnológica durante la última década y se encuentra hoy recorriendo la fase de penetración en mercados internacionales.

En este sentido, Neuquén da cuenta de un crecimiento de la actividad vitivinícola como uno de los sectores que impulsan el cambio en la matriz productiva provincial observando los datos de exportación de los últimos dos años. Las divisas provenientes de venta de vinos a otros países muestran un notable crecimiento en el año 2005 en relación al año 2004. Este incremento se debe, tanto al aumento de la demanda de los países de destino del año anterior como a la incorporación de nuevos países demandantes, dando cuenta de la buena recepción de este producto incipiente para la Región.

El aumento en las superficies bajo cultivo y las políticas destinadas a mejorar el posicionamiento internacional, estarían planteando un horizonte de largo plazo promisorio para este sector de actividad.

### Exportaciones de vino por año según país de destino Provincia del Neuquén Años 2004 y 2005

País de destino	Año			
	2004		2005	
	Dólares	Kg	Dólares	Kg
<b>Total</b>	<b>151.813</b>	<b>54.561</b>	<b>1.899.771</b>	<b>619.407</b>
Brasil	3.451	837	38.590	15.973
Canadá	-	-	105.213	27.421
Colombia	-	-	24.335	6.300
Estados Unidos	27.900	8.100	491.659	144.842
México	-	-	53.970	17.290
Uruguay	-	-	31.156	10.161
Corea	-	-	50.466	12.060
Dinamarca	34.638	13.518	668.078	251.919
Finlandia	-	-	5.658	1.800
Hungría	-	-	3.960	810
Italia	5.671	1.800	17.670	5.580
Países Bajos	55.309	22.143	60.989	16.848
Reino Unido	22.700	7.560	189.253	58.490
Suecia	-	-	18.810	3.762
Suiza	-	-	18.000	3.600
Rep. Fed. de Alemania	2.144	603	91.013	33.641
Rusia	-	-	30.951	8.910

Fuente: INDEC.

## EDUCACION

### **Evolución de la Matrícula Total y de las Tasas de Repitiencia de los niveles Primario y Medio de enseñanza común de la Provincia del Neuquén**

Según datos del Consejo Provincial de Educación, la Matrícula del Nivel Primario de enseñanza común de la Provincia del Neuquén fue para el año 2005 de 83.346 alumnos mientras que para el año 2004, fue de 83.694, indicando una disminución entre ambos años del 0,4 %.

La evolución de la matrícula escolar entre los años 2000 y 2005 indica un incremento del 0,9 %, es decir, la incorporación de 708 alumnos al nivel.

La mayor incorporación de alumnos al Nivel Primario común en los últimos cinco años corresponde al año 2002 con un incremento respecto al año 2001 del 1,0 %.

En el Nivel Medio de enseñanza común, la matrícula correspondiente al año 2005 fue de 46.672 alumnos, mostrando un incremento del 3,2 % respecto al año anterior.

La variación entre los años 2000 a 2005 de la matrícula del Nivel Medio es de 22,3 %, cifra que indica la incorporación de 8.506 alumnos en los últimos cinco años en este nivel.

La mayor cantidad de alumnos se incorporó, al igual que en el nivel primario, en el año 2002 con una variación del 5,4 % respecto al año anterior.

#### **Repitiencia**

La cantidad de repitientes registrada, correspondiente al año 2005 para el Nivel Primario de enseñanza común fue de 4.911 alumnos, lo que representa el 5,9 % de repitiencia sobre el total de la matrícula.

Tomando los datos de los años 2000 al 2005, la evolución de la repitiencia del Nivel Primario muestra una variación de -14,4 %, lo que indica una disminución en los últimos cinco años, de la cantidad de los alumnos que repitieron algún grado del nivel de enseñanza primaria.

El porcentaje de repitiencia en el Nivel Medio para el año 2005 fue de 14,1 % sobre el total de la matrícula, lo cual significa un total de 6.587 alumnos repitientes del Nivel Medio.

Considerando el período 2000 al 2005, la evolución de la repitiencia para este nivel, muestra una variación del 13,2 %, lo que indica un aumento de la cantidad de alumnos repitientes del Nivel Medio en los últimos años (comportamiento opuesto al que surge de los datos para el nivel primario común).

Tomando las variaciones interanuales de repitiencia de ambos niveles, para el Nivel Primario la mayor repitiencia se registró en el año 2001 (variación del 0,2 % respecto al año 2000). Para el Nivel Medio, entre 2003 y 2004 se registró la variación porcentual más alta de la cantidad de repitientes (8,4%), la que se redujo a la mitad en el período siguiente (2004/2005: 4,2%).

#### **Evolución de la matrícula y evolución de la tasa de repitientes del Nivel Primario común según año Provincia del Neuquén Años 2000/2005**

Año	Matrícula	Repitientes	Tasa de repitientes
			%
2000	82.638	5.735	6,9
2001	82.978	5.746	6,9
2002	83.809	5.476	6,5
2003	83.627	5.067	6,1
2004	83.694	4.904	5,9
2005	83.346	4.911	5,9

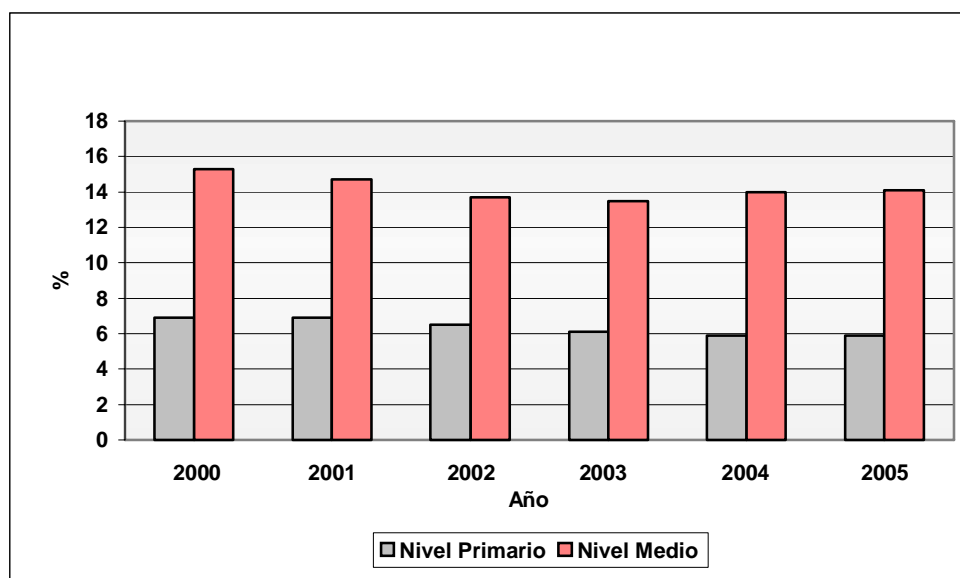
**Fuente:** Elaborado por la Dirección General de Estadística y Censos de la Provincia del Neuquén en base a datos de la Dirección General de Planeamiento Educativo de la Subsecretaría de Educación.

**Evolución de la matrícula y evolución de la tasa de repitientes del Nivel Medio común según año**  
**Provincia del Neuquén**  
**Años 2000/2005**

Año	Matrícula	Repitientes	Tasa de repitientes
			%
2000	38.166	5.821	15,3
2001	39.807	5.842	14,7
2002	41.951	5.740	13,7
2003	43.126	5.831	13,5
2004	45.238	6.321	14,0
2005	46.672	6.587	14,1

**Fuente:** Elaborado por la Dirección General de Estadística y Censos de la Provincia del Neuquén en base a datos de la Dirección General de Planeamiento Educativo de la Subsecretaría de Educación.

**Tasa de repitiencia por nivel de enseñanza según año**  
**Provincia del Neuquén**  
**Años 2000/2005**



**Fuente:** Elaborado por la Dirección General de Estadística y Censos de la Provincia del Neuquén en base a datos de la Dirección General de Planeamiento Educativo de la Subsecretaría de Educación.

## PUBLICACIONES

*Durante los meses de Julio a Diciembre se han recibido en el Centro de Servicios Estadísticos de esta Dirección, para consulta de los interesados, las publicaciones que se detallan a continuación:*

- **Boletín Informativo** – Índices de Confianza al Consumidor, Ahorrista y Familias para la Argentina – Junio y Julio de 2006 – Fundación Mercado.
- **Boletín Estadístico** – Octubre a Diciembre de 2005 y Marzo de 2006 – Dirección Provincial de Estadística de la Provincia de Buenos Aires.
- **Boletín Estadístico** – Año XIII - Nº 113 de Mayo y Junio de 2006 - Dirección General de Estadística y Censos de la Provincia del Neuquén.
- **Boletín Estadístico** – Julio de 2006 – Gerencia de Estadísticas y Censos de la Provincia de Córdoba. Año 5 Nº 46.
- **Boletín Estadístico** – Año XLVII – Nº 6 y 7 Junio y Julio de 2006 - Banco Central de la República Argentina.
- **Boletín de Recaudaciones** – Mayo y Junio de 2006 – Dirección Provincial de Rentas del Neuquén.
- **Boletín Estadístico Mensual** – Junio y Julio de 2006 – Dirección de Estadísticas y Censos de la Provincia de Tierra del Fuego. Año II Nº 24.
- **Comunicado de prensa** – Evolución de los precios al consumidor – Junio y Julio de 2006 – Dirección de Estadísticas y Censos de la Provincia de Tierra del Fuego.
- **Comunicado de prensa** – Valorización mensual de la Canasta Básica Alimentaria – Enero a Julio de 2006 – Dirección de Estadísticas y Censos de la Provincia de Tierra del Fuego.
- **Energía y Negocios** – Petróleo, gas y electricidad – Año 11 – Nº 119. Junio de 2006.
- **EPI – Estadísticas de productos industriales** – Junio de 2006 – INDEC.
- **Evolución de la Distribución del Ingreso.** Encuesta Permanente de los Hogares. 1º Trimestre de 2006 – INDEC.
- **Encuestas Especiales.** Sistema Integrado de Encuestas a Hogares (SIEH). Estudios 40 – INDEC.
- **iae** – Indicadores de Actividad Económica – Año XV - Nº 87 – Fundación Bolsa de Comercio de Bahía Blanca. Estudios Especiales. Bahía Blanca y Región. Julio de 2006.
- **Indec Informa** – Año 11: Nº 6, 7 y 8. Junio, Julio y Agosto de 2006 – INDEC.
- **Información Trimestral.** Dirección Estadística de la Provincia de Tucumán. Enero / Marzo de 2006.
- **SEC Informa** Mayo y Julio 2006 - Dirección General de Estadística y Censos del Gobierno de la Ciudad Autónoma de Bs. As.
- **Población de Buenos Aires.** Revista Semestral de datos y estudios demográficos. Año III Nº 3. Abril de 2006 – Dirección Provincial de Estadística de la Provincia de Buenos Aires.
- **Argentina 2016. Política y Estrategia Nacional de Desarrollo y Ordenamiento Territorial** – Ministerio de Planificación Federal Inversión Pública y Servicios.
- **Boletín Estadístico** – Agosto de 2006 – Gerencia de Estadísticas y Censos de la Provincia de Córdoba. Año 5 Nº 47.
- **Boletín Estadístico** – Año XLVII – Nº 8 Agosto de 2006 - Banco Central de la República Argentina.
- **Boletín Estadístico Mensual** – Año II Nº 26. Agosto de 2006 – Dirección de Estadísticas y Censos de la Provincia de Tierra del Fuego.
- **Comunicado de prensa** – Evolución de los precios al consumidor – Agosto 2006 – Dirección de Estadísticas y Censos de la Provincia de Tierra del Fuego.
- **Comunicado de prensa** – Valorización mensual de la Canasta Básica Alimentaria – Agosto de 2006 – Dirección de Estadísticas y Censos de la Provincia de Tierra del Fuego.
- **Comunicado de Prensa.** Informe del avance del nivel de actividad. 2º trimestre de 2006 – INDEC.
- **Encuesta Nacional de Factores de Riesgo.** 2005. Informe de Resultados. Versión Breve – Ministerio de Salud de la Nación.
- **Indec Informa** – Año 11: Nº 9. Septiembre de 2006 – INDEC.
- **Informe Anual 2005/2006.** Evolución reciente, situación actual y desafíos futuros de las PyMES industriales. Abril de 2006 – Fundación Observatorio Pyme.
- **Informe anual de Gestión 2005.** Centro de Promoción y Desarrollo para la Pequeña y Mediana Empresa – Centro Pyme Neuquén.
- **Informe Coyuntural 2006.** La coyuntura de las Pyme industriales. 01. Junio de 2006 – Fundación Observatorio Pyme.
- **SEC Informa** Agosto 2006 - Dirección General de Estadística y Censos del Gobierno de la Ciudad Autónoma de Bs. As.
- **Situación y Evolución Social Provincial.** Actualizaciones. Síntesis Provinciales. 2001-2002 – INDEC.

**EN SOPORTE MAGNETICO**

- **Planificación Estratégica Territorial.** Planificación Regional. Programas y Proyectos. Unidad Operadora. Provincial del CFI. Ciencia y Tecnología. COPADE.
- **Censo Nacional Agropecuario.** CNA 2002. Resultados Generales – INDEC.

**INFORMES DE PRENSA**

- **E.P.H.** – Mercado de Trabajo: Principales Indicadores Aglomerado con medición puntual. Mayo de 2006 – INDEC.
- **E.P.H.** – Mercado de Trabajo: Principales Indicadores. Adelanto de Resultados. 2º trimestre de 2006. – INDEC.
- **E.P.H.** – Incidencia de la pobreza y de la indigencia Aglomerados de la Encuesta Permanente de Hogares con medición puntual. Octubre de 2005 – INDEC.
- **Encuesta de Supermercados** – Julio de 2006 – INDEC.
- **Encuesta de Centros de Compras (Shopping Centers)** – Julio de 2006 – INDEC.
- **Encuesta de Turismo Internacional** – Aeropuerto Internacional de Ezeiza – 2º Trimestre de 2006 – INDEC.
- **Estimador Mensual Industrial (EMI)** – Junio de 2006. Datos Anticipados – INDEC.
- **Estimador Mensual Industrial (EMI)** – Julio de 2006 – INDEC.
- **Estimador mensual de la Actividad Económica** – Mayo y Junio de 2006 – INDEC.
- **Índices de precios y cantidades del Comercio Exterior.** 1º trimestre de 2006 – INDEC.
- **Indicadores de Coyuntura de la actividad de la construcción** – Julio de 2006 (datos provisionarios) – INDEC.
- **Índice de precios al consumidor en el GBA, Ciudad de Buenos Aires y partidos del GBA** – Junio y Julio de 2006 – INDEC.
- **Índice Nacional de Precios al Consumidor** – 1º Etapa. Julio de 2006 – INDEC.
- **Índice de salarios y coeficiente de variación salarial** – Mayo y Junio de 2006 – INDEC.
- **Índice del costo de la construcción en el GBA** – Junio y Julio de 2006 – INDEC.
- **Índice de precios y cantidades del comercio exterior** – 2º Trimestre de 2006 – INDEC.
- **Informe de coyuntura de la industria de la maquinaria agrícola** – 2º Trimestre de 2006 – INDEC.
- **Intercambio Comercial Argentino** – Datos provisionarios Año 2005 y cifras estimadas de Enero-Junio de 2006 – INDEC.
- **Obreros ocupados, horas trabajadas y salario por obrero en la industria manufacturera** – 2º Trimestre de 2006 – INDEC.
- **Sistema de índices de precios mayoristas** – Junio y Julio de 2006 – INDEC.
- **Utilización de la capacidad instalada en la industria** – Julio de 2006 – INDEC.
- **Valorización mensual de la canasta básica alimentaria y de la canasta básica total** – Aglomerado GBA – Junio y Julio de 2006 – INDEC.
- **Variaciones de precios según la estructura de consumo por quintil de ingresos** – Primer semestre de 2006 – INDEC.
- **Accesos a Internet** – Junio 2006 - INDEC.
- **Balance de Pagos** del II trimestre de 2006 – INDEC.
- **Demanda laboral insatisfecha en la Argentina** – Junio 2006 – INDEC.
- **E.P.H.** – Mercado de Trabajo: Principales Indicadores Resultados del 2º trimestre y 1º semestre de 2006 – INDEC.
- **E.P.H.** – Mercado de Trabajo: Principales Indicadores. Adelanto de Resultados. 2º trimestre de 2006. – INDEC.
- **E.P.H.** – Indicadores socioeconómicos – 28 aglomerados urbanos. Resultados 2º trimestre y 1º semestre de 2006 – INDEC.
- **E.P.H.** – Incidencia de la pobreza y de la indigencia - 28 Aglomerados urbanos. Resultados 1º semestre de 2006 – INDEC.
- **Encuesta de Ocupación Hotelera** – Enero – Junio de 2006 – INDEC.
- **Encuesta de Ocupación Hotelera Plus** – Enero – Junio de 2006 – INDEC.
- **Estimador Mensual Industrial (EMI)** - Agosto de 2006 – INDEC.
- **Estimador mensual de la Actividad Económica** – Julio de 2006 – INDEC.
- **Índice de precios al consumidor en el GBA, Ciudad de Buenos Aires y partidos del GBA** – Agosto de 2006 – INDEC.
- **Índice de salarios y coeficiente de variación salarial** – Julio de 2006 – INDEC.
- **Índice del costo de la construcción en el GBA** – Agosto de 2006 – INDEC.
- **Intercambio Comercial Argentino** – Datos provisionarios Año 2005 y cifras estimadas de Enero-Agosto de 2006 – INDEC.
- **La industria farmacéutica en la Argentina** – Agosto de 2006 – INDEC.
- **Utilización de la capacidad instalada en la industria** – Agosto de 2006 – INDEC.
- **Valorización mensual de la canasta básica alimentaria y de la canasta básica total** – Aglomerado GBA – Agosto de 2006 – INDEC.