

MINISTERIO DE HACIENDA, OBRAS Y SERVICIOS PÚBLICOS
Subsecretaría de Ingresos Públicos

BOLETIN ESTADISTICO

DIRECCION GENERAL DE ESTADISTICA Y CENSOS
Provincia del Neuquén



Elordi 160 - 8300 Neuquén
Tel: (0299) 4474887/8 - Telfax: (0299) 4474886

www.neuquen.gov.ar - E-mail: estadisticas@neuquen.gov.ar

Índice de Precios al Consumidor de Bienes y Servicios en Neuquén Capital

Octubre 2007

Año base 1980=100

Se informan los Índices de Precios al Consumidor de Bienes y Servicios fue de 14.746.663.224,0, registrándose una variación del 2,97% respecto al mes anterior.

En el rubro de Bienes, el incremento fue de 3,18%, mientras que para los Servicios, se registró un aumento de 0,45% respecto al mes de septiembre.

SALUD

Encuesta Complementaria de Población Indígena - Pueblo Mapuche

En el Censo que se realizó en el año 2001 se incorporó una pregunta dirigida a reconocer hogares con personas descendientes y/o pertenecientes a los pueblos indígenas. Esa pregunta fue la base de la Encuesta Complementaria de Población Indígena (ECPI) llevada a cabo por las Direcciones Provinciales de Estadística de todo el país, entre mayo y noviembre del 2004. La ECPI no visitó todos los hogares indígenas, sino sólo una muestra de ellos.

El objetivo de esta encuesta fue cuantificar y caracterizar a la población que se reconoce perteneciente y/o descendiente de un pueblo indígena. Para identificar la población de cada pueblo indígena se combinaron dos criterios: la autoidentificación o el autorreconocimiento de la pertenencia a un pueblo indígena y la ascendencia indígena en primera generación.

Según los datos de la ECPI, del total de la población indígena que habita en la Argentina, el 22,8% se reconoce perteneciente al pueblo mapuche. El mismo se distribuye territorialmente principalmente en tres regiones sobre las que se hizo la muestra: una de ellas está compuesta por las provincias patagónicas de Chubut, Neuquén, Río Negro, Santa Cruz y Tierra del Fuego, otra es la Ciudad de Buenos Aires y los 24 Partidos del Gran Buenos Aires y la última corresponde a La Pampa y el resto de la Provincia de Buenos Aires.

La primera región muestral, donde vive el 70,0%

de los mapuches encuestados, es el lugar donde la proporción de población urbana es menor con respecto a las otras dos regiones. Esta diferencia es muy visible, registrándose para Buenos Aires y La Pampa aproximadamente 100,0% de población urbana y para la patagonia el 70,0%. Un factor determinante de este resultado es la geografía característica del sur, donde es típico encontrar localidades que no alcanzan los 2.000 habitantes.

Esto puede incidir, según las particularidades de cada región muestral, en un acceso distinto al sistema de salud convencional. De los encuentros entre miembros de los servicios de salud y el pueblo mapuche, surge el acuerdo sobre la existencia de una problemática estructural desde el momento mismo en que estas personas realizan una consulta médica. Para ellas el acercarse a algún centro médico oficial significa un gran choque cultural, este sistema confronta con sus concepciones originarias de la salud y la enfermedad, y en la mayoría de los casos sólo buscan la atención médica cuando su enfermedad está avanzada.

La región donde las consultas médicas hechas por los indígenas alcanzan casi el 90,0% es coincidentemente la que más población rural tiene, es decir la región de las provincias patagónicas. En estos lugares existen puestos sanitarios donde es probable que los mapuches no sientan tanto el choque cultural como sí pueden sentirlo en hospitales de las grandes urbes.

Esto podría ser una razón por la cual en las otras dos regiones, el porcentaje de consultas es menor, más específicamente en la Ciudad de Buenos Aires y los 24 Partidos del Gran Buenos Aires, donde los que realizan la consulta médica son sólo el 66,5% de la población indígena.

Es importante destacar que en la región patagónica se ha logrado consolidar una muy buena relación entre mapuches y el personal de salud, basada en el buen entendimiento por cada una de las partes. Es normal ver en los pasillos de los hospitales públicos pacientes mapuches que esperan ser atendidos por sus médicos.

Por otra parte, los mapuches que consultan a médicos de establecimientos privados, es de 31,0% en tanto que el porcentaje de los que acuden a curadores indígenas es de 5,9% .

En las otras dos regiones los obstáculos culturales persisten y se está considerando la posibilidad de integrar la medicina indígena a la tradicional. En la localidad de Olascoaga, partido de Bragado, provincia de Buenos Aires, se inauguró

para el Día Internacional de las Poblaciones Aborígenes (9 de agosto) el primer Centro de Salud Intercultural. Este centro contará con el aporte de los conocimientos en salud del lonko o cacique mapuche y tiene como propósito: incorporar prácticas y saberes autóctonos, que desde hace más de 500 años utilizan los pueblos originarios, y reconocer la existencia de un sistema de salud paralelo al tradicional.

Se considera importante rescatar los viejos conocimientos de la medicina mapuche y respetarla como tal. Se pueden investigar también los beneficios de las hierbas medicinales que ella utiliza para sanar enfermedades. Un ejemplo es Brasil donde se están estudiando miles de estas hierbas, y algunas han demostrado una importante efectividad clínica.

Es un dato para tener en cuenta la experiencia que se está llevando a cabo en la Escuela de Medicina de la Universidad Nacional del Comahue. Allí se enseña la importancia de la cultura y medicina indígena permitiendo que cada estudiante incorpore la idea de interculturalidad en su formación académica.

Población Mapuche que consulta a médico de hospital público y población urbana según región muestral Años 2004/2005

Región muestral ⁽¹⁾	Población total	Población que consulta a médico de hospital público ⁽²⁾	Población urbana
		%	
Total del país	113.680	84,7	79,9
Chubut, Neuquén, Río Negro, Santa Cruz y Tierra del Fuego	78.534	89,3	71,6
La Pampa y Resto de la Provincia de Buenos Aires	20.527	80,5	98,0
Ciudad de Buenos Aires y 24 Partidos del Gran Buenos Aires	9.745	66,5	99,9

(1) Región muestral integrada por la o las provincias consignadas.

(2) Incluye la consulta a hospital público, centro de salud, salita o unidad sanitaria independientemente de que también realice otras consultas.

Fuente: INDEC. Encuesta Complementaria de Pueblos Indígenas (ECPI) 2004-2005.

**Población Mapuche que consulta o no consulta según tipo de consulta
Chubut, Neuquén, Río Negro, Santa Cruz y Tierra del Fuego
Años 2004/2005**

Tipo de consulta	Población que consulta o no consulta			
	Total	Consulta	No consulta	Ignorado
			%	
A médico de Hospital Público	100,0	89,3	10,0	0,7
A médico de Establecimiento Privado	100,0	31,0	68,2	0,8
A curador Indígena	100,0	5,9	93,5	0,6

Fuente: INDEC. Encuesta Complementaria de Pueblos Indígenas (ECPI) 2004-2005.

POBLACION

Encuesta Complementaria de Migraciones Internacionales (ECMI)

La encuesta Complementaria de Migraciones Internacionales (ECMI) tuvo por objetivo ampliar la información nacional sobre migraciones.

El relevamiento se centró en el estudio de hogares con bolivianos, brasileños, chilenos, paraguayos y uruguayos debido al protagonismo adquirido por las migraciones limítrofes en la Argentina en los últimos tiempos. Cada una de las colectividades se estudió de manera regionalizada, por lo que el abordaje de cada uno de los universos mayores (bolivianos, chilenos y paraguayos) se privilegió en aquellas jurisdicciones del país donde alcanzan mayores representaciones. Para la región Neuquén-Plottier-Centenario, se tomó como referencia a la población nacida en Chile.

La metodología de la ECMI consistió en utilizar al Censo 2001 como marco del cual extraer muestras representativas de hogares con al menos un miembro nacido en un país limítrofe. Los hogares seleccionados fueron revisitados entre septiembre de 2002 y septiembre de 2003.

A partir del relevamiento, se estimó que la población nacida en Chile, residente en la región Neuquén-Plottier-Centenario, es de 19.465 personas. Dicha población se compone por un 55,4% de mujeres y un 44,6% de varones.

La mayor proporción del total de población nacida en Chile, tiene entre 45 y 54 años de edad (25,9%). Del grupo de mujeres, en cambio, la mayoría se ubica en el grupo de entre 25 y 34 años de edad. Para ambos sexos, el menor porcentaje de población tiene entre 0 y 13 años de edad.

En cuanto al nivel de instrucción alcanzado del grupo consultado de 15 años y más de edad, el

48,1% se ubica en la categoría Primario Completo/ Secundario Incompleto. Sólo el 2,1% de la población considerada, posee el nivel superior de enseñanza completo. Las mujeres presentan un mayor porcentaje de población con nivel terciario o universitario completo (1,4 puntos más que los varones).

Respecto al año de llegada de la población nacida en Chile a la Argentina, la mayor parte de la población encuestada (34,8%) lo hizo durante el período correspondiente a los años 1980/1989. El flujo migratorio decreció considerablemente entre este período y el siguiente (1990/2003), mostrando una diferencia de - 25,6 puntos.

Del total de población chilena de 18 años y más encuestada en esta región muestral, el 71,5% se instaló en la Provincia del Neuquén al llegar al país. El 21,3% lo hizo en la Provincia de Río Negro y el resto en las demás provincias de la Argentina. La distribución de este indicador es equivalente para ambos sexos.

El principal motivo declarado por el cual abandonaron su país (Chile) fue, para el 35,4% de los encuestados, la falta de trabajo o problemas con el mismo. Este motivo es más relevante en los varones que en las mujeres.

Para este último grupo, en la mayor proporción de los casos, la decisión fue tomada por otras personas. El reencuentro con la familia fue declarado como principal motivo por el 19,6% del grupo de las mujeres, mostrando una notable diferencia de 13,3 puntos respecto al grupo de los varones consultados. Esto se asocia al comportamiento de la migración en el grupo familiar, donde habitualmente es el hombre quien parte primero y luego se trasladan el resto de los miembros del hogar.

Población nacida en Chile por sexo según año de llegada a la Argentina
Neuquén-Plottier-Centenario. Provincia del Neuquén
Años 1969/2003

Año de llegada a la Argentina	Sexo		
	Total	Varones	Mujeres
	%		
Total	100,0	100,0	100,0
Hasta 1969	24,2	28,07	21,1
1970/1979	31,7	30,04	33,1
1980/1989	34,8	33,59	35,8
1990/2003	9,2	8,29	10,0

Fuente: Elaborado por la Dirección General de Estadística y Censos de la Provincia del Neuquén, en base a Datos de la Encuesta complementaria de Migraciones Internacionales 2002/2003. INDEC.

Población de 18 años y más nacida en Chile por sexo según primer lugar de residencia al llegar a la Argentina
Neuquén-Plottier-Centenario. Provincia del Neuquén
Años 2002/2003

Primer lugar de residencia al llegar a la Argentina	Sexo		
	Total	Varones	Mujeres
	%		
Total	100,0	100,0	100,0
Neuquén	71,5	70,8	72,0
Río Negro	21,3	21,6	21,0
Buenos Aires	3,6	3,5	3,6
Resto del país	3,4	4,0	3,0
Ignorado	0,3	0,2	0,3

Fuente: Elaborado por la Dirección General de Estadística y Censos de la Provincia del Neuquén, en base a datos de la Encuesta Complementaria de Migraciones Internacionales 2002/2003. INDEC

Población de 18 años y más nacida en Chile por sexo según principal motivo declarado por el que se fue de su país
Neuquén-Plottier-Centenario. Provincia del Neuquén
Años 2002/2003

Principal motivo declarado por el que se fue de su país	Sexo		
	Total	Varones	Mujeres
	%		
Total	100,0	100,0	100,0
Era menor y la persona a cargo decidió irse	34,7	32,8	36,3
Por falta o problemas de trabajo	35,4	46,0	26,8
Para reencontrarse con su familia	13,7	6,3	19,6
Por problemas políticos	2,3	2,4	2,2
Otros	13,8	12,5	15,0
Ignorado	0,1	-	0,2

Fuente: Elaborado por la Dirección General de Estadística y Censos de la Provincia del Neuquén, en base a datos de la Encuesta Complementaria de Migraciones Internacionales 2002/2003. INDEC.

EDUCACION

Universidad Nacional del Comahue (UNC)

En el año 2006 las carreras de la Universidad Nacional del Comahue que se dictan en Facultades con sede en la Provincia del Neuquén han registrado un leve descenso de sus matrículas. Esto es producto de la baja incorporación de nuevos alumnos (alrededor de 1.000 menos), ya que la cantidad de reinscriptos fue similar a la registrada en el año 2005.

La disminución de nuevos inscriptos comenzó en el año 2001 cuando se registró un descenso del 46,0% respecto a los ingresantes del año 2000. Desde ese momento las nuevas inscripciones no superaron los 5.000 alumnos y se observó la continuidad de una tendencia descendente con el transcurso de los años.

Un factor que podría vincularse con la baja de la matrícula, es que ciertas sedes abren una carrera para una sola promoción y luego la cierran. Esto sucede en el Asentamiento Universitario de Andacollo en el cual se dicta la carrera Técnico Universitario en Gestión del Desarrollo Turístico Local. Esta se inició en el año 2003 y se cerraron las inscripciones para nuevos alumnos. En el año 2005 egresaron 43 de los 58 alumnos que cursaban la carrera.

Las otras dos sedes que funcionan con la misma modalidad que la anterior, es decir carreras que son a término, son San Patricio del Chañar y Junín de los Andes, todas dependientes de la Facultad de Turismo. En ellas solo se puede inscribir por única vez cuando comienza el cursado, luego siguen solo los reinscriptos. Si ellos no llegan a completar la carrera en los años fijados pueden rendir los finales pendientes en la misma facultad de otras sedes. En San Patricio del Chañar la carrera es la misma que se dicta en Andacollo y empezó en el año 2006. En Junín se abrió en el año 2005 la Tecnicatura en Empresas de Servicios Turísticos. Es importante destacar la orientación que se está brindando a los estudiantes de estas zonas, buscando potenciar la actividad turística como principal motor de la economía, beneficiando el desarrollo local y fomentando la dinámica del mercado laboral.

La sede universitaria de Chos Malal inició, en 1999, la carrera de Licenciatura y Profesorado en Historia del mismo modo que las anteriores, desde entonces no hubo nuevos inscriptos y en el año 2005 fueron 7 los primeros egresados. Para el

2006 no se reinscribió ningún alumno.

En San Martín de los Andes se están dictando dos carreras: Guía de Turismo y Técnico Universitario Forestal, ambas han registrado un leve descenso de la matrícula que se viene experimentando desde el año 2004.

Por su parte la sede Zapala, en las carreras de Licenciatura en Tecnología Minera y Técnico Universitario en Plantas y Análisis de Menas, ha sido la única sede del interior en la que una de sus Facultades incrementó el número de estudiantes. A diferencia de la Facultad de Humanidades que en su única carrera, Licenciatura y Profesorado en Historia, la cantidad de estudiantes descendió a partir del 2003, año en el que además dejaron de incorporarse nuevos alumnos. En el 2006 hubo 3 alumnos reinscriptos.

Por su parte, la sede Neuquén Capital, que concentra el 93,5% de los alumnos de esta universidad en la provincia, tuvo en el año 2006 un descenso de la matrícula del -7,6% respecto del año anterior. Donde fue más visible la pérdida del alumnado fue en el Profesorado en Geografía, donde la cantidad de estudiantes matriculados en 2006 representó un 51,0% menos de los que había en el año 2005.

Las únicas dos facultades que aumentaron el número de universitarios fueron Ingeniería y Turismo.

La carrera más elegida por los estudiantes es Contador Público con 2.317 alumnos, le sigue con una diferencia importante Licenciatura en Turismo, que no alcanza a sumar la mitad de los estudiantes que le corresponden a la anterior, siendo 932 los cursantes.

En el 2006 se abrieron dos nuevas carreras: Licenciatura en Administración y Técnico Universitario en Empresas de Servicios Turísticos, ambas comenzaron las clases con 152 y 114 alumnos respectivamente.

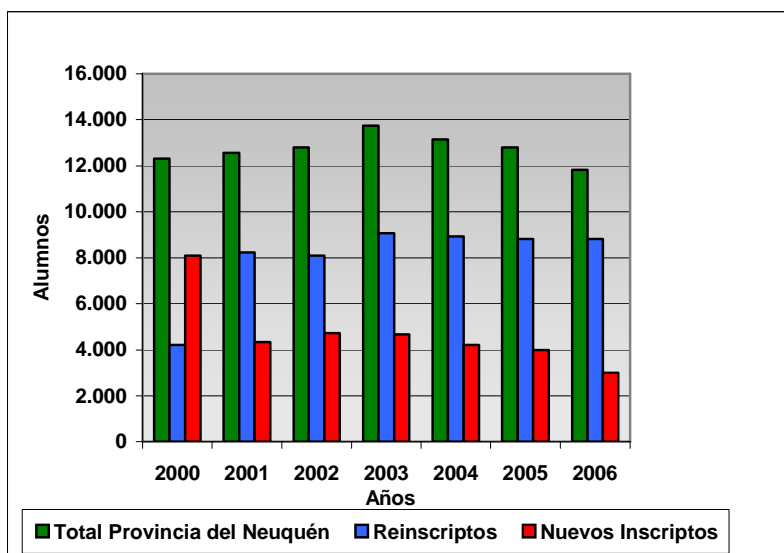
Respecto a la cantidad de egresados, en el año 2005 hubo un importante incremento que representó una variación del 50,0% en relación a los profesionales que se recibieron el año anterior.

Total de alumnos por año según sede de estudios
Universidad Nacional del Comahue. Provincia del Neuquén
Años 2000/2006

Sede de estudios	Año						
	2000	2001	2002	2003	2004	2005	2006
Total Provincia del Neuquén	12.312	12.555	12.832	13.741	13.142	12.798	11.823
Sede Neuquén Capital	11.549	11.612	12.029	12.754	12.351	11.976	11.063
Sede Andacollo	///	///	///	173	80	66	58
Sede Chos Malal	22	29	22	17	14	16	-
Sede San Martín de los Andes	443	355	451	627	467	463	368
Sede Cutral Co	///	///	28	3	///	///	///
Sede Junín de los Andes	///	///	///	///	///	109	33
Sede El Chañar	///	///	///	///	///	///	55
Sede Zapala	298	559	302	167	230	168	246

Fuente: Elaborado por la Dirección General de Estadística y Censos de la Provincia del Neuquén, en base a datos del Departamento de Estadística de la Universidad Nacional del Comahue.

Total de alumnos, reinscriptos y nuevos inscriptos por año
Universidad Nacional del Comahue. Provincia del Neuquén
Años 2000/2006



Fuente: Elaborado por la Dirección General de Estadística y Censos de la Provincia del Neuquén, en base a datos del Departamento de Estadística de la Universidad Nacional del Comahue.

DEMANDA LABORAL

Durante el primer semestre del 2007 la mayoría de los grupos ocupacionales han logrado superar los índices de demanda laboral que se registraron para el mismo semestre del año 2006.

El número de puestos de trabajo solicitados aumentó en un 41,5%, lo que equivale a que de cada 10 avisos que se publicaban se sumaron 4. Los principales grupos ocupacionales que mostraron los incrementos más importantes fueron: Servicios Sociales Básicos con un aumento de 154,2%; Producción Agropecuaria: 104,8%, Servicio Varios: 85,6%, Producción Industrial: 58,8% y Dirección: 50,3%.

Se observan, en el interior de cada grupo, diversos comportamientos que provocan variaciones en el número de avisos publicados según sea la época del año.

El grupo Dirección en el primer mes del año 2007 no registró solicitudes, en febrero retornó a sus valores habituales y permaneció sin grandes modificaciones durante el transcurso del semestre, cerrando el período con un aumento, en el mes de junio, triplicó el número de avisos de los meses anteriores.

Las ocupaciones relacionadas a la Comercialización, Transporte, Almacenaje y Telecomunicaciones empezaron el semestre con una fuerte demanda laboral, que luego fue debilitándose hasta registrar en abril una baja que continuó hasta junio.

Por su parte, la demanda para puestos de trabajo que se agrupan bajo el nombre de Servicios Sociales Básicos ha experimentado, durante el mes de junio, un importantísimo incremento que incidió sobre el resultado semestral. Marzo y mayo también han sido muy buenos meses.

Producción Agropecuaria es el grupo que más altibajos presentó en su demanda laboral según los distintos meses. Enero, marzo y mayo registraron los índices más altos que luego cayeron abruptamente en los respectivos meses siguientes.

La solicitud de puestos correspondientes a la Producción Industrial creció gradualmente en los primeros meses pero luego comenzó a declinar en la segunda mitad del semestre. Esto último puede relacionarse a las crisis energéticas que perjudicaron al sector, en el marco de éstas, se exigieron restricciones en el uso eléctrico industrial y en el suministro de gas, debiendo reducir la demanda de energía que provocó una disminución de la actividad.

Los grupos ocupacionales Auxiliares de Producción y Servicios y Producción Extractiva, Energética y Construcción registraron en enero índices muy bajos, mostrando una diferencia importante con respecto a los de los demás meses.

El resto de los grupos no presentaron grandes particularidades manteniendo su demanda laboral, durante el semestre, dentro de los valores habituales.

Puestos de trabajo más solicitados según grupo ocupacional

El mercado laboral neuquino requiere usualmente ocupaciones con mayor frecuencia que otras. De acuerdo a lo registrado, a continuación se mencionan cuales predominan en cada grupo ocupacional:

- **Dirección:** jueces, directores de escuela, gerentes.
- **Gestión Administrativa, Jurídico-legal y Planificación:** administrativos no encargados de tareas contables, recepcionistas, empleados para atención al público, secretarías, telefonistas, cadetes.
- **Gestión Presupuestaria, Contable y Financiera:** contadores, licenciados en economía, administrativos contables, liquidadores de haberes, cobradores.
- **Comercialización, Transporte, Almacenaje y Telecomunicaciones:** jefes, encargados, representantes de ventas, visitadores médicos, vendedores, promotores, carniceros, telemarketistas, viajantes, repartidores, choferes, repuesteros.
- **Servicios Sociales Básicos:** farmacéuticos, bioquímicos, médicos, masajistas, enfermeros, maestros, preceptores, técnicos en seguridad e higiene, periodistas.
- **Servicios Varios:** instructores de gimnasia, barmanes, cocineros, lavacopas, mozos, empleadas domésticas, peluqueros, chicas para agencias VIP, playeros.
- **Producción Agropecuaria, Forestal, Pesquera y de la Caza:** agricultores, ingenieros agrónomos, chacareros, cuidadores de chacras.
- **Producción Extractiva, Energética y de Construcción:** jefes de obra, geólogos, técnicos en petróleo,

arquitectos, capataces, ingenieros, carpinteros, gasistas, plomeros, albañiles, maestros mayor de obra.

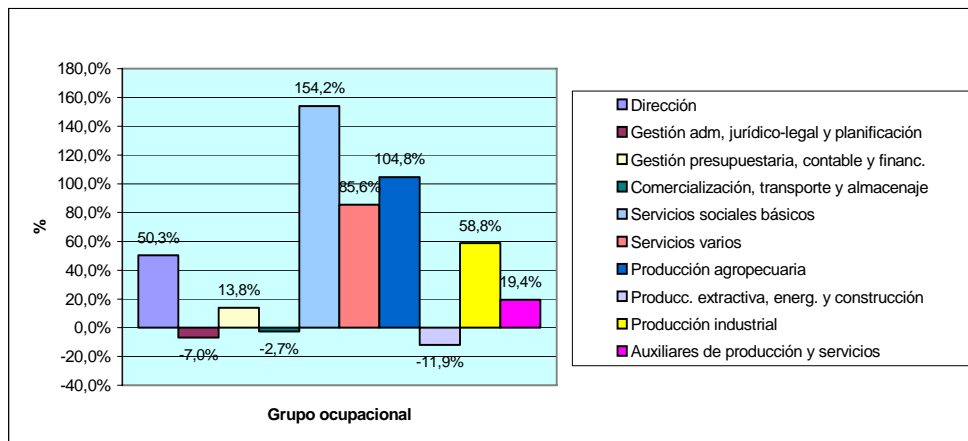
- **Producción Artesanal e Industrial:** panaderos, torneros, diseñadores gráficos, chapistas, gomeros, metalúrgicos.
- **Ocupaciones Auxiliares de la Producción de Bienes y la Prestación de Servicios:** instaladores de Internet, asistentes técnicos, jefes de mantenimiento de hoteles, ingenieros electrónicos.

Variación porcentual del Índice de Demanda Laboral

Año Base: 1996 = 100

Aglomerado Neuquén - Plottier

Primer semestre 2006 y 2007



Fuente: Elaborado por la Dirección General de Estadística y Censos de la Provincia del Neuquén, en base a avisos sobre solicitudes de empleo publicados en los diarios de la zona.

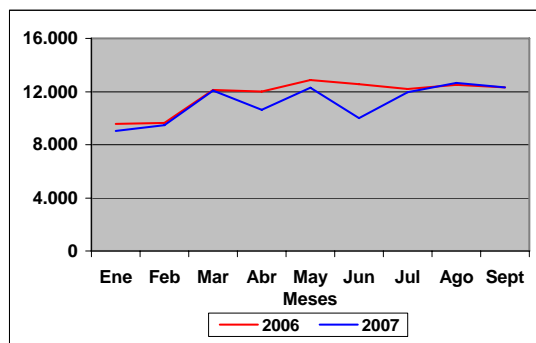
TRANSPORTE

**Arribos y partidas de pasajeros por vía aérea
Aeropuerto Internacional del Neuquén
Enero a Septiembre 2006 y 2007**

Año/Mes	Pasajeros	
	Arribos	Partidas
2006 Ene	9.593	10.283
Feb	9.648	9.662
Mar	12.133	12.087
Abr	12.011	12.091
May	12.893	12.895
Jun	12.572	12.392
Jul	12.202	12.087
Ago	12.501	12.651
Sept	12.317	12.179
promedio	11.763	11.814
2007 Ene	9.054	9.530
Feb	9.463	9.408
Mar	12.091	12.010
Abr	10.633	10.807
May	12.305	12.520
Jun	10.014	9.617
Jul	11.959	11.451
Ago	12.656	12.785
Sept	12.306	12.335
promedio	11.165	11.163

Fuente: Aeropuerto Internacional del Neuquén Juan Domingo Perón.

**Arribos y partidas de pasajeros por vía aérea
Aeropuerto Internacional del Neuquén
Enero a Septiembre 2006 y 2007**



Fuente: Aeropuerto Internacional del Neuquén Juan Domingo Perón.

La cantidad de arribos promedio de los nueve primeros meses ascendió a 11.763 pasajeros durante el año 2006 y a 11.165 en el 2007.

Aún cuando en un tramo de la serie, los valores del año 2007 fueron menores, en relación al año anterior, durante los meses correspondientes a la temporada invernal, se observa una recomposición en la cantidad de pasajeros arribados a la ciudad, ya sea como destino final o de paso a destinos turísticos.

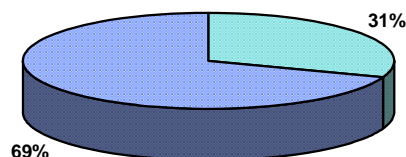
LA ACTIVIDAD AGROINDUSTRIAL

La agroindustria, entendiéndose por tal a la unidad de producción que transforma las materias primas agrícolas en bienes intermedios o finales de mayor valor agregado, genera efectos directos e indirectos sobre los distintos sectores de actividad económica. Los primeros son consecuencia de los encadenamientos hacia atrás con los sectores que la abastecen y hacia delante con los sectores demandantes de su producción, mientras que los segundos se refieren a efectos sociales y a las interrelaciones que se producen con las distintas actividades de su propio sector.

El sistema de cuentas nacionales, excepto los cuadros de insumo-producto, no presenta una desagregación que permita medir en forma directa el Producto Bruto Agroindustrial, por lo que resulta necesario medir la actividad con indicadores alternativos.

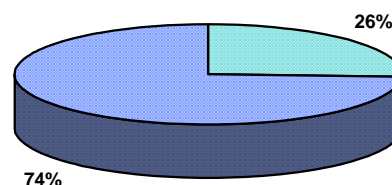
En los gráficos y cuadros elaborados con información de la primera etapa del Censo Nacional Económico 2004/2005 se observa la participación de las actividades agroindustriales, en términos de cantidad de locales y personal ocupado, dentro del sector Industrial de la Provincia del Neuquén.

Participación en la cantidad de locales



■ Elaboración de Productos Alimenticios y Bebidas
■ Resto de actividades industriales

Participación en la cantidad de ocupados



■ Elaboración de Productos Alimenticios y Bebidas
■ Resto de actividades industriales

Analizando la información representada, se deduce que las agroindustrias relacionadas a la elaboración de productos alimenticios y bebidas tienen una participación significativa en el total de locales (31,0%) y del personal ocupado (26,0%) de la industria manufacturera Provincial.

Dentro de estas, como se observa en el siguiente cuadro, concentran la mayor proporción tanto de locales (80,0%) como de personal ocupado (55,0%), los establecimientos dedicados a la elaboración de productos de panadería y fabricación de pastas. A pesar de esto, el promedio de personal ocupado por local (3,3) es inferior al del resto de las actividades que componen el rubro de alimentos y bebidas.

Locales y personal ocupado de las agroindustrias dedicadas a la elaboración de productos alimenticios y bebidas según actividad

Provincia del Neuquén. Año 2004

Actividad	Locales	%	Personal Ocupado	%	Promedio PO por Local
Elaboración de Productos Alimenticios y Bebidas	321	100,0	1.553	100,0	4,8
Producción y Procesamiento de carnes	18	5,6	151	9,7	8,4
Preparación de frutas (jugos y conservas)	9	2,8	100	6,4	11,1
Elaboración de lácteos	12	3,7	62	4,0	5,2
Productos alimenticios (productos de panadería, pastas, etc)	257	80,1	856	55,1	3,3
Elaboración de Bebidas	25	7,8	384	24,7	15,4

Resultados provisionales

Fuente: Elaborado por la Dirección General de Estadística y Censos de la Provincia del Neuquén, en base a datos del CNE2004/2005.

Le siguen en importancia, con niveles bastante inferiores en cantidad de locales y personal ocupado, la elaboración de bebidas y la producción de carnes. Sin embargo, ambas actividades presentan promedios de personal ocupados por local (15,0 y 8,0 respectivamente) mayores a los del promedio del grupo (4,8), lo que indica el desenvolvimiento de la actividad en locales industriales de mayor tamaño. Entre estas últimas se destaca la reciente agroindustria vitivinícola que se viene realizando en la provincia desde hace algunos años.

Por último, si bien la elaboración de jugos se encuentra agrupada en un pequeño número de locales (2,8%) y reúne un porcentaje mínimo del personal ocupado (6,4%), es la actividad de mayor relevancia en cuanto a la generación de valor agregado entre las agroindustrias locales, tanto por su fuerte vinculación al sector agropecuario regional como por su contribución a las exportaciones de la Provincia.

PUBLICACIONES

En los meses de Octubre y Noviembre se han recibido en el Centro de Servicios Estadísticos de esta Dirección, para consulta de los interesados, las publicaciones que se detallan a continuación:

- ❖ **Anuario Estadístico de la Provincia del Neuquén** – Año 2005. Volumen 9 - Dirección General de Estadística y Censos de la Provincia del Neuquén.
 - ❖ **Banco Central de la República Argentina.** Información de Entidades Financieras. Superintendencia de Entidades Financieras y Cambiarias. Junio y Julio de 2007 - Banco Central de la República Argentina.
 - ❖ **Boletín Estadístico** – Año XLVIII – N° 9. Septiembre y Octubre de 2007 - Banco Central de la República Argentina.
 - ❖ **Boletín Estadístico** – Agosto, Septiembre y Octubre de 2007 – Gerencia de Estadísticas y Censos de la Provincia de Córdoba.
 - ❖ **Boletín Estadístico Mensual** – Agosto y Octubre de 2007 – Dirección de Estadísticas y Censos de la Provincia de Tierra del Fuego.
 - ❖ **Boletín Estadístico** – Año XIV - N° 116 de Enero a Abril de 2007 - Dirección General de Estadística y Censos de la Provincia del Neuquén.
 - ❖ **Comunicado de prensa** – Evolución de los precios al consumidor – Agosto, Septiembre y Octubre de 2007 – Dirección de Estadísticas y Censos de la Provincia de Tierra del Fuego.
 - ❖ **Comunicado de prensa** – Valorización mensual de la Canasta Básica Alimentaria – Agosto, Septiembre y Octubre de 2007 – Dirección de Estadísticas y Censos de la Provincia de Tierra del Fuego.
 - ❖ **EPI – Estadísticas de Productos Industriales** – Septiembre de 2007 – INDEC.
 - ❖ **Economic Report Year 2006** – Ministerio de Economía y Producción. Secretaría de Políticas Económicas.
 - ❖ **Información Municipal Básica.** Provincia del Neuquén. Años 2004 – 2005. Volumen 8 – Dirección General de Estadística y Censos de la Provincia del Neuquén.
 - ❖ **La Coyuntura de las PyME industriales.** Informe Coyuntural. Septiembre de 2007. Fundación Observatorio PyME.
 - ❖ **Indec Informa** – Octubre y Noviembre de 2007 – INDEC.
 - ❖ **Padrón de Industrias (ClaNaE – 97).** Junio de 2007 – Dirección General de Estadística y Censos de la Provincia del Neuquén.
 - ❖ **Padrón de Unidades Económicas (ClaNaE – 97).** Junio de 2007 – Dirección General de Estadística y Censos de la Provincia del Neuquén.
 - ❖ **Padrón de Industrias REPUE (ClaNaE – 97).** A 3 dígitos. Junio de 2007 – Dirección General de Estadística y Censos de la Provincia del Neuquén.
 - ❖ **SEC Informa** Septiembre y Octubre de 2007 - Dirección General de Estadística y Censos del Gobierno de la Ciudad Autónoma de Bs. As.
- EN SOPORTE MAGNETICO
- ❖ **Información Municipal Básica.** Provincia del Neuquén. Años 2004 / 2005 – Dirección General de Estadística y Censos de la Provincia del Neuquén.
 - ❖ **Padrón de Unidades Económicas (ClaNaE – 97).** A 3 y 5 dígitos. Junio de 2007 – Dirección General de Estadística y Censos de la Provincia del Neuquén.
- INFORMES Y NOTAS DE PRENSA
- ❖ **Actividad Industrial. Estimador Mensual Industrial (EMI)** – Octubre de 2007 – INDEC.
 - ❖ **Complejos exportadores.** 1° semestre. Año 2007 – INDEC.
 - ❖ **E.P.H.** – Mercado de Trabajo: Principales Indicadores. Datos anticipados del 3° trimestre de 2007 – INDEC.
 - ❖ **Encuesta de Centros de Compras (Shopping Centers)** – Septiembre y Octubre de 2007 – INDEC.
 - ❖ **Encuesta de Supermercados** – Septiembre Y Octubre de 2007 – INDEC.
 - ❖ **Encuesta de Turismo Internacional** – Aeropuerto Internacional de Ezeiza – 3° Trimestre 2007 – INDEC.
 - ❖ **Estimador Mensual Industrial (EMI)** – Septiembre y Octubre de 2007 – INDEC.
 - ❖ **Estimador mensual de la Actividad Económica** – Agosto, Septiembre y Octubre de 2007 – INDEC.
 - ❖ **Estadísticas de Servicios Públicos** – Septiembre y Octubre de 2007 – INDEC.
 - ❖ **Indicadores de Coyuntura de la Actividad de la Construcción** – Septiembre de 2007 (datos provisorios) – INDEC.
 - ❖ **Indicador Sintético de Energía (ISE)** – Septiembre de 2007 – INDEC.
 - ❖ **Índice de precios al consumidor en el GBA, Ciudad de Buenos Aires y partidos del GBA** – Septiembre y Octubre de 2007 – INDEC.
 - ❖ **Índice de Precios al Consumidor Nacional . 1ª Etapa** – Agosto, Septiembre y Octubre de 2007 – INDEC.
 - ❖ **Índice de salarios y coeficiente de variación salarial** – Agosto y Septiembre de 2007 – INDEC.
 - ❖ **Informe de coyuntura de la industria de la maquinaria agrícola** – 3° Trimestre de 2007 – INDEC
 - ❖ **Índice del costo de la construcción en el GBA** – Septiembre y Octubre de 2007 – INDEC.
 - ❖ **Índices de precios y cantidades del Comercio Exterior.** 3° Trimestre de 2007 – INDEC.
 - ❖ **Intercambio Comercial Argentino** – Septiembre y Octubre de 2007 – INDEC.
 - ❖ **Obreros ocupados, horas trabajadas y salario por obrero en la industria manufacturera** – 3° Trimestre de 2007 – INDEC.
 - ❖ **Sistema de índices de Precios Mayoristas** – Septiembre y Octubre de 2007 – INDEC.
 - ❖ **Utilización de la capacidad instalada en la industria** – Septiembre y Octubre de 2007 – INDEC.
 - ❖ **Valorización mensual de la canasta básica alimentaria y de la canasta básica total** – Aglomerado GBA – Septiembre y Octubre de 2007 – INDEC.