

**Indice de Precios al Consumidor de Bienes y Servicios en Neuquén Capital
Noviembre y Diciembre de 2007/Enero de 2008
Año base 1980=100**

Se informan los Indices de Precios al Consumidor de Neuquén Capital correspondientes a los meses de Noviembre y Diciembre de 2007 y Enero de 2008 y sus variaciones en relación al mes anterior.

Para cada mes se incluye la variación del conjunto de Bienes relevados, la variación del conjunto de Servicios y la variación del total de los mismos

Mes	Indice 1980=100	Variación respecto al mes anterior		
		Nivel general	Bienes	Servicios
Noviembre	14.875.847.592	0,88	% 0,57	4,53
Diciembre	15.067.298.211	1,29	1,29	1,22
Enero	15.232.285.548	1,10	1,02	1,92

Fuente: Dirección Provincial de Estadística y Censos de la Provincia del Neuquén.

**Indice de Precios al Consumidor
Neuquén capital
Año 2007**

El **Indice de Precios al Consumidor (IPC)** de Neuquén capital se elabora para medir los cambios de precios producidos durante cada mes, de un conjunto de 100 bienes y servicios. El relevamiento de los precios se efectúa mediante una observación por cada punto de venta durante la segunda quincena de cada mes.

La importancia del indicador está relacionada con que el mismo se utiliza como una medida de la variación de los precios en un período determinado. En este sentido, puede hablarse de inflación, cuando se observa un aumento continuo y sostenido en el nivel general de precios. No obstante ello, no puede considerarse como un índice de Costo de vida ya que este último debe reflejar los cambios en el monto de gastos que el consumidor destina para mantener constante su nivel de satisfacción o nivel de vida, lo cual llevaría a incluir los cambios permanentes en las preferencias de los consumidores.

El cálculo del **Indice de Precios** cuenta con un listado de bienes y servicios estable, conocido como canasta del índice, a fin de posibilitar la medición de las variaciones en los precios, sin estar afectado por cambios en la calidad de los bienes y servicios relevados.

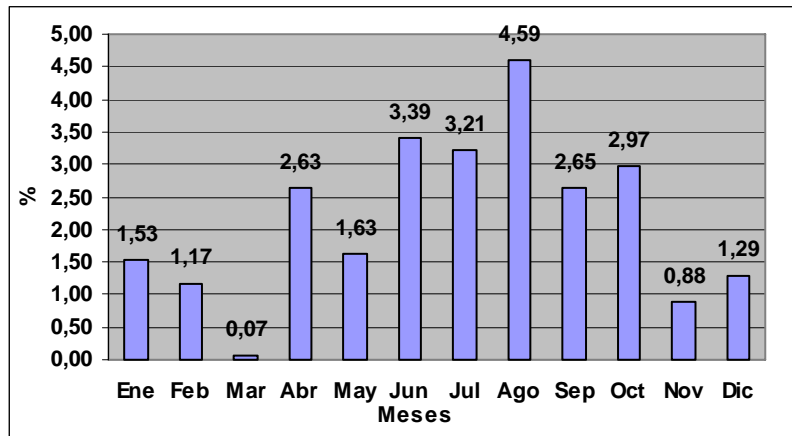
Los centros comerciales de la ciudad seleccionados como puntos de toma de precios son los supermercados de la ciudad, seleccionados estratégicamente en función de la población abastecida y teniendo en cuenta la mayor cobertura posible de productos de cada ramo.

También se provee de información de precios para un grupo de productos específicos (alquiler, servicios varios, etc), en donde el trabajo de campo se realiza sobre empresas de cada rubro en particular. El Índice de Neuquén capital, al no incluir las "ponderaciones", ya que no contempla la importancia de cada producto en el gasto total, no resulta comparable con un Índice Ponderado por una canasta familiar calculado a partir de información de encuestas de consumos y gastos de los hogares, tal el caso del IPC-GBA.

Durante el año 2007, el incremento de precios resultante fue de 29,23%, un valor significativamente superior al que se había observado en los últimos 3 años. Una de las razones del menor traslado hacia los precios internos manifestado en los años previos al 2007 puede ser explicada por el alto nivel de recursos ociosos existentes en ese período dentro del mercado laboral. En la medida que la demanda de empleo mejoró el uso de los factores de producción, con el crecimiento de la tasa de actividad y la fuerte disminución en la tasa de desocupación, se generó un clima propenso hacia una mayor presión sobre los precios internos.

En este sentido, los aumentos en los costos laborales, tanto del sector privado como público, el mayor estrechamiento del margen empresarial, junto al reacomodamiento de las tarifas de servicios públicos básicos, provocaron un crecimiento de los precios que superó los dos dígitos durante el año 2007. El aporte más fuerte se dio durante el mes de Agosto de 2007, donde el valor de la variación mensual alcanzó el 4,59%.

**Variación mensual del IPC
Neuquén capital. Enero/Diciembre 2007**



Nota: Variación respecto al mes anterior.

Fuente: Dirección Provincial de Estadística y Censos.

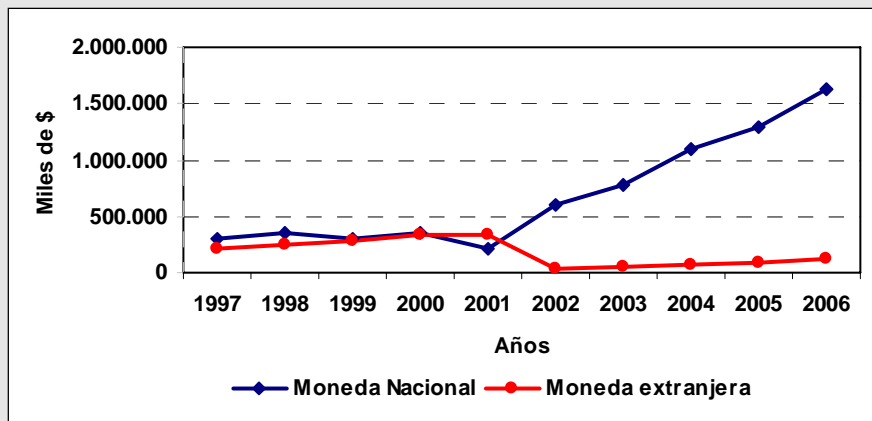
EL SECTOR FINANCIERO

Comprende aquellas actividades que tienen por objeto obtener fondos contrayendo pasivos (depósitos) por cuenta propia a los efectos de conceder créditos (préstamos) y/o adquirir activos financieros. A continuación se realiza un análisis de la evolución de la actividad financiera en la Provincia del Neuquén para el período comprendido entre 1997/2006, período que incluye años previos y posteriores a la crisis del 2001, a partir de la cual se desencadenó la devaluación de la moneda nacional.

El estudio parte de examinar el comportamiento de los saldos de depósitos y préstamos, tanto en moneda nacional como extranjera, que poseían las entidades bancarias de la Provincia entre los años 1997 y 2006.

Depósitos

**Evolución de los saldos depositados en moneda nacional y extranjera
Provincia del Neuquén
Años 1997/2006**



Fuente: Elaborado por la Dirección Provincial de Estadística y Censos de la Provincia del Neuquén, en base a en base a datos suministrados por el Banco Central de la República Argentina.

De la información representada gráficamente se puede deducir que los depósitos en moneda nacional experimentan en el año de la crisis (2001) una caída del 43,0% con respecto al año 2000. Sin embargo, post-crisis, los saldos depositados en moneda nacional crecen a tasas elevadas adquiriendo valores 4,5 veces superiores a los existentes en el 2000. En cambio los depósitos en moneda extranjera disminuyen significativamente (91,0%) en el año 2002 con respecto al 2001. Si bien comienzan a recuperarse lentamente a partir del año 2003, no alcanzan, hasta el año 2006, los valores previos a la devaluación del peso.

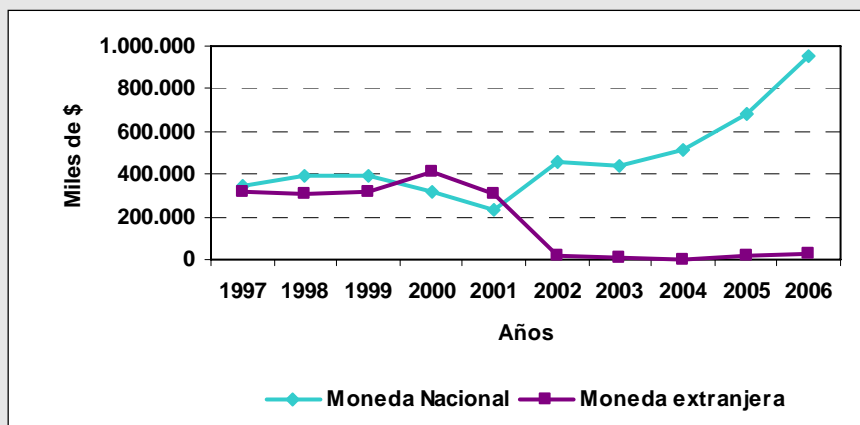
Parte de ésta tendencia de los saldos se explica por la pesificación de los depósitos en dólares implementada en el año 2002 por el decreto 214/2002 (art. 2). Este último establecía la conversión de los depósitos en moneda extranjera a pesos moneda nacional a razón de pesos uno con cuarenta centavos (\$ 1,40) por cada dólar.

Préstamos

Evolución de los saldos prestados en moneda nacional y extranjera

Provincia del Neuquén

Año 1997/2006



Fuente: Elaborado por la Dirección Provincial de Estadística y Censos de la Provincia del Neuquén, en base a datos suministrados por el Banco Central de la República Argentina.

En relación a los préstamos otorgados por las entidades bancarias, se puede observar que el comportamiento de los mismos tanto en moneda nacional como extranjera presentan una evolución similar a los depósitos en sus respectivas monedas. En el caso de los préstamos en dólares estos caen abruptamente en el año 2002 cuando se decreta la conversión de las deudas en dólares a pesos (decreto 214/2002, art.3).

En cuanto a los préstamos otorgados en moneda nacional, estos comienzan a descender a partir del año 1999, llegando a un mínimo en el año 2001 donde se revierte la tendencia a la baja.

Sin embargo, a pesar del incremento en los saldos desde el año 2002, las tasas de crecimiento son menores a las obtenidas por los depósitos en pesos en el mismo período.

MERCADO LABORAL

Encuesta Permanente de Hogares (EPH)

Aglomerado Neuquén-Plottier

Resultados del tercer trimestre del 2007

La Encuesta Permanente de Hogares (EPH) es un programa nacional de producción sistemática y permanente de indicadores sociodemográficos y socioeconómicos, que lleva a cabo el Instituto Nacional de Estadística y Censos (INDEC) con el fin de brindar, trimestralmente, información sociolaboral de la población de los principales aglomerados urbanos del país, en su mayoría capitales de provincia. Los indicadores del mercado de trabajo del aglomerado Neuquén-Plottier, correspondientes al tercer trimestre del año 2007, señalan que 4 de cada 10 personas del aglomerado trabaja o, sin tener empleo, lo busca activamente. Esto se observa en el nivel alcanzado por la **tasa de actividad** (43,2%); en la serie de trimestres considerados, ésta proporción se ha mantenido prácticamente estable, con un máximo de 45,9% en el primer trimestre de 2007.

Por su parte la **tasa de empleo**, es decir la relación entre población ocupada y población total, fue de 40,0%, menor que los dos trimestres anteriores de 2007, en particular respecto al comienzo del año cuando su nivel fue de 42,8%. En comparación con igual período del 2006, la tasa de empleo registró un aumento en 0,2 puntos.

Uno de los indicadores que muestra una tendencia favorable, es la **tasa de subocupación**, cuyo registro descendió a un 2,3%, es decir 3,2 puntos porcentuales con respecto al trimestre que lo antecede. Su descenso fue más marcado si se lo compara con un año atrás, cuando el nivel del indicador era tres veces superior.

La tasa de subocupación demandante, calculada como porcentaje entre la población que trabaja menos de 36 horas, desea trabajar más y busca trabajo y la población económicamente activa, fue 1,9%.

La subocupación no demandante (aquellos que se encuentran en la misma situación pero no buscan trabajo), fue la tasa que más bajó desde el tercer trimestre del 2006, llegando al 0,4%, esto representa la quinta parte de la registrada un año antes.

También se observa un comportamiento positivo de la **tasa de desocupación**. Si bien su valor, de 7,3% en el 3er trimestre de 2007, resultó levemente superior a los registros de ese año, es importante destacar que descendió un 22,3%, en comparación con igual trimestre del 2006.

Por último, comparando las actuales estimaciones con el tercer trimestre del año 2006, éstas reflejan una mejora significativa. En el tercer trimestre del año 2006 había aproximadamente 109.000 personas que pertenecían a la población económicamente activa, de ellas 10.000 eran desocupadas. Sin embargo, para el tercer trimestre del 2007 se registró la misma cantidad de población económicamente activa, mientras que la población desocupada fue de 2.000 personas menos, indicando la incorporación de éstas al mercado laboral.

**Tasa de actividad, empleo, desocupación y subocupación por trimestre
Aglomerado Neuquén-Plottier
Tercer trimestre de 2006 / Tercer trimestre de 2007**

Tasa	Año 2006		Año 2007		
	Trimestre 3º	4º ⁽¹⁾	1º	2º	3º
	%				
Actividad	43,9	///	45,9	44,0	43,2
Empleo	39,8	///	42,8	41,0	40,0
Subocupación	6,2	///	5,7	5,5	2,3
Subocupación demandante	3,7	///	2,7	3,0	1,9
Subocupación no demandante	2,5	///	3,0	2,5	0,4
Desocupación	9,4	///	6,7	6,9	7,3

⁽¹⁾ Debido a causas de orden administrativo no se relevó el 25,0% de la muestra y no se completaron distintas etapas del relevamiento. Los resultados parciales fueron incluidos en los totales de la región y en los dominios más agregados.

Fuente: Elaborado por la Dirección Provincial de Estadística y Censos de la Provincia del Neuquén en base a la Encuesta Permanente de Hogares. INDEC.

SITUACIÓN CONYUGAL

Matrimonios y Divorcios

Según informa la Dirección General del Registro Civil y Capacidad de las Personas en el año 2006 hubo, en toda la Provincia del Neuquén, 1.760 matrimonios, exactamente 100 más que los registrados en el año 2005 y alrededor de 200 más con respecto al 2004.

Por su lado, los divorcios tuvieron similar incremento al observado en los matrimonios, 122

más que el año anterior.

La relación entre matrimonios y divorcios muestra una tendencia claramente descendente, lo que significa que la cantidad de divorcios aumenta su incidencia sobre el número de matrimonios. Es así como puede observarse que mientras que en el año 2001 por cada 1 divorcio se registraban 5,3 matrimonios, en el año 2006 esta relación pasó a 1 divorcio cada 2,4 matrimonios.

**Matrimonios, divorcios y relación matrimonios/divorcios según año. Provincia del Neuquén
Años 2001/2006**

Año	Matrimonios	Divorcios	Relación matrimonios/divorcios
2001	1.611	304	5,3
2002	1.501	357	4,2
2003	1.592	398	4,0
2004	1.575	443	3,5
2005	1.660	611	2,7
2006	1.760	733	2,4

Fuente: Elaborado por la Dirección Provincial de Estadística y Censos de la Provincia del Neuquén, en base de la Dirección Provincial del Registro Del Estado Civil y Capacidad de las Personas.

Junto con el aumento de los divorcios y las separaciones, el crecimiento de las uniones consensuales ha sido uno de los rasgos significativos de la transformación de la familia a través de, entre otros determinantes, la desinstitucionalización de los vínculos conyugales.

Este tipo de unión ha ido instalándose en forma creciente como una alternativa válida al matrimonio; el cual estaría perdiendo su capacidad como institución que regula la vida en pareja, siendo compensado por la unión libre.

El *matrimonio* se define como la unión entre personas de distinto sexo realizada en la forma prevista por la ley, que confiere a los interesados determinados derechos y obligaciones.

Por *unión consensual* se entiende a la unión entre personas de distinto sexo formada a partir del consenso simple de los interesados sin que medie ninguna formalidad o ceremonia.

De acuerdo al censo de población 1991, un 27,1% de la población neuquina de 14 años y más estaba conviviendo en unión consensual y el resto lo hacía en unión legal (matrimonio). El primer tipo de unión superaba ampliamente el registro correspondiente al total del país que alcanzaba al 18,0 % de la población argentina.

En relación a las provincias que conforman la Región Patagonia, la Provincia del Neuquén también presenta las proporciones más altas de uniones consensuales.

Transcurridos diez años, los resultados del Censo Nacional de Población, Hogares y Viviendas 2001, dieron cuenta que el porcentaje de uniones consensuales en la provincia aumentó un 21,5% respecto a 1991. Un tercio de las parejas conformadas se encuentran en esta modalidad de unión, en tanto que de las 184.224 personas en pareja, 6 de cada 10 se encontraba en el marco de una unión legal o matrimonio.

**Porcentaje de uniones consensuales por año censal
 año censal según jurisdicción. Región Patagonia
 Años 1991-2001**

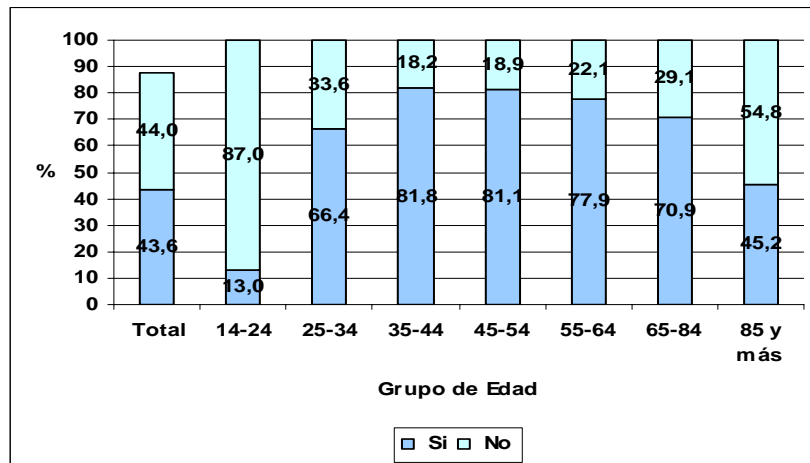
Jurisdicción	Uniones consensuales	
	1991	2001
	%	
País	17,9	27,2
Neuquén	27,1	34,9
Chubut	25,9	32,7
Río Negro	24,4	32,0
Santa Cruz	22,3	32,7
Tierra del Fuego	24,4	32,6

Fuente: Elaborado por la Dirección Provincial de Estadística y Censos de la Provincia del Neuquén en base a datos del Censo Nacional de Población y Vivienda 1991 y del Censo Nacional de Población, Hogares y Viviendas 2001. INDEC.

Un aspecto a destacar es que la propensión a conformar una unión consensual es marcadamente diferencial por edad. Éstas son más frecuentes entre

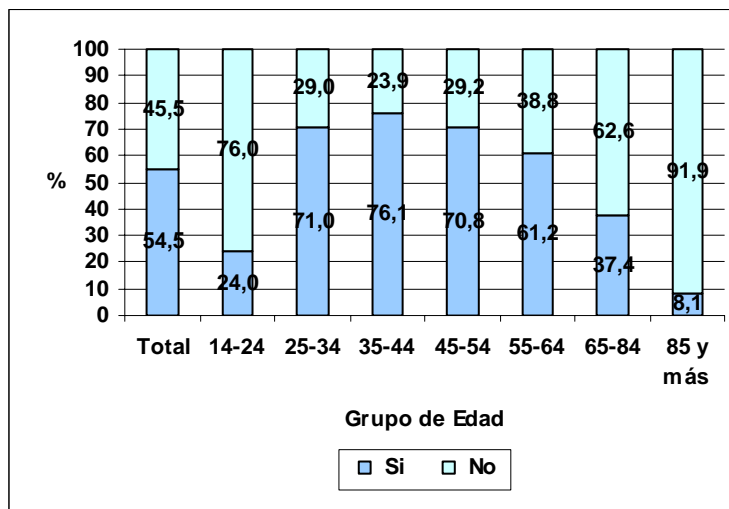
los jóvenes y su peso relativo va decreciendo en los grupos etareos superiores

Convivencia en pareja por grupo de edad. Varones
Provincia del Neuquén. Año 2001



Fuente: Elaborado por la Dirección Provincial de Estadística y Censos en base a datos del Censo Nacional de Población, Hogares y Viviendas 2001. INDEC.

Convivencia en pareja por grupo de edad. Mujeres
Provincia del Neuquén. Año 2001



Fuente: Elaborado por la Dirección Provincial de Estadística y Censos en base a datos del Censo Nacional de Población, Hogares y Viviendas 2001. INDEC.

En particular, resulta significativo el incremento en la proporción de uniones consensuales en el grupo de jóvenes de 20 a 29 años de edad de la Provincia del Neuquén entre los dos últimos censos de población. Por una parte, según datos del Censo 1991, el porcentaje de esta población que estaba en unión consensual era de 35,8 %, mientras que en el año 2001 este valor ascendió al 60,5 %, es decir que este tipo de uniones aumentaron un 68,9% entre ellos.

Otro grupo que muestra un importante incremento en esta tendencia a conformar pareja fuera del marco legal, es el de 14 a 19 años, con una diferencia de 18,5 puntos en el año 2001 respecto al año 1991.

La evolución en estos valores, está evidenciando una propensión cada vez más marcada entre los jóvenes de conformar uniones no institucionalizadas. Este comportamiento se puede relacionar a la postergación del matrimonio o a la consideración de la convivencia como una etapa previa a la consumación del mismo.

NACIMIENTOS

Se analizaron las bases de nacidos vivos de la provincia para el período comprendido entre los años 1987 y 2006. En el mismo se investigaron la edad de la madre y peso al nacer del niño excluyén-

dose los valores ignorados de ambas variables.

En primer lugar, se puede destacar la mejora en el registro de la información dado que en los primeros años, para las variables tomadas en cuenta, se registraba un porcentaje alrededor del 7,0% de ignorados (de ambas variables) en tanto que los últimos años estos valores se acercan al cero por ciento.

Edad de las madres

Se observó en más de la mitad de las bases estudiadas una edad mínima de la madre de 12 años.

En tanto que, las edades máximas se encuentran alrededor de los 50 años con excepción de los años 1987, 1993 y 1994 en los cuales las máximas superan esa edad.

Madres primerizas

El 31,9% de los nacimientos en el año 1987 corresponden a madres primerizas,¹ dicho porcentaje ha ido creciendo desde ese período en adelante hasta llegar en el 2006 al 40,3% de los nacimientos.

Observando estos mismos porcentajes por grupo de edad, advertimos que el porcentaje de madres primerizas se incrementa con los años en todos los grupos de edad.

En las madres primerizas menores de 17 años, el promedio de edad es de 15 años con una variabilidad de más menos 1 año. Dentro de este grupo de edad las primerizas representan el 80,0% en 1988 alcanzando el 95,0% en el 2006.

Las madres de 17 a 19 años de edad primerizas, tienen una edad media de 18 años con una variabilidad de más menos 1 año. En relación al total de su grupo de edad el porcentaje de madres primerizas va creciendo desde el 58,0% en 1987 al 79,0%

en el año 2006. Mientras que en las madres de 20 a 34 años de edad, este porcentaje es del 25,0% en 1987 alcanzando su valor máximo en el año 2006 con un 35,7%, siendo el promedio de edad de aproximadamente 24 años con una variabilidad de más menos 4 años.

Por último en el grupo de madres de 35 años y más, se observan los porcentajes más bajos de madres primerizas que oscilan entre 6,0 y 11,0%, las mismas tienen un promedio de edad de 37 años con una variabilidad de más menos 2 años.

Peso al nacer

En cuanto al peso del recién nacido, los valores mínimos oscilan entre 100 y 500 gramos. En la mayoría de los años el valor mínimo es cercano a los 400 gramos. Cabe destacar que estos valores corresponden a partos de embarazos de pocas semanas de gestación.

En tanto que, los valores máximos, superan los 5.000 gramos. El peso promedio está alrededor de los 3.200 gramos con una variación de más menos 550 gramos.

Corresponde aclarar que los valores máximos de la edad de la madre y el peso al nacer se presentan como casos poco comunes. Lo mismo sucede con los valores mínimos.

Relación entre peso al nacer y edad de la madre

Al analizar las dos variables en forma conjunta, se puede observar que en el tramo de edad de madres menores de 17 años, los nacimientos con pesos inferiores a 2.500 gramos obtienen los porcentajes mayores (oscilando entre 8,0 y 13,0%). Estos porcentajes disminuyen entre las edades de 17 a 34 para volver a aumentar entre las madres de 35 y más años. Esto muestra la incidencia del bajo peso al nacer en los grupos de edades extremas.

¹ Se considera primerizas a las madres de partos simples.

Pueblo Mapuche de la Región Patagónica

Según los datos relevados por la Encuesta Complementaria de Pueblos Indígenas (ECPI), realizada en los años 2004-2005, en la región muestral integrada por las provincias del Neuquén, Río Negro, Chubut, Santa Cruz y Tierra del Fuego, Antártida e Islas del Atlántico Sur, las 78.534 personas que se estimó que conforman el pueblo mapuche vive generalmente fuera de comunidades indígenas.

En el momento de la encuesta el 83,1% de los mapuches dijo no vivir en una comunidad y los entrevistados que al contrario, afirmaron residir en ella, fueron el 16,9%. De los primeros, el 11,3% vivió en alguna comunidad durante algún tiempo pero luego por diversas razones tuvo que irse, y el 87,8% aseguró nunca haber vivido en ellas.

Es mayor la presencia de población masculina en las comunidades indígenas pero entre las mujeres se observa más movilidad en comparación con los varones, pues de aquellas que al momento del relevamiento no residían allí, el 12,1% alguna vez lo había hecho; esta proporción descendía 10,5% entre los hombres.

Cuando se preguntó a los mapuches los motivos por los cuales dejaron de residir en la comunidad indígena, 4 de cada 10 respondieron que

fue por cuestiones laborales, la segunda causa más recurrente (27,9%) fue el de acompañar a un familiar, el 8,7% se alejó con el fin de poder comenzar sus estudios y por desalojo o reducción de espacios territoriales tuvo que marcharse el 4,0%. Para los varones la salida de la comunidad estuvo ligada principalmente a razones de trabajo, en tanto que para las mujeres fue importante tanto este motivo como el de acompañar a un familiar que emigraba.

Por otra parte, en lo que se refiere a su cultura, el 94,1% del total de los hogares mapuches considera que es muy importante rescatar y transmitir los conocimientos de sus antepasados, siendo solo el 3,5% el que responde en forma negativa. Aunque también es cierto que en la realidad no son muchos los que realizan y llevan a cabo sus costumbres originarias, ya que el 63,3% de los hogares no realiza prácticas propias de la cultura del pueblo mapuche.

Por último, cuando se informa a cerca del origen de los mapuches que residen en esta región muestral, el 96,3% son nativos de Argentina, y 9 de cada 10 de ellos afirma haber nacido en la misma provincia en la que vivía en el momento de la encuesta. Como se observa, este pueblo indígena no presenta importantes movimientos migratorios y no se registran altas inmigraciones ni emigraciones ni de países limítrofes ni de otras provincias argentinas.

**Población mapuche por residencia actual o pasada en una comunidad indígena según sexo
Región Muestral: Chubut, Neuquén, Río Negro, Santa Cruz y Tierra del Fuego, Antártida e Islas del Atlántico Sur
Años 2004/2005**

Sexo	Total	Residencia en una comunidad indígena					Ignorado
		Reside	No reside				
			Total	Residió	Nunca residió		
Total	78.534	13.237	65.279	7.359	57.298	622	(..)
Varones	40.019	7.237	32.772	3.432	28.943	397	(..)
Mujeres	38.515	6.000	32.507	3.927	28.355	(..)	(..)

Fuente: INDEC. Encuesta Complementaria de Pueblos Indígenas (ECPI) 204-2005.
Complementaria del Censo Nacional de Población, Hogares y Viviendas 2001.

**Población mapuche que no reside pero residió en una comunidad indígena por motivo por el que dejó de de residir en ella según sexo
Región Muestral: Chubut, Neuquén, Río Negro, Santa Cruz y Tierra del Fuego, Antártida e Islas del Atlántico Sur. Años 2004/2005**

Sexo	Población que no reside pero residió en una comunidad indígena	Motivo por el que dejó de residir en una comunidad indígena					Ignorado
		Estudio	Trabajo	Acompañar a un familiar	Desalojo o reducción de espacios territoriales	Otro	
Total	7.359	641	3.193	2.053	298	813	361
Varones	3.432	(..)	1.697	750	(..)	389	(..)
Mujeres	3.927	398	1.496	1.303	(..)	424	(..)

Fuente: INDEC. Encuesta Complementaria de Pueblos Indígenas (ECPI) 204-2005.
Complementaria del Censo Nacional de Población, Hogares y Viviendas 2001.

En los meses de Diciembre 2007 y Enero 2008 se han recibido en el Centro de Servicios Estadísticos de esta Dirección, para consulta de los interesados, las publicaciones que se detallan a continuación

- **Boletín Informativo** – Índices de Confianza al Consumidor, Ahorrista y Familias para la Argentina – Agosto, Septiembre, Octubre, Noviembre y Diciembre de 2007 y Enero de 2008 – Fundación Mercado.
- **Anuario Estadística de Hechos Delictivos** – Año 2006 - Jefatura de Policía de la Provincia del Neuquén.
- **Banco Central de la República Argentina.** Información de Entidades Financieras. Superintendencia de Entidades Financieras y cambiarias. Agosto de 2007 - Banco Central de la República Argentina.
- **Boletín Estadístico** – Año XLVIII – N° 11. Noviembre de 2007 - Banco Central de la República Argentina.
- **Boletín Estadístico** – Noviembre de 2007 – Gerencia de Estadísticas y Censos de la Provincia de Córdoba.
- **Comunicado de prensa** – Evolución de los precios al consumidor – Noviembre y Diciembre de 2007 – Dirección de Estadísticas y Censos de la Provincia de Tierra del Fuego.
- **Comunicado de prensa** –Valorización mensual de la Canasta Básica Alimentaria – Noviembre y Diciembre de 2007 – Dirección de Estadísticas y Censos de la Provincia de Tierra del Fuego.
- **Encuesta Provincial de Hogares. Noviembre 2002 / Septiembre de 2007** – Dirección General de Estadística y Censos de la Provincia del Neuquén.
- **La Coyuntura de las PyME industriales.** Informe Coyuntural – 03. Año 2007. Fundación Observatorio PyME.
- **Informe Estadístico Mensual.** Informe N° 82. Diciembre de 2007 – Instituto Provincial de Estadística y Censos de la Provincia de Misiones.
- **Indec Informa** – Diciembre de 2007 – INDEC.
- **Registro de Unidades Económicas (REPUE).** Años 2002 - 2007 – Dirección General de Estadística y Censos de la Provincia del Neuquén.
- **SEC Informa** Diciembre de 2007 - Dirección General de Estadística y Censos del Gobierno de la Ciudad Autónoma de Bs. As.
- **dos urbanos.** Resultados 3º trimestre de 2007 – INDEC.
- **Encuesta de comercio de Electrodomésticos y Artículos para el Hogar** – 3º trimestre de 2007 – INDEC.
- **Encuesta de Centros de Compras (Shopping Centers)** – Noviembre y Diciembre de 2007 – INDEC.
- **Encuesta de Supermercados** – Noviembre y Diciembre de 2007 – INDEC.
- **Estimaciones Trimestrales de Balance de Pagos** - 3º trimestre de 2007 – INDEC.
- **Estimador mensual de la Actividad Económica** – Octubre y Noviembre de 2007 – INDEC.
- **Estimador Mensual Industrial (EMI)** – Diciembre de 2007 – INDEC.
- **Estadísticas de Servicios Públicos** – Noviembre y Diciembre de 2007 – INDEC.
- **Evolución de la Distribución Funcional del Ingreso.** Remuneración del trabajo asalariado. 3º Trimestre 2007 – INDEC.
- **Indicadores de Coyuntura de la Actividad de la Construcción** – Noviembre y Diciembre de 2007 (datos provisorios) – INDEC.
- **Indicador Sintético de Energía (ISE)** – Diciembre de 2007 – INDEC.
- **Índice de precios al consumidor en el GBA, Ciudad de Buenos Aires y partidos del GBA** – Noviembre y Diciembre de 2007 – INDEC.
- **Índice de Precios al Consumidor Nacional . 1ª Etapa** – Noviembre y Diciembre de 2007 – INDEC.
- **Índice de Precios al Consumidor.** Noviembre y Diciembre de 2007 - Dirección General de Estadística y Censos de la Provincia de Río Negro.
- **Índice de salarios y coeficiente de variación salarial** 4º Trimestre – Octubre de 2007 y Noviembre de 2007 – INDEC.
- **Informe de coyuntura de la industria de la maquinaria agrícola** – 3º Trimestre de 2007 – INDEC
- **Índice del costo de la construcción en el GBA** – Noviembre de 2007 – INDEC.
- **Intercambio Comercial Argentino** – Noviembre de 2007 – INDEC.
- **Intercambio Comercial Argentino** – Datos provisorios del año 2006 y cifras estimadas del año 2007 – INDEC.
- **Informe de Avance del Nivel de Actividad** – 3º trimestre 2007 - INDEC.
- **La industria farmacéutica en la Argentina** – 3º trimestre 2007 - INDEC.
- **Obreros ocupados, horas trabajadas y salario por obrero en la industria manufacturera** – 4º Trimestre de 2007 – INDEC.
- **Sistema de índices de Precios Mayoristas** – Noviembre y Diciembre de 2007 – INDEC.
- **Utilización de la capacidad instalada en la industria** – Noviembre y Diciembre de 2007 – INDEC.
- **Valorización mensual de la canasta básica alimentaria y de la canasta básica total** – Aglomerado GBA – Noviembre y Diciembre de 2007 – INDEC.

EN SOPORTE MAGNETICO

- **Anuario Estadístico de la Provincia del Neuquén** – Año 2005. Volumen 9 - Dirección General de Estadística y Censos de la Provincia del Neuquén.
- **Anuario Estadística de Hechos Delictivos** – Año 2006 - Jefatura de Policía de la Provincia del Neuquén.
- **Cuentas Nacionales.** Resultados elaborados por la Dirección Nacional de Cuentas Nacionales. 3º trimestre. Año 2007 – INDEC.

INFORMES Y NOTAS DE PRENSA

- **Accesos a Internet** – Septiembre de 2007 - INDEC.
- **Demanda laboral insatisfecha en la Argentina** – 3º trimestre 2007 - INDEC.
- **E.P.H.** – Mercado de Trabajo: Principales Indicadores. Resultados del 3º trimestre de 2007 – INDEC.
- **E.P.H.** – Indicadores socioeconómicos – 28 aglomera-

SIGNOS CONVENCIONALES

Dato estimado a partir e la muestra, con CV superior al 25%.	(..)
Dato que no corresponde presentar debido a la naturaleza de las cosas o del cálculo	///