

**Índice de Precios al Consumidor de Bienes y Servicios en Neuquén Capital
 Primer Trimestre 2008
 Año base 1980=100**

Las variaciones mensuales registradas en el Índice de Precios de la ciudad de Neuquén en los tres primeros meses del año 2008 en relación con el mes anterior presentan diferentes comportamientos según se trate del grupo de Bienes o del grupo Servicios.

La variación del Nivel General responde principalmente a los aumentos del conjunto de bienes, en particular alimentos, por ser éstos los de mayor peso relativo en el relevamiento.

En el mes de Febrero la variación del 3,94% obedece principalmente al impacto del grupo alimentos, especialmente las carnes, que en conjunto aumentaron un 11,39%, aunque también lo hicieron con menor intensidad las verduras, productos lácteos y productos de panificación.

Durante este mes también se verificaron aumentos en el alquiler de la vivienda y en los servicios vinculados con la indumentaria.

Por su parte, en el mes de Marzo, después del fuerte impacto de los precios en los alimentos durante el mes anterior, se observaron incrementos menos intensos en todos los ítems del grupo, que rondaron entre el 2,0% y 3,0% en general.

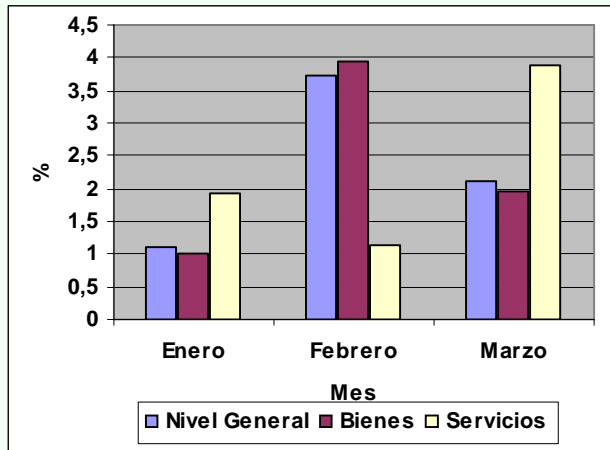
En este mes fueron más fuertes los aumentos en el caso de los servicios, en particular, en atención médica, tintorería y en menor medida en el alquiler.

Se destaca que el impacto del desabastecimiento no fue tan notorio, debido a que la toma de precios se realiza durante la tercera semana del mes.

Mes	Índice 1980=100	Variación respecto al mes anterior		
		Nivel general	Bienes	Servicios
		%		
Enero	15.232.285.548	1,10	1,02	1,92
Febrero	15.798.840.948	3,72	3,94	1,13
Marzo	16.131.528.868	2,11	1,95	3,90

Fuente: Dirección Provincial de Estadística y Censos de la Provincia del Neuquén.

Variación mensual del IPC. Primer trimestre de 2008



Fuente: Dirección Provincial de Estadística y Censos de la Provincia del Neuquén.

Centro de Servicios Estadísticos

El Centro de Servicios Estadísticos, de la Dirección Provincial de Estadística y Censos, tiene por objetivo brindar un servicio ágil, completo y dinámico. Es el esfuerzo colectivo y cotidiano de quienes constituyen esta Dirección. Puesto que su fin primordial, es brindar información específica. La misma se encuentra ordenada por origen y clasificada alfabéticamente por tema.

Los datos disponibles son suministrados por Organismos Públicos y Privados, tanto de la Provincia del Neuquén como del resto de las provincias, de Naciones Unidas y de otros Países.

Este Centro, especializado y al servicio del público, dispone de información estadística que según la temática abordada, puede ser Actual o Histórica, se encuentra organizada en colecciones, series, tesis, estudios.

La demanda del vasto fondo documental, como así los recursos informáticos, se satisfacen por medio de una asistencia personalizada y asesoramiento técnico.

Las múltiples demandas provienen de una gran diversidad de usuarios de instituciones públicas y privadas, empresas, investigadores, historiadores, docentes y estudiantes en general.

ENCUESTA PERMANENTE DE HOGARES

Total de Aglomerados Urbanos, Región Patagonia y Aglomerado Neuquén-Plottier
4to. Trimestre de 2007

La Encuesta Permanente de Hogares (EPH) es un programa nacional de producción sistemática y permanente de indicadores sociodemográficos y socioeconómicos, que lleva a cabo el Instituto Nacional de Estadística y Censos (INDEC) conjuntamente con las Direcciones Provinciales de Estadística. Tiene por objeto brindar información actualizada acerca de ciertas características de la población. El relevamiento de los datos es de forma continua obteniéndose indicadores trimestrales y semestrales.

El aglomerado Neuquén-Plottier comenzó con la metodología trimestral a partir de la segunda mitad del año 2006. Anteriormente, desde 2003, la producción de datos se realizaba por semestres.

A continuación se presenta la serie de las principales tasas que indican el comportamiento del mercado laboral, desde el tercer trimestre del año 2006 hasta el cuarto trimestre del año 2007 del Aglomerado Neuquén-Plottier, comparadas con las tasas del total de Aglomerados Urbanos del País y las de la Región Patagonia.

Para el Aglomerado Neuquén-Plottier, el cuarto trimestre del año 2007 señala que del total de la población el 45,6% trabaja, y el que no tiene empleo, lo busca activamente. Esto se observa en el nivel alcanzado por la **tasa de actividad** que es el mayor valor de la serie considerada, habiendo aumentado en 2,4 puntos porcentuales respecto al trimestre anterior.

En cambio, para el Total de Aglomerados se advierte una leve disminución, siendo la menor de la serie y para la Región Patagonia se observa un pequeño incremento, acercándose al mayor valor de la serie que fue registrado en tercer trimestre del año 2006.

Por su parte en el Aglomerado Neuquén-Plottier, la **tasa de empleo**, es decir la relación entre población ocupada y población total, fue de 43,1%, registrando un aumento de 3,1 puntos respecto al tercer trimestre del mismo año. Dicho valor también es el más alto del período presentado e indica una reactivación del empleo.

Comparando a este indicador con las otras áreas geográficas, se observa la misma situación para la Región Patagonia no así para el total de Aglomerados Urbanos del País, que registra una disminución y se ubica en el nivel observado en el cuarto trimestre del año 2006.

A su vez la **tasa de subocupación**, correspondiente al Aglomerado Neuquén-Plottier, ascendió a 4,4% respecto al trimestre anterior cuando su registro había caído al 2,3%. De todos modos se observa una tendencia descendente de este indicador. El nivel de la subocupación del Total Aglomerados Urbanos del País representa el doble de la de Neuquén-

Plottier y la de la Patagonia.

En lo que respecta a la **tasa de desocupación**, ésta disminuyó en las tres jurisdicciones consideradas siendo, en los tres casos, el menor registro de todo el lapso de tiempo contemplado.

El registro de Neuquén – Plottier descendió en un 26,0% respecto al trimestre anterior, de manera similar resultó la baja de la desocupación de la Región Patagonia (23,8%) en tanto que en el Total de Aglomerados Urbanos del País la disminución de este indicador fue de 7,5%.

En líneas generales, para las áreas geográficas analizadas existe una recuperación positiva del mercado laboral. El conjunto de indicadores señala, mayor población activa por el incremento de aquellos que tienen un trabajo ya que simultáneamente se ha reducido la población con problemas de empleo.

En particular para el Aglomerado Neuquén-Plottier, las cifras absolutas estimadas indican una mejora significativa para el mercado de trabajo local. En el tercer trimestre del año 2007 había aproximadamente 109.000 personas que pertenecían a la población económicamente activa, mientras que para el trimestre siguiente este grupo ascendió a 116.000, de las cuales 110.000 eran ocupados (9.000 personas más respecto al trimestre anterior) y 6.000 personas en situación de desempleo. A su vez este último grupo, comparado con el trimestre anterior, se redujo en 2.000 personas.

Total de Aglomerados Urbanos, Región Patagonia y Aglomerado Neuquén - Plottier
Tercer trimestre de 2006/ Cuarto trimestre de 2007

Tasa	Año 2006 Trimestre		Año 2007 Trimestre			
	3º	4º	%			
			1º	2º	3º	4º
Actividad						
Total Aglomerados	46,3	46,1	46,3	46,3	46,2	45,6
Región Patagonia	45,9	45,5	45,1	45,0	45,0	45,7
Neuquén-Plottier	43,9	(1)	(2)	44,0	43,2	45,6
Empleo						
Total Aglomerados	41,6	42,1	41,7	42,2	42,4	42,1
Región Patagonia	42,2	42,6	42,4	42,2	42,2	43,5
Neuquén-Plottier	39,8	(1)	(2)	41,0	40,0	43,1
Subocupación						
Total Aglomerados	11,1	10,8	9,3	10,0	9,3	9,1
Región Patagonia	5,7	4,9	4,6	4,3	3,5	3,9
Neuquén-Plottier	6,2	(1)	(2)	5,5	2,3	4,4
Desocupación						
Total Aglomerados	10,2	8,7	9,8	8,5	8,1	7,5
Región Patagonia	8,0	6,4	6,1	6,3	6,3	4,8
Neuquén-Plottier	9,4	(1)	(2)	6,9	7,3	5,4

(1) Debido a causas de orden administrativo no se relevó el 27% de la muestra y no se completaron distintas etapas del relevamiento. Los resultados parciales fueron incluidos en los totales de la región y en los dominios mas agregados.

(2) Debido a causas de orden administrativo no se relevó el 25% de la muestra y no se completaron distintas etapas del relevamiento. Los resultados parciales fueron incluidos en los totales de la región y en los dominios mas agregados.

Fuente: Elaborado por la Dirección Provincial de Estadística y Censos de la Provincia del Neuquén en base a datos de la Encuesta Permanente de Hogares. INDEC.

**Indice de Demanda Laboral
Neuquén - Plottier
Octubre 2007**

La demanda laboral del mes de Octubre de 2007, registra una caída del -3,1% respecto al mes de Septiembre de dicho año, y del -38,7% respecto a un año atrás.

Un análisis más desagregado permite diferenciar las distintas evoluciones en cada grupo considerado.

Entre Septiembre de 2007 y Octubre de 2007, se observa que el mayor aumento se registró en las ocupaciones de Producción Agropecuaria (87,0%), y de Auxiliares de Producción y Servicios (74,1%).

Las ocupaciones de la Producción Extractiva, Energética y Construcción no regis-

traron cambios.

En tanto que la demanda laboral para el grupo ocupacional de Dirección es el que más disminuyó (-66,7%). También fue menor la demanda de ocupaciones de Servicios Sociales Básicos (-37,2%) y de Producción Industrial (-4,2 %).

El comportamiento de este indicador de un año a otro, registró variaciones de distinta intensidad, observándose incrementos en la demanda de trabajadores para ocupaciones de producción Agropecuaria (330,0 %), de Servicios Sociales Básicos (19,6 %) y de Servicios Varios (8,2 %).

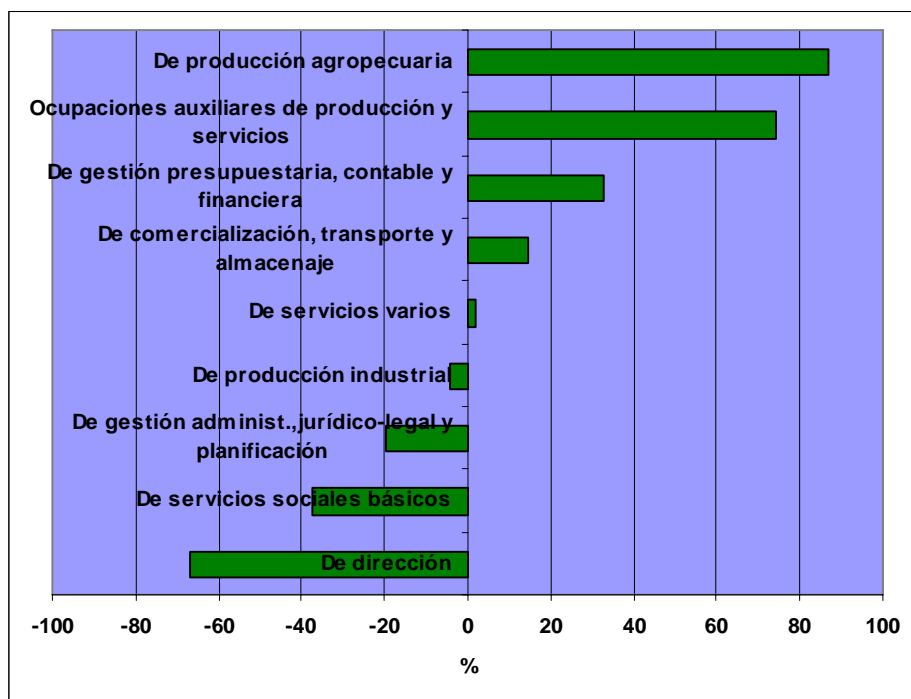
Fue menor el índice de Octubre 2007 respecto al del mismo mes de 2006, en ocupaciones de Comercialización, Transporte y Almacenaje; de Dirección, y de Gestión Administrativa, Jurídico-Legal y Planificación (-63,5%, -54,5% y -48,0 % respectivamente).

**Indice de demanda laboral y variación porcentual mensual y anual según grupo ocupacional. Octubre de 2007
Neuquén - Plottier. Año Base 1996**

Grupo ocupacional	Octubre 2007	Variación Mensual %	Variación Anual %
Total	743,7	-3,1	-38,7
De dirección	222,2	-66,7	-54,5
De gestión administ., jurídico-legal y planificación	257,6	-19,5	-48,0
De gestión presupuestaria, contable y financiera	435,9	32,8	-3,4
De comercialización, transporte y almacenaje	638,4	14,5	-63,5
De servicios sociales básicos	1.888,5	-37,2	19,6
De servicios varios	1.000,6	1,9	8,2
De producción agropecuaria	1.394,6	87,0	330,0
De producc. extractiva, energ. y construcción	664,0	-	5,3
De producción industrial	769,5	-4,2	-19,2
Ocupaciones auxiliares de producción y servicios	867,7	74,1	-2,1

Fuente: Elaborada por la Dirección Provincial de Estadística y Censos, en base a avisos sobre solicitudes de empleo publicados en los diarios de la zona.

**Variación porcentual mensual del Índice de demanda laboral
Octubre de 2007. Neuquén - Plottier. Año base 1996**



Fuente: Elaborada por la Dirección Provincial de Estadística y Censos, en base a avisos sobre solicitudes de empleo publicados en los diarios de la zona.

DEMOGRAFIA

Mortalidad según principales causas de muerte. Años 2002/2006

La tasa de mortalidad según causa de muerte relaciona las muertes acaecidas en la población por una causa específica (o grupos de causas) con la población total del área por cada 100.000 habitantes.

Según datos de la Subsecretaría de Salud de la Provincia del Neuquén, el total de defunciones registradas en la Provincia en el año 2006 se incrementó en 3,1% respecto al año anterior y en 11,2% en relación al año 2002.

Durante el año 2006 acaecieron en la provincia 617 defunciones como consecuencia del padecimiento de algún tipo de tumor; dicha cifra representa una tasa de mortalidad de 116,4%000. En relación al año anterior, esta tasa disminuyó en 5,2 puntos, mientras que respecto al año 2002, la diferencia es de 12,1 puntos más.

Dentro del grupo de las principales 5 causas de muerte, la tasa de mortalidad más baja en el año 2006 corresponde a defunciones ocurridas por afecciones perinatales (defunciones tardías y de nacidos vivos durante la primera semana de vida). Respecto al registro de 2002 la cantidad de defunciones por este motivo disminuyó en un 16,4%.

En el período considerado, salvo en los años 2004 y 2005, los accidentes han constituido la tercera causa de muerte de la población de la provincia, habiendo ascendido el registro de éstas, en 2006, en un 22,3% en relación al del año 2002.

Es importante destacar que en el año 2002, las enfermedades circulatorias y los tumores presentan la misma tasa de mortalidad; situación que desde 2003 cambia, dado al ascenso sostenido de las defunciones por tumores. Éstas se incrementaron en un 19,3% entre 2002 y 2006, mientras que aquellas, por enfermedades circulatorias, disminuyeron en un 3,9%.

**Defunciones registradas y tasa de mortalidad según principales causas de muerte
Provincia del Neuquén. Años 2002/2006**

Principales causas de muerte	2002		2003		2004		2005		2006	
	Defun- ciones	Tasa de morta- lidad	Defun- ciones	Tasa de morta- lidad	Defun- ciones	Tasa de morta- lidad	Defun- ciones	Tasa de morta- lidad	Defun- ciones	Tasa de morta- lidad
Total	2.135	%000 ///	2.247	%000 ///	2.285 ⁽¹⁾	%000 ///	2.302 ⁽²⁾	%000 ///	2.374	%000 ///
Enfermedades circulatorias	517	104,3	528	104,7	540	105,3	491	94,2	497	93,7
Tumores	517	104,3	552	109,5	570	111,2	634	121,6	617	116,4
Accidentes	166	33,5	171	33,9	141	27,5	161	30,9	203	38,3
Enfermedades infecciosas	161	32,5	155	30,7	196	38,2	192	36,8	177	33,4
Afecciones Perinatales	61	12,3	58	11,5	57	11,1	43	8,2	51	9,6
Resto de las causas	713	143,9	783	155,3	781	152,3	781	149,8	829	156,4

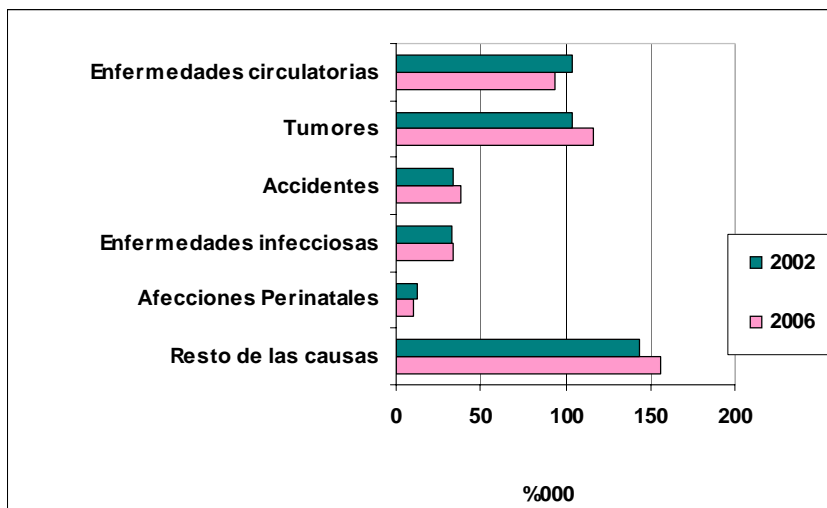
⁽¹⁾ No se incluyen 3 muertes ocurridas fuera de término.

⁽²⁾ Se incluyeron 5 muertes ocurridas fuera de término

Nota: Las tasas se han calculado con la proyección de población realizada por INDEC en el 2005, a partir de los datos del Censo Nacional de Población, Hogares y Viviendas 2001.

Fuente: Elaborado por la Dirección Provincial de Estadística y Censos de la Provincia del Neuquén, en base a datos de la Subsecretaría de Salud.

**Tasa de mortalidad según principales causas de muerte
Provincia del Neuquén. Años 2002 y 2006**



Nota: Las tasas se han calculado con la proyección de población realizada por INDEC en el 2005 a partir de los datos del Censo Nacional de Población, Hogares y Viviendas 2001.

Fuente: Elaborado por la Dirección Provincial de Estadística y Censos de la Provincia del Neuquén, en base a datos de la Subsecretaría de Salud.

SEGURIDAD SOCIAL

La cantidad de los afiliados al Instituto de Seguridad Social del Neuquén (I.S.S.N) (incluyendo los de las delegaciones de Capital Federal, Mar del Plata, Las Grutas, Bariloche y Cipolletti), es de 186.361 personas a diciembre de 2007, de los cuales el 54,8% son mujeres.

Considerando la distribución de los mismos, según grupos de edad, el mayor porcentaje corresponde al grupo etario de 10 a 14 años (11,2%), mientras que la menor cantidad de afiliados se da en los grupos de 75 a 79 años y de 80 y más con un 1,1%.

Cantidad de afiliados del Instituto de Seguridad Social del Neuquén según departamento. Provincia del Neuquén. A Diciembre de 2007

Departamento	Cantidad de afiliados	Población proyectada	Relación afiliados/población %
TOTAL	182.831	538.952	33,9
Aluminé	2.796	7.330	38,1
Añelo	2.049	9.952	20,6
Catan Lil	552	2.534	21,8
Chos Malal	8.137	16.012	50,8
Collón Curá	1.805	4.707	38,3
Confluencia	116.060	345.203	33,6
Huiliches	5.099	15.403	33,1
Lacar	8.498	32.408	26,2
Loncopué	3.207	7.317	43,8
Los Lagos	2.868	13.928	20,6
Minas	4.218	8.756	48,2
Ñorquín	2.357	6.171	38,2
Pehuenches	3.719	18.906	19,7
Picún Leufú	1.960	4.792	40,9
Picunches	2.809	6.897	40,7
Zapala	16.697	38.636	43,2

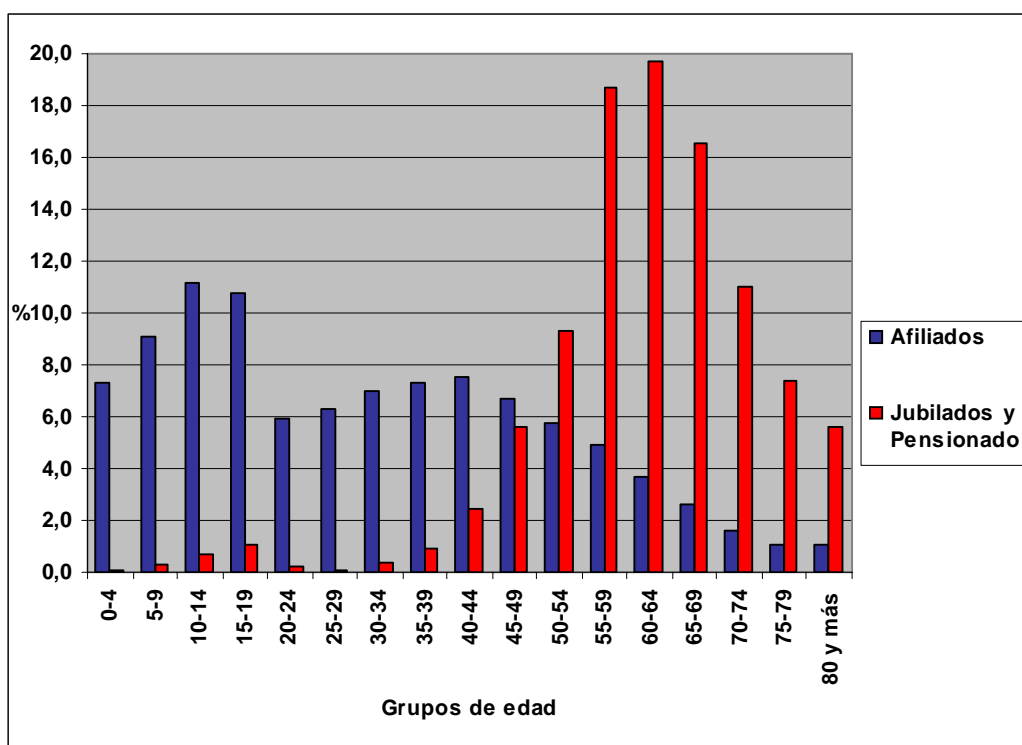
Fuente: Elaborado por la Dirección Provincial de Estadística y Censos de la Provincia del Neuquén, en base a datos del Instituto de Seguridad Social del Neuquén. Departamento de Estadística.

Es importante destacar que el total de afiliados de la obra social, al año de referencia, representa el 33,9% (poco más de un tercio) de la población proyectada para la Provincia al mismo año. A nivel de departamento, en Chos Malal esa proporción supera el 50,0% (50,8%), y en Minas, Loncopué, Picún Leufú, Picunches y Zapala es superior al 40,0%.

En cuanto a la cantidad de beneficiarios previsionales, los mismos ascienden a 11.284 al año 2007, de los cuales 6.693 son mujeres y 4.591 son varones. Del total mencionado, el 81,4% son jubilados siendo pensionados el 18,6% restante.

Los mayores porcentajes de beneficiarios se ubican en los grupos etarios de 60 a 64 años (19,7%) y de 55 a 59 (18,7%).

Distribución relativa de Afiliados y Beneficiarios previsionales del Instituto de Seguridad Social del Neuquén según grupo de edad Provincia del Neuquén. A Diciembre de 2007



Fuente: Elaborado por la Dirección Provincial de Estadística y Censos de la Provincia del Neuquén, en base a datos del Instituto de Seguridad Social del Neuquén. Departamento de Estadística.

SEGURIDAD PÚBLICA

Accidentes de Tránsito

En base a datos de la Dirección de Tránsito de la Policía de la Provincia del Neuquén, en el año 2006 se registraron 7.567 accidentes de tránsito automotor; lo cual significa una disminución del 5,6% con el total registrado en el año 2005, cuando se alcanzó la cifra máxima de la serie 2001/2006, 8.015 accidentes.

El año en que menos accidentes de tránsito se registraron, correspondió al año 2002 restando más de 2.400 casos en relación a los del 2005.

Entre el primero y el último año del período considerado, se observa un incremento porcentual del 7,0% en este tipo de hechos.

A lo largo del período 2001 a 2006, alrededor de 5 de cada 10 accidentes de tránsito se registraron en los primeros seis meses del año. En 2006, el 53,5% de los acciden-

tes denunciados ocurrieron durante el primer semestre, en tanto que en los meses de noviembre y diciembre, se registró la baja más significativa de este tipo de hechos.

El mes de julio es el que registró la mayor proporción de accidentes correspondientes al año 2006 (11,0% del total). En este año el promedio mensual de accidentes de tránsito fue de 630 y el promedio diario fue de 21.

Ese mismo año, acaecieron en la Provincia, 39 accidentes de tránsito con al menos una víctima fatal, lo que representa el 0,5% del total de los accidentes y un aumento del 2,6% respecto a lo sucedido en 2005.

Del total de accidentes con personas que sufrieron algún tipo de lesión, las lesiones graves se incrementaron un 32,4% de un año a otro. En cambio disminuyeron en un 6,9% los accidentes con sólo daños materiales como consecuencia.

Accidentes de tránsito automotor por año según mes Provincia del Neuquén. Años 2001/2006

Mes	Año					
	2001	2002	2003	2004	2005	2006
Total	7.073	5.535	5.825	6.636	8.015	7.567
Enero	623	498	398	454	647	656
Febrero	568	457	388	454	588	579
Marzo	559	495	477	603	649	633
Abril	657	502	479	571	571	730
Mayo	662	497	503	575	680	745
Junio	694	385	380	566	735	704
Julio	661	499	535	543	720	831
Agosto	552	411	542	533	731	777
Septiembre	553	436	512	549	694	713
Octubre	537	418	560	599	624	525
Noviembre	514	476	530	609	733	399
Diciembre	493	461	521	580	643	275

Fuente: Elaborado por la Dirección Provincial de Estadística y Censos de la Provincia del Neuquén, en base a datos de la Dirección de Tránsito de la Policía de la Provincia.

Accidentes por año según tipo de daño Provincia del Neuquén. Años 2005 y 2006

Tipo de daño	Año	
	2005	2006
Total	8.015	7.567
Sólo daños materiales	6.944	6.462
Lesiones leves	817	780
Lesiones graves	216	286
Víctimas fatales	38	39

Fuente: Elaborado por la Dirección Provincial de Estadística y Censos de la Provincia del Neuquén, en base a datos de la Dirección de Tránsito de la Policía de la Provincia.

INDUSTRIAS METALÚRGICAS

Según datos del Censo Nacional Económico del año 2004, las industrias dedicadas a la fabricación de productos metálicos concentran aproximadamente el 17,0% del total de locales industriales de la Provincia, siendo en términos de cantidad de establecimientos, la segunda rama de mayor importancia después de las industrias alimenticias.

En relación a la cantidad de personas ocupadas, esta actividad emplea el 8,0% del personal del sector de la Provincia, lo que posiciona a la rama en tercer lugar, detrás de las industrias alimenticias y de fabricación de productos cerámicos. Por otra parte, con respecto al tamaño de las empresas que integran la actividad, estas ocupan en promedio un total de 4 personas por local.

A pesar de su importancia relativa en cantidad de locales y personal ocupado, el valor de la producción como el valor agregado de los establecimientos metalúrgicos representan sólo un 2,0% del total sectorial. Esto se explica por la significativa participación (aprox. 63,0%) que tiene la actividad de refinación de petróleo en estos dos indicadores dentro la industria Provincial.

Unidades censales, puestos de trabajo ocupados, consumo intermedio, valor agregado bruto y valor de la producción del sector industrial Provincia del Neuquén. Año 2003

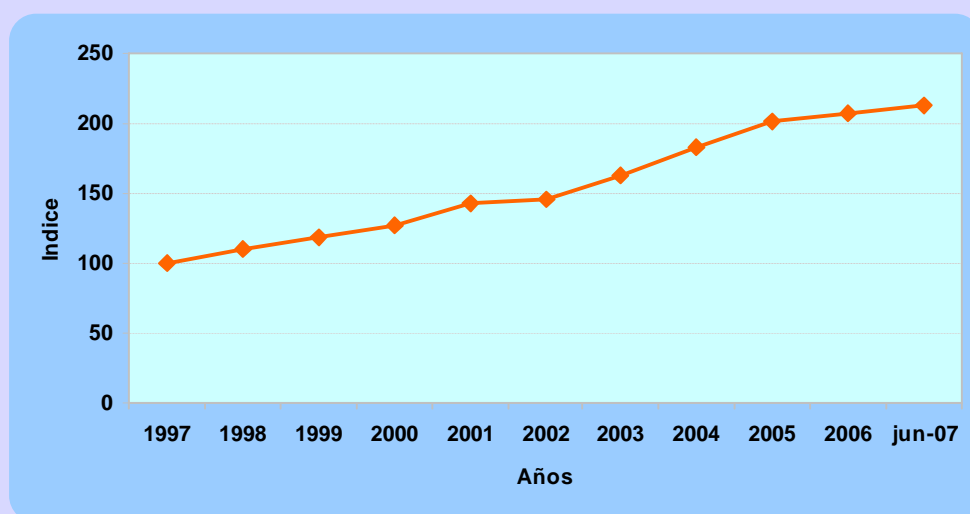
Concepto	Unidad de medida	Total Industria	Metalúrgicas	Refinación de petróleo
Unidades Censales	locales	630	104	5
Puestos de trabajo ocupados	personas	5.378	436	215
Consumo Intermedio	miles de pesos	750.977	19.327	489.143
Valor Agregado	miles de pesos	544.696	12.353	340.183
Valor de Producción	miles de pesos	1.295.673	31.679	829.326

Nota: Incluye las unidades auxiliares.

Fuente: Elaborado por la Dirección Provincial de Estadística y Censos de la Provincia del Neuquén. Censo Nacional Económico 2004.

Si observamos la evolución de la actividad durante los últimos diez años en términos de cantidad de locales tenemos que las industrias metalúrgicas experimentaron un crecimiento de un 213,0% con respecto al año 1997.

Evolución de la cantidad de locales de Industrias Metalúrgicas Provincia del Neuquén. Años 1997/Junio 2007



Fuente: Registro Provincial de Unidades Económicas (REPUE).

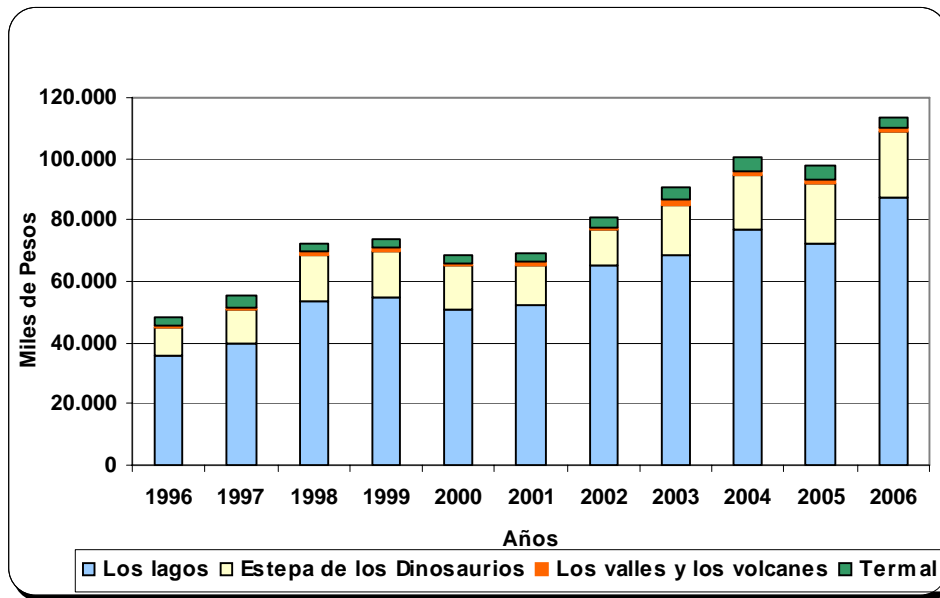
Este fuerte incremento en la actividad se encuentra principalmente asociado al crecimiento de la actividad petrolera en la economía de Neuquén, siendo ésta la principal demandante de los productos y servicios brindados por las empresas metalúrgicas radicadas en la región.

TURISMO

Servicios de Hotelería

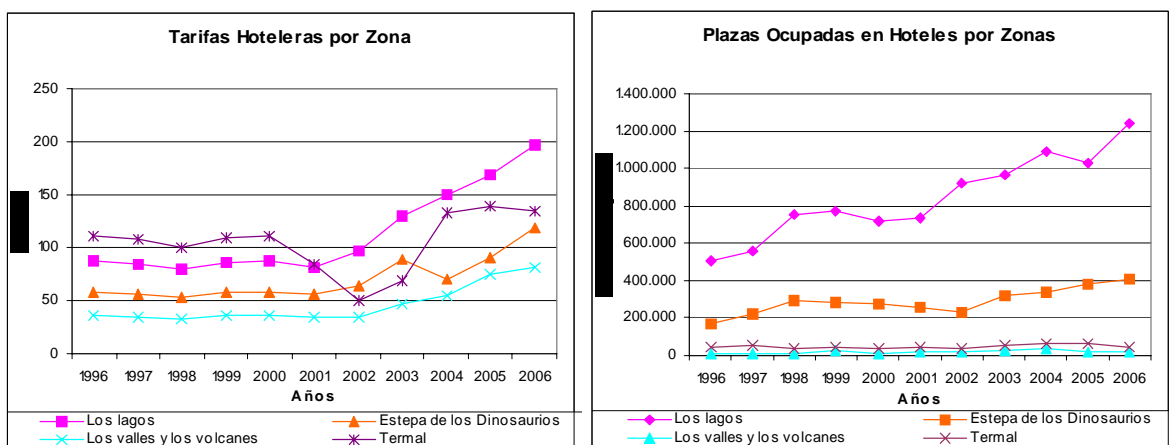
El sector de servicios de hospedaje en establecimientos hoteleros ha mostrado una importante evolución a lo largo de la última década. En términos de valor bruto de producción, el aumento fue de 133,0% en valores corrientes entre los años 1996 y 2006. Si se analiza la oferta del servicio por zona turística, se observa que la zona que en mayor medida impulsa este crecimiento es la zona de Los Lagos, con una participación del 77,0% en el total del valor de la oferta provincial.

Valor Bruto de Producción de los Servicios de Hotelería Provincia del Neuquén. Años 1996/2006



Fuente: Elaborado por la Dirección Provincial de Estadística y Censos, en base a datos del Censo Nacional Económico 2004/05 y de la Subsecretaría de Turismo de Neuquén.

Las razones de este crecimiento se pueden atribuir tanto a precios como cantidades. Las tarifas hoteleras se han mantenido relativamente constantes, en todas las zonas, durante la convertibilidad, presentando incrementos sostenidos a partir del 2001 al 2006.



Fuente: Elaborado por la Dirección Provincial de Estadística y Censos, en base a datos de la Subsecretaría de Turismo de Neuquén.

Por su parte, las plazas ocupadas no muestran una evolución uniforme entre las distintas zonas. Se destaca el particular y casi continuo incremento de las plazas ocupadas en la zona de los Lagos, mientras que la zona de Los Valles y Los Volcanes y la zona Termal, si bien han incrementado sus plazas ocupadas, lo han hecho en forma moderada a lo largo del tiempo.

En los meses de Febrero y Marzo 2008 se han recibido en el Centro de Servicios Estadísticos de esta Dirección, para consulta de los interesados, las publicaciones que se detallan a continuación

- Anuario Estadística Delictiva de la Provincia del Neuquén – Año 2007 - Jefatura de Policía de la Provincia del Neuquén.
- Boletín Informativo – Índices de Confianza al Consumidor, Ahorrista y Familias para la Argentina – Febrero de 2008 – Fundación Mercado.
- Boletín Estadístico – Enero y Febrero de 2008 – Gerencia de Estadísticas y Censos de la Provincia de Córdoba.
- Boletín Estadístico – Año XV - Nº 119 de Diciembre de 2007 a Enero de 2008 - Dirección Provincial de Estadística y Censos de la Provincia del Neuquén.
- CERX – Los mayores ingresos impulsaron leve aumento en el bienestar económico – 2º Semestre 2007 - Centro de Economía Regional y Experimental.
- Informe Final Mensual. Precios al Consumidor de bienes y servicios de la localidad de Viedma – Enero de 2008 – Dirección General de Estadísticas y Censos de la Provincia de Río Negro.
- Informe de Prensa. Precios al Consumidor en Viedma – Enero de 2008 – Dirección General de Estadísticas y Censos de la Provincia de Río Negro.
- Indec Informa – Enero y Febrero de 2008 – INDEC.
- La Migración a la Provincia del Chubut según Censo 2001 – Sistema Estadístico Provincial del Chubut.
- SEC Informa – Febrero de 2008 - Dirección General de Estadística y Censos del Gobierno de la Ciudad Autónoma de Bs. As.
- **EN SOPORTE MAGNETICO**
- Anuario Estadística Delictiva de la Provincia del Neuquén – Año 2007 - Jefatura de Policía de la Provincia del Neuquén.
- **INFORMES Y NOTAS DE PRENSA**
- Accesos a Internet – Diciembre de 2007 - INDEC.
- Balance de Pagos del 4º trimestre de 2007 – INDEC.
- Demanda laboral insatisfecha en la Argentina – 4º trimestre 2007 - INDEC.
- E.P.H. – Avance de las tasas generales de mercado de trabajo, total 31 aglomerados urbanos. Resultados del 4º trimestre de 2007 – INDEC.
- E.P.H. – Mercado de Trabajo: Principales Indicadores. Resultados del 4º trimestre de 2007 – INDEC.
- E.P.H. – Indicadores socioeconómicos – Resultados 4º trimestre de 2007 – INDEC.
- Encuesta de comercio de Electrodomésticos y Artículos para el Hogar – 4º trimestre de 2007 – INDEC.
- Encuesta de Centros de Compras – Enero y Febrero de 2008 – INDEC.
- Encuesta de Ocupación Hotelera. Anticipo mensual de Enero de 2008 – INDEC.
- Encuesta de Supermercados – Enero y Febrero de 2008 – INDEC.
- Encuesta de Turismo Internacional – Aeropuerto Internacional de Ezeiza – 4º Trimestre 2007 – INDEC.
- Encuesta de Turismo Internacional – Aeropuerto Internacional de Ezeiza – Anticipo mensual de Enero de 2008 – INDEC.
- Estimador mensual de la Actividad Económica – Estimación provisoria de la actividad económica de Diciembre de 2007 y de Enero de 2008 – INDEC.
- Estimador Mensual Industrial (EMI) – Enero y Febrero de 2008 – INDEC.
- Estadísticas de Servicios Públicos – Enero de 2008 – INDEC.
- Evolución de la Distribución Funcional del Ingreso. Remuneración del trabajo asalariado. 4º Trimestre 2007 – INDEC.
- Indicadores de Coyuntura de la Actividad de la Construcción – Enero y Febrero de 2008 (datos provisorios) – INDEC.
- Índices de precios y cantidades del Comercio Exterior. Año 2007 – INDEC.
- Índice de Precios al Consumidor Nacional . 1ª Etapa – Febrero de 2008 – INDEC.
- Índice de Precios al Consumidor GBA. – Enero y Febrero de 2008 – INDEC.
- Índice de salarios y coeficiente de variación salarial – Diciembre de 2007 y Enero de 2008 – INDEC.
- Informe de coyuntura de la industria de la maquinaria agrícola – 4º Trimestre de 2007 – INDEC.
- Informe de coyuntura de la industria de la maquinaria agrícola – 4º Trimestre. Año 2007. Datos anuales 2002-2007 – INDEC.
- Índice del costo de la construcción en el GBA – Enero y Febrero de 2008 – INDEC.
- Intercambio Comercial Argentino – Datos provisorios del año 2007 y cifras estimadas del año 2008 – INDEC.
- Intercambio Comercial Argentino – Año 2007. 1º Bimestre de 2008 – INDEC.
- Informe de Avance del Nivel de Actividad – Estimaciones provisorias del PIB para el 4º trimestre 2007 - INDEC.
- Sistema de índices de Precios Mayoristas – Enero Febrero de 2008 – INDEC.
- Utilización de la capacidad instalada en la industria – Enero y Febrero de 2008 – INDEC.
- Valorización mensual de la canasta básica alimentaria y de la canasta básica total – Aglomerado GBA – Enero y Febrero de 2008 – INDEC.
- Variaciones de precios según la estructura de consumo por quintil de ingresos – 2º semestre de 2007 – INDEC.

SIGNOS CONVENCIONALES

Dato igual a cero	-
Dato que no corresponde presentar debido a la naturaleza de las cosas o del cálculo	///