

**Índice de Precios al Consumidor de Bienes y Servicios en Neuquén Capital
Abril y Mayo de 2008
Año base 1980=100**

Las variaciones mensuales registradas en el Índice de Precios de la ciudad de Neuquén dieron cuenta de un aumento del 2,08% en el Nivel General del mes de Abril y una suba del 2,62% en el correspondiente al mes de Mayo.

Los aumentos observados en los Bienes, cuya representatividad en el total de productos es del 89,0%, fue bastante parecida en ambos períodos, aunque el crecimiento en los precios de los servicios fue significativamente mayor en el mes de Mayo.

En estos dos meses se han observado aumentos sostenidos en prácticamente todos los alimentos en particular en los productos de panificación, cereales y pastas y en los aceites y grasas.

La indumentaria y los servicios vinculados con la misma, también han registrado durante el inicio de la nueva temporada un impacto importante sobre los precios.

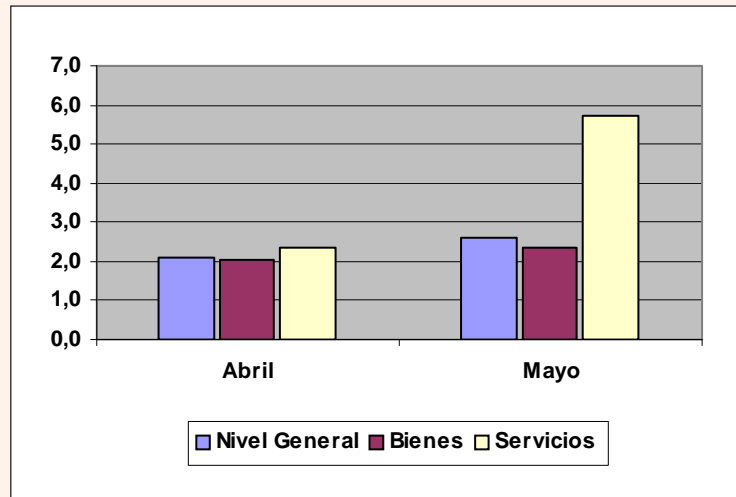
Por otro lado, las subas en los Servicios comenzaron a hacerse más notorias a partir del año 2007, en particular en el caso de tarifas que habían permanecido sin cambios durante períodos de tiempo muy largos, como ocurrió con los Servicios médicos.

Otro caso particular es el alquiler de la vivienda de una familia

Mes	Índice 1980=100	Variación respecto al mes anterior		
		Nivel general	Bienes	Servicios
		%		
Abril	16.466.329.607	2,08	2,05	2,33
Mayo	16.898.083.313	2,62	2,35	5,73

Fuente: Elaborado por la Dirección Provincial de Estadística y Censos de la Provincia del Neuquén.

**Variación Mensual del Índice de Precios al Consumidor
Neuquén Capital - Abril y Mayo de 2008
Año base 1980-100**



Fuente: Elaborado por la Dirección Provincial de Estadística y Censos de la Provincia del Neuquén.

tipo, que presenta aumentos continuos desde inicios del presente año, como consecuencia de una presión sostenida de la demanda y la falta de acomodamiento de la oferta de nuevos inmuebles.

Centro de Servicios Estadísticos

El *Centro de Servicios Estadísticos*, de la Dirección Provincial de Estadística y Censos, tiene por objetivo brindar un *servicio ágil, completo y dinámico*. Es el esfuerzo colectivo y cotidiano de quienes constituyen esta Dirección. Puesto que su fin primordial, es brindar información específica, la misma se encuentra ordenada por origen y clasificada alfabéticamente por tema.

Los datos disponibles son suministrados por Organismos Públicos y Privados, tanto de la Provincia del Neuquén como del resto de las provincias, de Naciones Unidas y de otros países.

Este Centro, especializado y abierto al público dispone de información estadística que

según la temática abordada actual e histórica, se halla organizada en colecciones, series, tesis y estudios, publicadas en distintos soportes.

La demanda del vasto fondo documental, como así también, los recursos informáticos disponibles, a través de la diversidad de usuarios que concurren al Centro, como Instituciones públicas y privadas, empresas, investigadores, historiadores, docentes, alumnos y los propios técnicos de la Dirección, se satisface, desde una asistencia personalizada y asesoramiento técnico, así como, vía telefónica, mail y orientación en cuanto a navegar por el sitio web de nuestro Organismo.

CENSO NACIONAL AGROPECUARIO 2008

Durante los meses de junio y julio del corriente año se llevarán a cabo las tareas de relevamiento de campo del Censo Nacional Agropecuario 2008.

Este operativo, coordinado por el INDEC, tiene como objetivo principal realizar el relevamiento de datos de todas las explotaciones agropecuarias del país, con el objetivo de obtener información cuali y cuantitativa sobre la estructura del sector agropecuario, uso del suelo, nuevas formas de organización para la producción y comercialización, y el dimensionamiento del empleo que genera este sector de la economía nacional.

En el mes de mayo, tuvieron lugar los cursos de capacitación para los distintos niveles de la organización del censo, realizándose en la Ciudad de Buenos Aires los correspondientes a Coordinadores, Subcoordinadores y Jefes de Supervisores, mientras que para Supervisores y Censistas se llevan a cabo en la Provincia.

A los fines censales el país se divide en cinco regiones: Pampeana, Patagonia, Cuyo, NEA y NOA. En el caso de Neuquén se dividió la provincia en 4 zonas.

El formulario utilizado en esta ocasión consta de dos partes una con las variables productivas agrícolas, ganaderas y forestales y otras con las económicas que incluye los egresos e ingresos de la "empresa agropecuaria".

Debido a la importancia que cobra la realización del operativo censal y a la celeridad que demanda la tarea para la posterior utilización de los datos requeridos, es que se trabaja en conjunto con distintos organismos provinciales y nacionales relacionados con el sector.

Por factores climáticos que imposibilitaron la ejecución de las tareas de campo en algunas zonas de la Provincia, es que se ha convenido realizar el operativo en 2 etapas: la primera abarcará los Departamentos Añelo, Confluencia y Picún Leufú, correspondientes a la zona 3; quedando los departamentos restantes para una segunda etapa. La misma debe llevarse a cabo dentro del presente año.

SECTORES ECONOMICOS

Energía eléctrica generada

Se presentan los datos correspondientes a la energía eléctrica generada en el País y la Provincia desde el 2º trimestre del 2006 hasta el 1º del 2008. No se incluyeron los datos referidos al 1º trimestre del 2006 dado que a partir de Febrero de ese año el Mercado Eléctrico Mayorista – Sistema Patagónico se interconectó al Mercado Eléctrico Mayorista del resto del País a través de la línea Choele Choel – Puerto Madryn, unificando ambos Mercados. En consecuencia, los datos a nivel país del primer trimestre de dicho año no son comparables con los

del segundo.

La generación eléctrica en la Provincia ha sufrido a partir del 3º trimestre del 2006 un descenso en su nivel, de 4.749 a 2.848 MWh en el 4º trimestre del 2007, una disminución del 40,0%. Lo mismo se explica por la brusca caída provocada por la baja hidraulicidad de las cuencas de la región, que de alcanzar la generación de 3.733 MWh en el 3º trimestre del 2006 pasaron a sólo 993 MWh en el último trimestre analizado, con una disminución del 73,0%.

Este efecto fue compensado levemente por el mayor aporte de la generación térmica requerido a efectos de cubrir la demanda nacional, que creció de 918 a

2.034 MWh en el período analizado, un 121,0%. Dicha generación se realiza aprovechando la disponibilidad y el bajo costo del recurso gasífero en la zona.

Esta variación en la composición de la oferta eléctrica de la región, impacta en el nivel nacional, llevando la relación entre la generación hidráulica y la térmica de 100,9 en el 3º trimestre del 2006, (en consonancia con la crecida extraordinaria) a 37,4 en el primer trimestre del año en curso.

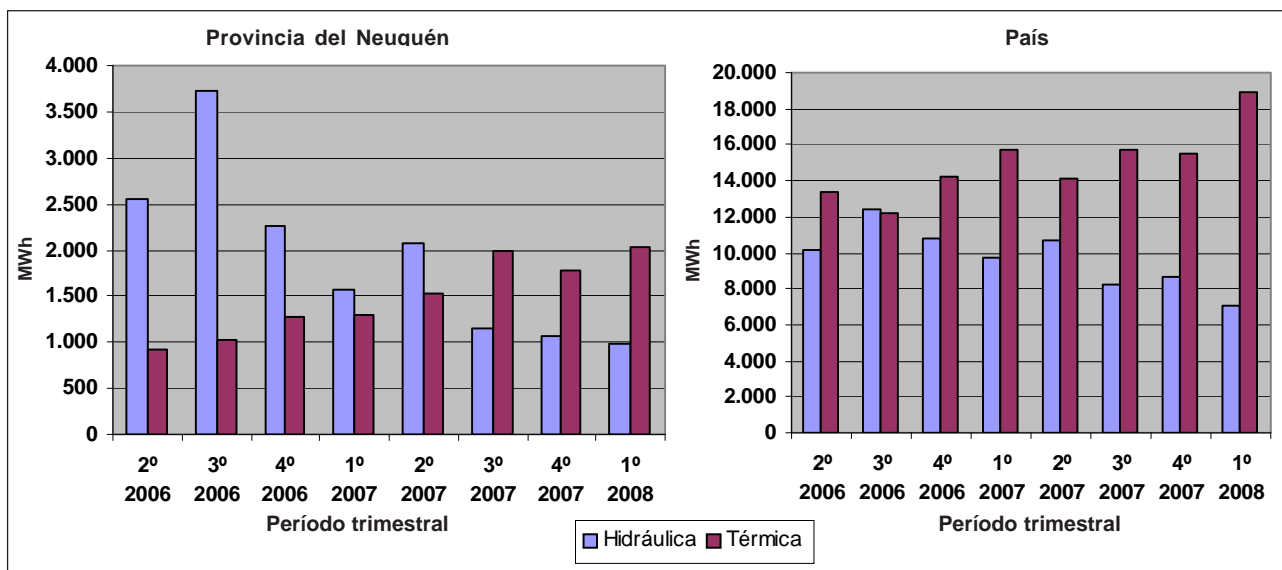
Consecuentemente disminuye la participación de la generación de la Provincia en el total del país, de un pico de 17,9% en el 3º trimestre 2006 al 10,9 % en el último trimestre.

Energía eléctrica generada por período trimestral según jurisdicción y tipo Provincia del Neuquén y País Período 2006/2008

Jurisdicción	Tipo	Período trimestral							
		2º 2006	3º 2006	4º 2006	1º 2007	2º 2007	3º 2007	4º 2007	1º 2008
MWh									
Neuquén									
Total Neuquén		3.469	4.749	3.541	2.876	3.605	3.138	2.848	3.027
	Hidráulica	2.551	3.733	2.257	1.574	2.082	1.145	1.074	993
	Térmica	918	1.016	1.284	1.302	1.523	1.992	1.774	2.034
País									
Total País		25.490	26.489	26.378	26.937	26.043	25.896	26.134	27.805
	Hidráulica	10.191	12.356	10.790	9.693	10.746	8.190	8.666	7.075
	Nuclear	1.917	1.890	1.376	1.568	1.144	2.031	1.978	1.789
	Térmica	13.382	12.243	14.212	15.676	14.153	15.676	15.490	18.941
Participación Neuquén		13,6	17,9	13,4	10,7	13,8	12,1	10,9	10,9
Hydro / térmica		76,2	100,9	75,9	61,8	75,9	52,2	55,9	37,4

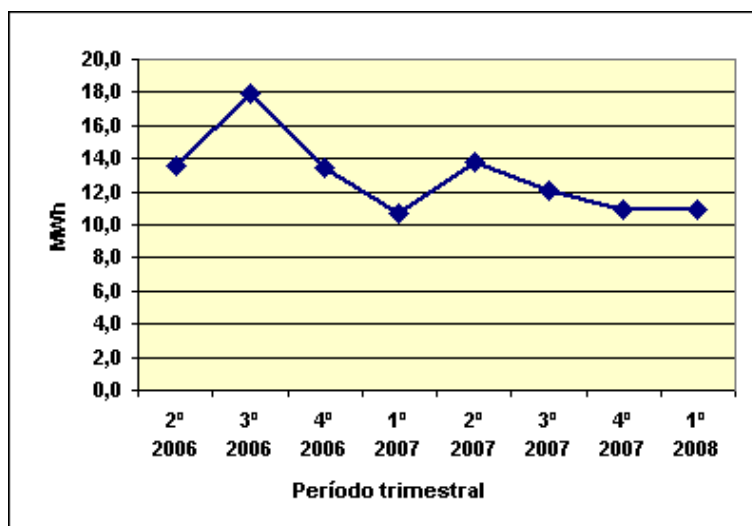
Fuente: Elaborado por la Dirección Provincial de Estadística y Censos de la Provincia del Neuquén, en base a datos de la Compañía Administradora del Mercado Eléctrico Mayorista (CAMMESA).

Energía eléctrica generada por tipo según trimestre. Período 2006/2008



Fuente: Elaborado por la Dirección Provincial de Estadística y Censos de la Provincia del Neuquén, en base a datos de la Compañía Administradora del Mercado Eléctrico Mayorista (CAMMESA).

Participación de la generación eléctrica de la Provincia del Neuquén en la generación del País Provincia del Neuquén y País Período 2006/2008



Fuente: Elaborado por la Dirección Provincial de Estadística y Censos de la Provincia del Neuquén, en base a datos de la Compañía Administradora del Mercado Eléctrico Mayorista (CAMMESA).

ARRIBOS Y PARTIDAS DE PASAJEROS – AEROPUERTO INTERNACIONAL DEL NEUQUEN

La cantidad de arribos promedio anual de pasajeros en el Aeropuerto Internacional del Neuquén fue de 11.728 para el año 2006, mientras que para el 2007 fue de 11.228. Si bien se presenta un aumento de demanda durante los meses de agosto, septiembre y octubre de 2007, el comportamiento general de arribo de pasajeros a la ciudad ha sido menor en relación al año anterior, principalmente en el período otoñal y en el inicio de invierno y primavera.

El descenso de arribos observado en el 2007 respecto al año anterior se ha debido

principalmente, a la disminución de vuelos en su frecuencia y a razones vinculadas con conflictos gremiales en torno a las empresas de aeronaves nacionales.

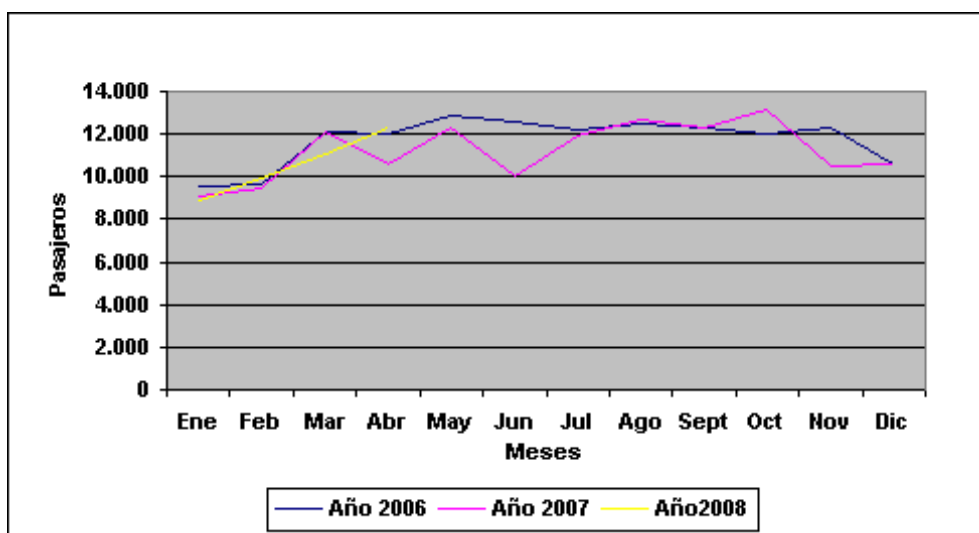
En relación al año 2008, los primeros cuatro meses muestran un ascenso en el promedio de arribos, lo cual marcaría una tendencia definida hacia el aumento en el ingreso de visitantes a la ciudad, en relación al primer cuatrimestre de 2007 (10.310 pasajeros), consecuencia asimismo del aumento de vuelos para el año en curso.

Arribos y partidas de pasajeros por vía aérea según año y mes
Provincia del Neuquén
Años 2006/2008

Año/Mes	Pasajeros		Año/Mes	Pasajeros		Año/Mes	Pasajeros	
	Arribos	Partidas		Arribos	Partidas		Arribos	Partidas
Año 2006			Año 2007			Año 2008		
Ene	9.593	10.280	Ene	9.054	9.530	Ene	8.863	9.327
Feb	9.648	9.662	Feb	9.463	9.408	Feb	9.975	10.031
Mar	12.133	12.087	Mar	12.091	12.010	Mar	11.059	11.123
Abr	12.011	12.091	Abr	10.633	10.807	Abr	12.277	12.365
May	12.893	12.895	May	12.305	12.520	Promedio	10.544	10.712
Jun	12.572	12.392	Jun	10.014	9.617			
Jul	12.202	12.087	Jul	11.959	11.451			
Ago	12.501	12.651	Ago	12.656	12.785			
Sept	12.317	12.179	Sept	12.306	12.335			
Oct	11.972	11.911	Oct	13.190	13.114			
Nov	12.269	12.254	Nov	10.487	10.480			
Dic	10.625	9.924	Dic	10.576	10.227			
Promedio	11.728	11.701	Promedio	11.228	11.190			

Fuente: Elaborado por la Dirección Provincial de Estadística y Censos de la Provincia del Neuquén, en base a datos del Aeropuerto Internacional Neuquén.

Arribos de pasajeros por vía aérea según año y mes
Provincia del Neuquén
Años 2006/2008



Fuente: Elaborado por la Dirección Provincial de Estadística y Censos de la Provincia del Neuquén, en base a datos del Aeropuerto Internacional Neuquén.

SECTOR PÚBLICO PROVINCIAL Recaudación de Impuestos Provinciales

El ingreso de dinero en las arcas de la Provincia muestra una afirmada tendencia positiva, creciendo entre los años 2006/2007 un 27,9% y un 25,0% entre los dos últimos años, en ambos casos a valores corrientes.

El tributo de mayor peso relativo es el **Impuesto sobre los Ingresos Brutos**, conocido como ISIB, cuya base imponible la constituye el volumen de ventas generado por las distintas actividades económicas, entre las cuales se destacan en la economía neuquina la actividad hidrocarburífera y en el actual contexto, el sector comercial y turístico. El crecimiento de la recaudación de este impuesto fue superior al 25,0% en ambos períodos considerados.

La evolución del **Impuesto sobre Sellos**, relacionada con los valores de las operaciones contractuales, en donde los de contratos del sector petrolero son los de mayor peso, crecieron fuertemente entre los años 2006 y 2007, limitándose las operaciones entre el 2007 y 2008.

El tercer impuesto en importancia para la recaudación tributaria de la provincia es el **Inmobiliario**, muestra una variación dispar, aunque en este caso, los vencimientos de las primeras cuotas fueron desfasadas en el tiempo, no pudiendo de ese modo, comparar los valores entre los tres años.

En último lugar, el grupo **Otros recursos**, engloba impositivos sobre actividades más específicas, como las actividades hípcas, por ejemplo, o también tributos de reciente generación, presentando en ambos períodos una tendencia descendente.

Recursos tributarios de jurisdicción provincial por trimestre según impuesto Primer Trimestre 2006/2008 Provincia del Neuquén

Impuesto	1° Trimestre			Variación	
	2006	2007	2008	2006/2007	2007/2008
	en pesos			%	
Total	137.661.072	176.197.628	220.380.048	27,99	25,08
Ingresos Brutos	110.587.451	139.055.705	190.021.819	25,74	36,65
Sellos	18.344.050	32.109.411	25.206.094	75,04	-21,50
Inmobiliario	7.671.772	4.287.421	4.908.606	-44,11	14,49
Otros recursos	1.057.799	745.091	243.529	-29,56	-67,32

Fuente: Elaborado por la Dirección Provincial de Estadística y Censos de la Provincia del Neuquén, en base a datos de la Dirección Provincial de Rentas de la Provincia del Neuquén.

ENCUESTA NACIONAL SOBRE PREVALENCIAS DE CONSUMO DE SUSTANCIAS PSICOACTIVAS ENPreCoSP-2008

En el marco del Convenio firmado entre el Instituto Nacional de Estadística y Censos, el Ministerio del Interior de la Nación, el Ministerio de Salud y el Ministerio de Seguridad de la Provincia de Buenos Aires, se llevó a cabo la Encuesta Nacional sobre Prevalencias de Consumo de Sustancias Psicoactivas 2008 (ENPreCoSP-2008), siendo la Dirección Provincial de Estadística y Censos de la Provincia del Neuquén el organismo responsable de la realización del operativo de campo en el ámbito provincial.

Son antecedentes de este relevamiento, el Estudio Nacional sobre Consumo de Sustancias Psicoactivas realizado en el año 2004, y en el año 2005, la Encuesta Nacional de Factores de Riesgo. Con esta nueva encuesta se pretende actualizar el sistema de información sobre el consumo de sustancias psicoactivas a nivel nacional y, de esa manera, contribuir al diseño de políticas públicas más eficaces, orientadas a mejorar las condiciones de salud de la población.

Se entiende por sustancias psicoactivas a las drogas legales o sociales (tabaco, bebidas alcohólicas), ilegales (marihuana, cocaína, pasta base, éxtasis, opiáceos y anestésicos, crack, alucinógenos, inhalables y otras drogas) y fármacos (estimulantes, tranquilizantes, anorexígenos).

Otro objetivo importante es determinar las características sociodemográficas, socioeconómicas, educativas y del entorno familiar social de la población de 16 a 65 años de edad, que consume sustancias psicoactivas.

Los datos que se obtengan permitirán construir indicadores sobre:

1. prevalencia de consumo de sustancias psicoactivas (la cantidad de personas que consumen sustancias psicoactivas).
2. edad de inicio de consumo.
3. percepción de riesgo.
4. demanda de tratamiento.

Cabe destacar que la ENPreCoSP-2008 se ajusta a los criterios conceptuales y metodológicos validados por organismos nacionales e internacionales.

La Encuesta, cuyo trabajo de campo se inició el 26 de abril y se extendió hasta el 30 de mayo próximo pasado, se llevó a cabo sobre una muestra de alrededor de 51.000 viviendas ubicadas en centros urbanos de 5.000 y más habitantes de todo el país. En la Provincia del Neuquén se relevaron 2.016 viviendas, 1.140 corresponden al aglomerado Neuquén-Plottier, 288 en las ciudades de Cutral Co-Plaza Huinca y la misma cantidad en Zapala.

El perfil del equipo técnico y de campo, fue el de egresado universitario o estudiante de las carreras de Trabajo Social, Psicología, Sociología o afines y con amplia experiencia en realización de encuestas.

Cada uno de los hogares que fueron visitados recibieron una carta donde se consignaban los números telefónicos con los que podían comunicarse para verificar que el encuestador que se presentaba fuese personal de la Dirección Provincial de Estadística y Censos.

La encuesta es totalmente anónima y los resultados serán analizados en la más estricta reserva y confidencialidad, ya que las respuestas están protegidas por el secreto estadístico (Ley 17.622).

MERCADO LABORAL

Encuesta Provincial de Hogares

La Encuesta Provincial de Hogares tiene como antecedente, dos relevamientos llevados a cabo por la Dirección Provincial de Estadística y Censos. El primero de ellos se realizó en Diciembre de 1992 y Abril de 1993, a partir de la solicitud de la Secretaría de Estado del COPADE, y el segundo en Noviembre de 2002 a pedido del Ministerio de Planificación y Control de Gestión. En la primera ocasión (Diciembre 1992-Abril 1993) se relevaron cuatro zonas constituidas por:

- Zona I:** Cutral Co – Plaza Huinca.
- Zona II:** Zapala.
- Zona III:** San Martín de los Andes, Junín de los Andes y Villa La Angostura.
- Zona IV:** Loncopué, Las Lajas, Aluminé, El Huecú, Andacollo y Chos Malal

Mientras que a partir de Noviembre de 2002 se incorporaron 2 zonas más:

- Zona V:** Centenario, Vista Alegre, San Patricio del Chañar y Añelo.
- Zona VI:** Rincón de los Sauces y Buta Ranquil.

El objetivo principal de la encuesta, es captar información sobre la situación socio-ocupacional de la población y de los hogares residentes en centros urbanos del interior de la Provincia del Neuquén.

Esta encuesta es una extensión de la Encuesta Permanente de Hogares que realiza el Instituto Nacional de Estadística y Censos en el país, ya que se consideran las pautas metodológicas, el diseño conceptual y el instrumento de captación

de datos, correspondientes a dicho programa nacional.

Actualmente el relevamiento se encuentra en campo, cumpliéndose así con la 1era. Onda del año 2008. En ello trabajan 150 personas distribuidas entre las zonas del interior de la Provincia y el equipo de coordinación general en Neuquén capital.

Las tareas preparatorias, correspondientes a toda la logística, comenzaron a principios de este año. Finalizado el relevamiento se procederá a ingresar los datos al programa de carga, lo que permitirá el procesamiento de la información y la obtención de los resultados.

Estos resultados permiten analizar el comportamiento y evolución de los principales indicadores del mercado de trabajo en las distintas zonas que abarca la Encuesta Provincial de Hogares.

A continuación se presenta la serie Noviembre de 2002 a Setiembre de 2007, de la tasa de empleo¹, este indicador es la relación entre la población ocupada y la población total. De los datos analizados surge que en Noviembre de 2002 cada 10 personas de cada zona, alrededor de 3 o 4 personas tenían un trabajo. Esta relación fue incrementándose hacia fines del período considerado, llegando a sumarse, en Setiembre de 2007, una persona más con empleo en las Zonas I y V.

Por su parte la Zona III (Sur) es la que presenta el mayor nivel de esta tasa, habiendo seguido una evolución ascendente durante todo el período, distinto es el caso de la Zona II (Zapala) donde se mantuvo estable el indicador en torno al 32,0%.

**Evolución de la tasa de empleo por año y onda según zona
Provincia del Neuquén
Años 2002/2007**

Zona	Año										
	2002		2003		2004 ⁽¹⁾		2005		2006 ⁽³⁾	2007	
	Nov	Mar	Nov	May	Nov	Mar	Nov	Nov	May	Sep	
	%										
Zona I: Cutral Co-Plaza Huincul	28,4	31,3	34,1	32,0	32,1	. ⁽²⁾ 34,0	36,1	36,6	36,6		
Zona II: Zapala	32,4	30,6	32,5	33,7	31,8	. ⁽²⁾ 32,7	31,1	30,3	32,2		
Zona III: Sur	38,3	40,4	42,5	43,7	43,3	44,7	43,7	43,0	44,0	44,1	
Zona IV: Norte	34,1	36,6	38,2	37,6	38,0	. ⁽²⁾ 40,7	39,1	38,4	38,4		
Zona V: Centenario	29,4	32,6	33,1	33,0	35,5	36,8	38,6	39,4	36,6	38,0	
Zona VI: Pehuenches	35,2	37,4	39,5	40,9	40,7	. ⁽²⁾ 41,2	41,7	38,2	38,4		

⁽¹⁾ A partir de Mayo de 2004, se adopta el formulario que utiliza INDEC para la EPH continua en todos los aglomerados que releva.

⁽²⁾ Marzo de 2005 se relevaron únicamente las Zonas III y V.

⁽³⁾ En el año 2006 se llevó a cabo una sola onda por problemas administrativos.

Nota: Información de carácter provisorio

Fuente: Elaborado por la Dirección Provincial de Estadística y Censos de la Provincia del Neuquén, en base a datos de la Encuesta Provincial de Hogares.

¹ Vale advertir que a lo largo de este período, pueden existir componentes estacionales entre las ondas de un mismo año. Esto puede afectar la evaluación de los indicadores, por lo cual es preferible la comparación entre los mismos momentos de cada año.

**ENCUESTA PERMANENTE DE HOGARES
Aglomerado Neuquén-Plottier
4to. trimestre de 2007**

La Encuesta Permanente de Hogares (EPH) es un programa nacional de producción sistemática y permanente de indicadores sociodemográficos y socioeconómicos, que lleva a cabo el Instituto Nacional de Estadística y Censos conjuntamente con las Direcciones Provinciales de Estadística. Tiene por objeto brindar información actualizada acerca de ciertas características sociodemográficas y ocupacionales de la población.

El relevamiento de los datos es de forma continua obteniéndose indicadores trimestrales y semestrales, para ésto un equipo de campo, debidamente capacitado y con amplia experiencia, desarrolla sus tareas día a día durante todo el año.

De la vasta información que provee esta encuesta, es posible conocer la distribución de la población ocupada por categoría ocupacional según rama de actividad.

Según los últimos resultados dispo-

nibles correspondientes al 4to. trimestre de 2007, la tasa de asalarización, en el aglomerado Neuquén-Plottier, alcanza a 79,7% es decir que de cada 10 ocupados 8 son personas en relación de dependencia.

Las ramas que absorben cerca de la mitad de los asalariados son Administración Pública (17,1%), Enseñanza (13,8%) y Comercio (12,1%).

Por su parte, los cuentapropia representan el 15,8% de los ocupados y poco más del 50,0% de ellos se distribuye entre las ramas de Construcción (31,3%) y Comercio (23,3%).

Por último, de cada 100 personas con empleo 4 son patrones y sus actividades principales son Servicios sociales y salud (22,6%), Intermediación financiera, actividades empresariales y de alquiler (18,7%), Industria Manufacturera (16,4%) y Construcción (14,9%).

**Población ocupada por categoría ocupacional según rama de actividad
Agglomerado Neuquén - Plottier
4to. Trimestre 2007**

Rama de Actividad	Total ocupados	Patrones	Categoría Ocupacional			Ns/Nr
			Cta. Propia	Asalariados	Trab. Fam.	
Total Ocupados	100,0	100,0	100,0	100,0	100,0	-
Industria Manufacturera	6,0	16,4	9,5	4,8	-	-
Construcción	12,2	14,9	31,3	8,4	-	-
Comercio	13,8	6,3	23,3	12,1	100,0	-
Hoteles y Rest	2,1	2,8	0,8	2,4	-	-
Transp. Almac. Comunic.	6,5	14,0	5,9	6,2	-	-
Intermed. financ. activ empr. y de alq.	11,0	18,7	15,0	9,9	-	-
Adm.Pública,Defensa,etc	13,7	-	-	17,1	-	-
Enseñanza	11,2	-	1,7	13,8	-	-
Servicios sociales y salud	5,2	22,6	-	5,3	-	-
Otros serv.com.soc.y personales	2,7	-	7,1	2,0	-	-
Servicio Doméstico	6,8	-	2,0	8,1	-	-
Otras Ramas	8,7	4,3	3,5	10,0	-	-
No bien especific.o desconocido	-	-	-	-	-	-

Nota: Información preliminar.

Fuente: Encuesta Permanente de Hogares. INDEC.

Índice de Demanda Laboral

La demanda laboral del mes de Enero de 2008, registra un incremento mensual del 14,9% respecto al mes de Diciembre y un aumento del 33,2% respecto a enero del año anterior.

Un análisis más desagregado permite diferenciar las distintas evoluciones en cada grupo considerado.

Entre Diciembre de 2007 y Enero de 2008, se observa que el mayor aumento se registró en las ocupaciones de Gestión Presupuestaria, Contable y Financiera (117,4%), de Producción Extractiva, Energética y Construcción (46,5%), de Gestión Adm. Jurídico-Legal (32,7%).

Las ocupaciones de Dirección, las de Producción Agropecuaria y las de Servicios Sociales Básicos han registrado un descenso del 100,0%, 19,4%, 12,0% respectivamente. Estos datos indican que las empresas de estos sectores disminuyeron su pedido de trabajadores en el último mes.

Asimismo, comparando el comportamiento de este indicador con el año anterior, el mismo registró variaciones de distinta intensidad. Se observó un gran incremento para las ocupaciones Auxiliares de Producción y Servicios, a través de la solicitud de personal tal como mecánicos, técnicos, electromecánicos, ingenieros, y operarios de red, para mantenimiento de equipos de empresas petroleras, hipermercados, etc.

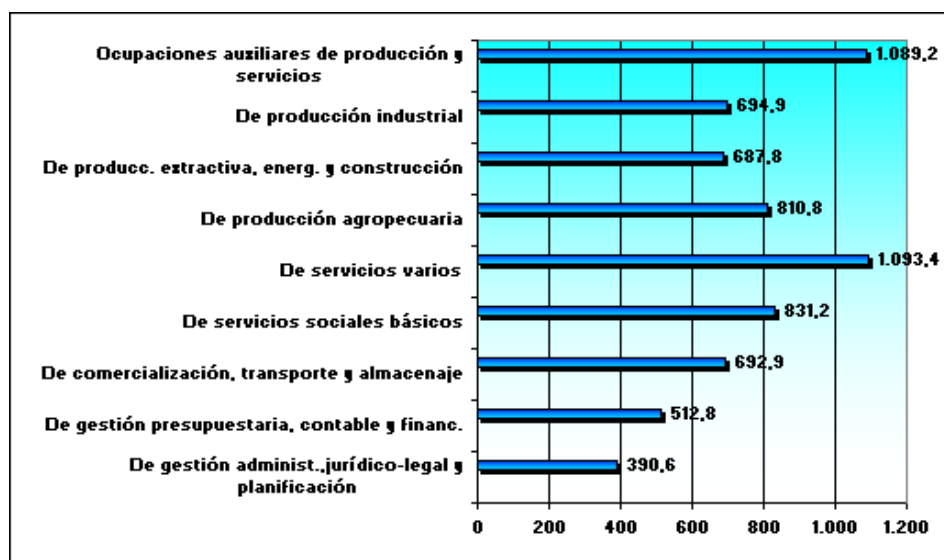
En orden de importancia se destaca el aumento de la demanda de puestos del grupo de Producción Extractiva, Energética y Construcción y de Gestión Presupuestaria, Contable y Financiera. Mientras que las ocupaciones de Producción Industrial; de Producción Agropecuaria disminuyeron 36,3 y 19,4% respectivamente. Por su parte las ocupaciones de Dirección no registraron movimiento alguno, manteniéndose su índice en el mismo nivel que el año anterior.

**Índice de demanda laboral y variación porcentual mensual y anual según grupo ocupacional
Neuquén - Plottier
Enero de 2008**

Grupo ocupacional	Enero 2008	Variación Mensual %	Variación Anual %
Total	729,2	14,9	33,2
De dirección	-	-100,0	-
De gestión administ., jurídico-legal y planificación	390,6	32,7	126,3
De gestión presupuestaria, contable y financ.	512,8	117,4	170,3
De comercialización, transporte y almacenaje	692,9	5,9	42,3
De servicios sociales básicos	831,2	-12,0	89,9
De servicios varios	1.093,4	26,2	10,6
De producción agropecuaria	810,8	-19,4	-19,4
De producc. extractiva, energ. y construcción	687,8	46,5	253,6
De producción industrial	694,9	15,2	-36,3
Ocupaciones auxiliares de producción y servicios	1.089,2	18,0	5.787,6

Fuente: Elaborado por la Dirección Provincial de Estadística y Censos de la Provincia del Neuquén, en base a avisos sobre solicitudes de empleo publicados en los diarios de la zona.

**Índice de demanda laboral según grupo ocupacional
Neuquén - Plottier
Enero de 2008**



Fuente: Elaborado por la Dirección Provincial de Estadística y Censos de la Provincia del Neuquén, en base a avisos sobre solicitudes de empleo publicados en los diarios de la zona.

DEMOGRAFIA

Mortalidad Infantil, Mortalidad Neonatal y Mortalidad Postneonatal

Según datos del Ministerio de Salud de la Nación, en la evolución de la mortalidad infantil ², la mortalidad neonatal ³ y la mortalidad postneonatal ⁴ entre los años 2001/2006, se observa una marcada disminución de los tres indicadores (25,0% de variación porcentual). El primer año de la serie considerada (año 2001), evidencia los valores más altos del período en las tres tasas: 13,0 % la mortalidad infantil, 8,0% la mortalidad neonatal y 5,0% la mortalidad postneonatal.

El mayor decrecimiento en la tasa de mortalidad infantil, del período analizado, se dio entre los años 2001 y 2002 al igual que la tasa de mortalidad postneonatal, siendo la disminución de ambas de 1,2 puntos. Respecto a la tasa de mortalidad neonatal, la mayor disminución se dio entre los años 2003 y 2004.

Entre los años 2005 y 2006, la tasa de mortalidad infantil disminuyó en 0,1 puntos, en oposición la tasa de mortalidad neonatal aumentó en 0,8 puntos, en tanto que la que registró el mayor descenso fue la mortalidad postneonatal: 0,9 puntos. Como puede observarse, el comportamiento de la mortalidad postneonatal es proporcional al de la mortalidad infantil. La mayor parte de las causas de muerte se relacionan con problemas provenientes del medio ambiente, lo que es más frecuente, cuanto más se aleja la muerte del momento

del nacimiento.

Es importante resaltar que muchos niños recién nacidos que sobreviven al período neonatal quedan con dificultades para afrontar las condiciones desfavorables del medio y fallecen en el período postneonatal. La participación relativa de esta mortalidad en la mortalidad infantil fue, para el año 2006, de 47,6%. Este valor ha ido incrementándose a partir del año 2004.

La tasa de mortalidad infantil de la Provincia del Neuquén, en comparación con la del país es significativamente menor. La diferencia entre una y otra alcanzó su máxima expresión en el año 2003: 5,7 puntos y descendió en 2006 a 3,1 puntos. La mayor brecha se produce en los valores asumidos por la tasa de mortalidad postneonatal siendo notablemente inferior en Neuquén (3,8% vs 8,6%). A nivel nacional, entre los años 2001 y 2006, esta tasa ha experimentado un marcado incremento, 53,6% de variación porcentual mientras que la mortalidad infantil disminuyó un 20,9%.

En el año 2005, el valor de la tasa del país disminuyó en 0,4 puntos, mientras que la disminución de la misma en la Provincia del Neuquén fue más moderada. Entre los años 2006 y 2001, ha disminuido de manera similar la tasa de mortalidad infantil en ambas jurisdicciones (3,2 y 3,4 puntos respectivamente).

² La *tasa de mortalidad infantil* se calcula como la relación entre el número de muertes de menores de un año de edad acaecidas en la población de un área geográfica durante un año dado y el número de nacidos vivos registrados en la población del área geográfica durante el mismo año, por mil.

³ La *tasa de Mortalidad Neonatal* se expresa como el número de muertes de niños de menos de 28 días de edad sobre el número de nacidos vivos registrados, por mil.

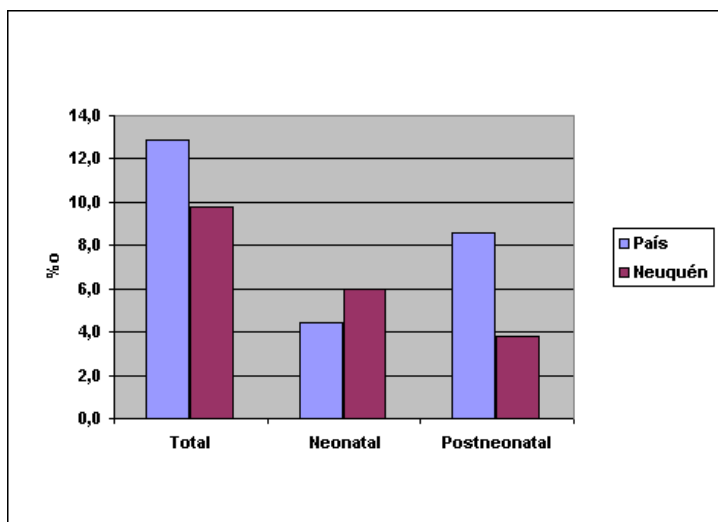
⁴ La *tasa de Mortalidad PostNeonatal* (tasa de mortalidad infantil tardía), expresa el número de muertes de niños de entre 28 días de edad y menos de un año de vida sobre los nacidos vivos registrados durante un año dado, por mil.

**Tasa de mortalidad infantil, neonatal y postneonatal según año y jurisdicción
País y Provincia del Neuquén
Años 2001/2006**

Año y Jurisdicción	Tasa de mortalidad infantil		
	Total	Neonatal	Postneonatal
		%	
2001			
País	16,3	10,6	5,6
Neuquén	13,0	8,0	5,0
2002			
País	16,8	11,3	5,6
Neuquén	11,7	7,9	3,8
2003			
País	16,5	10,5	5,9
Neuquén	10,8	7,2	3,7
2004			
País	14,4	9,7	4,6
Neuquén	10,4	6,1	4,2
2005			
País	13,3	8,9	4,5
Neuquén	9,9	5,2	4,7
2006			
País	12,9	4,4	8,6
Neuquén	9,8	6,0	3,8

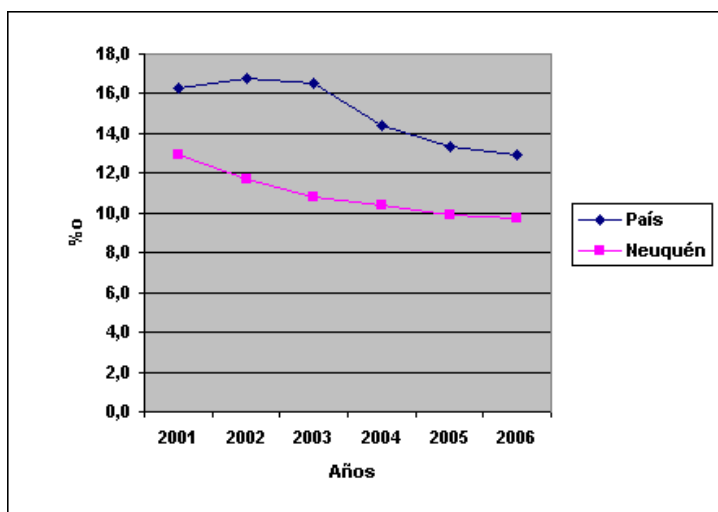
Fuente: Elaborado por la Dirección Provincial de Estadística y Censos de la Provincia del Neuquén, en base a datos de la Dirección de Estadística e Información de Salud del Ministerio de Salud de la Nación.

Tasa de mortalidad infantil, neonatal y postneonatal según año y jurisdicción
País y Provincia del Neuquén
Año 2006



Fuente: Elaborado por la Dirección Provincial de Estadística y Censos de la Provincia del Neuquén, en base a datos de la Dirección de Estadística e Información de Salud del Ministerio de Salud de la Nación.

Evolución de la tasa de mortalidad infantil según jurisdicción
Años 2001/2006



Fuente: Elaborado por la Dirección Provincial de Estadística y Censos de la Provincia del Neuquén, en base a datos de la Dirección de Estadística e Información de Salud del Ministerio de Salud de la Nación.

SEGURIDAD PÚBLICA

Delitos con intervención policial

En la Provincia del Neuquén en el año 2007, se denunciaron 27.591 delitos, 1.143 menos que en el año 2006, lo que representa un descenso del 4,0%. Entre los años 2000 y 2004 se registra una tendencia al aumento de los hechos delictivos, mientras que en los últimos tres años analizados (2005/2007) se viene registrando una disminución en la cantidad de delitos con intervención policial.

Del total de delitos denunciados en 2007, 21.203 corresponden a aquellos cometidos contra la propiedad, cifra que representa el 76,8% del total.

Entre estos hechos, 8.992 son robos, modalidad que representa el 42,4%, y refleja el nivel de peligrosidad de los delitos, ya que el robo implica que el autor del hecho actúa con violencia.

El segundo lugar lo ocupa el hurto (apropiarse de un objeto ajeno sin ejercer violencia) que representa el 39,8% del total.

Más del 50,0% del total de delitos denunciados en la Provincia, corresponde a hechos ocurridos en el Municipio de Neuquén (14.005). Al igual que en la Provincia, se registra para el año 2007, una disminución del total de hechos delictivos denunciados con una variación del 3,8% en relación al 2006. En el caso particular de delitos contra la propiedad se observa una disminución del 2,7% de las denuncias.

Si se analiza la cantidad de delitos denunciados en cada comisaría del mencionado munici-

pio, en relación al año anterior, se observa que las comisarías Primera¹ y Segunda², son las que concentran la mayor cantidad de denuncias, alcanzando entre ambas el 52,3% del total de denuncias y el 53,6% de las correspondientes a delitos contra la propiedad.

Por su parte, la comisaría 12a³ registra un incremento relativo superior al 12,0%, pasando de 415 a 468 delitos denunciados en un año; la misma tendencia se visualiza en las comisarías 19a⁴ y Segunda.

De las comisarías que registraron una disminución relativa en la cantidad de delitos denunciados, la de mayor variación fue la Comisaría 20a⁵, con un 25,4%.

En esta última comisaría también se verifica la disminución porcentual más importante (31,5%) en cuanto a las denuncias por delitos contra la propiedad, por el contrario el aumento relativo más alto de hechos delictivos, se observa en el ámbito de la comisaría 19a (29,2%).

¹ Ubicada en Mendoza y Ministro González.

² Ubicada en Avda Olascoaga y Montevideo.

³ Ubicada en el Aeropuerto.

⁴ Barrio Confluencia.

⁵ Barrio Parque Industrial.

Delitos con intervención policial por año según tipo de delito
Provincia del Neuquén
Años 2000/2007

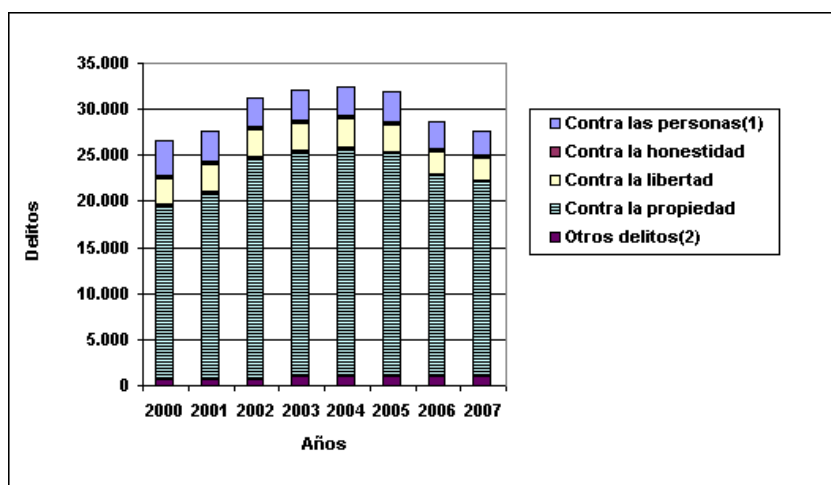
Tipo de delito	Año								Variación 2007/2000 %
	2000	2001	2002	2003	2004	2005	2006	2007	
Total	26.602	27.611	31.278	32.073	32.503	31.927	28.734	27.591	3,7
Contra las personas ⁽¹⁾	4.029	3.371	3.303	3.412	3.388	3.481	3.122	2.676	-33,6
Contra la honestidad	126	139	148	187	173	175	135	141	11,9
Contra la libertad	2.920	3.127	3.056	3.080	3.160	3.069	2.663	2.595	-11,1
Contra la propiedad	18.861	20.215	24.008	24.420	24.760	24.200	21.795	21.203	12,4
Otros delitos ⁽²⁾	666	759	763	974	1.022	1.002	1.019	976	46,5

⁽¹⁾ Incluye delitos contra las personas culposos, contra las personas dolosos y homicidios dolosos.

⁽²⁾ Incluye delitos contra el honor, el estado civil, la seguridad común, la tranquilidad pública, la seguridad de la Nación, los poderes públicos y el orden constitucional, la administración pública, la fe pública, los juegos prohibidos y las leyes especiales o decretos leyes.

Fuente: Elaborado por la Dirección Provincial de Estadística y Censos de la Provincia del Neuquén, en base a datos de la Asesoría de Planeamiento de la Policía de la Provincia. División Información y Estadística.

Delitos con intervención policial por año según tipo de delito
Provincia del Neuquén
Años 2000/2007

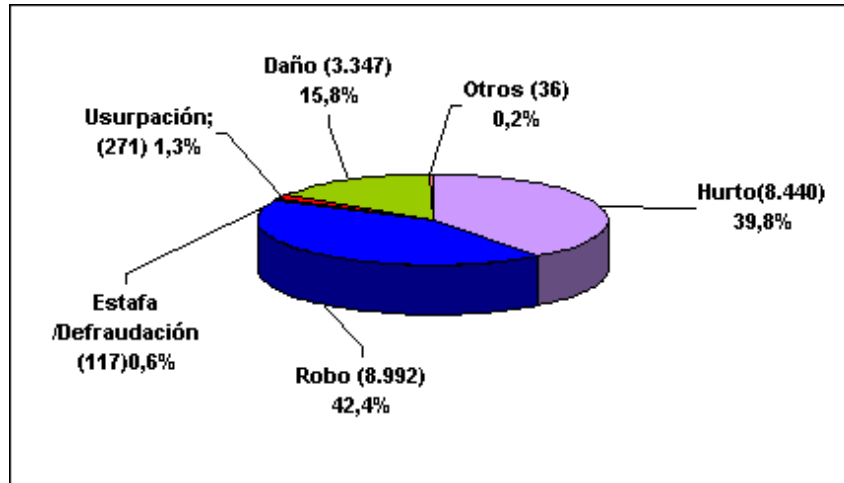


⁽¹⁾ Incluye delitos contra las personas culposos, contra las personas dolosos y homicidios dolosos.

⁽²⁾ Incluye delitos contra el honor, el estado civil, la seguridad común, la tranquilidad pública, la seguridad de la Nación, los poderes públicos y el orden constitucional, la administración pública, la fe pública, los juegos prohibidos y las leyes especiales o decretos leyes.

Fuente: Elaborado por la Dirección Provincial de Estadística y Censos de la Provincia del Neuquén, en base a datos de la Asesoría de Planeamiento de la Policía de la Provincia. División Información y Estadística.

Delitos cometidos contra la propiedad por año y distribución según delito
Provincia de Neuquén
Años 2000/2007



Fuente: Elaborado por la Dirección Provincial de Estadística y Censos de la Provincia del Neuquén, en base a datos de la Asesoría de Planeamiento de la Policía de la Provincia. División Información y Estadística.

En los meses de Abril y Mayo 2008 se han recibido en el Centro de Servicios Estadísticos de esta Dirección, para consulta de los interesados, las publicaciones que se detallan a continuación

- **Anuario Estadístico. Ciudad Autónoma de Buenos Aires. Año 2006.** Tomo 1 y 2. Dirección General de Estadística y Censos. Ciudad Autónoma de Buenos Aires.
- **Boletín Estadístico** – Diciembre de 2007; Enero, Febrero, Marzo y Abril de 2008 - Banco Central de la República Argentina.
- **Boletín Informativo** – Índices de Confianza al Consumidor, Ahorrista y Familias para la Argentina – Marzo de 2008 – Fundación Mercado.
- **Boletín Estadístico** – Marzo de 2008 – Gerencia de Estadísticas y Censos de la Provincia de Córdoba.
- **Boletín Estadístico** – Año XV - N° 120 Febrero de 2008 a Marzo de 2008 - Dirección Provincial de Estadística y Censos de la Provincia del Neuquén.
- **Boletín Estadístico Mensual** – Febrero y Marzo de 2008 – Dirección de Estadísticas y Censos de la Provincia de Tierra del Fuego.
- **Boletín de Recaudaciones** – Marzo de 2008 – Dirección Provincial de Rentas de la Provincia del Neuquén.
- **Comunicado de prensa** – Evolución de los precios al consumidor – Abril de 2008 – Dirección de Estadísticas y Censos de la Provincia de Tierra del Fuego.
- **Comunicado de prensa** – Valorización mensual de la Canasta Básica Alimentaria – Abril de 2008 – Dirección de Estadísticas y Censos de la Provincia de Tierra del Fuego.
- **Cuadernillo Estadístico. Observatorio de la (Maternidad).** N° 2. Procesamiento de datos de la Encuesta Permanente de Hogares. INDEC. 2º semestre de 2008.
- **EPI – Estadísticas de Productos Industriales** – Marzo de 2008 – INDEC.
- **Estadística Minera Provincial** – Año 2007 – Dirección General de Minería. Departamento de Estadística.
- **Informe 2007/2008. Evolución reciente, situación actual y desafíos futuros de las PyME industriales.** Fundación Observatorio PyME.
- **Información de Entidades Financieras.** Superintendencia de Entidades Financieras y cambiarias. Septiembre, Octubre, Noviembre y Diciembre de 2007 - Banco Central de la República Argentina.
- **Informe de Prensa. Precios al Consumidor en Viedma** – Abril de 2008 – Dirección General de Estadísticas y Censos de la Provincia de Río Negro.
- **Indec Informa** – Marzo y Abril de 2008 – INDEC.
- **SEC Informa** Abril de 2008 - Dirección General de Estadística y Censos del Gobierno de la Ciudad Autónoma de Bs. As.

EN SOPORTE MAGNETICO

- **Anuario Estadístico. Ciudad Autónoma de Buenos Aires. Año 2006.** Dirección General de Estadística y Censos. Ciudad Autónoma de Buenos Aires.
- **Cuentas Nacionales.** 4º trimestre de 2007 – Dirección de Cuentas Nacionales – INDEC.

INFORMES Y NOTAS DE PRENSA

- **Complejos exportadores.** Evolución Año 2007 – INDEC.
- **E.P.H.** – Incidencia de la Pobreza y de la Indigencia. Resultados del semestre octubre de 2007 a marzo de 2008 (4º trimestre de 2007 y 1º trimestre de 2008) – INDEC.
- **E.P.H.** – Avance de las tasas generales de mercado de trabajo, total 31 aglomerados urbanos. Resultados 1º trimestre de 2008 – INDEC.
- **Encuesta de Centros de Compras** – Marzo de 2008 – INDEC.
- **Encuesta de Ocupación Hotelera.** Anticipo mensual de Febrero de 2008 – INDEC.
- **Encuesta de Supermercados** – Marzo de 2008 – INDEC.
- **Encuesta de Turismo Internacional** – Aeropuerto Internacional de Ezeiza – Anticipo mensual de Febrero y Marzo de 2008 – INDEC.
- **Estimador mensual de la Actividad Económica** – Estimación provisoria de la actividad económica de Febrero y Marzo de 2008 – INDEC.
- **Estimador Mensual Industrial (EMI)** – Febrero y Marzo de 2008 – INDEC.
- **Estadísticas de Servicios Públicos** – Marzo de 2008 – INDEC.
- **Indicadores de Coyuntura de la Actividad de la Construcción** – Marzo de 2008 (datos provisorios) – INDEC.
- **Indicador Sintético de Energía (ISE)** – Marzo de 2008 – INDEC.
- **Índice de Precios al Consumidor Nacional . 1ª Etapa** – Marzo de 2008 – INDEC.
- **Índice de Precios al Consumidor GBA.** – Marzo y Abril de 2008 – INDEC.
- **Índice de salarios y coeficiente de variación salarial** – Febrero y Marzo de 2008 – INDEC.
- **Índices de precios y cantidades del Comercio Exterior.** 1º Trimestre de 2008 – INDEC.
- **Informe de coyuntura de la industria de la maquinaria agrícola** – 1º Trimestre de 2008 – INDEC.
- **Índice del costo de la construcción en el GBA** – Marzo y Abril de 2008 – INDEC.
- **Intercambio Comercial Argentino** – Datos provisorios del año 2007 y cifras estimadas del 1º Trimestre de 2008 – INDEC.
- **La industria farmacéutica en la Argentina** – 4º trimestre de 2007 - INDEC.
- **Obreros ocupados, horas trabajadas y salario por obrero en la industria manufacturera** – 1º Trimestre de 2008 – INDEC.
- **Sistema de índices de Precios Mayoristas** – Marzo y Abril de 2008 – INDEC.
- **Utilización de la capacidad instalada en la industria** – Marzo de 2008 – INDEC.
- **Valorización mensual de la canasta básica alimentaria y de la canasta básica total** – Aglomerado GBA – Abril de 2008 – INDEC.

SIGNOS CONVENCIONALES

Dato igual a cero	-
Dato no existente o no ha sido posible obtener el dato	.