

**Índice de Precios al Consumidor de Bienes y Servicios en Neuquén Capital
Mayo/Junio de 2008
Año base 1980=100**

Las variaciones mensuales registradas en el Índice de Precios de la ciudad de Neuquén dieron cuenta de un aumento de 2,39 % en el Nivel General del mes Junio en relación al mes de Mayo.

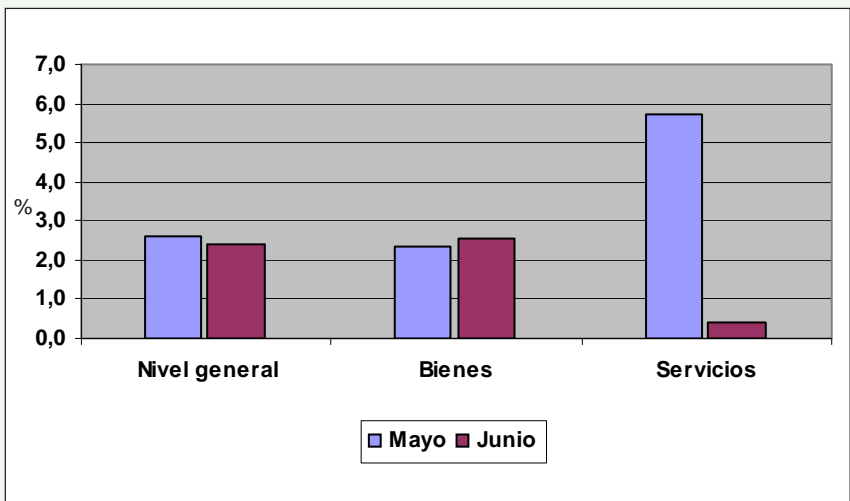
El aumento obedece a una variación del 2,56% en los Bienes, cuya representatividad en el total productos es del 89,0%, y del 0,4% en los Servicios, cambiando de esta forma el comportamiento de los últimos meses en los que el aumento en los Servicios superó al aumento del conjunto de bienes relevados.

Las variaciones en el grupo Alimentos continua siendo positiva respondiendo en este mes en particular a los lácteos. En cambio el grupo de aceites y grasas registró una baja en los precios de Junio. La indumentaria y los servicios vinculados con la misma, también continúan registrando aumentos durante el mes de Junio, en tanto que en el resto de los rubros no se registraron variaciones destacables.

Mes	Índice 1980=100	Variación respecto al mes anterior		
		Nivel general	Bienes	Servicios
Mayo	16.898.083.313	2,62	2,35	5,73
Junio	17.301.484.056	2,39	2,56	0,40

Fuente: Elaborado por la Dirección Provincial de Estadística y Censos de la Provincia del Neuquén.

**Variación Mensual del Índice de Precios al Consumidor
Neuquén Capital - Mayo/Junio de 2008
Año base 1980-100**



Fuente: Elaborado por la Dirección Provincial de Estadística y Censos de la Provincia del Neuquén.

Centro de Servicios Estadísticos

El *Centro de Servicios Estadísticos*, de la Dirección Provincial de Estadística y Censos, tiene por objetivo brindar un *servicio ágil, completo y dinámico*. Es el esfuerzo colectivo y cotidiano de quienes constituyen esta Dirección. Puesto que su fin primordial, es brindar información específica, la misma se encuentra ordenada por origen y clasificada alfabéticamente por tema.

Los datos disponibles son suministrados por Organismos Públicos y Privados, tanto de la Provincia del Neuquén como del resto de las provincias, de Naciones Unidas y de otros países.

Este Centro, especializado y abierto al público dispone de información estadística que

según la temática abordada, actual e histórica, se halla organizada en colecciones, series, tesis y estudios, publicadas en distintos soportes.

La demanda del vasto fondo documental, como así también, los recursos informáticos disponibles, a través de la diversidad de usuarios que concurren al Centro, como Instituciones públicas y privadas, empresas, investigadores, historiadores, docentes, alumnos y los propios técnicos de la Dirección, se satisface, desde una asistencia personalizada y asesoramiento técnico, así como, vía telefónica, mail y orientación en cuanto a navegar por el sitio web de nuestro Organismo.

SALUD

Nivel de instrucción de la madre

Las estadísticas vitales forman parte de las estadísticas de salud y se obtienen a partir de los datos brindados por los establecimientos asistenciales, tanto públicos como privados, que existen en la Provincia. Luego de ser registrados en el Registro Civil los datos, son enviados a la Subsecretaría de Salud donde son procesados. La base procesada contiene múltiples variables, las cuales corresponden: al nacido vivo, a la madre y al padre.

Para el presente informe se trabajó con la variable nivel de instrucción de la madre, la cual se define como el grado más alto completado, dentro del nivel más avanzado que ha cursado, dicha variable se divide en categorías de acuerdo a las características del sistema educacional de Neuquén,⁽¹⁾ en los niveles primario, secundario, terciario y universitario.

Esta variable se asocia al riesgo para el hijo en cuanto a la probabilidad de sufrir un daño (muerte, enfermedad y / o secuela). A medida que es mayor el nivel de instrucción de la madre es de esperar que este tipo de riesgo disminuya. Se puede decir que un alto riesgo se corresponde a madres sin instrucción o primario incompleto, un bajo riesgo: a secundario completo o terciario o universitario incompleto o completo y por último un riesgo intermedio: primario completo o secundario incompleto⁽²⁾.

A partir de la base de datos de la Subsecretaría de Salud se observa en el año 1986⁽³⁾ que el mayor porcentaje estaba representado por un nivel de instrucción de riesgo intermedio: 46,8% (4.554). En tanto que el nivel bajo de instrucción representaba el 29,5% (2.873) y el nivel alto 20,1% (1.959).

En el 2007, si bien se mantiene el riesgo intermedio con el mayor porcentaje (49,4%), se destaca cómo llegan a representar el 44,4% (4.929) de los nacidos vivos, aquellos cuyas madres han alcanzado un nivel de instrucción igual o superior a secundaria completa. También es importante la disminución al 4,9 % de los nacimientos de madres sin instrucción o con estudios primarios incompletos. En términos absolutos se trató de 540 niños nacidos vivos de los 11.091 que se registraron, disminuyendo en más de 2.000 casos en relación a 1986.

En síntesis, para el período 1986-2007 el crecimiento porcentual de los nacidos vivos de madres que tienen un nivel de instrucción de secundario completo o más, aumenta en más de 20 puntos, mientras que disminuyen en la misma proporción las madres con primario incompleto.

Se debe resaltar, con los datos presentados, la disminución del riesgo asociado al nivel de instrucción materno. Dicho riesgo muestra una tendencia decreciente en la Provincia durante todo el período, producto del aumento sostenido del nivel de instrucción de las madres.

Nacidos vivos registrados por nivel de instrucción de la madre según año Provincia del Neuquén. Años 1986/2007

Año	Nivel de Instrucción de la madre								
	Total	Sin instruc- ción	Primario incom- pleto	Primario comple- to	Secund. incom- pleto	Secund. comple- to	Superior incom- pleto	Superior comple- to	Sin espe- cificar
1986	9.722	450	2.423	3.048	1.506	1.311	228	420	336
1987	9.962	376	2.172	3.270	1.660	1.393	253	490	348
1988	10.807	348	2.112	3.460	1.716	1.703	312	615	541
1989	11.182	366	2.149	3.286	2.026	1.561	336	659	799
1990	11.278	312	2.062	3.510	2.018	1.755	383	645	593
1991	11.796	298	2.147	3.746	2.066	1.803	434	669	633
1992	10.823	225	1.859	3.460	2.111	1.681	345	750	392
1993	10.591	218	1.677	3.631	2.032	1.560	356	713	404
1994	11.114	198	1.544	3.853	2.159	1.752	441	783	384
1995	10.977	159	1.385	3.823	2.298	1.766	416	739	391
1996	10.881	154	1.271	3.669	2.270	1.781	413	881	442
1997	11.653	201	1.385	4.047	2.402	1.954	334	851	479
1998	10.464	80	1.059	3.435	2.383	1.821	449	899	338
1999	10.350	103	1.048	3.230	2.422	1.827	477	924	319
2000	10.451	82	1.032	3.016	2.524	1.993	557	914	333
2001	10.187	97	970	2.644	2.689	1.917	608	1.006	256
2002	10.016	96	839	2.504	2.853	1.835	655	1.055	179
2003	10.037	64	735	2.271	2.758	2.064	796	1.201	148
2004	10.414	67	775	2.321	3.074	2.045	804	1.233	95
2005	10.600	69	695	2.197	3.043	2.329	799	1.324	144
2006	10.936	66	565	2.098	3.280	2.511	904	1.427	85
2007	11.091	55	485	2.018	3.511	2.579	894	1.456	93

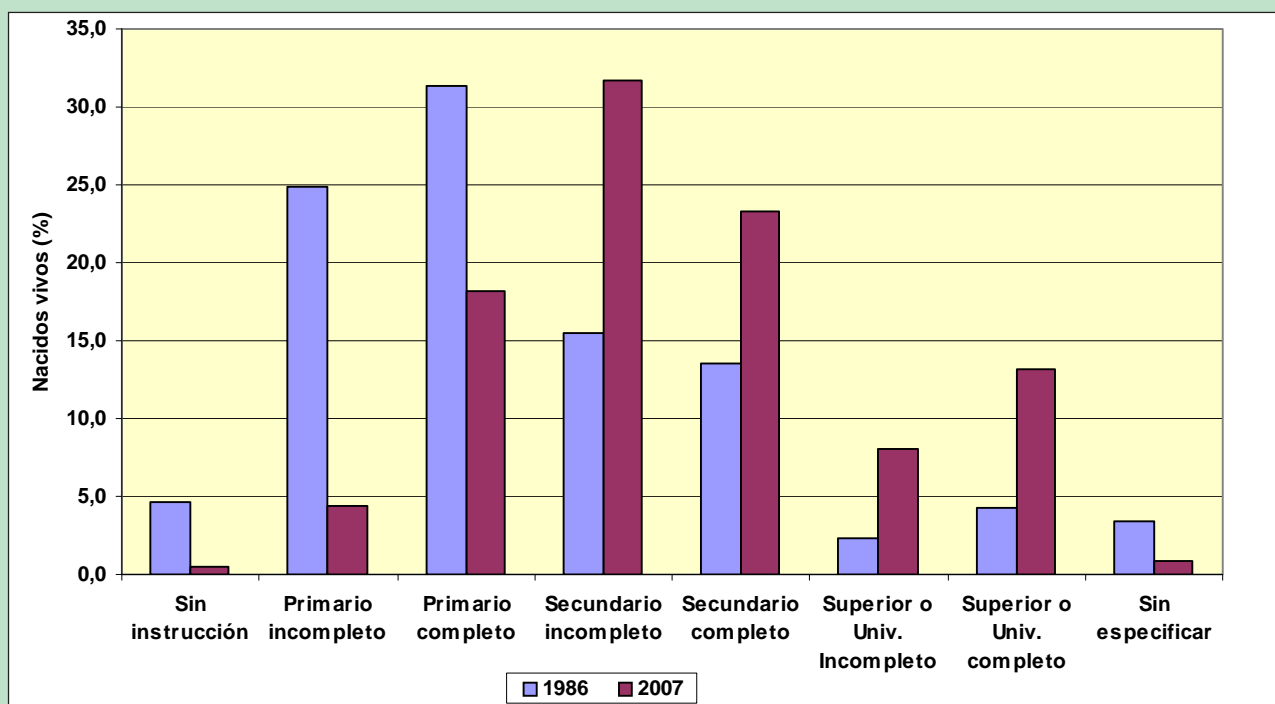
Fuente: Elaborado por la Dirección Provincial de Estadística y Censos de la Provincia del Neuquén, en base a datos de la Dirección General de Información. Subsecretaría de Salud. Provincia del Neuquén.

¹ La Provincia no adhirió a la Ley Federal de Educación.

² Indicadores sociodemográficos. Definiciones y conceptos. www.indec.gov.ar.

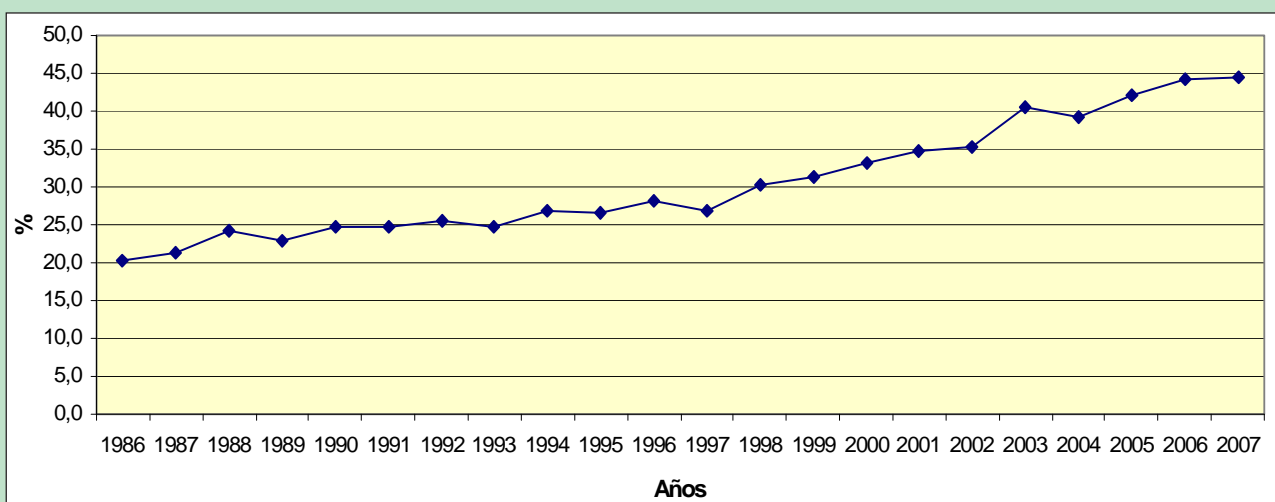
³ Las bases computarizadas se disponen en la Provincia del Neuquén a partir del año 1986.

**Distribución porcentual de nacidos vivos registrados por año según nivel de instrucción de la madre
Provincia del Neuquén
Años 1986 y 2007**



Fuente: Elaborado por la Dirección Provincial de Estadística y Censos de la Provincia del Neuquén, en base a la base de datos de la Dirección General de Información. Subsecretaría de Salud. Provincia del Neuquén.

**Porcentaje de nacidos vivos con madres con secundaria completa o más según años
Provincia del Neuquén
Años 1986 / 2007**



Fuente: Elaborado por la Dirección Provincial de Estadística y Censos de la Provincia del Neuquén, en base a la base de datos de la Dirección General de Información. Subsecretaría de Salud. Provincia del Neuquén.

COMERCIO EXTERIOR

Exportaciones por grupo de productos

Provincia del Neuquén

Años 2005/2007

Las divisas generadas en la venta al mercado externo de productos con origen en la Provincia del Neuquén han mostrado diferente comportamiento según el grupo de producto analizado. Se incluyen en este análisis productos primarios, productos de origen agropecuario y de origen industrial, quedando para otra ocasión el análisis de las exportaciones de Combustibles minerales, aceites minerales y productos para su destilación.

En el caso de los **productos primarios** se observaron aumentos de 4,8% entre los años 2005 y 2006, y de 34,1% entre el 2006 y 2007. Entre los productos más relevantes se encuentran las manzanas y peras frescas, cuyos principales destinos son Brasil, Rusia, Bélgica y Países Bajos. En el caso de las peras, ocupan lugares de destino relevantes, el mercado norteamericano e Italia.

Las **manufacturas de origen agropecuario** crecieron en el primer período 27,1% y disminuyeron un 4,9% entre 2006 y 2007. Encabezan el listado de productos los jugos de manzana y de otros frutos, cuyo destino principal es Estados Unidos.

Se han incorporado a este grupo, las exportaciones provenientes del sector vitivinícola, que luego de la consolidación tecnológica en los procesos de producción, se encuentran actualmente en plena fase de penetración en los mercados internacionales, con un buen grado de aceptación por parte de los países consumidores. Se trata de vinos espumosos del tipo champaña y mostos de uva con fermentación cortada, con Dinamarca como principal destino.

En último lugar, las **manufacturas de origen industrial** han crecido entre los años 2006 y 2007 un 32,8%. Se destacan en este caso, el agua pesada, enviada al mercado australiano y norteamericano y los despachos internacionales de cemento hacia el vecino país de Chile.

Exportaciones por año según grupo de productos

Provincia del Neuquén

Años 2005 / 2007

Grupo de productos	2005	2006	2007	Var 06/05	Var 07/06
	miles de dólares			%	
Productos primarios	38.080,4	39.926,5	53.549,7	4,8	34,1
Manufacturas de Origen Agropecuario	31.978,3	40.644,7	38.641,2	27,1	-4,9
Manufacturas de Origen Industrial	10.877,6	10.837,3	14.393,2	-0,4	32,8

Nota: Los datos del año 2007 son provisorios.

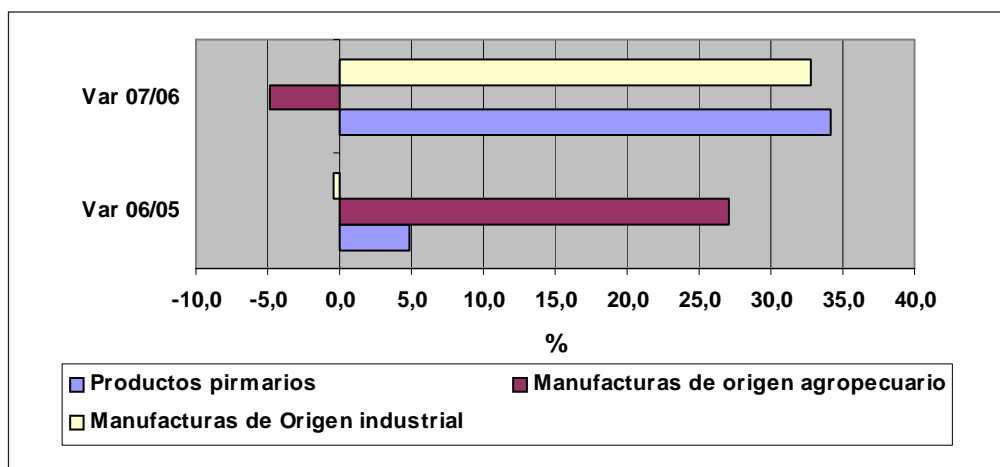
No se incluyen exportaciones de Combustibles minerales, aceites minerales y productos para su destilación.

Fuente: Elaborado por la Dirección Provincial de Estadística y Censos de la Provincia del Neuquén, en base a datos del INDEC.

Variación anual de las exportaciones por grupo de productos

Provincia del Neuquén

Años 2005-2007



Nota: Los datos del año 2007 son provisorios.

No se incluyen exportaciones de Combustibles minerales, aceites minerales y productos para su destilación.

Fuente: Elaborado por la Dirección Provincial de Estadística y Censos de la Provincia del Neuquén, en base a datos del INDEC.

TRANSPORTE Y ACTIVIDADES CONEXAS

Vehículos pasantes por el Puesto de Peaje Centenario - Parque Industrial Neuquén

El pasaje de vehículos por el puesto de peaje ubicado en la Ruta Provincial N° 7, que une la capital de la Provincia con la localidad de Centenario, se obtiene a partir de la información remitida por la Dirección Provincial de Vialidad.

Analizando los primeros semestres de los años 2005, 2006 y 2007, se observa una tendencia muy marcada en el aumento de las cantidades de unidades automotoras que circularon por este peaje conector.

El movimiento registrado es un referente del tránsito de personas que se desplazan por cuestiones laborales y comerciales preferentemente, aunque también se trata de desplazamientos que involucran al resto de las actividades, en particular, a los servicios, ya que la localidad es un paso obligado hacia Añelo y Rincón de los Sauces, donde prevalece el tránsito ligado a la ruta del vino y al circuito petrolero.

Los automóviles livianos, representan el 90,0% de los pases habilitados en los semestres analizados, un 8,0% aproximadamente se compone de colectivos y camiones livianos, mientras el 2,0% restante corresponde al paso de camiones pesados.

La primera observación importante es que las variaciones entre los primeros semestres de 2005 y 2006 son menos intensas, tanto en los ascensos como en los descensos, en relación con los mismos períodos de los años 2006/2007.

Por el tipo de medio de transporte, los camiones se relacionan con el movimiento de bienes entre localidades, los cuales aumentaron su frecuencia de pase un 28,40% entre el primer semestre de 2006 y 2007, cuando entre el 2005/2006 lo hicieron en un 15,25%.

Lo mismo aconteció con los automóviles livianos, que aumentaron un 4,29% en el primer período y un 20,48% en el segundo.

En el caso de los colectivos y camiones livianos, pasaron de una caída de 8,13% entre los primeros semestres analizados a un aumento de 29,52% entre el 2006 y 2007.

Cantidad de vehículos pasantes por categoría de vehículo según primer semestre Puesto de peaje Ruta Provincial N° 7. Centenario-Parque Industrial Neuquén Provincia del Neuquén. Primer semestre de 2005/2007

Primer semestre	Vehículos pasantes	Variación Anual	Automóviles livianos ⁽¹⁾	Variación Anual	Colectivos y camiones livianos ⁽²⁾	Variación Anual	Camiones pesados ⁽³⁾	Variación Anual
		%		%		%		%
2005	2.138.929	///	1.930.088	///	161.207	///	47.634	///
2006	2.215.829	3,60	2.012.827	4,29	148.102	-8,13	54.900	15,25
2007	2.687.289	21,28	2.424.980	20,48	191.816	29,52	70.493	28,40

(1) Vehículos de dos ejes y hasta 2,10 mts de altura.

(2) Vehículos de hasta cuatro ejes y menos de 2,10 mts de altura.

(3) Vehículos de más de dos ejes y más de 2,10 mts de altura.

Nota: Datos provisorios.

Fuente: Elaborado por la Dirección General de Estadística y Censos de la Provincia del Neuquén, en base a datos de la Dirección Provincial de Vialidad.

MERCADO LABORAL

Encuesta Permanente de Hogares (EPH)

La Encuesta Permanente de Hogares (EPH) es un programa nacional de producción sistemática y permanente de indicadores sociodemográficos y socioeconómicos, que lleva a cabo el Instituto Nacional de Estadística y Censos conjuntamente con las Direcciones Provinciales de Estadística. Por lo cual, los principales indicadores del mercado de trabajo se obtienen de este relevamiento que se lleva a cabo en 31 Aglomerados Urbanos del País.

Uno de los indicadores que se analiza es la tasa de desocupación que, en el primer trimestre del año 2008, para el total de aglomerados relevados, fue de 8,4%. En comparación con igual periodo del año anterior, la misma disminuyó de 9,8% a 8,4 %, lo que indica una reducción de 1,4 puntos porcentuales.

Asimismo, analizando la evolución, a partir del tercer trimestre del 2006, que fue el valor más alto registrado de la serie (10,2%), la tendencia de no pasar de los dos dígitos, se mantiene desde el cuarto trimestre del 2006.

Al realizar un análisis por Regiones, para el primer semestre 2008, de los aglomerados de 500.000 y más habitantes, los partidos del GBA, la Región Noroeste y el Gran Buenos Aires registraron las tasas más altas con 9,9, 9,1 y 9,0% respectivamente, siendo la Región de Cuyo la que presentó el menor valor en un 4,9%.

Por su parte, los Aglomerados que presentaron la tasa más alta fueron Gran Tucumán-Tafí Viejo y Viedma-Carmen de Patagones 11,5% y 11,1% respectivamente. Siendo las de menor valor, las localidades de San Luis – El Chorrillo y Río Gallegos con un 1,5% y 2,2%. En la evolución de la serie estas dos localidades son las que han mantenido casi constante esta tendencia.

En **Neuquén-Plottier**, el nivel de la desocupación fue de 5,9%, observando que en los dos últimos trimestres los registros han sido los más bajos, inferiores al 6,0%; esto significa que de cada 100 personas económicamente activas alrededor de 6 están sin trabajo y lo buscan activamente. Además, si analizamos la posición que ocupa este aglomerado en el ranking total, el mismo se ubica por debajo del vigésimo lugar.

**Evolución de la tasa de desocupación por trimestre según área geográfica
Tercer Trimestre de 2006 / Primer Trimestre de 2008**

Área geográfica	Trimestre 2006		Trimestre 2007				Trimestre 2008
	3º	4º	1º	2º	3º	4º	1º
Total 31 aglomerados urbanos	10,2	8,7	9,8	8,5	8,1	7,5	8,4
Aglomerados del Interior	8,9	7,3	8,3	7,9	-	7,2	7,7
Regiones							
Gran Buenos Aires	11,3	9,8	11,0	8,9	-	7,7	9,0
Ciudad de Buenos Aires ¹	9,2	6,6	8,7	6,4	-	6,1	6,6
Partidos del GBA ¹	12,1	10,9	11,9	9,8	-	8,3	9,9
Cuyo	4,7	4,1	4,8	4,6	5,3	4,4	4,9
Gran Mendoza ¹	3,7	3,5	4,2	3,5	5,8	3,1	4,5
Gran San Juan ²	7,8	6,3	7,1	8,4	6,2	8,4	7,4
San Luis - El Chorrillo ²	2,1	1,8	1,9	1,6	1,3	1,4	1,5
Noreste	5,8	4,6	5,5	5,1	4,7	4,6	5,5
Corrientes ²	7,5	5,8	6,8	5,4	5,3	4,7	6,8
Formosa ²	4,5	4,0	3,6	3,6	3,1	3,2	2,8
Gran Resistencia ²	5,6	4,4	6,7	5,6	6,5	5,8	4,3
Posadas ²	5,0	4,1	4,0	5,3	3,2	4,2	6,9
Noroeste	10,1	9,0	10,4	9,5	7,8	8,1	9,1
Gran Catamarca ²	11,4	11,6	14,2	11,0	9,1	9,6	9,1
Gran Tucumán - Tafí Viejo ¹	11,3	9,4	11,8	9,8	8,0	8,2	11,5
Jujuy - Palpalá ²	6,3	7,7	7,6	8,7	5,9	8,2	8,6
La Rioja ²	9,8	7,2	8,1	9,6	8,7	6,8	7,8
Salta ⁴	11,8	11,6	10,5	10,5	8,9	9,6	8,6
Sgo. del Estero - La Banda ²	7,3	4,6	7,8	6,7	6,4	5,4	5,8
Pampeana	10,3	8,1	9,2	8,9	-	8,4	8,5
Bahía Blanca - Cerri ²	10,2	10,3	8,7	-	-	-	8,8
Concordia ²	9,3	6,2	7,9	5,7	6,7	6,1	6,9
Gran Córdoba ¹	10,4	6,9	9,7	7,7	8,6	8,6	9,5
Gran La Plata ¹	12,4	9,6	8,1	8,0		7,4	9,4
Gran Rosario ¹	11,2	9,5	10,4	11,2	10,4	9,0	8,3
Gran Paraná ²	5,2	7,1	6,4	5,6	5,8	4,6	4,5
Gran Santa Fe ²	7,3	8,4	8,5	9,4	7,3	9,1	9,1
Mar del Plata - Batán ¹	11,4	6,5	9,4	10,9	-	10,9	7,6
Río Cuarto ²	9,1	8,7	10,4	10,4	8,9	7,8	9,7
Santa Rosa - Toay ²	6,6	5,2	6,7	4,5	5,7	5,3	4,4
San Nicolás-Villa Constitución	6,4	6,8	10,0	6,8	8,4	6,7	7,7
Patagónica	8,0	6,4	6,1	6,3	6,3	4,8	6,1
Comodoro Rivadavia - Rada Tilly ²	6,6	5,8	4,1	5,9	5,6	2,5	4,7
Neuquén - Plottier²	9,4	⁵	⁵	6,9	7,3	5,4	5,9
Rawson - Trelew	7,6 ³	8,8	5,7	6,2	8,0	5,2	8,7
Río Gallegos ²	2,1	1,2	1,7	2,8	2,4	1,8	2,2
Ushuaia - Río Grande ²	8,5	5,2	8,7	7,7	6,0	5,6	5,4
Viedma - Carmen de Patagones	12,5 ³	7,9	8,9	6,9	6,9	8,6	11,1
Total Aglomerados de 500.000 y más habitantes	11,0	9,1	10,4	8,8	-	7,8	8,8
Total Aglomerados de menos de 500.000 habitantes	7,7	7,0	7,5	7,2	-	6,4	6,7

(1) Aglomerados de 500.000 y más habitantes

(2) Aglomerados de menos de 500.000 habitantes

(3) No se relevó el mes de julio de Rawson - Trelew (33% de la muestra y tres semanas del mismo mes (25% de la muestra) en Viedma-C.de Patagones

(4) A partir del 1er trimestre de 2008 el aglomerado Salta forma parte de la categoría 500.000 y más habitantes.

(5) Debido a causas de orden administrativo, en el aglomerado Neuquén-Plottier no se relevó el 25% de la muestra y no se completaron distintas etapas del relevamiento durante el trimestre. Los resultados parciales fueron incluidos en los totales de la región y en los dominios más agregados.

Nota: A partir del 3º trimestre de 2006, los aglomerados pasaron a ser 31.

Fuente: Elaborado por la Dirección Provincial de Estadística y Censos de la Provincia del Neuquén, en base a la Información de Prensa. Encuesta Permanente de Hogares. INDEC.

INDICE DE DEMANDA LABORAL

La demanda laboral del mes de Marzo de 2008, registra un incremento mensual del 8,2% respecto al mes de Febrero y un aumento del 0,1% respecto a Marzo del año anterior.

Un análisis más desagregado permite diferenciar las distintas evoluciones en cada grupo considerado.

Entre Febrero de 2008 y Marzo de 2008, se observa que el mayor aumento se registró en las ocupaciones de Servicios Sociales Básicos (242,5%), de Servicios Varios (13,6%), de Producción Agropecuaria (4,9%).

Las ocupaciones de Dirección, las de Gestión presupuestaria, contable-financiera y las de Auxiliares de producción y servicios han registrado un descenso del 63,6%, 43,6%, 42,3%

respectivamente. Estos datos indican que las empresas de estos sectores disminuyeron su pedido de trabajadores en el último mes.

Asimismo, comparando el comportamiento de este indicador con el año anterior, el mismo registró variaciones de distinta intensidad, observándose un incremento para las ocupaciones de Servicios Sociales Básicos (69,7%) y de Producción Agropecuaria (53,6%). En el primer caso el aumento se debe a una mayor demanda de docentes para el sector educativo, en tanto el segundo, comprende demanda de cuidadores de chacra.

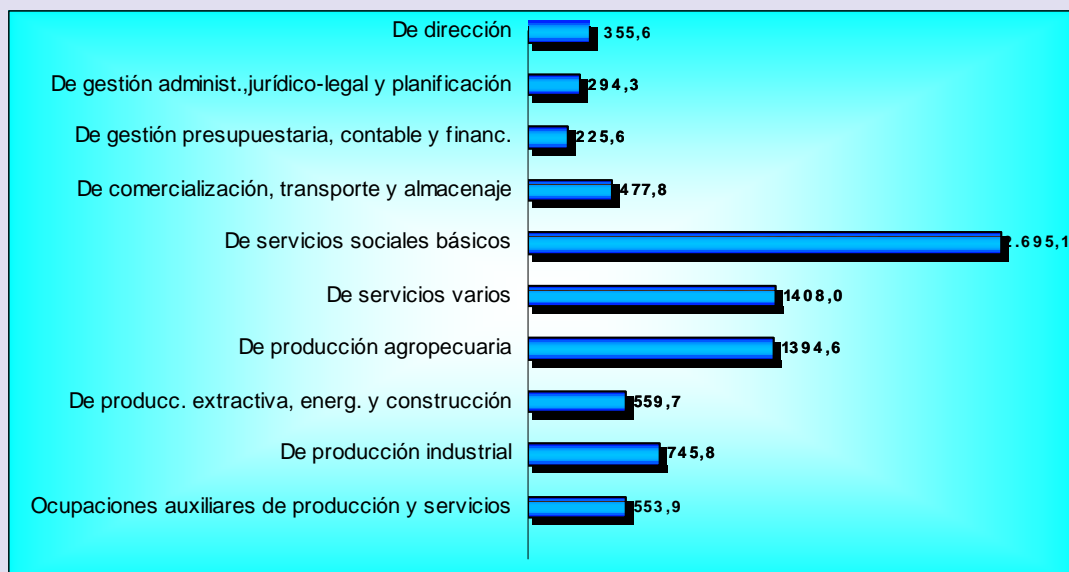
Por otra parte las ocupaciones de Gestión presupuestaria, contable-financiera; Auxiliares de producción y servicios han experimentado una baja del 53,2 % y 42,3% respectivamente.

Índice de demanda laboral y variación porcentual mensual y anual según grupo ocupacional Neuquén – Plottier. Marzo de 2008

Grupo ocupacional	Marzo 2008	Variación	
		Mensual	Anual
Total	773,2	8,2	0,1
De dirección	355,6	-63,6	-20,0
De gestión administ. jurídico-legal y planificación	294,3	-25,7	-27,8
De gestión presupuestaria, contable y financ.	225,6	-43,6	-53,2
De comercialización, transporte y almacenaje	477,8	-11,2	7,9
De servicios sociales básicos	2.695,1	242,5	69,7
De servicios varios	1408,0	13,6	3,3
De producción agropecuaria	1394,6	4,9	53,6
De producc. extractiva, energ. y construcción	559,7	-15,1	-41,6
De producción industrial	745,8	-25,9	-34,5
Ocupaciones auxiliares de producción y servicios	553,9	-42,3	-42,3

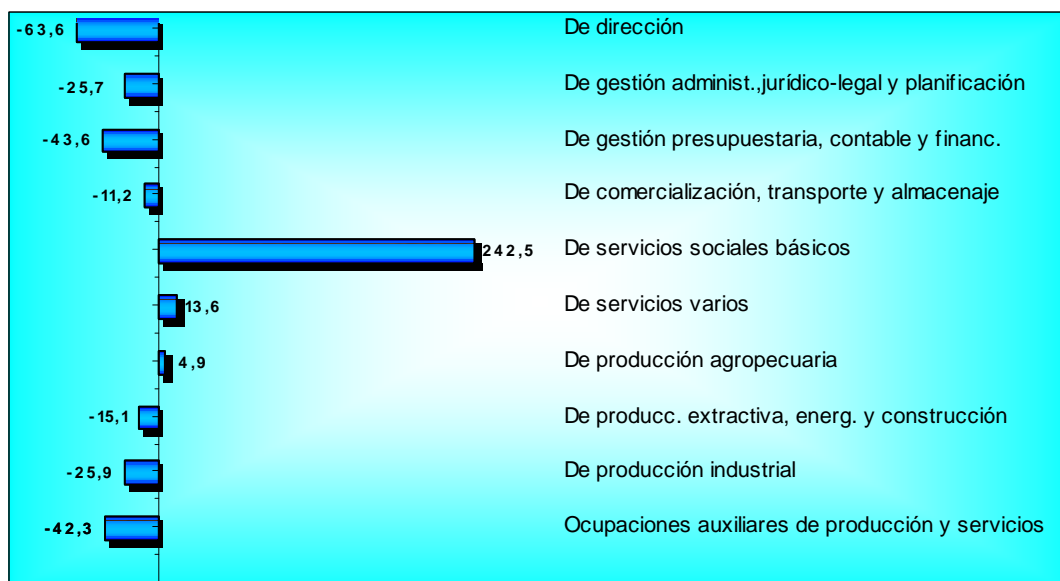
Fuente: Elaborado por la Dirección Provincial de Estadística y Censos de la Provincia del Neuquén, en base a avisos sobre solicitudes de empleo publicados en los diarios de la zona.

Índice de demanda laboral según grupo ocupacional Neuquén – Plottier Marzo de 2008



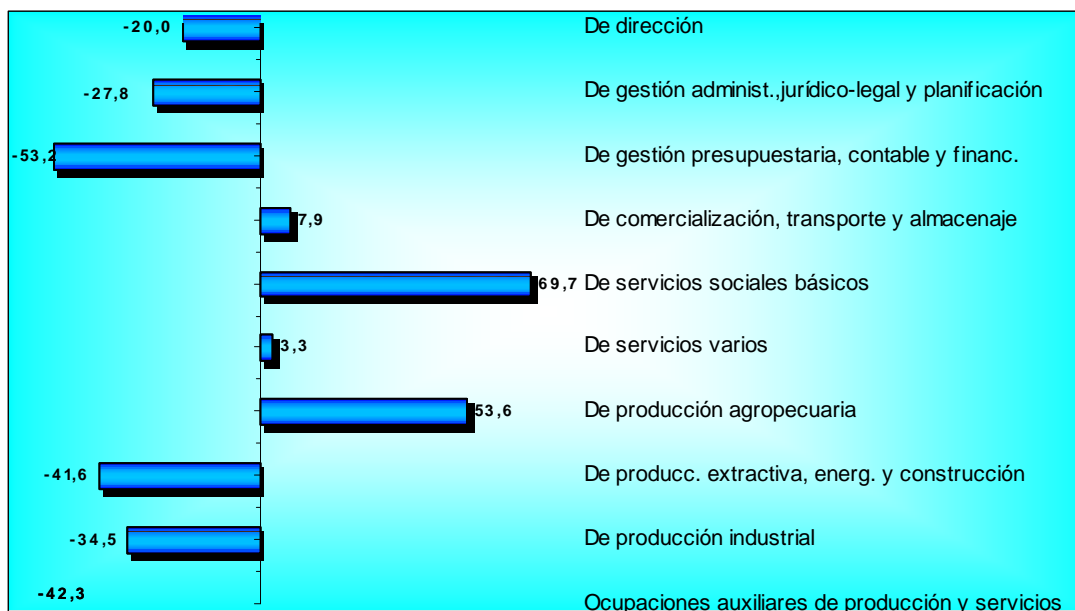
Fuente: Elaborado por la Dirección Provincial de Estadística y Censos de la Provincia del Neuquén, en base a avisos sobre solicitudes de empleo publicados en los diarios de la zona.

**Variación mensual del Índice de demanda laboral según grupo ocupacional
Neuquén – Plottier
Marzo de 2008**



Fuente: Elaborado por la Dirección Provincial de Estadística y Censos de la Provincia del Neuquén, en base a avisos sobre solicitudes de empleo publicados en los diarios de la zona.

**Variación Anual del Índice de demanda laboral según grupo ocupacional
Neuquén - Plottier. Marzo de 2008**



Fuente: Elaborado por la Dirección Provincial de Estadística y Censos de la Provincia del Neuquén, en base a avisos sobre solicitudes de empleo publicados en los diarios de la zona.

En los meses de Julio y Julio 2008 se han recibido en el Centro de Servicios Estadísticos de esta Dirección, para consulta de los interesados, las publicaciones que se detallan a continuación

- ❖ **Boletín Informativo** – Índices de Confianza al Consumidor, Ahorrista y Familias para la Argentina – Mayo y Junio de 2008 – Fundación Mercado.
- ❖ **Boletín Estadístico** – Año XV - N° 121 Abril y Mayo de 2008 - Dirección Provincial de Estadística y Censos de la Provincia del Neuquén.
- ❖ **Comunicado de prensa** – Evolución de los precios al consumidor – Mayo de 2008 – Dirección de Estadísticas y Censos de la Provincia de Tierra del Fuego.
- ❖ **Comunicado de prensa** –Valorización mensual de la Canasta Básica Alimentaria – Mayo de 2008 – Dirección de Estadísticas y Censos de la Provincia de Tierra del Fuego.
- ❖ **EPI – Estadísticas de Productos Industriales** – Junio de 2008 – INDEC.
- † **INDEC Informa** – Mayo, Junio y Julio de 2008 – INDEC.
- ❖ **Informe coyuntural. 2008. 01. La coyuntura de las PyME industriales.** Fundación Observatorio PyME.
- ❖ **Producción y Vitales** – Año 2006 – Subsecretaría de Salud. Dirección de Epidemiología y Estadística. Provincia del Neuquén.
- ❖ **SEC Informa.** Mayo de 2008 - Dirección General de Estadística y Censos del Gobierno de la Ciudad Autónoma de Bs. As.
- ❖ **Encuesta de Centros de Compras** –Abril y Junio de 2008 – INDEC.
- ❖ **Encuesta de Ocupación Hotelera.** Abril de 2008. Abril y Mayo de 2008. Anticipo mensual de Mayo de 2008 – INDEC.
- ❖ **Encuesta de Supermercados** – Abril, Mayo y Junio de 2008 – INDEC.
- ❖ **Encuesta de Turismo Internacional** –Aeropuerto Internacional de Ezeiza – Anticipo mensual de Abril y de Mayo de 2008 – INDEC.
- ❖ **Estimador Mensual de la Actividad Económica** –Estimación provisoria de la actividad económica de Abril y de Mayo de 2008 – INDEC.
- ❖ **Estimador Mensual Industrial (EMI)** –Abril, Mayo y Junio de 2008 – INDEC.
- ❖ **Estadísticas de Servicios Públicos** – Abril de 2008 – INDEC.
- ❖ **Encuesta de comercio de electrodomésticos y artículos para el hogar** – 1º trimestre de 2008. Síntesis de los Resultados – INDEC.
- ❖ **Indicador Sintético de Energía (ISE)** – Mayo de 2008 – INDEC.
- ❖ **Indicadores de Coyuntura de la Actividad de la Construcción** –Abril, Mayo y Junio de 2008 (datos provisorios) – INDEC.
- ❖ **Índice de Precios al Consumidor GBA.** – Mayo y Junio de 2008 – INDEC.
- ❖ **Índice de salarios y coeficiente de variación salarial** –Abril y Mayo de 2008 – INDEC.
- ❖ **Índice del costo de la construcción en el GBA** – Mayo y Junio de 2008 – INDEC.
- ❖ **Intercambio Comercial Argentino** – Datos provisorios del año 2007 y cifras estimadas 1º cuatrimestre de 2008 y Enero- Junio de 2008 – INDEC.
- ❖ **La industria farmacéutica en la Argentina** – 4º trimestre de 2007 – INDEC.
- ❖ **La Posición de Inversión Internacional (PII) de 2007** – INDEC.
- ❖ **Obreros ocupados, horas trabajadas y salario por obrero en la industria manufacturera** – 2º Trimestre de 2008 – INDEC.
- ❖ **Sistema de índices de Precios Mayoristas** – Mayo y Junio de 2008 – INDEC.
- ❖ **Servicios Públicos** –Abril, Mayo y Junio de 2008 – INDEC.
- ❖ **Utilización de la capacidad instalada en la industria** –Abril, Mayo y Junio de 2008 – INDEC.
- ❖ **Valorización mensual de la canasta básica alimentaria y de la canasta básica total** – Aglomerado GBA – Mayo y Junio de 2008 – INDEC.

EN SOPORTE MAGNETICO

- ❖ **Cuentas Nacionales.** 1º trimestre de 2008 – Dirección de Cuentas Nacionales – INDEC.

INFORMES Y NOTAS DE PRENSA

- ❖ **Accesos a Internet** – Marzo de 2008 – INDEC.
- ❖ **Balance de Pagos** del 1º trimestre de 2008 – INDEC.
- ❖ **Demanda laboral insatisfecha en la Argentina** – Junio de 200 – INDEC.
- ❖ **Evolución de la Distribución Funcional del Ingreso.** Remuneración del trabajo asalariado. 1º Trimestre 2008 – INDEC.
- ❖ **E.P.H.** – Mercado de Trabajo: Principales Indicadores. Resultados del 1º trimestre de 2008 – INDEC.
- ❖ **E.P.H.** – Indicadores socioeconómicos – Resultados del 1º trimestre de 2008 – INDEC.

SIGNOS CONVENCIONALES

Dato igual a cero	-
Dato no existente o no ha sido posible obtener el dato	.
Dato que no corresponde presentar debido a la naturaleza de las cosas o del cálculo	///