

**Año XV - Nº 123      Provincia del Neuquén      Agosto y Septiembre 2008**

**Índice de Precios al Consumidor de Bienes y Servicios en Neuquén Capital  
Julio/Agosto de 2008  
Año base 1980=100**

La evolución del Índice de Precios al Consumidor de Neuquén Capital para los meses de Julio y Agosto de 2008 da cuenta de un aumento en el Nivel General de 1,23% y 1,70% para cada mes, siendo las variaciones positivas más bajas de los últimos seis meses.

Tanto en los bienes como en los servicios, los aumentos registrados fueron superiores en el mes de Agosto en relación a Julio.

En el mencionado mes se registraron bajas significativas en los precios de las carnes, aceites y productos lácteos, luego de que se normalizara el abastecimiento de productos que, durante la crisis del campo había generado faltantes en las góndolas de los supermercados de la región. No obstante ello, algunos productos, como las verduras y las bebidas en general, durante julio han aumentado sus precios. Dentro de los servicios, hubo un aumento en la prestación de servicio de salud y en actividades vinculados con el mantenimiento de la vestimenta.

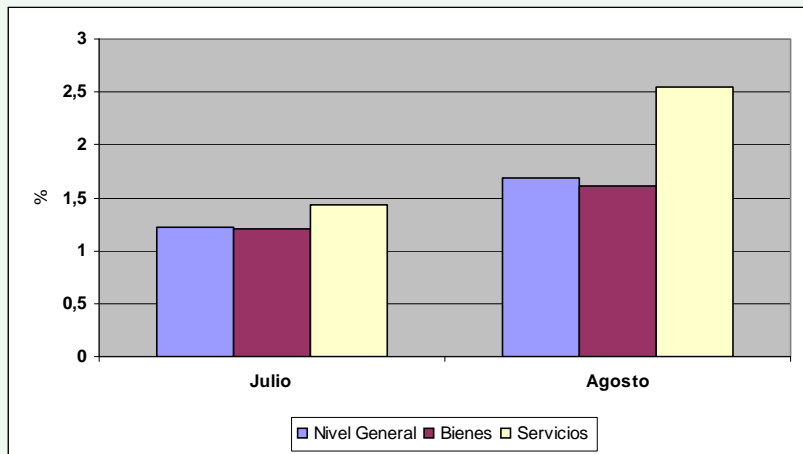
Durante el mes de Agosto, los servicios siguieron con la tendencia de ascenso de los rubros que venían creciendo en el mes de Julio, a los que se agregaron los vinculados con el cuidado personal y con el mantenimiento del hogar.

**Índice de Precios al Consumidor de Bienes y Servicios en Neuquén Capital  
Julio/Agosto de 2008. Año base 1980=100**

Mes	Índice 1980=100	Variación respecto al mes anterior		
		Nivel General	Bienes	Servicios
Julio	17.514.020.660	1,23	1,21	1,43
Agosto	17.811.007.217	1,70	1,62	2,55

**Fuente:** Elaborado por la Dirección Provincial de Estadística y Censos de la Provincia del Neuquén.

**Variación mensual del Índice de Precios al Consumidor de Bienes y Servicios en Neuquén Capital  
Julio/Agosto de 2008**



**Fuente:** Elaborado por la Dirección Provincial de Estadística y Censos de la Provincia del Neuquén.

*Centro de Servicios Estadísticos*

El *Centro de Servicios Estadísticos*, de la Dirección Provincial de Estadística y Censos, tiene por objetivo brindar un *servicio ágil, completo y dinámico*. Es el esfuerzo colectivo y cotidiano de quienes constituyen esta Dirección. Puesto que su fin primordial, es brindar información específica, la misma se encuentra ordenada por origen y clasificada alfabéticamente por tema.

Los datos disponibles son suministrados por Organismos Públicos y Privados, tanto de la Provincia del Neuquén como del resto de las provincias, de Naciones Unidas y de otros países.

Este Centro, especializado y abierto al público dispone de información estadística que

según la temática abordada, actual e histórica, se halla organizada en colecciones, series, tesis y estudios, publicadas en distintos soportes.

La demanda del vasto fondo documental, como así también, los recursos informáticos disponibles, a través de la diversidad de usuarios que concurren al Centro, como Instituciones públicas y privadas, empresas, investigadores, historiadores, docentes, alumnos y los propios técnicos de la Dirección, se satisface, desde una asistencia personalizada y asesoramiento técnico, así como, vía telefónica, mail y orientación en cuanto a navegar por el sitio web de nuestro Organismo.

## PARTICIPACIÓN POLÍTICA

### Afiliados a partidos políticos

Para el año 2007 se registraron en la Provincia 160.669 afiliados a partidos políticos, representando el 44,0% del padrón electoral.

La información discriminada por sexo, indica que el 48,0% de los varones y el 52,0% de las mujeres registraban afiliación a algún partido político.

Si se analiza la variación en la cantidad de afiliados en dicho año con respecto al 2006, se observa que la mayoría de los partidos políticos han perdido afiliados (1,5 %) con excepción del Partido Demócrata Cristiano y el Partido Socialista Popular que registran un leve incremento de los mismos.

Es importante destacar que el Movimiento Popular Neuquino y el Partido Justicialista son los partidos con la mayor cantidad de afiliados tanto, en el año 2006 como en el 2007. El MPN concentra el 69,0 % del total de los afiliados con una mayor participación de mujeres, quienes representan el 52,0% del total. Por su lado el Partido Justicialista reúne el 13,0% del total de afiliados conformado principalmente por varones (52,0%).

### Afiliados a partidos políticos por año y sexo según partido político Provincia del Neuquén. Años 2006 y 2007

Partido Político	Año					
	2006			2007		
	Total	Varones	Mujeres	Total	Varones	Mujeres
Total	163.119	78.982	84.137	160.669	77.532	83.137
Afirmación para una República de Iguales (ARI)	1.045	525	520	1.034	517	517
Apertura Popular de Neuquén	1.304	673	631	1.279	651	628
Movimiento Libres del Sur <sup>(1)</sup>	629	287	342	623	285	338
El Frente y La Participación Neuquén	1.143	498	645	1.132	489	643
Frente Grande (FG)	1.229	592	637	1.211	582	629
Movimiento de Integración y Desarrollo	332	190	142	325	187	138
Movimiento para la Unidad de los Neuquinos	///	///	///	1.450	714	736
Movimiento Popular Neuquino (MPN)	113.699	53.993	59.706	111.980	53.016	58.964
Movimiento por el Socialismo y el Trabajo	590	265	325	584	261	323
Opción Federal	1.288	576	712	1.266	565	701
Partido Comunista	1.185	616	569	1.166	607	559
Partido de los Trabajadores Socialistas	630	319	311	618	314	304
Partido del Obrero (PO)	554	266	288	539	261	278
Partido Demócrata Cristiano (PDC)	250	111	139	255	110	145
Partido Humanista Ecológico (PHE)	585	274	311	577	271	306
Partido Intransigente (PI)	319	177	142	321	179	142
Partido Justicialista (PJ)	22.660	11.769	10.891	22.217	11.492	10.725
Partido Recrear para el Crecimiento	1.103	632	471	1.087	619	468
Partido Socialista Popular (PSP)	530	246	284	547	244	303
Servicio y Comunidad	1.682	882	800	1.673	872	801
Unión Cívica Radical (UCR)	10.957	5.391	5.566	10.785	5.296	5.489

<sup>(1)</sup> Ex Corriente Patria Libre.

**Fuente:** Elaborado por la Dirección Provincial de Estadística y Censos de la Provincia del Neuquén, en base a datos del Juzgado Federal con Competencia Electoral. Distrito Neuquén. Secretaría Electoral de la Provincia del Neuquén.

## MERCADO LABORAL

### Encuesta Provincial de Hogares Evolución Noviembre 2002/Mayo 2008

Según datos relevados por la Encuesta Provincial de Hogares de la Provincia del Neuquén en mayo del año 2008, la Zona III (San Martín de los Andes, Junín de los Andes y Villa la Angostura), registra las tasas de empleo <sup>1</sup> y de actividad <sup>2</sup> más altas en relación a las restantes zonas: 44,6 % y 48,5 % respectivamente.

En cuanto a la *tasa de desocupación*<sup>3</sup>, esta Zona junto con la Zona VI (Rincón de los Sauces y Buta Ranquil), presentan los niveles más bajos (8,0 % y 8,3 %); en tanto que en la Zona II (Zapala) se registra

la proporción más alta de desocupados sobre la Población Económicamente Activa, con un 13,2 %. Respecto a la misma onda del año 2007 (mayo), en el año 2008 puede verse un incremento de la tasa de empleo en todas las zonas excepto en la Zona I, la cual muestra una disminución de 4,5 %. La variación en la tasa de desocupación más importante se evidencia en la Zona V.

Considerando la evolución de las tres tasas durante el período 2002/2008, la Zona V (Centenario, Vista Alegre, Añelo y San Patricio del Chañar), presenta el mayor incremento entre noviembre de 2002 y mayo de 2008 en la tasas de actividad (21,4%) y de empleo (36,4%). Por otro lado, si bien las seis zonas muestran una marcada disminución a lo largo del período analizado de la tasa de desempleo, la Zona de Zapala registra la menor variación (27,3%).

<sup>1</sup> Calculada como porcentaje entre la población ocupada y la población total.

<sup>2</sup> Calculada como porcentaje entre la población económicamente activa y la población total.

<sup>3</sup> Calculada como el porcentaje entre la población desocupada y la Población Económicamente Activa.

**Tasa de actividad, empleo y desocupación por año según zona  
Noviembre de 2002/ Mayo de 2008**

Zona	Año											
	2002		2003		2004 <sup>(1)</sup>		2005		2006	2007		2008
	Nov	Mar	Nov	May	Nov	Mar <sup>(2)</sup>	Nov	Nov	Nov	May	Nov	May <sup>(3)</sup>
<b>Zona I: Cutral Co-Plaza Huincul</b>												
Actividad	36,0	36,3	39,4	39,1	38,4	.	39,6	41,0	40,3	40,0	39,3	
Empleo	28,4	31,3	34,1	32,0	32,1	.	34,0	36,1	36,6	36,3	35,0	
Desocupación	21,2	13,9	13,6	18,2	16,5	.	14,1	11,9	9,1	9,1	11,1	
<b>Zona II: Zapala</b>												
Actividad	39,6	36,7	37,0	38,2	37,2	.	37,5	35,7	34,7	35,4	38,7	
Empleo	32,4	30,6	32,5	33,7	31,8	.	32,7	31,1	30,3	32,0	33,6	
Desocupación	18,1	16,7	12,2	11,7	14,5	.	13,3	12,8	12,7	9,5	13,2	
<b>Zona III: Sur</b>												
Actividad	43,8	45,5	45,5	46,4	46,1	47,7	46,6	46,0	47,1	46,6	48,5	
Empleo	38,3	40,4	42,5	43,7	43,3	44,7	43,7	43,0	44,0	44,1	44,6	
Desocupación	12,6	11,0	6,5	5,8	6,0	6,3	6,6	6,6	6,6	5,5	8,0	
<b>Zona IV: Norte</b>												
Actividad	40,7	42,4	42,0	43,4	41,8	.	44,4	42,0	42,0	41,8	43,4	
Empleo	34,1	36,6	38,2	37,6	38,0	.	40,7	39,1	38,4	38,3	39,3	
Desocupación	16,2	13,8	9,0	13,3	9,1	.	8,5	6,9	8,7	8,3	9,3	
<b>Zona V: Centenario</b>												
Actividad	36,4	35,9	37,3	39,4	40,5	41,4	42,9	42,7	41,1	42,3	44,2	
Empleo	29,4	32,6	33,1	33,0	35,5	36,8	38,6	39,4	36,6	37,9	40,1	
Desocupación	19,1	9,2	11,1	16,0	12,3	11,2	9,9	7,7	11,0	10,4	9,2	
<b>Zona VI: Pehuénches</b>												
Actividad	40,4	40,9	42,2	44,1	44,0	.	44,2	44,5	42,1	41,4	42,7	
Empleo	35,2	37,4	39,5	40,9	40,7	.	41,2	41,7	38,2	38,3	39,2	
Desocupación	12,8	8,7	6,4	7,3	7,3	.	6,8	6,2	9,3	7,5	8,3	

<sup>(1)</sup> A partir de Mayo de 2004, se adopta el formulario que utiliza INDEC para la EPH continua en todos los aglomerados urbanos que releva.

<sup>(2)</sup> Marzo de 2005 se relevaron únicamente las zonas III y V.

<sup>(3)</sup> Información de carácter preliminar.

**Fuente:** Elaborado por la Dirección Provincial de Estadística y Censos de la Provincia del Neuquén, en base a datos de la Encuesta Provincial de Hogares.

**Índice de Demanda Laboral  
1er. Semestre de 2008**

La demanda laboral en el primer semestre del año 2008, registra un incremento del 16,8% respecto al mismo semestre del año anterior. Un análisis más desagregado permite diferenciar las distintas evoluciones en cada grupo considerado.

Se observa que el mayor aumento se registró en las ocupaciones de Servicios Sociales Básicos (51,7%), de Dirección (31,9%) y de Comercialización (29,7%). En el primer caso el aumento se debe a una mayor demanda de

docentes para el sector educativo, en tanto el segundo, comprende demanda de directivos para empresas privadas como así también Instituciones públicas.

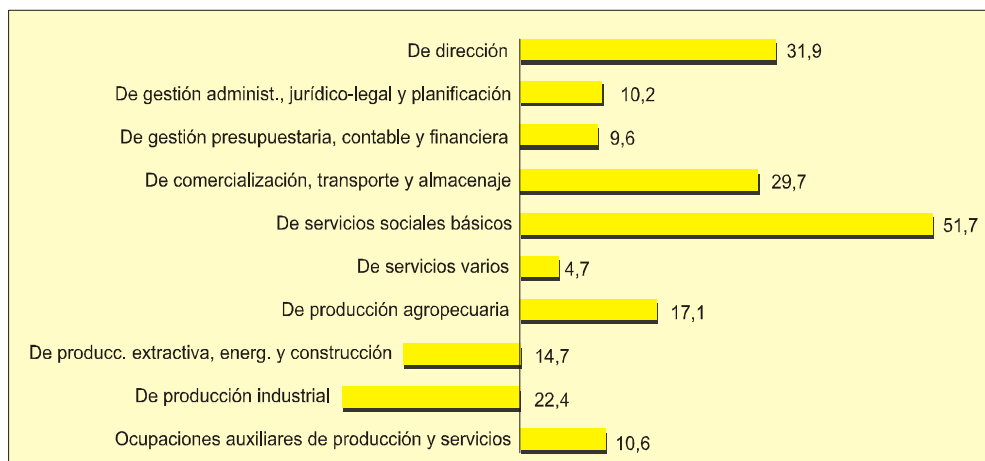
Las ocupaciones de Producción Industrial y de Producción Extractiva, Energía y de Construcción han registrado un descenso del 22,4% y 14,7% respectivamente. Estos datos indican que las empresas de estos sectores disminuyeron su pedido de trabajadores en el transcurso de esta primera parte del año 2008.

**Índice de demanda laboral por semestre según grupo ocupacional**  
**1er. Semestre de 2007/2008**  
**Neuquén – Plottier**  
**Año Base 1996**

Grupo ocupacional	1er. Semestre		Variación 2008/2007 %
	2007	2008	
<b>Total</b>	<b>3.927,5</b>	<b>4.586,0</b>	<b>16,8</b>
De dirección	3.066,6	4.044,4	31,9
De gestión administ., jurídico-legal y planificación	1.797,2	1.981,1	10,2
De gestión presupuestaria, contable y financiera	1.969,2	2.159,0	9,6
De comercialización, transporte y almacenaje	2.092,0	2.713,6	29,7
De servicios sociales básicos	14.193,5	21.526,3	51,7
De servicios varios	6.094,1	6.379,1	4,7
De producción agropecuaria	4.183,8	4.897,3	17,1
De producc. extractiva, energ. y construcción	3.813,5	3.253,7	-14,7
De producción industrial	5.481,4	4.250,9	-22,4
Ocupaciones auxiliares de producción y servicios	4.006,2	4.430,8	10,6

**Fuente:** Elaborado por la Dirección Provincial de Estadística y Censos de la Provincia del Neuquén, en base a avisos sobre solicitudes de empleo publicados en los diarios de la zona.

**Variación porcentual anual por grupo ocupacional**  
**1er. Semestre de 2008/2007**  
**Neuquén – Plottier**  
**Año Base 1996**



**Fuente:** Elaborado por la Dirección Provincial de Estadística y Censos de la Provincia del Neuquén, en base a avisos sobre solicitudes de empleo publicados en los diarios de la zona.

**ENCUESTA PERMANENTE DE HOGARES**

**Total de Aglomerados Urbanos, Región Patagonia y Aglomerado Neuquén-Plottier**  
**Resultados al 2º trimestre de 2008**

A continuación se presenta la serie de las principales tasas que reflejan el comportamiento del mercado laboral desde el tercer trimestre del año 2006 hasta el segundo trimestre del año 2008 para las áreas geográficas: total de Aglomerados Urbanos del País, Región Patagonia y Aglomerado Neuquén-Plottier.

En líneas generales, se observa que estos indicadores en el total de Aglomerados Urbanos se mantienen sin grandes variaciones, en tanto que en la Región Patagonia y el Aglomerado Neuquén-Plottier se registran algunos cambios.

En tal sentido, la **tasa de actividad** del Aglomerado Neuquén-Plottier, que expresa la participación en la actividad económica de la población, fue de 42,7% en el segundo trimestre 2008. Comparada con el primer trimestre de este año disminuyó 2.2 puntos y 1.3 puntos porcentuales con el mismo período del año 2007.

Por su parte, la **tasa de empleo** de dicho aglomerado, es decir la relación entre población ocupada y población total en igual trimestre, fue la más baja de la serie con 39,0%, registrándose un descenso de 3.3 puntos respecto del trimestre

anterior, y al mismo tiempo descendió 2 puntos comparado con igual trimestre del año 2007. En comparación con las otras áreas geográficas, se observa la misma tendencia para la Región Patagonia, en cambio para el total de Aglomerados Urbanos del País, hubo un leve aumento alcanzando el mismo nivel que en el segundo trimestre del año 2007.

La **tasa de desocupación** continúa debajo de los 2 dígitos para las tres áreas consideradas, siendo el nivel menor el correspondiente a la Región Patagonia (6,9%). En el caso de Neuquén–Plottier,

en este segundo trimestre del año, la desocupación registró 3.2 puntos más respecto al trimestre anterior (8,7 y 5,9% respectivamente).

Por último hay que destacar que la **tasa de subocupación** en el segundo trimestre de 2008, si bien fue 0.7 puntos superior al primer trimestre del año, registra un nivel inferior en 2.2 puntos respecto a igual período de 2007 y es la más baja de las tres áreas geográficas, representando alrededor de un tercio del nivel alcanzado para el total de aglomerados urbanos.

**Tasa de actividad, empleo, subocupación y desocupación por trimestre  
Total de Aglomerados Urbanos, Región Patagonia y Aglomerado Neuquén – Plottier  
Tercer trimestre 2006/ Segundo trimestre 2008**

Tasa	Años							
	2006		2007				2008	
	Trimestre		Trimestre				Trimestre	
	3º	4º	1º	2º	3º	4º	1º	2º
	%							
<b>Actividad</b>								
Total Aglomerados	46,3	46,1	46,3	46,3	46,2	45,6	45,9	45,9
Región Patagonia	45,9	45,5	45,1	45,0	45,0	45,7	44,9	44,6
Neuquen-Plottier	43,9	(1)	(2)	44,0	43,2	45,6	44,9	42,7
<b>Empleo</b>								
Total Aglomerados	41,6	42,1	41,7	42,2	42,4	42,1	42,0	42,2
Región Patagonia	42,2	42,6	42,4	42,2	42,2	43,5	42,2	41,5
Neuquen-Plottier	39,8	(1)	(2)	41,0	40,0	43,1	42,3	39,0
<b>Subocupación</b>								
Total Aglomerados	11,1	10,8	9,3	10,0	9,3	9,1	8,2	8,6
Región Patagonia	5,7	4,9	4,6	4,3	3,5	3,9	3,3	3,9
Neuquen-Plottier	6,2	(1)	(2)	5,5	2,3	4,4	2,6	3,3
<b>Desocupación</b>								
Total Aglomerados	10,2	8,7	9,8	8,5	8,1	7,5	8,4	8,0
Región Patagonia	8,0	6,4	6,1	6,3	6,3	4,8	6,1	6,9
Neuquen-Plottier	9,4	(1)	(2)	6,9	7,3	5,4	5,9	8,7

(1) Debido a causas de orden administrativo no se relevó el 27% de la muestra y no se completaron distintas etapas del relevamiento. Los resultados parciales fueron incluidos en los totales de la región y en los dominios más agregados.

(2) Debido a causas de orden administrativo no se relevó el 25% de la muestra y no se completaron distintas etapas del relevamiento. Los resultados parciales fueron incluidos en los totales de la región y en los dominios más agregados.

**Fuente:** Elaborado por la Dirección Provincial de Estadística y Censos de la Provincia del Neuquén, en base a la Encuesta Permanente de Hogares. INDEC.

**CENSO NACIONAL AGROPECUARIO 2008**

Como se anunciara oportunamente durante los meses de junio y julio se dio comienzo a la primera etapa del Censo Nacional Agropecuario 2008 en la Provincia del Neuquén. En la misma se relevaron los departamentos de Añelo, Confluencia y Picún Leufú. A partir del mes de septiembre y por espacio de dos meses, se cumplirá con la segunda etapa, postergada por razones climáticas, y que abarca la totalidad de los departamentos restantes de la Provincia, con el fin de cerrar el operativo de campo de este censo, que implica la visita a todos los establecimientos agropecuarios por parte del censista para realizar la entrevista al productor o informante calificado. El objetivo de la misma es cumplimentar dos cuestionarios, uno por el aspecto productivo y otro por el económico de cada empresa agropecuaria.

Nuevamente en esta etapa, esta Dirección Provincial cuenta con el apoyo de organismos provinciales y estatales especialmente en la conformación de la estructura de personal para el cubrimiento de todas las áreas a visitar, agentes con conocimiento tanto del terreno como de los productores a entrevistar.

Finalizado el año, está previsto por parte de INDEC, difundir los primeros resultados, datos preliminares, obtenidos de planillas resumen de explotaciones subidas vía Internet a un sistema de gestión, exclusivamente diseñado para que los supervisores de todas las áreas vuelquen los datos solicitados.

## SECTOR FINANCIERO

### Aportantes/Afiliados

Para los meses de Junio de 2007 y 2008 respectivamente, se analiza el desempeño del indicador **Aportantes / afiliados** del régimen de capitalización correspondiente a la Región Patagónica.

Reciben el nombre de aportantes, aquellas personas que han percibido un ingreso por aportes obligatorios en su cuenta de capitalización individual, mientras que los afiliados son quienes han recibido el alta por parte de alguna Administradora de Fondos de Jubilación y Pensión (AFJP), no siendo beneficiarios de su jubilación ordinaria o retiro por invalidez.

En el período analizado, se realizó una reforma, a través de la Ley 26.222, que introdujo cambios significativos en el régimen implementado en el año 1993, otorgando flexibilidad en los traspasos entre los regímenes de reparto y de capitalización cada cinco años y

traspasando al régimen público a los hombres mayores de 55 años y las mujeres mayores de 50, que tuvieran saldos menores a los 20.000 pesos en sus cuentas individuales.

Aún cuando los indicadores laborales hayan sido favorables en la generación de empleo, era de esperar que la nueva normativa vigente produjera cambios en la relación analizada. En este sentido, para el conjunto de jurisdicciones patagónicas, se observa que la relación aportantes / afiliados ha disminuido de 40,0 en el mes de Junio de 2007 a 37,9 para igual mes del año 2008 (5,25%).

Sin embargo, existen diferencias entre las Provincias, mostrando mayor relación las jurisdicciones más sureñas, mientras que Patagonia Norte tiene valores más cercanos a los parámetros nacionales.

Se observa que para el mes de Junio de 2008, todas las provincias han disminuido la relación entre aportantes y afiliados, quedando Neuquén prácticamente en el mismo valor de Junio de 2007.

#### Relación Aportantes/Afiliados por mes según jurisdicción Región Patagónica Junio 2007 y 2008

Jurisdicción	Jun-07	Jun-08
<b>Total</b>	<b>40,0</b>	<b>37,9</b>
Chubut	46,1	43,2
Neuquén	40,0	39,0
Río Negro	42,0	36,4
Santa Cruz	44,2	36,9
Tierra del Fuego	45,3	43,3

**Fuente:** Elaborado por la Dirección Provincial de Estadística y Censos de la Provincia del Neuquén, en base a información de la Superintendencia de Administradoras de Fondos Jubilaciones y Pensiones (SAFJP), en base a datos de la AFIP.

## CONSTRUCCION

### Permisos de Edificación San Martín de los Andes

De acuerdo con la información suministrada mensualmente por el Programa de Permisos de Edificación, en el Municipio de San Martín de los Andes, se observa que la cantidad de viviendas permitidas creció un 30,0% entre los meses de enero-agosto de 2008 con respecto al mismo período del año anterior, en tanto que la superficie cubierta para uso residencial hizo lo propio en un 19,0%. Comparando el mismo período, la superficie permitida en construcciones nuevas y ampliaciones, para uso no residencial, cayó en un 24,0%, siendo el rubro de hotelería y alojamiento el más destacable en ambos años (13.105m<sup>2</sup> en 2007 y 5.837m<sup>2</sup> en 2008).

Teniendo en cuenta el tamaño de las edificaciones, se observa una baja en la superficie promedio por vivienda, así como de la cantidad de habitaciones, en la búsqueda de un mejor aprovechamiento del espacio, debido principalmente al elevado valor del metro cuadrado de tierra. Comparando los meses de Enero a Agosto de cada año, la superficie promedio por vivienda cae un 25,0% en los últimos 4 años (100,4; 90,1; 81,9 y 75,0 m<sup>2</sup> respectivamente). Del mismo modo, la cantidad de habitaciones promedio por vivienda cayó de 3,4 en el 2005 a 2,6 en el 2008.

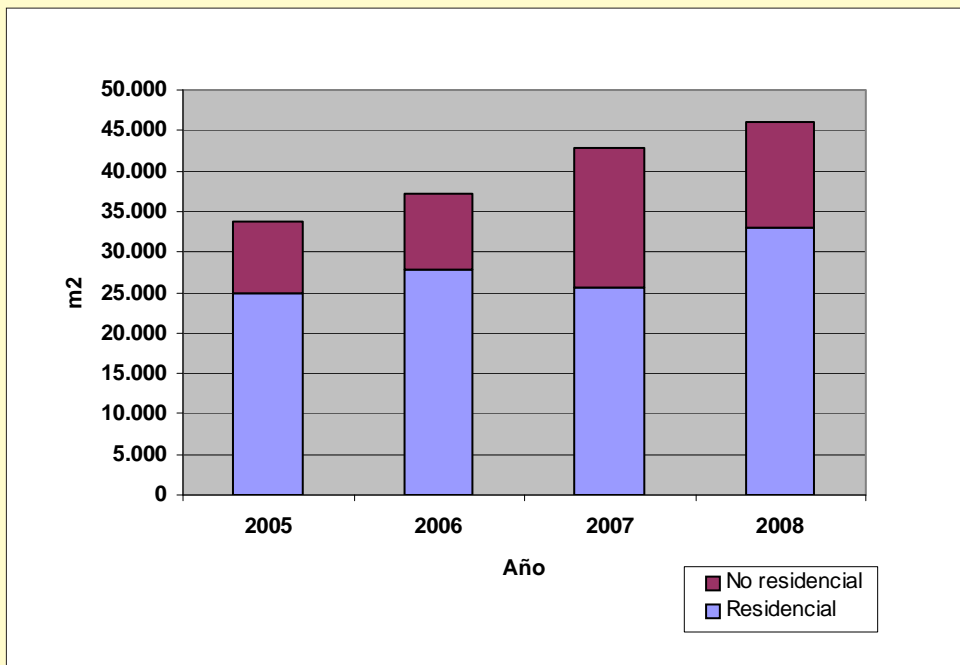
Observando la evolución de la superficie permitida en su conjunto, para construcciones nuevas y ampliaciones, se verifica una tendencia creciente durante el período analizado, subiendo un 7,6% entre los meses de enero a agosto de 2008 en relación al mismo período del 2007, un 14,7% entre los primeros ocho meses de los años 2007 y 2006 y un 10,4% para idéntico período de los años 2005 y 2006, como se refleja en el gráfico.

**Permisos de edificación para construcciones nuevas y ampliaciones según año  
Municipio de San Martín de los Andes  
Enero a Agosto 2005/2008**

Año	Permisos	Construcciones nuevas		Ampliaciones			
		Viviendas	Superficie cubierta		Permisos	Superficie cubierta	
			Uso resi- dencial	Uso No resi- dencial		Uso resi- dencial	Uso No resi- dencial
			m2			m2	
2005	101	197	19.780	3.933	52	5.172	4.868
2006	117	234	21.091	6.656	66	6.848	2.656
2007	109	278	22.769	14.226	41	2.831	2.936
2008	122	361	27.085	8.924	82	5.920	4.106

**Fuente:** Elaborado por la Dirección Provincial de Estadística y Censos de la Provincia del Neuquén, en base a información del Municipio.

**Superficie permitida para construcciones nuevas y ampliaciones según uso  
San Martín de los Andes. Enero a Agosto 2005/2008**



**Fuente:** Elaborado por la Dirección Provincial de Estadística y Censos de la Provincia del Neuquén, en base a información del Municipio.

*En los meses de Agosto y Septiembre de 2008 se han recibido en el Centro de Servicios Estadísticos de esta Dirección, para consulta de los interesados, las publicaciones que se detallan a continuación*

- ❖ **Boletín Informativo** – Índices de Confianza al Consumidor, Ahorrista y Familias para la Argentina – Julio y Agosto de 2008 – Fundación Mercado.
  - ❖ **Boletín Estadístico** – Año XV - Nº 122 Junio y Julio de 2008 - Dirección Provincial de Estadística y Censos de la Provincia del Neuquén.
  - ❖ **Boletín Estadístico** – Año XLIV – Nº 3 y 4. Marzo y Abril de 2008 - Banco Central de la República Argentina.
  - ❖ **Boletín Estadístico Mensual** – Agosto de 2008 – Dirección de Estadísticas y Censos de la Provincia de Tierra del Fuego.
  - ❖ **Boletín de Recaudaciones** – Agosto 2008 – Dirección Provincial de Rentas del Neuquén.
  - ❖ **Comunicado de prensa** – Evolución de los precios al consumidor – Julio de 2008 – Dirección de Estadísticas y Censos de la Provincia de Tierra del Fuego.
  - ❖ **Comunicado de prensa** – Valorización mensual de la Canasta Básica Alimentaria – Julio de 2008 – Dirección de Estadísticas y Censos de la Provincia de Tierra del Fuego.
  - ❖ **COMAHUE: presente y futuro inmediato.** Reunión XXX Aniversario Fundación Mediterránea 18-19 de Septiembre de 2007. IERAL.
  - ❖ **Encuesta Nacional sobre Prevalencia de Consumo de Sustancias Psicoactivas 2008. ENPreCOSP – 2008.** – INDEC
  - ❖ **INDEC Informa** – Agosto de 2008 – INDEC.
  - ❖ **Informe de Prensa.** Índice de Precios al Consumidor en Viedma – Julio de 2008 – Dirección General de Estadísticas y Censos de la Provincia de Río Negro.
  - ❖ **Informe de Prensa.** Índice de Precios al Consumidor de San Luis (IPC- SL) – Julio de 2008 – Dirección Provincial de Estadística y Censos de la Provincia de San Luis.
  - ❖ **La Coyuntura de las PyME industriales.** Informe Coyuntural. 02. Año 2006. Fundación Observatorio PyME.
  - ❖ **Matriz Insumo Producto. MIP Nqn 2004.** Dirección Provincial de Estadística y Censos. Provincia del Neuquén.
  - ❖ **Población de Buenos Aires.** Revista semestral de datos y estudios estadísticos demográficos. Abril de 2008 – Dirección General de Estadística y Censos. Ciudad Autónoma de Buenos Aires.
  - ❖ **Producción y Vitales** – Año 2007 – Subsecretaría de Salud. Dirección de Epidemiología y Estadística. Provincia del Neuquén.
  - ❖ **SEC Informa.** Septiembre y Octubre de 2006 y Julio de 2008 - Dirección General de Estadística y Censos del Gobierno de la Ciudad Autónoma de Bs. As.
- EN SOPORTE MAGNETICO**
- ❖ **Matriz Insumo Producto. MIP Nqn 2004.** Dirección Provincial de Estadística y Censos. Provincia del Neuquén.
  - ❖ **Anuario de Estadísticas Universitarias. Año 2006** – Volumen 1 y 2. Secretaría de Políticas Universitarias. Ministerio de Educación, Ciencia y Tecnología.
- INFORMES Y NOTAS DE PRENSA**
- ❖ **Accesos a Internet** – 2º trimestre de 2008 – INDEC.
  - ❖ **Balance de Pagos** del 2º trimestre de 2008 – INDEC.
  - ❖ **Demanda laboral insatisfecha en la Argentina** – 2º trimestre de 2008 – INDEC.
  - ❖ **Evolución de la Distribución Funcional del Ingreso.** Remuneración del trabajo asalariado. 2º Trimestre 2008 – INDEC.
  - ❖ **E.P.H.** – Avances de las tasas generales de mercado de Trabajo total 31 Aglomerados urbanos. Resultados del 2º trimestre de 2008 – INDEC.
  - ❖ **E.P.H.** – Indicadores socioeconómicos – Resultados del 2º trimestre de 2008 – INDEC.
  - ❖ **E.P.H.** – Incidencia de la pobreza y de la indigencia. Resultados 1º semestre de 2008 – INDEC.
  - ❖ **E.P.H.** – Mercado de Trabajo: Principales Indicadores Resultados del 2º trimestre de 2008 – INDEC.
  - ❖ **Encuesta de Centros de Compras** – Julio y Agosto de 2008 – INDEC.
  - ❖ **Encuesta de Ocupación Hotelera.** Julio de 2008 – INDEC.
  - ❖ **Encuesta de Supermercados** – Julio de 2008 – INDEC.
  - ❖ **Encuesta de Turismo Internacional** – Aeropuerto Internacional de Ezeiza – Anticipo mensual de Junio de 2008 y Julio de 2008 – INDEC.
  - ❖ **Estimador Mensual de la Actividad Económica** – Estimación provisoria de la actividad económica de Junio de 2008 y Julio de 2008 – INDEC.
  - ❖ **Estimador Mensual Industrial (EMI)** – Julio y Agosto de 2008 – INDEC.
  - ❖ **Estadísticas de Servicios Públicos** – Julio de 2008 – INDEC.
  - ❖ **Encuesta de comercio de electrodomésticos y artículos para el hogar** – 2º trimestre de 2008. Síntesis de los Resultados – INDEC.
  - ❖ **Indicadores de Coyuntura de la Actividad de la Construcción** – Julio de 2008 (datos provisorios) – INDEC.

- ❖ **Índice de Precios al Consumidor GBA.** – Mayo, Julio y Agosto de 2008 – INDEC.
- ❖ **Índices de precios y cantidades del Comercio Exterior.** 2º trimestre de 2008 – INDEC.
- ❖ **Índice de salarios y coeficiente de variación salarial** – Junio y Julio de 2008 – INDEC.
- ❖ **Índice del costo de la construcción en el GBA** – Julio y Agosto de 2008 – INDEC.
- ❖ **Informe de coyuntura de la industria de la maquinaria agrícola** – 2º Trimestre. Año 2008 – INDEC.
- ❖ **Intercambio Comercial Argentino** – Datos provisorios del año 2007 y cifras estimadas de Enero- Julio y Enero - Agosto de 2008 – INDEC.
- ❖ **Informe de avance del nivel de actividad** – Estimaciones provisorias del PIB para el 2º trimestre de 2008 - INDEC
- ❖ **La industria farmacéutica en la Argentina** – 2º trimestre de 2008 – INDEC.
- ❖ **Sistema de índices de Precios Mayoristas** – Julio y Agosto de 2008 – INDEC.
- ❖ **Utilización de la capacidad instalada en la industria** – Julio y Agosto de 2008 – INDEC.
- ❖ **Valorización mensual de la canasta básica alimentaria y de la canasta básica total** – Aglomerado GBA – Julio y Agosto de 2008 – INDEC.

#### SIGNOS CONVENCIONALES

Dato igual a cero	-
Dato no existente o no ha sido posible obtener el dato	.
Dato que no corresponde presentar debido a la naturaleza de las cosas o del cálculo	///