

Año XVI - Nº 125 Provincia del Neuquén Diciembre 2008 y Enero 2009

**Índice de Precios al Consumidor de Bienes y Servicios de Neuquén capital
 Noviembre/ Diciembre de 2008. Año Base 1980 = 100**

La evolución del Índice de Precios al Consumidor de Neuquén capital para los meses de **Noviembre y Diciembre de 2008** da cuenta de un aumento en el Nivel General de **0,57%** y **0,31%** para cada mes, manteniendo una desaceleración en el crecimiento de los precios desde el mes de Septiembre.

Durante el mes de Noviembre, los Bienes, tuvieron un aumento de 0,67%, con una suba moderada en los precios de los alimentos en la que se destacaron bajas en los cortes cárnicos en general, aunque aumentos en los productos lácteos y en los dulces. También aumentaron los bienes vinculados a la indumentaria, especialmente en ropa y calzado.

Sin embargo el rubro Servicios registró por primera vez en el año una disminución leve de 0,60%.

El grupo **Viviendas y servicios** relacionados con la misma registró

una disminución del orden del 5,20%, obedeciendo a las bajas en los precios de la pintura y el gas en garrafa. Dentro del mismo grupo, el alquiler de una vivienda para una familia tipo, se mantuvo sin variaciones durante el mes en curso.

Para el mes de **Diciembre**, el aumento de los bienes como grupo fue muy bajo. El rubro más importante dentro de éstos, los alimentos, en conjunto, tuvieron una disminución del 0,32%, aunque se registraron algunos aumentos en los productos de panificación, aceites y grasas y en las bebidas e infusiones.

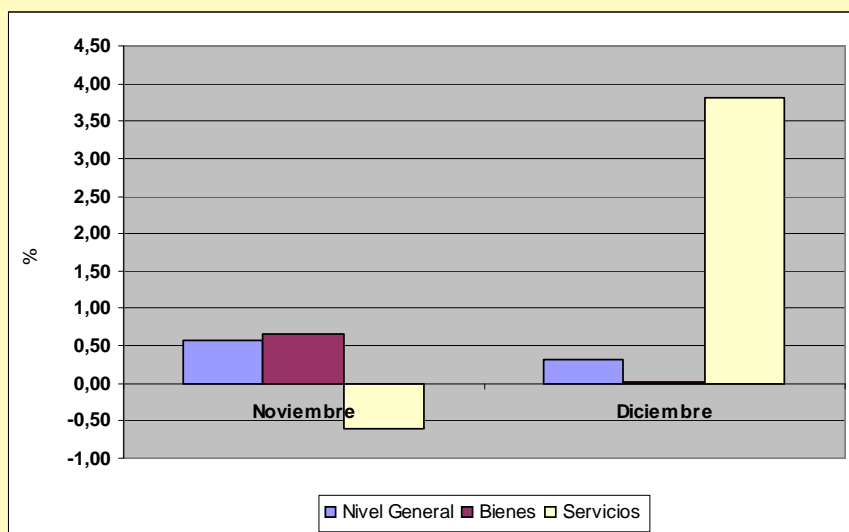
No obstante ello, los servicios volvieron a la tendencia anterior, cerrando el año 2008 con un aumento de 3,81% como consecuencia de la suba en los precios del corte de cabello, la tintorería, la compostura de zapato y el incremento de la tarifa residencial en el consumo de energía eléctrica.

**Índice de Precios al Consumidor de Bienes y Servicios de Neuquén capital
 Noviembre/ Diciembre de 2008. Año Base 1980 = 100**

Mes	Índice 1980=100	Variación respecto al mes anterior		
		Nivel General	Bienes	Servicios
Noviembre	18.330.120.750	0,57 %	0,67	-0,60
Diciembre	18.384.667.186	0,31	0,01	3,81

Fuente: Elaborado por la Dirección Provincial de Estadística y Censos de la Provincia del Neuquén.

**Índice de Precios al Consumidor de Bienes y Servicios de Neuquén capital
 Noviembre/ Diciembre de 2008. Año Base 1980 = 100**



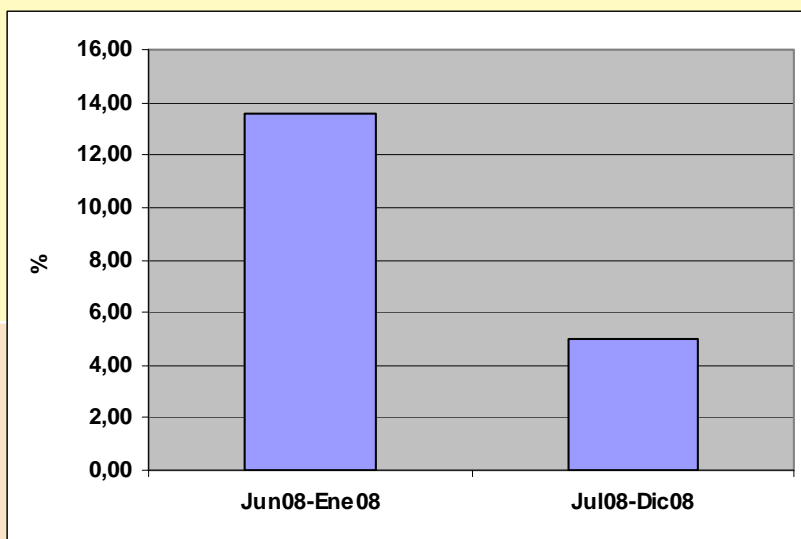
Fuente: Elaborado por la Dirección Provincial de Estadística y Censos de la Provincia del Neuquén.

**Variación porcentual semestral y anual del Índice de Precios al Consumidor de Bienes y Servicios de Neuquén capital
Diciembre 2007/Diciembre 2008**

Período	Variación porcentual %
Jun08-Ene08	13,58
Jul 08- Dic08	4,97
Dic08-Dic07	22,02

Fuente: Elaborado por la Dirección Provincial de Estadística y Censos de la Provincia del Neuquén.

**Variación semestral del Índice de Precios al Consumidor de Bienes y Servicios de Neuquén capital
Semestres Jun 08-Ene 08 / Jul 08-Dic 08**



Fuente: Elaborado por la Dirección Provincial de Estadística y Censos de la Provincia del Neuquén.

El Índice de Precios al Consumidor de Neuquén capital muestra un desaceleramiento en el crecimiento de los precios, si se observan las variaciones correspondientes al primer semestre del año en relación con los últimos seis meses del año.

No obstante ello, durante el año 2008, el índice arrojó una variación porcentual anual de 22,02%.

En los primeros seis meses del año, los productos alimenticios tuvieron incrementos importantes, particularmente los vinculados con el sector cárnico y los bienes vinculados con la actividad primaria, como los aceites, que crecieron fuertemente durante el conflicto del campo.

En el resto de los bienes, se destaca el crecimiento de los precios en la indumentaria para el grupo familiar y en los productos para el equipamiento y mantenimiento del hogar. Dentro de los servicios, el alquiler de la vivienda también tuvo incrementos de consideración, los cuales se atenuaron a partir del segundo semestre.

En la segunda mitad del año, en cambio, los productos vinculados con el campo, retornaron a sus valores de mercado previos a la crisis, registrándose subas estacionales en frutas y verduras de estación y en las bebidas e infusiones, particularmente, hacia el mes de Diciembre.

En los servicios, los incrementos más significativos durante este período fueron en la tarifa de consumo residencial de energía eléctrica y en la atención médica.

COMERCIO

Ventas totales en supermercados, bocas de expendio, superficie del área de ventas, ventas mensuales, operaciones y ventas por operación por semestre Provincia del Neuquén. Primer semestre 2006/2008

Indicadores del Sector	u. de m.	Primer semestre			Variación porcentual	
		2006	2007	2008	07/06	08/07
					%	
Ventas totales	miles de pesos	342.846,0	433.781,0	642.699,0	26,5	48,2
Superficie del área de ventas	m ²	52.943,0	54.006,3	62.019,5	2,0	14,8
Ventas mensuales por metro cuadrado	\$/m ²	1.079,3	1.338,7	1.727,1	24,0	29,0
Operaciones	cantidad	8.272.646,0	9.039.228,0	10.361.163,0	9,3	14,6
Ventas por operación	pesos	41,4	48,0	62,0	15,8	29,3

Nota: Estos datos surgen de la Encuesta que realiza mensualmente el INDEC. La información corresponde a las cadenas grandes y medianas de supermercados. Resultados provisionales.

Fuente: Elaborado por la Dirección Provincial de Estadística y Censos de la Provincia del Neuquén, en base a datos de la Encuesta de Supermercados. INDEC.

Los supermercados se constituyen en espacios de grandes dimensiones físicas, con una amplia variedad de productos a la venta, con una asignación de venta medida en la cantidad de góndolas por metro cuadrado y una cobertura del mercado que incluye a todos los estratos poblacionales.

La **Encuesta de Supermercados** coordinada desde el INDEC, reúne información del conjunto de las jurisdicciones del país, a los efectos de analizar la evolución de la actividad comercial supermercadista de cada región.

En los primeros semestres analizados de los años 2006, 2007 y 2008, se puede observar algunos indicadores referentes del sector correspondiente a la jurisdicción de Neuquén.

La evolución de las **ventas totales** muestran un crecimiento del 26,5% entre el primer semestre del año 2006 en relación a igual período del año 2007, y un aumento de 48,2% para la comparación semestral de los años 2007 y 2008. El fuerte crecimiento puede ser

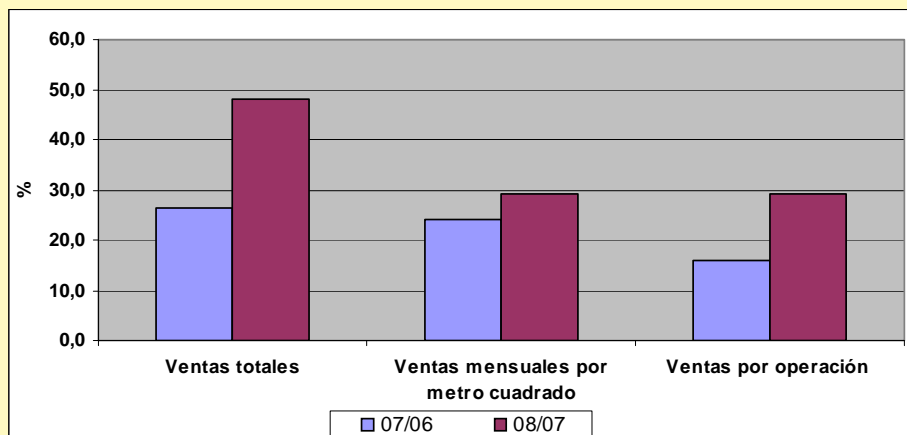
explicado tanto por aumentos de volumen de ventas como por el impacto que tuvieron los incrementos de precios de la región.

La superficie del área de ventas también ha crecido, especialmente en el segundo período intersemestral, consecuencia de la habilitación de nuevas bocas de expendio o a reestructuraciones internas dentro de las ya instaladas.

En cuanto al indicador de **ventas por operación**, el mismo muestra un valor medio de las compras realizadas por cada consumidor, ya que surge del cociente entre las ventas totales y la cantidad de tickets emitidos por las cajas registradoras. Se observa un crecimiento de 15,8% entre los primeros semestres de los años 2007/2006 y de 29,3% entre los semestres de 2008/2007.

En términos generales, los indicadores vinculados con la actividad supermercadista, muestran un afianzamiento en el hábito de los consumidores a abastecerse, en este tipo de centros de comercialización.

Variación porcentual de los indicadores del sector supermercadista Provincia del Neuquén Primer semestre 2006/2008



Fuente: Elaborado por la Dirección Provincial de Estadística y Censos de la Provincia del Neuquén, en base a datos de la Encuesta de Supermercados. INDEC.

FAENAMIENTO DE GANADO

La Dirección Provincial de Estadística y Censos lleva adelante esta serie estadística desde hace más de 40 años gracias al aporte de la mayoría de los mataderos tanto públicos como privados existentes en la Provincia.

A continuación se presenta la serie de faena de ganado bovino en los últimos tres años donde se puede notar un aumento en las cabezas faenadas como así también en la cantidad de carne obtenida.

Tomando como base al año 2006 los incrementos son del orden del 15,0% y 18,0% en las cabezas faenadas para los años 2007 y 2008 respectivamente, mientras que en los kilogramos obtenidos las alzas están en el 10,0% para 2007 y 11,0% para 2008.

La mayor faena bovina se lleva a cabo en el departamento Confluencia donde se encuentran los mataderos de mayores dimensiones y capacidad de trabajo de la Provincia.

Cabe aclarar que las cifras del año 2008 aún son provisorias por lo que puede variar más los porcentajes para ese año.

Cantidad de cabezas de ganado bovino faenado y kilogramos de carne obtenidos por año según mes Provincia del Neuquén Primer trimestre 2006/2008

Mes	Año					
	2006		2007		2008 ⁽¹⁾	
	cab	kg	cab	kg	cab	kg
Total	59.635	11.994.898	70.266	13.386.017	73.141	13.537.025
Enero	4.456	895.409	5.559	1.043.250	6.209	1.161.007
Febrero	3.904	797.145	5.238	1.019.632	5.133	962.771
Marzo	4.924	986.547	6.232	1.165.837	5.117	920.957
Abril	4.699	935.089	5.493	1.017.555	7.701	1.403.510
Mayo	5.122	1.027.631	5.949	1.160.458	5.937	1.090.824
Junio	4.955	1.034.201	5.812	1.117.776	6.433	1.192.442
Julio	4.749	994.309	5.668	1.110.247	6.379	1.237.263
Agosto	5.239	1.085.232	6.123	1.175.375	5.719	1.088.172
Septiembre	5.082	1.034.956	5.491	1.067.309	5.977	1.108.993
Octubre	5.635	1.104.140	6.028	1.130.173	6.611	1.212.993
Noviembre	5.049	992.363	6.188	1.176.843	5.914	1.082.629
Diciembre	5.821	1.107.876	6.485	1.201.562	6.011	1.075.464

⁽¹⁾ Datos provisorios.

Fuente: Elaborado por la Dirección Provincial de Estadística y Censos de la Provincia del Neuquén.

ASISTENCIA SOCIAL

Beneficiarios del Programa Nacional Jefes de Hogar Años 2006 y 2007

Según datos brindados por la Gerencia de Empleo y Capacitación Laboral de Neuquén, dependiente del Ministerio de Trabajo, Empleo y Seguridad Social, la cantidad de beneficiarios del Programa Nacional Jefes de Hogar ha disminuido en el año 2007 respecto al año anterior en todos los Municipios de la Provincia.

De los Municipios de Primera Categoría¹, San Martín de los Andes presenta la mayor variación anual

en la cantidad de beneficiarios del programa (-55,4 %), pasando de 6.694 en el año 2006 a 2.894 personas en 2007.

Respecto a los Municipios de Segunda Categoría², el mayor descenso de habitantes en este programa se produjo en Piedra del Águila (27,9 %), mientras que entre los Municipios de Tercera Categoría³, Las Ovejas es el que presenta la mayor disminución de personas que reciben este beneficio (34,6 %).

Del total de 36 Municipios de la Provincia, Buta Ranquil fue el que experimentó la menor reducción relativa en la cantidad de beneficiarios del Programa Nacional (5,5 %), entre los dos años analizados.

Considerando el total de los Municipios de

Primera, Segunda y Tercera Categoría, los primeros experimentaron, en conjunto, la disminución más importante en la percepción del Programa Jefes de Hogar (39,0 %). Los de Segunda en un 18,3 % y los de Tercera Categoría lo hicieron en un 19,4 %.

Beneficiarios del Programa Jefes de Hogar por año según municipio y categoría del mismo Provincia del Neuquén Años 2006 y 2007

Categoría/Municipio	Año	
	2006	2007
Primera Categoría		
Centenario	10.954	7.104
Chos Malal	4.881	3.346
Cutral Co	13.841	8.551
Junín de los Andes	5.885	4.285
Neuquén	64.814	37.934
Plaza Huincul	2.865	2.180
Plottier	8.016	5.144
Rincón de los Sauces	1.304	962
San Martín de los Andes	6.494	2.894
San Patricio del Chañar	1.102	884
Senillosa	2.294	1.878
Villa La Angostura	1.279	806
Zapala	15.342	8.552
Segunda Categoría		
Aluminé	3.008	2.424
Andacollo	877	640
Añelo	699	567
Buta Ranquil	110	104
Las Lajas	2.349	1.936
Loncopué	2.084	1.936
Mariano Moreno	1.446	1.181
Picún Leufú	868	699
Piedra del Águila	845	609
Vista Alegre	1.171	897
Tercera Categoría		
Bajada del Agrio	1.077	912
Barrancas	348	312
Caviahue-Copahue
El Cholar	275	222
El Huecú	691	580
Huinganco	305	231
Las Coloradas	1.063	863
Las Ovejas	191	125
Los Miches	120	110
Taquimilán	388	271
Tricao Malal	816	639
Villa el Chocón	265	191
Villa Pehuenia	168	143

Nota: El Programa Jefes de Hogar se crea por Decreto N° 565/02 del Poder Ejecutivo Nacional y está destinado a jefes o jefas de hogar con hijos de hasta 18 años de edad o discapacitados de cualquier edad, o a hogares donde la jefa de hogar o la cónyuge, concubina o cohabitante del jefe de hogar se hallare en estado de gravidez, todos ellos desocupados y que residan en forma permanente en el país.

Fuente: Elaborado por la Dirección Provincial de Estadística y Censos de la Provincia del Neuquén, en base a datos del Ministerio de Trabajo, Empleo y Seguridad Social. Gerencia de Empleo y Capacitación Laboral de Neuquén.

¹ Municipios de más de 5.000 habitantes.

² Municipios de entre 1.500 y 4.999 habitantes.

³ Municipios de entre 500 y 1.499 habitantes.

SALUD

Consultas Médicas Años 2006 y 2007

Entre los años 2006 y 2007, las consultas médicas registradas por la Subsecretaría de Salud de la Provincia del Neuquén disminuyeron en el 77,8 % de los 27 municipios donde existen establecimientos que brindan atención de la salud. La disminución más significativa se produjo en el municipio de San Patricio del Chañar (26,0 %). Por el contrario, los Hospitales y Centros de Salud de los municipios de Chos Malal, Senillosa, Aluminé, Mariano Moreno, Piedra del Águila y El Cholar registraron durante el período analizado un aumento en las consultas médicas. De éstos, Piedra del Águila experimentó el incremento más significativo (29,0 %).

De los municipios de primera categoría, Neuquén concentra la mayor cantidad de consultas médicas en el año 2007; Aluminé registró la mayor cantidad en relación a los demás municipios de segunda categoría y de los de tercera categoría, El Huecú es el que más consultas recepcionó durante el último año analizado.

Si se considera la relación de consultas médicas por habitante, en el 81,5 % de los 27 municipios, ésta fue inferior en el año 2007 respecto al año anterior.

En San Patricio del Chañar es donde esta relación presentó la mayor disminución anual (2,6 puntos).

Analizando sólo el año 2007, la mayor cantidad de consultas médicas por habitante corresponde al municipio de Aluminé (9,1) y la menor al municipio de Neuquén (2,5).

Consultas médicas del subsector oficial de salud por año según municipio y categoría del mismo Provincia del Neuquén Años 2006 y 2007

Categoría/Municipio	Año	
	2006	2007
Primera Categoría		
Centenario	126.712	118.131
Chos Malal	50.041	60.021
Cutral Co	137.413	120.747
Junín de los Andes	59.944	52.669
Neuquén	599.324	561.037
Plaza Huincul ⁽¹⁾	///	///
Plottier	93.954	83.541
Rincón de los Sauces	44.686	40.984
San Martín de los Andes	82.763	81.193
San Patricio del Chañar	55.512	41.069
Senillosa	27.636	31.237
Villa La Angostura	40.445	36.391
Zapala	100.096	93.665
Segunda Categoría		
Aluminé	35.751	40.164
Andacollo	26.900	26.553
Añelo ⁽²⁾	///	///
Buta Ranquil	18.689	18.156
Las Lajas	23.085	18.406
Loncopué	34.392	27.025
Mariano Moreno	7.032	8.966
Picún Leufú	16.299	14.804
Piedra del Águila	12.406	16.004
Vista Alegre ⁽³⁾	///	///
Tercera Categoría		
Bajada del Agrio	6.196	6.196
Barrancas ⁽⁴⁾	///	///
Caviahue-Copahue ⁽⁵⁾	///	///
El Cholar	6.401	6.458
El Huecú	10.336	9.828
Huinganco ⁽⁶⁾	///	///
Las Coloradas	7.287	6.627
Las Ovejas	9.809	9.753
Los Miches ⁽⁷⁾	///	///
Taquimilán ⁽⁸⁾	///	///
Tricao Malal	4.858	4.434
Villa El Chocón	7.788	6.493
Villa Pehuenia ⁽⁹⁾	///	///

Nota: La información está referida a las zonas sanitarias, las que incluyen establecimientos de jurisdicciones en los que brindan atención de la salud.

⁽¹⁾ Las consultas de Plaza Huincul se incluyen en la información correspondiente al hospital de Cutral- Co.

⁽²⁾ Las consultas de Añelo se incluyen en la información correspondiente al hospital de San Patricio del Chañar.

⁽³⁾ Las consultas de Vista Alegre se incluyen en la información correspondiente al hospital de Centenario.

⁽⁴⁾ Las consultas de Barrancas se incluyen en la información correspondiente al hospital de Buta Ranquil.

⁽⁵⁾ Las consultas de Caviahue-Copahue se incluyen en la información correspondiente al hospital de Loncopué.


⁽⁶⁾ Las consultas de Huinganco se incluyen en la información correspondiente al hospital de Andacollo.

⁽⁷⁾ Las consultas de Los Miches se incluyen en la información correspondiente al hospital de Chos Malal.

⁽⁸⁾ Las consultas de Taquimilán se incluyen en la información correspondiente al hospital de Chos Malal.

⁽⁹⁾ Las consultas de Villa Pehuenia se incluyen en la información correspondiente al hospital de Aluminé.

Fuente: Elaborado por la Dirección Provincial de Estadística y Censos de la Provincia del Neuquén, en base a datos de la Subsecretaría de Salud.



El *Centro de Servicios Estadísticos*, de la Dirección Provincial de Estadística y Censos, tiene por objetivo brindar un *servicio ágil, completo y dinámico*. Es el esfuerzo colectivo y cotidiano de quienes constituyen esta Dirección. Puesto que su fin primordial, es brindar información específica, la misma se encuentra ordenada por origen y clasificada alfabéticamente por tema.

Los datos disponibles son suministrados por Organismos Públicos y Privados, tanto de la Provincia del Neuquén como del resto de las provincias, de Naciones Unidas y de otros países.

Este Centro, especializado y abierto al público dispone de información estadística que

según la temática abordada, actual e histórica, se halla organizada en colecciones, series, tesis y estudios, publicadas en distintos soportes.

La demanda del vasto fondo documental, como así también, los recursos informáticos disponibles, a través de la diversidad de usuarios que concurren al Centro, como Instituciones públicas y privadas, empresas, investigadores, historiadores, docentes, alumnos y los propios técnicos de la Dirección, se satisface, desde una asistencia personalizada y asesoramiento técnico, así como, vía telefónica, mail y orientación en cuanto a navegar por el sitio web de nuestro Organismo.

Boletín Nº 124

Fe de errata

En el boletín Nº 124, se publicó el artículo «Evolución de la natalidad y la mortalidad. Provincia del Neuquén y Total País» que contiene dos cuadros: *Tasa bruta de natalidad por mil habitantes por año de registro. Neuquén y Total País. Años 1980/2006* y *Tasa bruta de mortalidad por mil habitantes por año de registro. Neuquén y Total País. Años 1980/2006*. Cabe aclarar que en la fuente de datos de estos cuadros donde dice: «Elaborado por la Dirección Provincial de Estadística y Censos en base a información publicada en «Estadísticas Vitales – Información Básica». Dirección de Estadísticas e Información de Salud. Ministerio de Salud de la Nación», debe decir: **«Elaborado por la Dirección Provincial de Estadística y Censos de la Provincia del Neuquén en base a datos de INDEC, Dirección de Estadísticas Sectoriales, a partir de información suministrada por el Ministerio de Salud de la Nación, Dirección de Estadísticas e Información de Salud (DEIS)».**

PUBLICACIONES

En los meses de Diciembre de 2008 y Enero de 2009, se han recibido en el Centro de Servicios Estadísticos de esta Dirección, para consulta de los interesados, las publicaciones que se detallan a continuación

- ❖ **Anuario Estadístico de la República Argentina** – Año 2007 – INDEC.
 - ❖ **Anuario Estadístico. Misiones 2008** – Instituto Provincial de Estadística y Censos. Provincia de Misiones.
 - ❖ **Anuario Estadístico de la Provincia del Neuquén** – Años 2006/2007 - Dirección Provincial de Estadística y Censos de la Provincia del Neuquén.
 - ❖ **Boletín Informativo** – Índices de Confianza al Consumidor, Ahorrista y Familias para la Argentina – Diciembre de 2008 – Fundación Mercado.
 - ❖ **Boletín de Recaudaciones** – Septiembre y Octubre de 2008 – Dirección Provincial de Rentas. Provincia del Neuquén.
 - ❖ **Boletín Estadístico** – Octubre, Noviembre y Diciembre de 2008 – Gerencia de Estadísticas y Censos de la Provincia de Córdoba.
 - ❖ **Boletín Estadístico** – Año XV - N° 123 Agosto y Septiembre de 2008 - Dirección Provincial de Estadística y Censos de la Provincia del Neuquén.
 - ❖ **Boletín Estadístico** – Año XV - N° 124 Octubre y Noviembre de 2008 - Dirección Provincial de Estadística y Censos de la Provincia del Neuquén.
 - ❖ **Boletín de la Maternidad.** Octubre de 2008 – Observatorio de la (Maternidad).
 - ❖ **Censo Nacional Agropecuario 2008** – INDEC.
 - ❖ **Encuesta Nacional sobre innovación y conducta Tecnológica. ENIT2005.** Diciembre de 2008 – INDEC.
 - ❖ **Estadísticas de Edificación.** Año 2007 – Dirección Provincial de Estadística y Censos de la Provincia del Neuquén.
 - ❖ **EPI – Estadísticas de Productos Industriales** – Septiembre de 2008 – INDEC.
 - ❖ **Informe del Índice de Precios al Consumidor. Neuquén capital.** – Años 2002/2008 – Dirección Provincial de Estadística y Censos de la Provincia del Neuquén.
 - ❖ **Información Municipal Básica** – Años 2006/2007 – Dirección Provincial de Estadística y Censos de la Provincia del Neuquén.
 - † **INDEC Informa** – Septiembre y Octubre de 2008 – INDEC.
 - ❖ **Población.** Noviembre de 2008 – Dirección Nacional de Población. Secretaría del Interior. Ministerio del Interior.
 - ❖ **Población de Buenos Aires.** Revista semestral de datos y estudios estadísticos demográficos. Octubre de 2008 – Dirección General de Estadística y Censos. Ciudad Autónoma de Buenos Aires.
 - ❖ **Producto Bruto Geográfico. Provincia del Neuquén** Años 1993/2006 – Dirección Provincial de Estadística y Censos de la Provincia del Neuquén.
 - ❖ **SEC Informa.** Octubre de 2008 - Dirección General de Estadística y Censos del Gobierno de la Ciudad Autónoma de Bs. As.
- EN SOPORTE MAGNETICO
- ❖ **Cuentas Nacionales.** Resultados elaborados por la Dirección Nacional de Cuentas Nacionales. 3º trimestre. Año 2008 – INDEC.
 - ❖ **Sistema de Información Estadística Local** – INDEC.
- INFORMES Y NOTAS DE PRENSA
- ❖ **Autogeneración y cogeneración de energía eléctrica.** Septiembre de 2008 – INDEC.
 - ❖ **Accesos a Internet** – 3º trimestre de 2008 – INDEC.
 - ❖ **Complejos exportadores.** 1º semestre. Año 2008 – INDEC.
 - ❖ **Demanda laboral insatisfecha en la Argentina** – 3º trimestre 2008 - INDEC.
 - ❖ **Distribución Funcional del Ingreso.** Cuenta generación del Ingreso e insumo de mano de obra. Estimaciones anuales a precios corrientes, año 2007 – INDEC.
 - ❖ **E.P.H.** – Mercado de Trabajo: Principales Indicadores Resultados del 3º trimestre de 2008 – INDEC.
 - ❖ **E.P.H.** – Indicadores socioeconómicos – Resultados del 3º trimestre de 2008 – INDEC.
 - ❖ **Encuesta de comercio de electrodomésticos y artículos para el hogar** – 3º trimestre de 2008. Síntesis de los Resultados – INDEC.
 - ❖ **Encuesta Permanente de Hogares.** Avance de las tasas generales de mercado de trabajo total 31 aglomerados urbanos. Resultados del 3º trimestre de 2008 – INDEC.
 - ❖ **Encuesta de Ocupación Hotelera.** Anticipo mensual de julio y septiembre de 2008 – INDEC.
 - ❖ **Encuesta de Centros de Compras** – Noviembre de 2008 – INDEC.
 - ❖ **Encuesta de Supermercados** – Agosto, Septiembre y Octubre de 2008 – INDEC.
 - ❖ **Encuesta de Turismo Internacional** – Aeropuerto Internacional de Ezeiza – Noviembre (datos anticipo mensual) de 2008 – INDEC.
 - ❖ **Estimador Mensual de la Actividad Económica** – Agosto y Septiembre (datos provisorios) de 2008 – INDEC.
 - ❖ **Estimador Mensual Industrial (EMI)** – Noviembre de 2008 – INDEC.

- ❖ **Estadísticas de Servicios Públicos** – Agosto y Octubre de 2008 – INDEC.
- ❖ **Indicador Sintético de Energía (ISE)** – Agosto de 2008 – INDEC.
- ❖ **Intercambio Comercial Argentino** – Datos provisorios Año 2007 y cifras estimadas Enero - Noviembre de 2008 – INDEC.
- ❖ **Indicadores de Coyuntura de la Actividad de la Construcción** – Noviembre de 2008 (datos provisorios) – INDEC.
- ❖ **Índice del costo de la construcción en el GBA** – Noviembre y Diciembre de 2008 – INDEC.
- ❖ **Índices de precios y cantidades del Comercio Exterior.** 3º trimestre de 2008 – INDEC.
- ❖ **Índice de Precios al Consumidor GBA** – Noviembre y Diciembre de 2008 – INDEC.
- ❖ **Índice de salarios y coeficiente de variación salarial** – Octubre de 2008 y Enero de 2009 – INDEC.
- ❖ **Índice del costo de la construcción en el GBA** – Septiembre y Octubre de 2008 – INDEC.
- ❖ **Informe de coyuntura de la industria de la maquinaria agrícola** – 3º Trimestre. Año 2008 – INDEC.
- ❖ **La industria farmacéutica en la Argentina** – 3º trimestre de 2008 - INDEC.
- ❖ **Obreros ocupados, horas trabajadas y salario por obrero en la industria manufacturera** – 3º Trimestre de 2008 – INDEC.
- ❖ **Sistema de índices de Precios Mayoristas** – Noviembre y Diciembre de 2008 – INDEC.
- ❖ **Servicios Públicos** – Noviembre de 2008 – INDEC.
- ❖ **Utilización de la capacidad instalada en la industria** – Noviembre de 2008 – INDEC.
- ❖ **Valorización mensual de la canasta básica alimentaria y de la canasta básica total** – Aglomerado GBA – Noviembre y Diciembre de 2008 – INDEC.

SIGNOS CONVENCIONALES

Dato igual a cero	-
Dato no existente o no ha sido posible obtener el dato	.
Dato no disponible a la fecha de presentación de los resultados	...
Dato que no corresponde presentar debido a la naturaleza de las cosas o del cálculo	///