



Índice de Precios al Consumidor de Bienes y Servicios en Neuquén capital Enero/Febrero de 2009 - Año base 1980=100

La evolución del Índice de Precios al Consumidor de Bienes y Servicios de Neuquén capital para los meses de **Enero y Febrero de 2009** da cuenta de un aumento en el Nivel General de **0,21%** y **1,14%** para cada mes, siguiendo la tendencia descendente de los últimos meses.

En el caso de los **Bienes**, la variación del 0,07% respondió a subas en algunos cortes cárnicos y algunas frutas, que escasean en el mercado. Las bebidas e infusiones crecieron también un 2,68% como grupo, como consecuencia de la temporada estival, que aumenta la demanda de las primeras.

Otro de los bienes que también ha subido de precio fueron los cigarrillos.

En el grupo Vivienda (Alquiler y Servicios) se presenta una disminución leve en el alquiler de la vivienda, creciendo en cambio los precios de la pintura y de la línea de blanco, promocionada con el recambio de artefactos en el hogar.

Por su parte, el rubro Servicios comenzó el año 2009 con un aumento de 1,77%, debido principalmente al incremento en el transporte urbano de pasajeros y el lavado y engrase de vehículos automotres.

Para el mes de **Febrero**, la variación de 1,21% en los Bienes es la más alta de los últimos cinco meses obedeciendo a aumentos en los productos de panificación, los productos lácteos, las verduras, el azúcar y los dulces. Solo bajaron levemente los cortes cárnicos, los aceites, las

frutas y las bebidas e infusiones.

Cabe destacar que en algunos productos se viene observando una disminución en el tamaño de los envases, sin variaciones en el precio, lo que representa un mayor precio por unidad de medida.

El Grupo **Vivienda (Alquiler y Servicios)** sigue la tendencia del mes anterior, disminuyendo un 0,24% en forma conjunta.

Equipamiento y Mantenimiento del hogar, grupo que registró un aumento, experimentó los mayores cambios en productos de bazar y ropa de blanco.

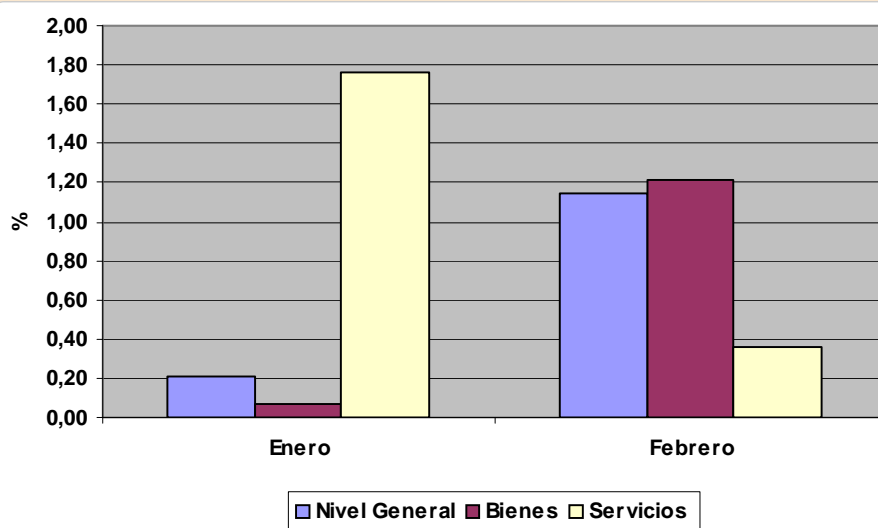
Por su parte, el rubro **Servicios** creció un 0,35%, ya que solo subió el precio del servicio de tintorería, mientras que el resto permaneció sin cambios, a excepción del alquiler de la vivienda que, como ya se mencionó disminuyó levemente.

Índice de Precios al Consumidor de Bienes y Servicios en Neuquén capital Enero/Febrero de 2009 - Año base 1980=100

Mes	Índice 1980=100	Variación respecto al mes anterior		
		Nivel General	Bienes	Servicios
Enero	18.423.241.482	0,21	0,07	1,77
Febrero	18.633.501.700	1,14	1,21	0,35

Fuente: Elaborado por la Dirección Provincial de Estadística y Censos de la Provincia del Neuquén.

Variación del índice de Precios al Consumidor de Bienes y Servicios en Neuquén capital. Enero/Febrero de 2009 - Año base 1980=100



Fuente: Elaborado por la Dirección Provincial de Estadística y Censos de la Provincia del Neuquén.

**Arribo de pasajeros por vía aérea
Aeropuerto Internacional de Neuquén
Años 2006/2008 Enero y Febrero 2009**

El promedio anual de arribo de pasajeros al Aeropuerto Internacional del Neuquén fue de 11.728 para el año 2006 y de 11.228 para el 2007, mientras que para el 2008 asciende a un promedio de 13.364 pasajeros ingresados.

Si bien se observa una caída en el mes de Mayo del 2008, el ingreso de pasajeros presenta un movimiento progresivo durante los primeros meses registrándose un nuevo ascenso a partir de Junio, mostrando además, una tendencia hacia el crecimiento. Se destaca que el fuerte incremento del mes de Julio se debió principalmente a que las condiciones climáticas provocadas por la caída de cenizas del Volcán Chaitén, impidieron el tránsito aéreo en los aeropuertos de la ciudad de Bariloche y San Martín de los Andes durante la temporada invernal. Esto obligo a las empresas aéreas extranjeras de países limítrofes a realizar el descenso y ascenso de turistas en el aeropuerto internacional del Neuquén y efectuar los traslados desde esta capital hacia dichos Centros Turísticos en medios de transporte alternativos por vía terrestre.

La tendencia creciente se mantuvo durante el año 2008, siendo una de las principales causas de este notorio movimiento de pasajeros la incorporación de nuevas líneas aéreas y por consiguiente el aumento en la frecuencia de vuelos. Respecto a esto último, aunque se estableció un aumento en las frecuencias diarias primordialmente hacia el aeroparque metropolitano de la Ciudad de Buenos Aires, se añadieron además, vuelos a otros destinos del país como Córdoba, Mendoza, Rincón de los Sauces, desde la Capital Neuquina.

Este importante movimiento aéreo hacia otros destinos y con más frecuencias en sus vuelos ha llevado además a mejorar la prestación de los servicios, generando una diversificación de los mismos y estimulando a la competencia a adoptar nuevas políticas tarifarias con el fin de atraer mayor cantidad de pasajeros a este medio de transporte.

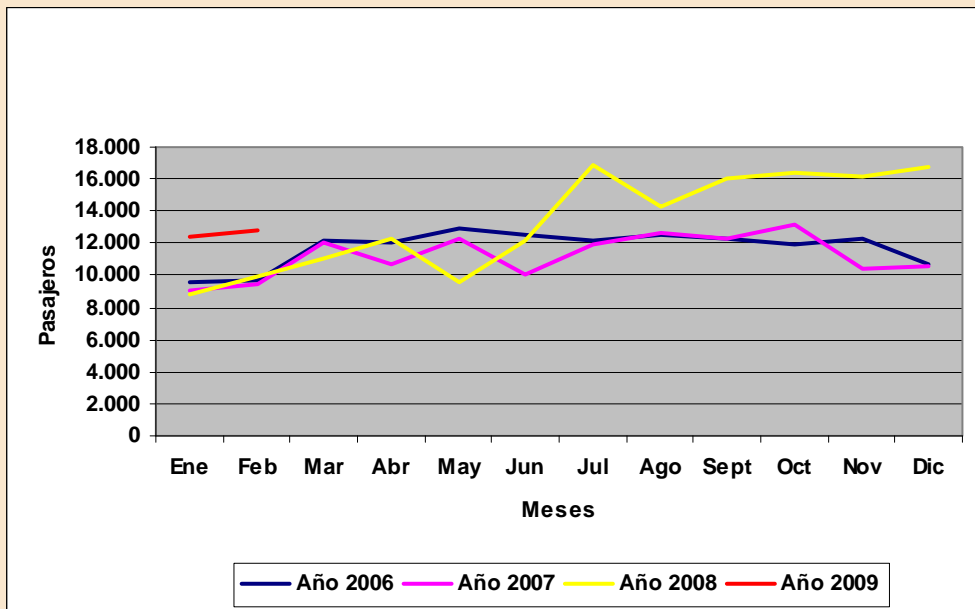
En el gráfico se observa claramente la diferencia en los valores mensuales a partir de Julio del 2008 en relación a los dos años anteriores. Los primeros meses del año 2009 profundizan dichas diferencias ya que superan en más de un 30,0% la cantidad de arribos del bimestre en relación al mismo período del año anterior.

**Arribos y partidas de pasajeros por vía aérea
según año y mes
Aeropuerto Internacional del Neuquén
Años 2006/2008 Enero y Febrero 2009**

Año/Mes	Pasajeros	
	Arribos	Partidas
Año 2006		
Ene	9.593	10.280
Feb	9.648	9.662
Mar	12.133	12.087
Abr	12.011	12.091
May	12.893	12.895
Jun	12.572	12.392
Jul	12.202	12.087
Ago	12.501	12.651
Sept	12.317	12.179
Oct	11.972	11.911
Nov	12.269	12.254
Dic	10.625	9.924
Promedio	11.728	11.701
Año 2007		
Ene	9.054	9.530
Feb	9.463	9.408
Mar	12.091	12.010
Abr	10.633	10.807
May	12.305	12.520
Jun	10.014	9.617
Jul	11.959	11.451
Ago	12.656	12.785
Sept	12.306	12.335
Oct	13.190	13.114
Nov	10.487	10.480
Dic	10.576	10.227
Promedio	11.228	11.190
Año 2008		
Ene	8.863	9.327
Feb	9.975	10.031
Mar	11.059	11.123
Abr	12.277	12.365
May	9.606	9.566
Jun	12.122	11.577
Jul	16.866	15.423
Ago	14.331	15.017
Sept	16.015	15.417
Oct	16.346	15.877
Nov	16.168	16.101
Dic	16.740	15.199
Promedio	13.364	13.085
Año 2009		
Ene	12.384	13.661
Feb	12.802	13.143

Fuente: Elaborado por la Dirección Provincial de Estadística y Censos de la Provincia del Neuquén, en base a datos del Aeropuerto Internacional del Neuquén.

**Arribo de pasajeros por vía aérea
Aeropuerto Internacional del Neuquén
Años 2006/2008 Enero y Febrero 2009**



Fuente: Elaborado por la Dirección Provincial de Estadística y Censos de la Provincia del Neuquén, en base a datos del Aeropuerto Internacional del Neuquén.

ENCUESTA NACIONAL ECONOMICA 2008 (ENE08)

En la segunda quincena del mes de Marzo de 2009, se inicia la salida a campo del Operativo **Encuesta Nacional Económica 2008 (ENE08)**. El mismo, es llevado a cabo por personal de la Dirección Provincial de Estadística y Censos de la Provincia del Neuquén, en forma coordinada con el Instituto Nacional de Estadística y Censos (INDEC).

Se da continuidad de este modo, al trabajo iniciado en la primera y segunda etapa del Censo Nacional Económico 2004/05, en donde se

recopilaron datos relevantes para el armado de las unidades de observación relevadas: empresas del sector industrial, comercial, de servicios y construcción.

En el operativo de campo se obtiene información referida a ingresos, egresos, personal ocupado e incorporación de bienes de uso para el año 2007, con el objeto de consolidar la formación de estadísticas anuales sectoriales, de carácter permanente.

**Mercado Laboral
ENCUESTA PROVINCIAL DE HOGARES
2º Onda 2008**

A continuación se presenta la serie de las principales tasas (actividad, empleo y desocupación) que reflejan el comportamiento del mercado laboral desde la Onda Noviembre del año 2002 a la Onda Octubre del año 2008 para las 6 Zonas que comprende dicha Encuesta: Cutral Co-Plaza Huincul, Zapala, Sur, Norte, Este y Pehuenches.

Según los datos relevados en la segunda Onda de 2008, la Zona III conformada por los municipios de Junín de los Andes, San Martín de los Andes y Villa La Angostura presentó las condiciones más favorables ya que a su registro más alto de la tasa de actividad desde 2002 (49,0%) lo acompañó el nivel mayor de la serie en la tasa de empleo (45,6%). En segundo lugar se ubicó la Zona V (44,0% y 40,2% respectivamente).

En lo que se refiere a la desocupación, la tasa superior corresponde a la Zona II con el 11,8%, en tanto que en tres Zonas (I, V y IV) el nivel alcanzado es entre 9,0% y 9,6%; en las Zonas III y VI el registro de este indicador fue de 6,8%.

Si se compara el nivel de la desocupación de la primera y de la segunda onda de 2008, se observa que en cuatro Zonas hubo un descenso en el porcentaje de desocupados. Si la comparación se hace entre la segunda onda de 2007 y la segunda de 2008, se observa que el porcentaje de desocupados en relación a la población económicamente activa en las Zonas I, V y VI disminuyó levemente, y en el resto de las zonas se incrementó, principalmente en Zapala con una diferencia de 2,3 puntos.

Tasa de actividad, empleo y desocupación por año según zona
Provincia del Neuquén
Noviembre de 2002/Octubre de 2008

Zona	Año												
	2002		2003		2004 ⁽¹⁾		2005		2006	2007		2008	
	Nov	Mar	Nov	May	Nov	Mar ⁽²⁾	Nov	Nov	Nov	May	Sep	May	Oct
	%												
Zona I:													
Actividad	36,0	36,3	39,4	39,1	38,4	.	39,6	41,0	40,27	40,0	39,2	38,7	
Empleo	28,4	31,3	34,1	32,0	32,1	.	34,0	36,1	36,7	36,3	34,9	35,2	
Desocupación	21,2	13,9	13,6	18,2	16,5	.	14,1	11,9	9,0	9,1	10,8	9,0	
Zona II:													
Actividad	39,6	36,7	37,0	38,2	37,2	.	37,7	35,73	34,6	35,4	38,8	37,8	
Empleo	32,4	30,6	32,5	33,7	31,8	.	32,7	31,14	30,2	32,0	33,6	33,4	
Desocupación	18,1	16,7	12,2	11,7	14,5	.	13,3	12,9	12,7	9,5	13,3	11,8	
Zona III:													
Actividad	43,8	45,5	45,5	46,4	46,1	47,7	46,7	46,0	47,1	46,6	48,5	49,0	
Empleo	38,3	40,4	42,5	43,7	43,3	44,7	43,7	43,0	44,0	44,1	44,6	45,6	
Desocupación	12,6	11,0	6,5	5,8	6,0	6,3	6,6	6,6	6,6	5,5	8,0	6,8	
Zona IV:													
Actividad	40,7	42,4	42,0	43,4	41,8	.	44,5	42,0	42,0	41,8	43,5	42,6	
Empleo	34,1	36,6	38,2	37,6	38,0	.	40,7	39,1	38,4	38,3	39,6	38,5	
Desocupación	16,2	13,8	9,0	13,3	9,1	.	8,5	6,9	8,7	8,3	9,0	9,6	
Zona V:													
Actividad	36,4	35,9	37,3	39,4	40,5	41,4	42,9	42,6	41,1	42,3	44,3	44,4	
Empleo	29,4	32,6	33,1	33,0	35,5	36,8	38,6	39,4	36,6	37,9	40,2	40,2	
Desocupación	19,1	9,2	11,1	16,0	12,3	11,2	9,9	7,7	11,0	10,4	9,2	9,5	
Zona VI:													
Actividad	40,4	40,9	42,2	44,1	44,0	.	44,2	44,4	42,1	41,4	42,4	40,7	
Empleo	35,2	37,4	39,5	40,9	40,7	.	41,2	41,7	38,2	38,3	38,8	38,0	
Desocupación	12,8	8,7	6,4	7,3	7,6	.	6,8	6,2	9,3	7,5	8,4	6,8	

⁽¹⁾ A partir de Mayo de 2004, se adopta el formulario que utiliza INDEC para la EPH continua en todos los aglomerados urbanos que releva.

⁽²⁾ Marzo de 2005 se relevaron únicamente las zonas III y V.

Nota: Zona I: Cutral Co-Plaza Huincul.

Zona II: Zapala.

Zona III: Sur: Junín de los Andes, San Martín de los Andes y Villa La Angostura.

Zona IV: Norte: Aluminé, Andacollo, Chos Malal, El Huecú, Las Lajas y Loncopué.

Zona V: Este: Añelo, Centenario, San Patricio del Chañar y Vista Alegre.

Zona VI: Pehuenches: Rincón de los Sauces y Buta Ranquil.

Fuente: Elaborado por la Dirección Provincial de Estadística y Censos de la Provincia del Neuquén, en base a datos de la Encuesta Provincial de Hogares.

Índice de Demanda Laboral Enero y Febrero 2009

En los dos primeros meses de 2009 el indicador de demanda laboral presenta por un lado un incremento mensual en el mes de enero (94,0%) y luego una retracción en el mes de febrero de 2009 (-42,3%).

Un análisis más desagregado permite diferenciar las distintas evoluciones en cada grupo ocupacional considerado.

Las ocupaciones de Dirección fueron las que en ambos meses registraron aumentos, en particular en el mes de febrero (425,0%), en ello influyó el requerimiento de Fiscales por parte del Tribunal Superior de Justicia, como así también directivos gerenciales.

Los demás grupos, en general, tuvieron demanda positiva en el primer mes pero no así en febrero.

Servicios Sociales Varios, que en enero descendió respecto a diciembre de 2008, tuvo una variación mensual positiva en febrero (6,1%) principalmente por la demanda para servicios personales y para servicio doméstico.

Por otra parte, las ocupaciones referidas a Producción Agropecuaria disminuyeron tanto en uno como en otro mes (20,0% y 78,1% respectivamente).

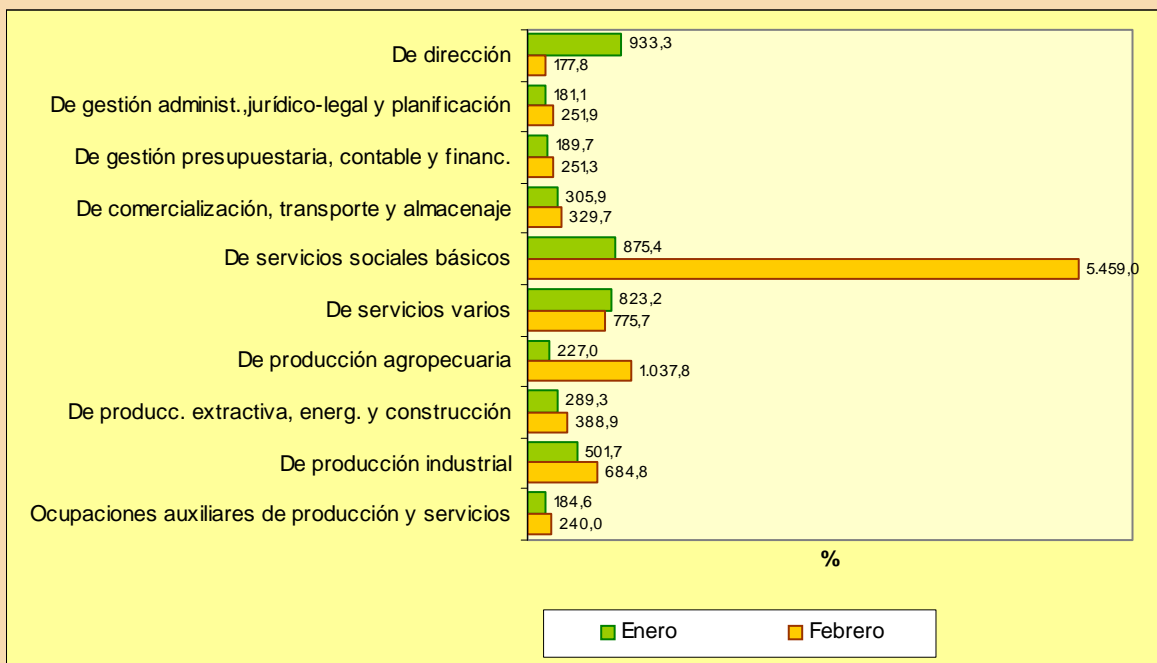
Cabe aclarar, que durante el mes de enero se consignaron un total de 2.510 avisos de Demanda Laboral, mientras que durante el mes de febrero el registro fue de 1.449 avisos clasificados en total.

Índice de demanda laboral y variación porcentual mensual según grupo ocupacional Aglomerado Neuquén - Plottier Enero y Febrero de 2009 Año Base: 1996=100

Grupo ocupacional	Enero 2009	Variación Mensual	Febrero 2009	Variación Mensual
		%		%
Total	741,3	94,0	428,0	-42,3
De dirección	177,8	100,0	933,3	425,0
De gestión administ., jurídico-legal y planificación	251,9	32,8	181,1	-28,1
De gestión presupuestaria, contable y financ.	251,3	276,9	189,7	-24,5
De comercialización, transporte y almacenaje	329,7	22,3	305,9	-7,2
De servicios sociales básicos	5.459,0	977,7	875,4	-84,0
De servicios varios	775,7	-12,1	823,2	6,1
De producción agropecuaria	1.037,8	-20,0	227,0	-78,1
De producc. extractiva, energ. y construcción	388,9	256,5	289,3	-25,6
De producción industrial	684,8	45,3	501,7	-26,7
Ocupaciones auxiliares de producción y servicios	240,0	1.200,1	184,6	-23,1

Fuente: Elaborado por la Dirección Provincial de Estadística y Censos de la Provincia del Neuquén, en base a avisos sobre solicitudes de empleo publicados en los diarios de la zona.

Indice de demanda laboral según grupo ocupacional
Aglomerado Neuquén - Plottier
Enero y Febrero de 2009
Año Base: 1996=100



Fuente: Elaborado por la Dirección Provincial de Estadística y Censos de la Provincia del Neuquén, en base a avisos sobre solicitudes de empleo publicados en los diarios de la zona.

ENCUESTA PERMANENTE DE HOGARES
Total de Aglomerados Urbanos, Región Patagonia y
Aglomerado Neuquén-Plottier
Tercer trimestre de 2006 – Cuarto trimestre de 2008

A continuación se presenta la serie de las principales tasas (actividad, empleo, subocupación y desocupación) que reflejan el comportamiento del mercado laboral desde el tercer trimestre del año 2006 hasta el cuarto trimestre del año 2008 para las áreas geográficas: total de Aglomerados Urbanos del País, Región Patagonia y Aglomerado Neuquén-Plottier. En términos generales se observa que las tasas referentes al total de Aglomerados Urbanos del país se mantuvieron relativamente estables. No sucede lo mismo con las tasas de la Región Patagónica y las del Aglomerado Neuquén – Plottier.

En el caso de la Región Patagónica es posible observar que las tasas que tuvieron mayor variación fueron la de empleo y la de desocupación. El último trimestre de 2008, presentó las condiciones más favorables ya que la tasa de empleo alcanzó su nivel más alto (43,7%) y la desocupación se ubicó en un 5,0%, cercano a su registro más bajo ocurrido al final del año 2007 (4,8%).

Al considerar el Aglomerado Neuquén Plottier, es factible afirmar que también hubo una variación favorable de todas las tasas. La participación en la actividad económica alcanzó su nivel más alto (47,7%) aumentando 4.3 puntos con respecto al tercer trimestre del año 2008, en tanto que la tasa de empleo ascendió al 44,8% (la mayor de toda la serie), lo que representó un incremento de 4.8 puntos en relación al trimestre anterior y 1.7 puntos en relación al cuarto trimestre del año 2007. La tasa de subocupación registró su mínimo nivel desde 2006, bajando al 1,6% en el cuarto trimestre del año 2008, esto es una disminución de 2.8 puntos respecto

a un año atrás. Por último, la tasa de desocupación fue del 6,0%, 1.8 puntos menos en relación al tercer trimestre del mismo año y levemente superior a la del final del año anterior (5,4%).

En resumen, se puede decir que los indicadores de la EPH correspondientes al período Octubre a Diciembre de 2008 en Neuquén - Plottier, muestran un mercado laboral con alta participación de la población en la actividad económica, casi 5 de cada 10 habitantes del lugar son activos (ocupados o desocupados). Esta mayor participación se ha debido a un incremento en la cantidad de personas con trabajo ya que el porcentaje de desocupados resultó inferior a los dos trimestres anteriores. También es de destacar que el aumento de la ocupación no fue seguido de un aumento de la subocupación horaria dado que ésta registró el nivel más bajo de toda la serie de trimestres iniciada en el año 2006.

**Tasa de actividad, empleo, subocupación y desocupación por trimestre
Total de Aglomerados urbanos, Región Patagonia y Aglomerado Neuquén - Plottier
Tercer trimestre de 2006 / Cuarto trimestre de 2008**

Tasa	Año 2006		Año 2007				Año 2008			
	Trimestre		Trimestre				Trimestre			
	3º	4º	1º	2º	3º	4º	1º	2º	3º	4º
	%									
Actividad										
Total Aglomerados	46,3	46,1	46,3	46,3	46,2	45,6	45,9	45,9	45,7	46,0
Región Patagonia	45,9	45,5	45,1	45,0	45,0	45,7	44,9	44,6	45,0	46,0
Neuquen-Plottier	43,9	(1)	(2)	44,0	43,2	45,6	44,9	42,7	43,4	47,7
Empleo										
Total Aglomerados	41,6	42,1	41,7	42,2	42,4	42,1	42,0	42,2	42,1	42,6
Región Patagonia	42,2	42,6	42,4	42,2	42,2	43,5	42,2	41,5	42,2	43,7
Neuquen-Plottier	39,8	(1)	(2)	41,0	40,0	43,1	42,3	39,0	40,0	44,8
Subocupación										
Total Aglomerados	11,1	10,8	9,3	10,0	9,3	9,1	8,2	8,6	9,2	9,1
Región Patagonia	5,7	4,9	4,6	4,3	3,5	3,9	3,3	3,9	4,3	3,4
Neuquen-Plottier	6,2	(1)	(2)	5,5	2,3	4,4	2,6	3,3	4,0	1,6
Desocupación										
Total Aglomerados	10,2	8,7	9,8	8,5	8,1	7,5	8,4	8,0	7,8	7,3
Región Patagonia	8,0	6,4	6,1	6,3	6,3	4,8	6,1	6,9	6,2	5,0
Neuquen-Plottier	9,4	(1)	(2)	6,9	7,3	5,4	5,9	8,7	7,8	6,0

(1) Debido a causas de orden administrativo no se relevó el 27% de la muestra y no se completaron distintas etapas del relevamiento. Los resultados parciales fueron incluidos en los totales de la región y en los dominios más agregados

(2) Debido a causas de orden administrativo no se relevó el 25% de la muestra y no se completaron distintas etapas del relevamiento. Los resultados parciales fueron incluidos en los totales de la región y en los dominios más agregados

Fuente: Elaborado por la Dirección Provincial de Estadística y Censos de la Provincia del Neuquén, en base a datos de la Encuesta Permanente de Hogares. INDEC.

Línea de Pobreza e Indigencia

La medición de la pobreza con el método de la «Línea de Pobreza» (LP) procura establecer, a partir de los ingresos de los hogares, si éstos tienen capacidad de satisfacer (por medio de la compra de bienes y servicios) un conjunto de necesidades alimentarias y no alimentarias consideradas esenciales. El cálculo de los hogares y personas bajo la línea de pobreza se elabora en base a datos de la Encuesta Permanente de Hogares (EPH).

La Línea de Indigencia (LI) se establece a partir del valor monetario de la Canasta Básica Alimentaria, que representa a los productos requeridos para la cobertura de un umbral mínimo de necesidades energéticas y proteicas de cada miembro del hogar.

En tanto que la línea de pobreza (LP) es el valor monetario de una Canasta Básica Total (CBT), canasta de bienes y servicios, que se obtiene a través de la ampliación de la Canasta Básica Alimentaria.

Para calcular la incidencia de la pobreza se analiza la proporción de hogares cuyo ingreso total no supera el valor de la CBT y para el caso de la indigencia, la proporción de hogares cuyo ingreso no supera el valor de la CBA. El procedimiento consiste en calcular los ingresos mensuales de cada uno de los hogares relevados a través de la EPH, y compararlos luego con el valor de la CBA y de la CBT correspondientes a cada hogar, teniendo en cuenta su composición en términos de adultos equivalentes¹.

Semestralmente el INDEC brinda la información de la incidencia de la pobreza y la indigencia en los aglomerados urbanos donde se realiza la Encuesta Permanente de Hogares.

En el año 1997 la Dirección Provincial de Estadística y Censos de la Provincia del Neuquén elaboró una Canasta Básica de Alimentos para Neuquén - Plottier², a partir de los resultados de la Encuesta de Gastos de los Hogares 1996.

Para la definición de la misma, en primer lugar se determinaron las necesidades energéticas de la población de Neuquén y Plottier, definiéndose el adulto de referencia o unidad consumidora; para ello, como base técnica, se tomó el Informe de la Reunión Consultiva Conjunta de Expertos FAO/OMS/UNU. Luego, se establecieron los componentes de la Canasta Básica de Alimentos, para lo que se definió una Dieta Básica Promedio (DBP) de acuerdo a las necesidades energéticas de la unidad consumidora. Por último, se estimó el costo de la DBP y sobre la base de éste, se determinó el valor de la CBA para un hogar representativo de Neuquén - Plottier.

Mensualmente se actualiza el costo de esta canasta a través del relevamiento de precios para el cálculo del Índice Autoponderado de Precios al Consumidor (IPC) de Neuquén.

Cabe mencionar que la valorización mensual de esta última canasta no se toma para el cálculo de pobreza e indigencia que publica semestralmente el INDEC.

Pobreza e Indigencia

Se presenta a continuación la serie semestral 2007/2008 sobre la incidencia de la pobreza y la indigencia, a partir de los resultados de la Encuesta Permanente de Hogares del INDEC. A los fines comparativos se han seleccionado las áreas geográficas correspondientes a Total de aglomerados urbanos, Región Patagonia y Aglomerado Neuquén – Plottier.

Pobreza en hogares y personas por semestre según área geográfica Años 2007/2008

Área geográfica	1º semestre 2007		4ºtrim 2007/ 1º trim 2008		1º semestre 2008		2º semestre 2008	
	Hogares	Personas	Hogares	Personas	Hogares	Personas	Hogares	Personas
Total aglomerados urbanos	16,3	23,4	14	20,6	11,9	17,8	10,1	15,3
Región Patagónica	9,5	12,9	7,4	10,0	6,9	9,1	5,8	7,8
Aglomerado Neuquén-Plottier	16,3	20,7	10,2	15,0	8,2	11,2	9,1	12,7

Nota: Durante el tercer trimestre de 2007 no se relevaron los aglomerados Gran Buenos Aires, Mar del Plata-Batán, Bahía Blanca-Cerri y Gran La Plata, por lo cual no resulta posible realizar las estimaciones correspondientes al segundo semestre de 2007. En virtud de ello se presenta una estimación semestral con los datos correspondientes a los trimestres mencionados.

Fuente: Elaborado por la Dirección Provincial de Estadística y Censos de la Provincia del Neuquén en base a datos de la Encuesta Permanente de Hogares (EPH), INDEC.

¹ Para determinar el costo de la CBA y la CBT correspondiente a cada hogar, se utiliza una tabla de equivalencias (necesidades energéticas y unidades consumidoras según sexo y edad) que permite calcular las unidades consumidoras en términos del adulto equivalente dentro de cada hogar.

² 1997.DPE,CyD «Canasta Básica de Alimentos para determinar la Línea de la Pobreza. Aglomerado Neuquén – Plottier. Año 1997»

X Jornadas Argentinas de Estudios de Población

La Dirección Provincial de Estadística y Censos de la Provincia del Neuquén informa sobre la próxima realización de las **X Jornadas Argentinas de Estudios de Población** organizadas por la AEPA.

La Asociación de Estudios de la Población de la Argentina (AEPA) es una Asociación Civil sin fines de lucro que reúne demógrafos, geógrafos, historiadores, sociólogos, economistas, actuarios, antropólogos, biólogos y otros investigadores que convergen en el estudio de la población.

La Asociación mantiene activos contactos con los organismos productores de datos, con centros de investigación científica públicos y de organismos privados.

Desde su fundación en 1991, y cada dos años, la AEPA ha organizado las Jornadas Argentinas de Estudios de Población. En el año 2009, se llevarán a cabo las X Jornadas en la ciudad de San Fernando del Valle de Catamarca, los días 4, 5 y 6 de noviembre.

Se han organizado 26 sesiones regulares para la presentación de trabajos de investigación que abordan diversas temáticas de interés sociodemográfico de la realidad argentina, por ejemplo: Movilidad, migración interna y distribución espacial de la población, Nupcialidad, familia y reproducción, Mortalidad, morbilidad y condiciones de vida, Seguridad social en Argentina, cambios recientes y perspectivas, Interacción entre el sistema educativo y el mercado laboral, Vulnerabilidad social y pobreza, Fuentes alternativas para la medición de las heterogeneidades provinciales, Discapacidad a través de la producción estadística, Proyecciones y estimaciones de población, Demografía histórica e historia de la población: problemas, fuentes y métodos, etc.

En la página web sobre las Jornadas de AEPA, www.redaepa.org.ar/novedades.php, se encuentra información detallada sobre este evento.

El Centro de Servicios Estadísticos, de la Dirección Provincial de Estadística y Censos, tiene por objetivo brindar un *servicio ágil, completo y dinámico*. Es el esfuerzo colectivo y cotidiano de quienes constituyen esta Dirección. Puesto que su fin primordial, es brindar información específica, la misma se encuentra ordenada por origen y clasificada alfabéticamente por tema.

Los datos disponibles son suministrados por Organismos Públicos y Privados, tanto de la Provincia del Neuquén como del resto de las provincias, de Naciones Unidas y de otros países.

Este Centro, especializado y abierto al público dispone de información estadística que

según la temática abordada, actual e histórica, se halla organizada en colecciones, series, tesis y estudios, publicadas en distintos soportes.

La demanda del vasto fondo documental, como así también, los recursos informáticos disponibles, a través de la diversidad de usuarios que concurren al Centro, como Instituciones públicas y privadas, empresas, investigadores, historiadores, docentes, alumnos y los propios técnicos de la Dirección, se satisface, desde una asistencia personalizada y asesoramiento técnico, así como, vía telefónica, mail y orientación en cuanto a navegar por el sitio web de nuestro Organismo.

PUBLICACIONES

En los meses de Febrero y Marzo de 2009, se han recibido en el Centro de Servicios Estadísticos de esta Dirección, para consulta de los interesados, las publicaciones que se detallan a continuación

- **Boletín Informativo** – Índices de Confianza al Consumidor, Ahorrista y Familias para la Argentina – Enero y Febrero de 2009 – Fundación Mercado.
 - **Boletín Estadístico** – Año XV - N° 125. Diciembre de 2008 y Enero de 2009 - Dirección Provincial de Estadística y Censos de la Provincia del Neuquén.
 - **Comunicado de prensa** – Evolución de los precios al consumidor – Enero de 2009 – Dirección de Estadísticas y Censos de la Provincia de Tierra del Fuego.
 - **Comunicado de prensa** – Valorización mensual de la Canasta Básica Alimentaria – Enero de 2009 – Dirección de Estadísticas y Censos de la Provincia de Tierra del Fuego.
 - **Cuadernillo Estadístico de la Maternidad.** Procesamiento de Datos de la Encuesta Permanente de Hogares. INDEC. 2º semestre de 2005 – Observatorio de la (Maternidad).
 - **Derechos del Trabajador Consumidor.** El capitalismo global en crisis – Secretaría de Estadísticas, Registros y Defensa del Consumidor.
 - **INDEC Informa** – Diciembre de 2008 y Enero de 2009 – INDEC.
 - **Población en hogares particulares, hogares y viviendas, por Municipios, según localidades y áreas rurales.** Porcentajes respecto a los totales de Municipio y Departamento y a totales de áreas urbanas. Censo 2001 – Dirección de Producción Estadística. Provincia de Catamarca.
 - **Población, Hogares y Viviendas por Municipios.** Provincia de Catamarca. Población, Hogares y Viviendas por Municipios. Según localidades, puestos y parajes. Censo 2001. Serie demográfica. 1 – Dirección Provincial de Estadística y Censos. Provincia de Catamarca.
 - **SEC Informa.** Noviembre y Diciembre de 2008 - Dirección General de Estadística y Censos del Gobierno de la Ciudad Autónoma de Bs. As.
 - **Padrón de Industrias. Padrón de Unidades Económicas. REPUE. (CiaNaE – 97).** A 3 y 5 dígitos. Junio de 2008 – Dirección Provincial de Estadística y Censos de la Provincia del Neuquén.
- INFORMES Y NOTAS DE PRENSA
- **Accesos a Internet** – 4º trimestre de 2008 – INDEC.
 - **Autogeneración y cogeneración de energía eléctrica.** Diciembre de 2008 – INDEC.
 - **Balance de Pagos.** Principales resultados del 4º trimestre de 2008 – INDEC.
 - **Demanda laboral insatisfecha en la Argentina** – 4º trimestre 2008 - INDEC.
 - **E.P.H.** – Mercado de Trabajo: Principales Indicadores Resultados del 4º trimestre de 2008 – INDEC.
 - **E.P.H.** – Indicadores socioeconómicos – Resultados del 4º trimestre de 2008 – INDEC.
 - **E.P.H.** – Incidencia de la Pobreza y de la Indigencia. Resultados 2º semestre de 2008 – INDEC.
 - **Encuesta de Ocupación Hotelera.** Noviembre de 2008 y Anticipo mensual de Diciembre de 2008 – INDEC.
 - **Encuesta de Centros de Compras** – Diciembre de 2008; Enero y Febrero de 2009 – INDEC.
 - **Encuesta de Supermercados** – Noviembre y Diciembre de 2008; Enero y Febrero de 2009 – INDEC.
 - **Encuesta de comercio de electrodomésticos y artículos para el hogar** – 4º trimestre de 2008. Síntesis de los Resultados – INDEC.
 - **Encuesta de Turismo Internacional** – Aeropuerto Internacional de Ezeiza – Diciembre (datos anticipo mensual) de 2008 y Enero de 2009 – INDEC.
 - **Estimador Mensual de la Actividad Económica** – Estimación provisoria de la actividad económica de noviembre de 2008 y preliminar de Diciembre de 2008 y Enero de 2009 – INDEC.
 - **Estimador Mensual Industrial (EMI)** – Diciembre de 2008 y Enero y Febrero de 2009 – INDEC.
 - **Grandes Empresas en la Argentina.** Año 2007 – INDEC.
 - **Informe de avance del nivel de actividad** – Estimaciones provisionales del PIB para el 4º trimestre de 2008 – INDEC.
 - **Indicador Sintético de Energía (ISE)** – Diciembre de 2008 – INDEC.
 - **Intercambio Comercial Argentino** – Datos provisionales año 2007 y cifras estimadas del año

EN SOPORTE MAGNETICO

- **Boletín Estadístico** – Recopilación de Boletines Estadísticos. Años 1994/2001 - Dirección Provincial de Estadística y Censos de la Provincia del Neuquén.
- **Información Municipal Básica** – Años 2006/2007 – Dirección Provincial de Estadística y Censos de la Provincia del Neuquén.
Población, Hogares y Viviendas por Municipios. Provincia de Catamarca. Población, Hogares y Viviendas por Municipios. Censo 2001. Serie demográfica. 1 – Dirección Provincial de Estadística y Censos. Provincia de Catamarca.

2008 y Datos provisorios año 2008 y cifras estimadas del 1º bimestre de 2009 – INDEC.

- **Indicadores de Coyuntura de la Actividad de la Construcción** – Diciembre de 2008 y Enero de 2009 (datos provisorios) – INDEC.
- **Índice del costo de la construcción en el GBA** – Enero y Febrero de 2009 – INDEC.
- **Índices de precios y cantidades del Comercio Exterior.** Año 2008 – INDEC.
- **Índice de Precios al Consumidor GBA** – Enero y Febrero de 2009 – INDEC.
- **Índice de salarios y coeficiente de variación salarial** – Diciembre de 2008 y Enero de 2009 – INDEC.

• **Informe de coyuntura de la industria de la maquinaria agrícola** – 4º Trimestre. Año 2008 – INDEC.

• **Sistema de índices de Precios Mayoristas** – Enero y Febrero de 2009 – INDEC.

• **Servicios Públicos** – Diciembre de 2008 y Enero de 2009 – INDEC.

• **Utilización de la capacidad instalada en la industria** – Diciembre de 2008 y Enero y Febrero de 2009 – INDEC.

• **Valorización mensual de la canasta básica alimentaria y de la canasta básica total** – Aglomerado GBA – Enero y Febrero de 2009 – INDEC.

SIGNOS CONVENCIONALES

Dato igual a cero	-
Dato no existente o no ha sido posible obtener el dato	.
Dato no disponible a la fecha de presentación de los resultados	...
Dato que no corresponde presentar debido a la naturaleza de las cosas o del cálculo	///