

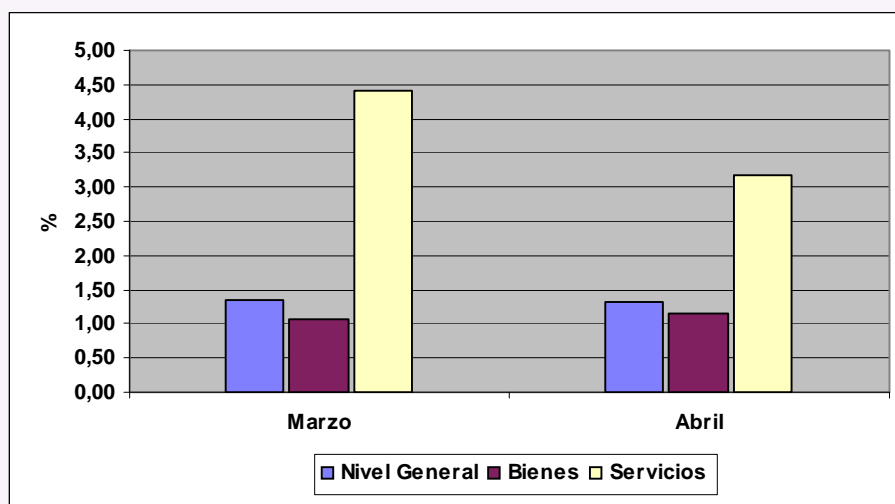


## Índice de Precios al Consumidor de Bienes y Servicios en Neuquén capital Marzo y Abril de 2009 - Año base 1980=100

Mes	Índice 1980=100	Variación respecto al mes anterior		
		Nivel General	Bienes %	Servicios
Marzo	18.883.179.669	1,34	1,06	4,42
Abril	19.134.925.282	1,33	1,16	3,17

Fuente: Elaborado por la Dirección Provincial de Estadística y Censos de la Provincia del Neuquén.

## Índice de Precios al Consumidor de Bienes y Servicios en Neuquén capital Marzo y Abril de 2009 - Año base 1980=100



La evolución del Índice de Precios al Consumidor de Neuquén Capital para los meses de Marzo y Abril de 2009 da cuenta de un aumento en el Nivel General de 1,34% y 1,33% para cada mes respectivamente.

En el mes de Marzo, en el caso de los Bienes, la variación del 1,06% se debió en parte al aumento en el grupo alimentos, el cual subió considerablemente en algunos condimentos, bebidas e infusiones y productos de panificación, cereales y pastas.

Sin embargo, se observaron disminuciones de precios en casi todas las frutas y verduras. El grupo de los productos cárnicos tuvo un comportamiento ascendente en algunos cortes y descendente en otros, por lo que en conjunto subió un 0,90%.

Otro grupo de Bienes que ha tenido aumentos ha sido el relacionado con la Indumentaria, el cual creció en conjunto un 3,50%, movido fundamentalmente por los cambios de estación. Lo mismo ha ocurrido con los Bienes relacionados con la salud.

Los artículos de tocador y cuidado personal crecieron un 4,01%, mientras que los productos necesarios para el mantenimiento del hogar lo hicieron en un 1,90%.

Por su parte, durante el mes de Marzo, el rubro Servicios tuvo un crecimiento de precios muy importante, de 4,42%, debido particularmente al aumento registrado

en gastos vinculados con la salud y la indumentaria. El alquiler de la vivienda registró una leve disminución, mientras que el resto de los Servicios permaneció sin variaciones.

Durante el mes de Abril, los Bienes registraron una variación de 1,16%, obediendo principalmente al aumento del grupo alimentos, que en conjunto, subió sus precios en un 0,83%, con subas en algunos cortes cárnicos, los aceites y grasas, el azúcar y los dulces y las bebidas e infusiones.

No obstante ello, los productos lácteos en conjunto, presentaron una disminución de 1,69%, encontrando en este caso, cierto nivel de desabastecimiento de los productos de la canasta familiar que se encuentran regulados en sus precios.

También disminuyeron levemente las verduras, en un 0,03% y los productos de panificación, cereales y pastas, en 0,34%.

Un grupo de Bienes que sigue teniendo una tendencia ascendente es el de la indumentaria, que en conjunto creció un 3,70% en sus precios.

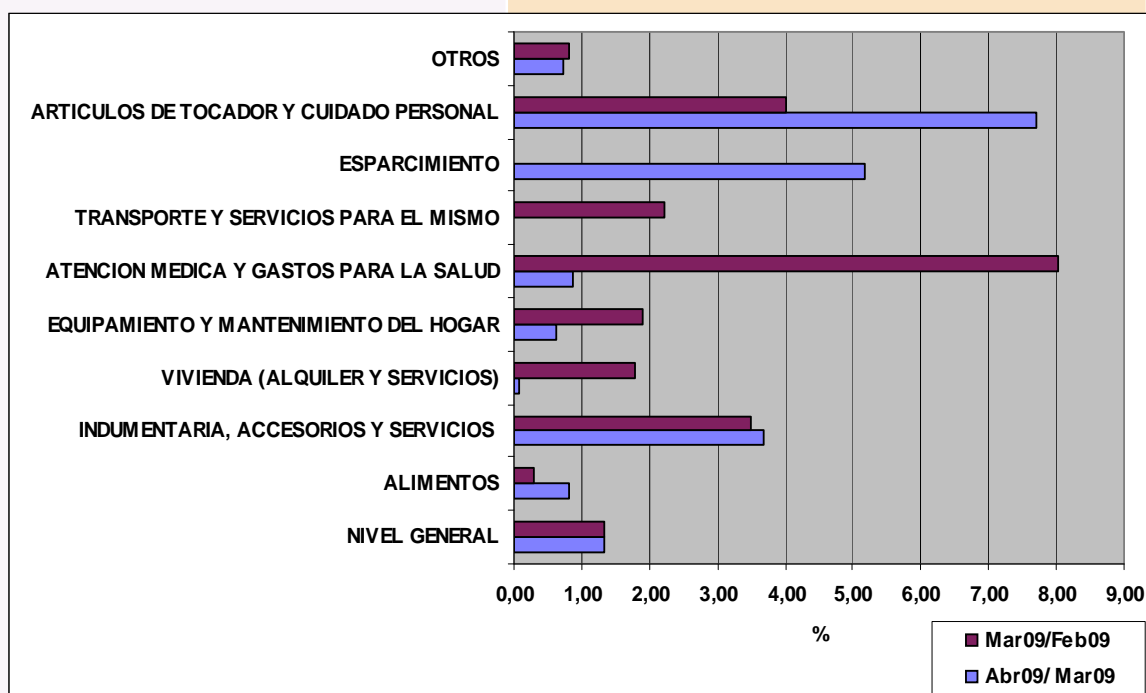
Por su parte, el rubro Servicios tuvo un crecimiento de precios muy importante, de 3,17%, debido particularmente al aumento registrado en gastos vinculados con la salud y los servicios personales. Por su parte, el alquiler de la vivienda para una familia tipo, sigue manteniendo la tendencia levemente descendente desde principios del año.

**Variación mensual del Índice de Precios al Consumidor según grupo  
Neuquén Capital  
Marzo/Abril 2009**

GRUPO DE PRODUCTOS	Variación Mar09/Feb09	Variación Abr09/ Mar09
	%	
<b>NIVEL GENERAL</b>	<b>1,34</b>	<b>1,33</b>
ALIMENTOS	0,30	0,83
INDUMENTARIA, ACCESORIOS Y SERVICIOS	3,50	3,70
VIVIENDA (ALQUILER Y SERVICIOS)	1,80	0,09
EQUIPAMIENTO Y MANTENIMIENTO DEL HOGAR	1,90	0,62
ATENCION MEDICA Y GASTOS PARA LA SALUD	8,02	0,88
TRANSPORTE Y SERVICIOS PARA EL MISMO	2,22	-
ESPARCIMIENTO	-	5,17
ARTICULOS DE TOCADOR Y CUIDADO PERSONAL	4,01	7,71
OTROS	0,81	0,74

Fuente: Elaborado por la Dirección Provincial de Estadística y Censos de la Provincia del Neuquén.

**Variación mensual del Índice de Precios al Consumidor según grupo  
Neuquén Capital  
Marzo/Abril 2009**



Fuente: Elaborado por la Dirección Provincial de Estadística y Censos de la Provincia del Neuquén.



## CENSO NACIONAL DE POBLACIÓN, HOGARES Y VIVIENDAS 2010 CENSO DEL BICENTENARIO

En el marco de actividades preparatorias del próximo Censo Nacional de Población, se llevó a cabo una prueba piloto organizada por la Dirección General de Estadística y Censos del Gobierno de la Ciudad de Buenos Aires en conjunto con el INDEC.

Dicha prueba abarcó tres barrios de la ciudad montándose toda la estructura operativa necesaria para el relevamiento de las viviendas, los hogares y las personas de estas áreas. Las Direcciones Provinciales de Estadística fueron invitadas a asistir a dicha experiencia como observadores no participantes, acompañando a los censistas durante la jornada del Censo que fue el día domingo 17 de mayo pasado.

La prueba piloto permitió observar en campo las distintas instancias censales en sus aspectos organizativos, logísticos, identificar dificultades para relevar los datos como también ensayar la aplicación de las cédulas censales.

Este tipo de experiencias tiene una gran importancia debido a que, a partir del análisis de sus resultados, es posible revisar aspectos a fin de lograr un mejor censo teniendo especialmente en cuenta que este relevamiento es el de mayor envergadura estadística.

### ESTADÍSTICAS VITALES

#### DEFUNCIONES DE MENORES DE UN AÑO

La Subsecretaría de Salud de la Provincia del Neuquén tiene a su cargo la sistematización de los registros de los hechos vitales de la Provincia, entre ellos las defunciones de menores de un año acaecidas a lo largo de cada año. La base de datos creada a tal fin permite relacionar ciertas variables que caracterizan a la población afectada, en este caso a los menores de un año y a las madres de los mismos.

El presente informe se refiere a la serie de defunciones de la población de este grupo de edad, entre los años 2001 y 2007. En dicho período se registra la disminución paulatina de estos hechos pasando de 124 muertes en 2001 a 100 defunciones en el año 2007.

Las variables sobre *situación laboral y cobertura en salud* de la madre de los menores fallecidos, son dos de los aspectos socio-económicos principales que contextualizan el acontecimiento de este hecho vital.

Respecto a la situación laboral (Cuadro 1) se advierte, a partir de la información consignada, un aumento en las defunciones de menores de un año cuyas madres tenían trabajo al momento del registro de las defunciones. En el año 2007 el incremento fue de un 18,2 % respecto al año anterior, mientras que en relación al año 2001, este aumento fue de 13,0 %.

En el último año considerado, la mayor proporción de fallecidos (60,0%) tenían madres que no trabajaban ni buscaban trabajo, en tanto que aquellos cuyas progenitoras sí trabajaban representaban un 26,0 %. El año 2006 presenta el porcentaje más alto de muertes de niños menores de un año con madres sin inserción en la actividad económica.

En relación a la cobertura en salud (Cuadro 2), los datos indican que, en 2007, el 43,0 % de estas defunciones se trataba de niños con madres que contaban con algún tipo de cobertura médica, en ese año se registró el porcentaje más bajo (37,0%) de muertes de menores de un año con madres sin algún sistema de cobertura en salud; el año anterior había sido de un 44,2%.

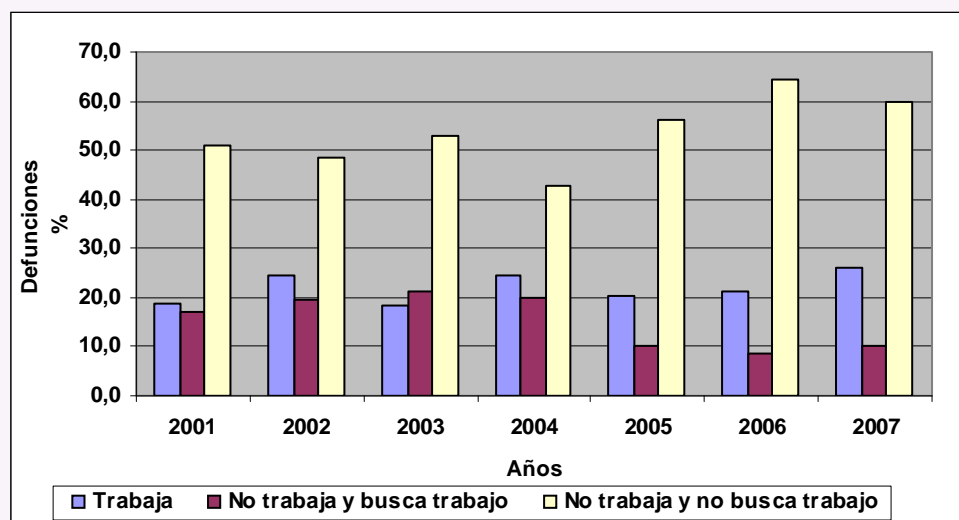
Analizando la serie en forma global, se destaca en primer lugar la menor cantidad de muertes en esta población y puede concluirse en que, de ellas, ha habido una marcada tendencia a la disminución del porcentaje de defunciones de menores de un año con madres sin cobertura en salud, en tanto que, aunque de manera fluctuante, aumentó la proporción de fallecidos de esta edad con madres que trabajan.

**Cuadro 1**  
**Defunciones de menores de un año registradas por situación laboral de la madre según año**  
**Provincia del Neuquén**  
**Años 2001/2007**

Año	Situación laboral de la madre				
	Total	Trabaja	No trabaja y busca trabajo	No trabaja y no busca trabajo	Sin especificar
2001	124	23	21	63	17
2002	107	26	21	52	8
2003	104	19	22	55	8
2004	115	28	23	49	15
2005	98	20	10	55	13
2006	104	22	9	67	6
2007	100	26	10	60	4

**Fuente:** Elaborado por la Dirección Provincial de Estadística y Censos de la Provincia del Neuquén, en base a datos de la Dirección General de Información. Subsecretaría de Salud.

**Gráfico 1**  
**Defunciones de menores de un año registradas por situación laboral de la madre según año**  
**Provincia del Neuquén**  
**Años 2001/2007**



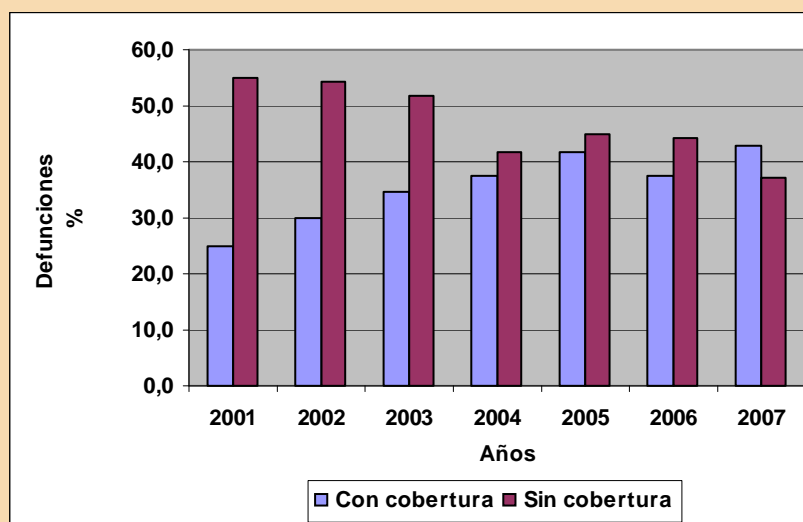
**Fuente:** Elaborado por la Dirección Provincial de Estadística y Censos de la Provincia del Neuquén, en base a datos de la Dirección General de Información. Subsecretaría de Salud.

**Cuadro 2**  
**Defunciones de menores de un año registradas por cobertura en salud de la madre**  
**según año**  
**Provincia del Neuquén**  
**Años 2001/2007**

Año	Cobertura en salud de la madre			
	Total	Con cobertura	Sin cobertura	Ignorado
2001	124	31	68	25
2002	107	32	58	17
2003	104	36	54	14
2004	115	43	48	24
2005	98	41	44	13
2006	104	39	46	19
2007	100	43	37	20

**Fuente:** Elaborado por la Dirección Provincial de Estadística y Censos de la Provincia del Neuquén, en base a datos de la Dirección General de Información. Subsecretaría de Salud.

**Gráfico 2**  
**Defunciones de menores de un año registradas por cobertura en salud de la madre**  
**según año**  
**Provincia del Neuquén**  
**Años 2001/2007**



**Fuente:** Elaborado por la Dirección Provincial de Estadística y Censos de la Provincia del Neuquén, en base a datos de la Dirección General de Información. Subsecretaría de Salud.

## SITUACIÓN CONYUGAL

### Matrimonios y divorcios

Según el diccionario de la Real Academia Española, el matrimonio es la unión de un hombre y una mujer concertada mediante determinados ritos o formalidades legales. Por su parte el divorcio es definido como la disolución legal del vínculo matrimonial, dejando a los cónyuges libres de poder contraer uno nuevo. En nuestro país la ley de divorcio entró en vigencia en el año 1987, con lo cual es interesante analizar el impacto que tuvo en los años posteriores.

Particularmente en la Provincia del Neuquén, la Dirección General del Registro Civil y Capacidad de las personas informa que en el período 1990/2008 existe una tendencia al aumento gradual de la cantidad de divorcios y a una disminución de la cantidad de matrimonios.

En términos absolutos, en 1990 se registraron 156 casos de divorcios mientras que en el 2008 la cifra se incrementó a 698, esta situación da como resultado una variación del 77,7%. En el caso de los matrimonios, en 1990 se registraron 2.595 y en 2008, 1.720, siendo la variación del -50,9%.

La relación entre matrimonios y divorcios ha disminuido notablemente. En 1990 por cada 16,6 matrimonios se registraba 1 divorcio y en 2008 por cada 2,5 enlaces matrimoniales se registró la misma cantidad de divorcios.

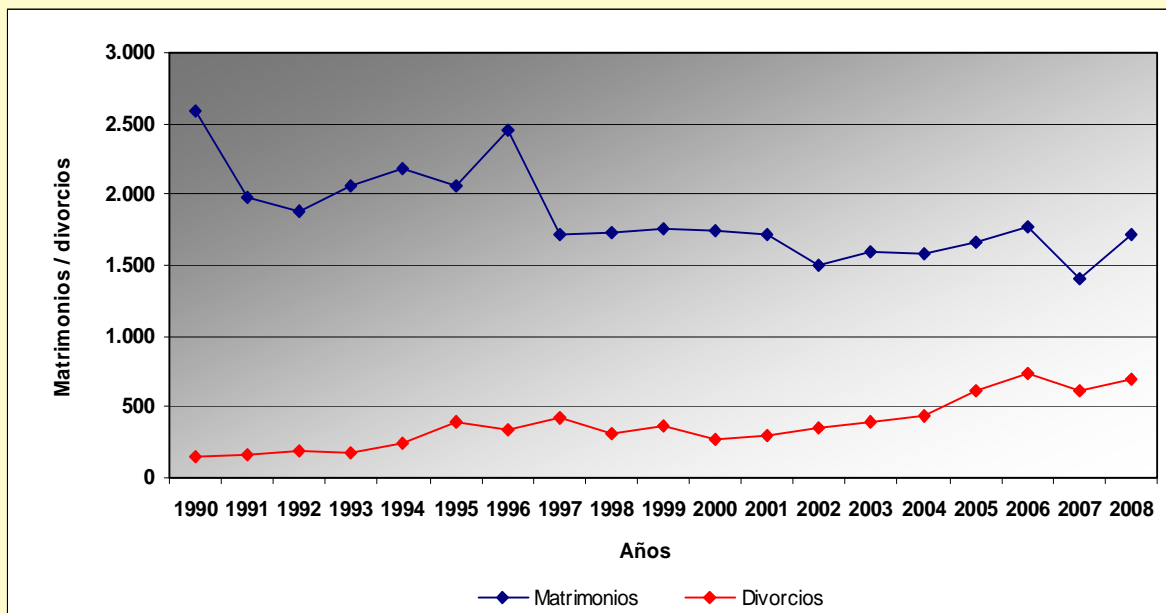
El momento en que la relación matrimonios / divorcios fue más estrecha se observó en 2007, ya que de cada 2,3 matrimonios hubo 1 divorcio.

### Matrimonios, divorcios y relación matrimonios/divorcios según año Provincia del Neuquén Años 1990/2008

Año	Matrimonio	Divorcio	Relación matrimonios/ divorcios
1990	2.595	156	16,6
1991	1.977	169	11,7
1992	1.876	186	10,1
1993	2.061	174	11,8
1994	2.179	251	8,7
1995	2.053	396	5,2
1996	2.454	336	7,3
1997	1.722	427	4,0
1998	1.731	318	5,4
1999	1.763	363	4,9
2000	1.750	278	6,3
2001	1.714	305	5,6
2002	1.506	357	4,2
2003	1.598	398	4,0
2004	1.578	443	3,6
2005	1.662	611	2,7
2006	1.766	733	2,4
2007	1.409	610	2,3
2008	1.720	698	2,5

**Fuente:** Elaborado por la Dirección Provincial de Estadística y Censos de la Provincia del Neuquén, en base a datos de la Dirección General del Registro del Estado Civil y Capacidad de las Personas.

**Matrimonios y divorcios según año  
Provincia del Neuquén  
Años 1990/2008**



**Fuente:** Elaborado por la Dirección Provincial de Estadística y Censos de la Provincia del Neuquén, en base a datos de la Dirección General del Registro del Estado Civil y Capacidad de las Personas.

**SECTORES ECONOMICOS**

**Demanda de energía eléctrica**

La Compañía Administradora del Mercado Mayorista Eléctrico, CAMMESA, sociedad integrada por las cámaras de los diversos agentes del mismo, publica mensualmente diversos indicadores relativos al funcionamiento de la energía que circula por el Sistema Interconectado Nacional (SIN).

La mayor parte de la energía eléctrica consumida en la Provincia del Neuquén, es demandada al Sistema Interconectado, quedando excluida de éste la energía utilizada por los autoprodutores y las pequeñas localidades abastecidas por el Ente Provincial de Energía con centrales que no se encuentran conectadas.

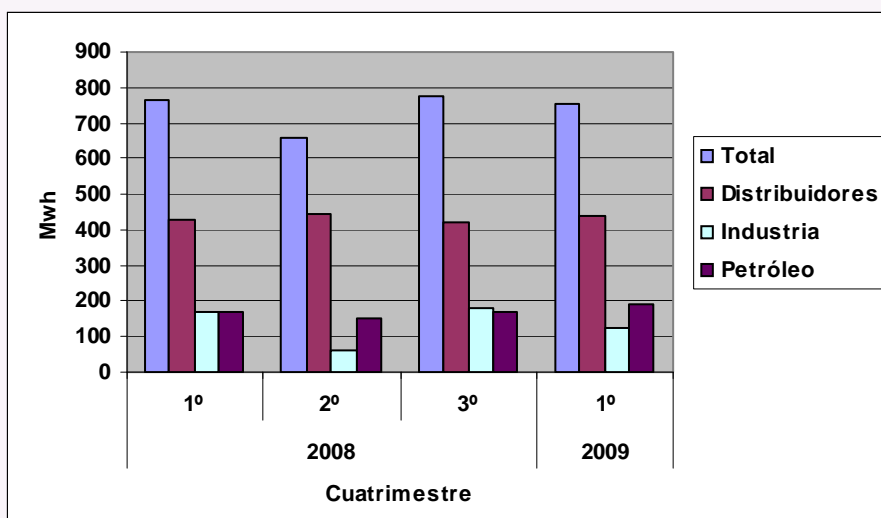
Se considera autoprodutores a aquellas empresas que generan energía exclusivamente para uso propio. En la Provincia esta actividad es desarrollada principalmente por empresas dedicadas a la extracción petrolera que producen en el propio yacimiento. En el período 2003 / 2006 su volumen aproximado fue del 50,0% de la energía distribuida a través del mercado mayorista (SIN). Respecto de esta variable, que es registrada por la Secretaría de Energía de la Nación, no se cuenta con datos actualizados.

**Energía eléctrica demandada por cuatrimestre según categoría de usuario  
Provincia del Neuquén  
1º Cuatrimestre 2008/ 1º Cuatrimestre 2009**

Categoría	Cuatrimestre				Variación 1º Cuat 2009/ 1º Cuat 2008
	2008		2009		
	1º	2º	3º	1º	
	Mwh				
<b>Total</b>	<b>762,6</b>	<b>655,8</b>	<b>774,8</b>	<b>755,4</b>	<b>-0,9</b>
Distribuidores	429,5	443,3	424,5	440,8	2,6
Industria	166,2	62,0	180,1	124,8	-24,9
Petróleo	166,9	150,5	170,1	189,9	13,8

**Fuente:** Elaborado por la Dirección Provincial de Estadística y Censos de la Provincia del Neuquén, en base a datos de CAMMESA, Compañía Administradora del Mercado Mayorista Eléctrico.

**Energía eléctrica demandada por cuatrimestre según categoría de usuario  
Provincia del Neuquén  
1º Cuatrimestre 2008/ 1º Cuatrimestre 2009**



**Fuente:** Elaborado por la Dirección Provincial de Estadística y Censos de la Provincia del Neuquén, en base a datos de CAMMESA, Compañía Administradora del Mercado Mayorista Eléctrico.

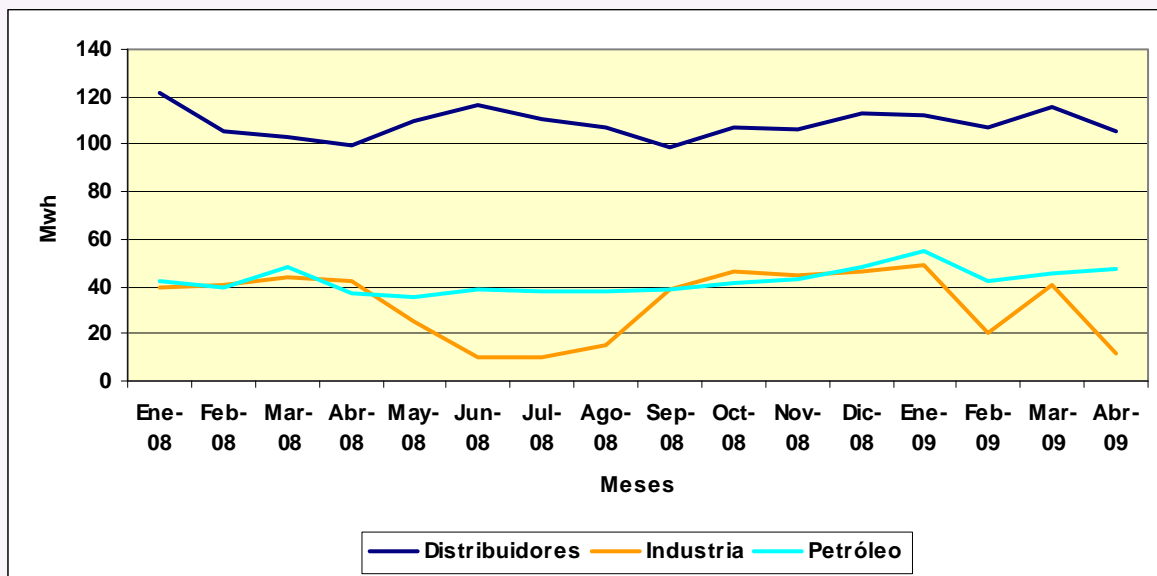
La energía consumida en la Provincia **cayó en el último cuatrimestre un 0,9%** con relación al mismo período del año anterior.

En esta variación incide de manera significativa la reducción de la **categoría industrial que cae un 24,9%**, que corresponde a la demanda de la Planta Industrial de Agua Pesada, la cual realizó una parada de emergencia en el último período por lo que redujo notablemente su consumo. Cabe aclarar

que esta categoría incluye únicamente aquellas industrias que demandan energía al SIN.

Asimismo, **los distribuidores CALF y EPEN**, que proveen el consumo domiciliario (directamente o a través de otras cooperativas), a los pequeños establecimientos comerciales e industriales y a algunos grandes usuarios, registran un aumento del 2,6% manteniéndose dentro de los valores promedios de la serie para el período observado.

**Energía eléctrica demandada por mes según categoría de usuario**  
**Provincia del Neuquén**  
**Enero 2008 / Abril 2009**



**Fuente:** Elaborado por la Dirección Provincial de Estadística y Censos de la Provincia del Neuquén, en base a datos de CAMMESA, Compañía Administradora del Mercado Mayorista Eléctrico.

Analizando un período más extenso, se observa que las variaciones registradas se encuentran dentro de los **valores habituales**, en tanto que la demanda industrial acusa los efectos de las paradas programadas (Junio / Julio 2008) y de emergencia (Febrero y Abril 2009) de la Planta Industrial de Agua Pesada.

Al realizar la comparación entre los diversos períodos, debe tenerse en cuenta que el **consumo de energía** por parte de la actividad productiva se encontró sujeta en los años 2007/2008 a las **restricciones** establecidas por la Secretaría de Energía.

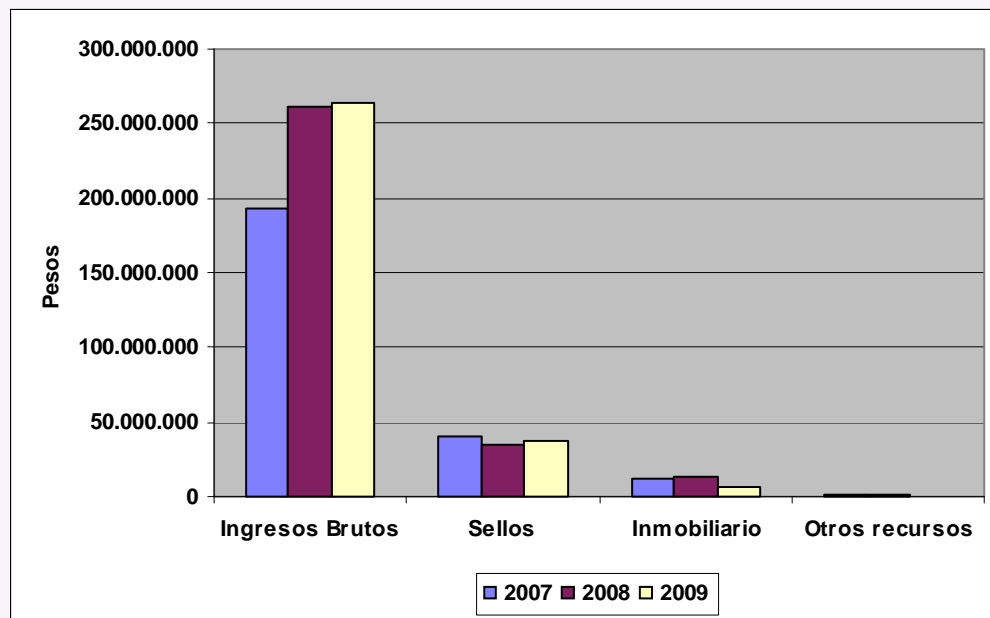
**RECURSOS TRIBUTARIOS**

**Recursos Tributarios de jurisdicción provincial por cuatrimestre según impuesto**  
**Provincia del Neuquén**  
**Primer Cuatrimestre 2007/2009**

Impuesto	1° Cuatrimestre			Variación	
	2007	2008	2009	2008/2007	2009/2008
	pesos			%	
Total	246.129.689	310.545.388	309.025.325	26,17	-0,49
Ingresos Brutos	193.170.047	261.181.353	264.078.818	35,21	1,11
Sellos	39.838.216	35.448.328	37.509.908	-11,02	5,82
Inmobiliario	12.082.715	13.100.609	6.914.824	8,42	-47,22
Otros recursos	1.038.712	815.098	521.775	-21,53	-35,99

**Fuente:** Elaborado por la Dirección Provincial de Estadística y Censos de la Provincia del Neuquén, en base a datos de la Dirección Provincial de Rentas.

**Recursos Tributarios de jurisdicción provincial por cuatrimestre según impuesto  
Provincia del Neuquén  
Primer Cuatrimestre 2007/2009**



**Fuente:** Elaborado por la Dirección Provincial de Estadística y Censos de la Provincia del Neuquén, en base a datos de la Dirección Provincial de Rentas.

La recaudación tributaria de la Provincia bajo la jurisdicción de la Dirección Provincial de Rentas, tiene su origen en los principales impuestos provinciales: ISIB (impuesto sobre los ingresos brutos), impuesto inmobiliario, a los sellos y un ítem abarcativo de otros recursos tributarios no contemplados en los grupos anteriores.

Las arcas provinciales crecieron un 26,17% entre el primer cuatrimestre de 2008 y 2007 movilizadas por el ISIB, el impuesto de mayor peso relativo de todos y con una base imponible generada en las ventas. En este sentido, si se observan las series de facturación en supermercados, disponibles en la Dirección Provincial de Estadística y Censos, las mismas dan cuenta de un crecimiento del 46,09% para idéntico período.

En cambio, para el segundo período de análisis (2009/2008), la recaudación general disminuyó un 0,49% lo cual muestra un quiebre importante en la tendencia de los últimos años, que no se observaba desde los meses posteriores a la crisis de 2001.

En efecto, para los primeros cuatrimestres de 2009 y 2008, el crecimiento de la recaudación correspondiente a ingresos brutos fue de 1,11%, a valores corrientes, lo cual estaría indicando según los índices de precios correspondientes a la región, que las cantidades transaccionadas han bajado, como consecuencia de la contracción generada en

la demanda, el menor movimiento de turistas en época estival y las restricciones financieras impuestas sobre las ventas a crédito.

En relación con el segundo impuesto en orden de importancia, el **impuesto de Sellos**, recaudado en base a los montos de las operaciones contractuales, el mismo disminuyó 11,02% para el primer período considerado y aumentó 5,82% en el segundo.

En cuanto al **impuesto inmobiliario**, vinculado con la valuación fiscal de los bienes inmuebles, puede compararse, sólo si los períodos de recaudación entre todos los cuatrimestres coinciden temporalmente. En este caso, dado que los mismos difieren, puede decirse que la disminución de 47,22%, entre los primeros cuatrimestres de 2009 y 2008, se debió a que el vencimiento de las cuotas correspondientes al año 2009 no se efectivizaron durante el período considerado.

En último lugar, el grupo **Otros recursos**, asociado con impuestos sobre actividades específicas, como las actividades hípcas u otras de reciente aparición dentro del mercado, disminuyó un 21,53% entre los primeros cuatro meses del mes de 2008, en relación a los del 2007 y un 35,99% entre idéntico período de los años 2009 y 2008.

## INDUSTRIA MANUFACTURERA

Locales industriales por año según rama de actividad  
Provincia del Neuquén  
Años 2007 y 2008

Codificación a dos dígitos	Rama de actividad	2007	2008	Composición	Variación
		1.227	1.299	100,0	5,9
				%	
15	Elaboración de productos alimenticios y bebidas	498	517	39,8	3,8
17	Fabricación de productos textiles	8	10	0,8	25,0
18	Confección prendas de vestir, terminación, y teñido de pieles	17	19	1,5	11,8
19	Curtido y terminación de cueros, fabricación de artículos de marroquinería, talabartería y calzado y de sus partes	6	6	0,5	-
20	Producción de madera y fabricación de productos de madera y corcho, excepto muebles; fabricación de art. De paja y materiales trenzables	111	113	8,7	1,8
21	Fabricación de papel y de productos de papel	5	5	0,4	-
22	Edición e impresión ; reproducción de grabaciones	115	132	10,2	14,8
23	Fabricación de coque, productos de la refinación de petróleo y combustible nuclear	6	6	0,5	-
24	Fabricación de sustancia y productos químicos	16	16	1,2	-
25	Fabricación de productos de caucho y plástico	16	18	1,4	12,5
26	Fabricación de productos minerales no metálicos	77	76	5,9	-1,3
27	Fabricación de metales comunes	3	3	0,2	-
28	Fabricación de productos elaborados de metal, excepto maquinaria y equipo	221	242	18,6	9,5
29	Fabricación de maquinaria y equipo n.c.p.	37	38	2,9	2,7
31	Fabricación de maquinaria y aparatos electrónicos n.c.p.	11	12	0,9	9,1
33	Fabricación de instrumentos de médicos, ópticos y de precisión; fabricación de relojes	3	3	0,2	-
34	Fabricación de vehículos automotores, remolques y semirremolques	16	19	1,5	18,8
35	Fabricación de equipo de transporte n.c.p.	1	1	0,1	-
36	Fabricación de muebles y colchones; industrias manufactureras n.c.p.	58	61	4,7	5,2
37	Reciclamiento	2	2	0,2	-

**Nota:** Información correspondiente al 31 de diciembre de cada año.  
n.c.p. : No clasificado en otra parte.


**Fuente:** Elaborado por la Dirección Provincial de Estadística y Censos de la Provincia del Neuquén, en base a información de Municipios y del Registro Provincial de Unidades Económicas (REPUE).

El Registro Provincial de Unidades Económicas (REPUE), llevado a cabo en la Dirección Provincial de Estadística y Censos de la Provincia de Neuquén, permite visualizar la dinámica demográfica de unidades económicas asentadas a lo largo del territorio provincial.

La base de datos se forma a partir del análisis y procesamiento realizado dentro de la Dirección Provincial de Estadística y Censos, de los datos de licencias comerciales que otorgan los municipios.

En su conformación, se dispone de la Razón Social de las unidades productivas, el domicilio y la descripción de la actividad, conforme la Clasificación Nacional de Actividades Económicas 1997 (ClNAE97) de la CIIU-Rev 3. La lectura de la base permite analizar el crecimiento vegetativo, medido en términos de nacimientos netos de unidades, no disponiendo de datos económicos relacionados con dichas unidades.

El sector industrial de la Provincia, representa en término de unidades económicas solo un 5,31% del total del padrón del REPUE.



Aproximadamente la mitad de dichas unidades constituyen locales asociados con la producción de bienes no durables, de bajo valor agregado por unidad de producto y asociados con el crecimiento de la población. Este grupo incluye, dentro de la codificación de actividades, las ramas de elaboración de productos alimenticios, la industria textil, la fabricación de calzados y la producción de madera y productos afines.

Se destacan en el conjunto, las industrias vinculadas con la fabricación de productos alimenticios y bebidas, que representan un 39,8% del padrón total y la producción de madera con excepción de muebles (8,7%).

Por otro lado, las ramas subsiguientes, a diferencia de las primeras, poseen una mayor complejidad tecnológica, crecen más rápidamente en relación con la población y generan mayor valor agregado por unidad de producción. Dentro de este grupo se destacan en la Provincia del Neuquén los locales dedicados a la fabricación de productos elaborados de metal, la edición e impresión y la producción de minerales no metálicos.

Durante el período considerado se observaron 72 nacimientos netos de locales industriales, siendo las actividades anteriormente citadas las de mayor crecimiento. En efecto, el saldo de locales habilitados arroja 19 unidades dedicadas a la elaboración de productos alimenticios y bebidas, 17 para edición e impresión y 21 en la fabricación de productos elaborados de metal, excepto maquinaria y equipo.

Puede destacarse asimismo, el mejoramiento del sector textil, en lo referente a locales productores de textiles y en la confección de prendas de vestir, y en la terminación y teñido de pieles, en el sector vinculado a la fabricación de vehículos automotores y en la elaboración de productos de caucho y plástico.

**El Centro de Servicios Estadísticos**, de la Dirección Provincial de Estadística y Censos, tiene por objetivo brindar un *servicio ágil, completo y dinámico*. Es el esfuerzo colectivo y cotidiano de quienes constituyen esta Dirección. Puesto que su fin primordial, es brindar información específica, la misma se encuentra ordenada por origen y clasificada alfabéticamente por tema.

Los datos disponibles son suministrados por Organismos Públicos y Privados, tanto de la Provincia del Neuquén como del resto de las provincias, de Naciones Unidas y de otros países.

Este Centro, especializado y abierto al público dispone de información estadística que

según la temática abordada, actual e histórica, se halla organizada en colecciones, series, tesis y estudios, publicadas en distintos soportes.

La demanda del vasto fondo documental, como así también, los recursos informáticos disponibles, a través de la diversidad de usuarios que concurren al Centro, como Instituciones públicas y privadas, empresas, investigadores, historiadores, docentes, alumnos y los propios técnicos de la Dirección, se satisface, desde una asistencia personalizada y asesoramiento técnico, así como, vía telefónica, mail y orientación en cuanto a navegar por el sitio web de nuestro Organismo.

## PUBLICACIONES

*En los meses de Abril y Mayo de 2009, se han recibido en el Centro de Servicios Estadísticos de esta Dirección, para consulta de los interesados, las publicaciones que se detallan a continuación*

- ❖ **Boletín Informativo** – Índices de Confianza al Consumidor, Ahorrista y Familias para la Argentina – Marzo y Abril de 2009 – Fundación Mercado.
  - ❖ **Boletín Estadístico** – Año XVI - N° 126. Febrero y Marzo de 2009 - Dirección Provincial de Estadística y Censos de la Provincia del Neuquén.
  - ❖ **Boletín Estadístico** – Abril de 2009 – Gerencia de Estadísticas y Censos de la Provincia de Córdoba.
  - ❖ **Boletín de Recaudaciones** – Febrero, Marzo y Abril de 2009 – Dirección Provincial de Rentas. Provincia del Neuquén.
  - ❖ **Comportamiento Electoral de la Provincia del Neuquén. 1983 – 2007** - Dirección Provincial de Estadística y Censos de la Provincia del Neuquén.
  - ❖ **Comunicado de Prensa.** Estadísticas Industriales versus utilización política de las estadísticas – INDEC.
  - ❖ **Comunicado de prensa** – Evolución de los precios al consumidor – Abril de 2009 – Dirección de Estadísticas y Censos de la Provincia de Tierra del Fuego.
  - ❖ **Comunicado de prensa** – Valorización mensual de la Canasta Básica Alimentaria – Abril de 2009 – Dirección de Estadísticas y Censos de la Provincia de Tierra del Fuego.
  - ❖ **EPI – Estadísticas de Productos Industriales** – Marzo de 2009 – INDEC.
  - ❖ **Estadística Minera Provincial** – Año 2008 – Dirección General de Minería. Departamento de Estadística. Provincia del Neuquén.
  - ❖ **INDEC Informa** – Marzo y Abril de 2009 – INDEC.
  - ❖ **Folleto Informativo.** Coordinación Informa. Año 1. N° 1 y Año 2. N° 2 - Dirección Provincial de Estadística y Censos de la Provincia del Neuquén.
  - ❖ **SEC Informa.** Noviembre y Diciembre de 2008 - Dirección General de Estadística y Censos del Gobierno de la Ciudad Autónoma de Bs. As.
- ### EN SOPORTE MAGNETICO
- ❖ **Anuario Estadístico de la Provincia del Neuquén** – Años 2006/2007 - Dirección Provincial de Estadística y Censos de la Provincia del Neuquén.
- ### INFORMES Y NOTAS DE PRENSA
- ❖ **Cogeneración y Autogeneración de energía eléctrica.** Marzo de 2009 – INDEC.
  - ❖ **Complejos exportadores.** Año 2008 – INDEC.
  - ❖ **Encuesta de Ocupación Hotelera.** Anticipo mensual de Enero, Febrero y Marzo de 2009 – INDEC.
  - ❖ **Encuesta de Centros de Compras** – Marzo y Abril de 2009 – INDEC.
  - ❖ **Encuesta de Supermercados** – Marzo y Abril de 2009 – INDEC.
  - ❖ **Encuesta de Turismo Internacional** – Aeropuerto Internacional de Ezeiza – Febrero y Marzo de 2009 (datos anticipo mensual) – INDEC.
  - ❖ **Estimador Mensual de la Actividad Económica** – Estimación provisoria de la actividad económica. Marzo de 2009 – INDEC.
  - ❖ **Estimador Mensual Industrial (EMI)** – Marzo y Abril de 2009 – INDEC.
  - ❖ **E.P.H.** – Avance de tasas generales del Mercado de Trabajo, total de 31 aglomerados urbanos. Resultados del 1º trimestre de 2009 – INDEC.
  - ❖ **Informe de avance del nivel de actividad** – Estimaciones provisorias del PIB para el 4º trimestre de 2008 - INDEC.
  - ❖ **Indicador Sintético de Energía (ISE)** – Marzo de 2009 – INDEC.
  - ❖ **Intercambio Comercial Argentino** – Datos provisorios año 2008 y cifras estimadas del 1º trimestre de 2009 y de Enero a Abril de 2009 – INDEC.
  - ❖ **Indicadores de Coyuntura de la Actividad de la Construcción** – Febrero, Marzo y Abril de 2009 (datos provisorios) – INDEC.
  - ❖ **Índice del costo de la construcción en el GBA** – Marzo y Abril de 2009 – INDEC.
  - ❖ **Índices de precios y cantidades del Comercio Exterior.** 1º trimestre de 2009 – INDEC.
  - ❖ **Índice de Precios al Consumidor GBA** – Marzo y Abril de 2009 – INDEC.
  - ❖ **Índice de salarios y coeficiente de variación salarial** – Febrero y Marzo de 2009 – INDEC.
  - ❖ **Informe de coyuntura de la industria de la maquinaria agrícola** – 1º Trimestre. Año 2009 – INDEC.
  - ❖ **La industria farmacéutica en la Argentina** – 4º trimestre de 2008 – INDEC.
  - ❖ **Obreros ocupados, horas trabajadas y salario por obrero en la industria manufacturera** – 1º Trimestre de 2009 – INDEC.
  - ❖ **Sistema de índices de Precios Mayoristas** – Marzo y Abril de 2009 – INDEC.
  - ❖ **Servicios Públicos** – Febrero, Marzo y Abril de 2009 – INDEC.
  - ❖ **Utilización de la capacidad instalada en la industria** – Marzo y Abril de 2009 – INDEC.
  - ❖ **Valorización mensual de la canasta básica alimentaria y de la canasta básica total** – Aglomerado GBA – Marzo y Abril de 2009 – INDEC.



### Fe de Erratas

#### Boletín Estadístico N° 126

En el artículo Arribo de pasajeros por vía aérea (pág. 2)

<b>Donde dice</b>	<b>Debe decir</b>
El promedio anual	El promedio mensual

En el artículo ENCUESTA PROVINCIAL DE HOGARES – 2º Onda 2008 (pág. 3)

<b>Donde dice</b>	
Municipios de Junín de los Andes, San Martín de los Andes y Villa La Angostura	

<b>Debe decir</b>	
Localidades de Junín de los Andes, San Martín de los Andes y Villa La Angostura	

### SIGNOS CONVENCIONALES

Dato igual a cero	-
Dato no existente o no ha sido posible obtener el dato	.
Dato no disponible a la fecha de presentación de los resultados	...
Dato que no corresponde presentar debido a la naturaleza de las cosas o del cálculo	///

