



Índice de Precios al Consumidor en Neuquén capital

Variación mensual

Mayo y Junio de 2009 - Año base 1980 = 100

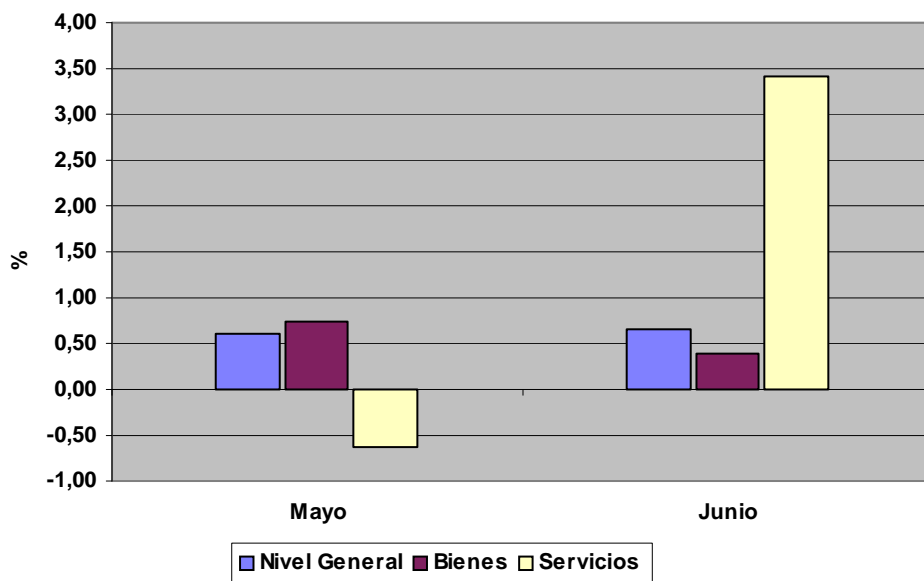
Mes	Índice 1980=100	Variación respecto al mes anterior		
		Nivel General	Bienes	Servicios
Mayo	19.252.373.375	0,61	0,73	-0,62
Junio	19.377.381.445	0,65	0,39	3,41

Fuente: Elaborado por la Dirección Provincial de Estadística y Censos de la Provincia del Neuquén.

Índice de Precios al Consumidor en Neuquén capital

Variación mensual

Mayo y Junio de 2009 - Año base 1980 = 100



Fuente: Elaborado por la Dirección Provincial de Estadística y Censos de la Provincia del Neuquén.

La evolución del Índice de Precios al Consumidor en Neuquén capital para los meses de **Mayo y Junio** da cuenta de un aumento en el Nivel General de **0,61%** y **0,65%** para cada mes respectivamente.

En el caso de los **Bienes**, para el mes de Mayo la variación del **0,73%**, obedeció en primer lugar, al aumento del grupo Alimentos, el más importante dentro de este conjunto, que registró un aumento de **0,62%**, debido a las subas de precios de los productos de panificación, cereales y pastas, los productos

lácteos y los aceites y grasas. En relación con esto, continuó observándose en el mercado, la falta de productos con precios regulados, particularmente

lácteos. Esta situación obligó a adoptar como precio de referencia, las variaciones de precios de productos con atributos alternativos dentro de la misma variedad. Asimismo, en el mismo grupo, bajaron levemente, los precios de las carnes, las verduras y las frutas.

Los Bienes relacionados con el cuidado personal subieron durante el mes de Mayo un **2,16%**. Del mismo modo, ocurrió con los Bienes relacionados con el mantenimiento del hogar, los

cuales aumentaron un **3,03%**.

Por su parte, el rubro **Servicios** registró un leve descenso en relación al mes anterior, del orden del **0,62%**, debido a la baja registrada en servicios relacionados con la indumentaria. El resto de los servicios considerados dentro del Índice se mantuvieron sin cambios.

En cuanto al mes de Junio, los **Bienes** registraron una variación de **0,39%**, obedeciendo a los aumentos de precios del grupo de mayor peso, Alimentos, el cual mostró incrementos de magnitudes superiores al **2,0%** en las verduras, los productos de panificación y las bebidas e infusiones.

Sin embargo, se observaron disminuciones en

las frutas de estación, las carnes frescas y con menor intensidad en los azúcares, aceites y grasas.

El grupo de Bienes y Servicios relacionados con la indumentaria registró una variación de **1,24%**, mientras que los relacionados con la vivienda y el equipamiento del hogar disminuyeron grupalmente.

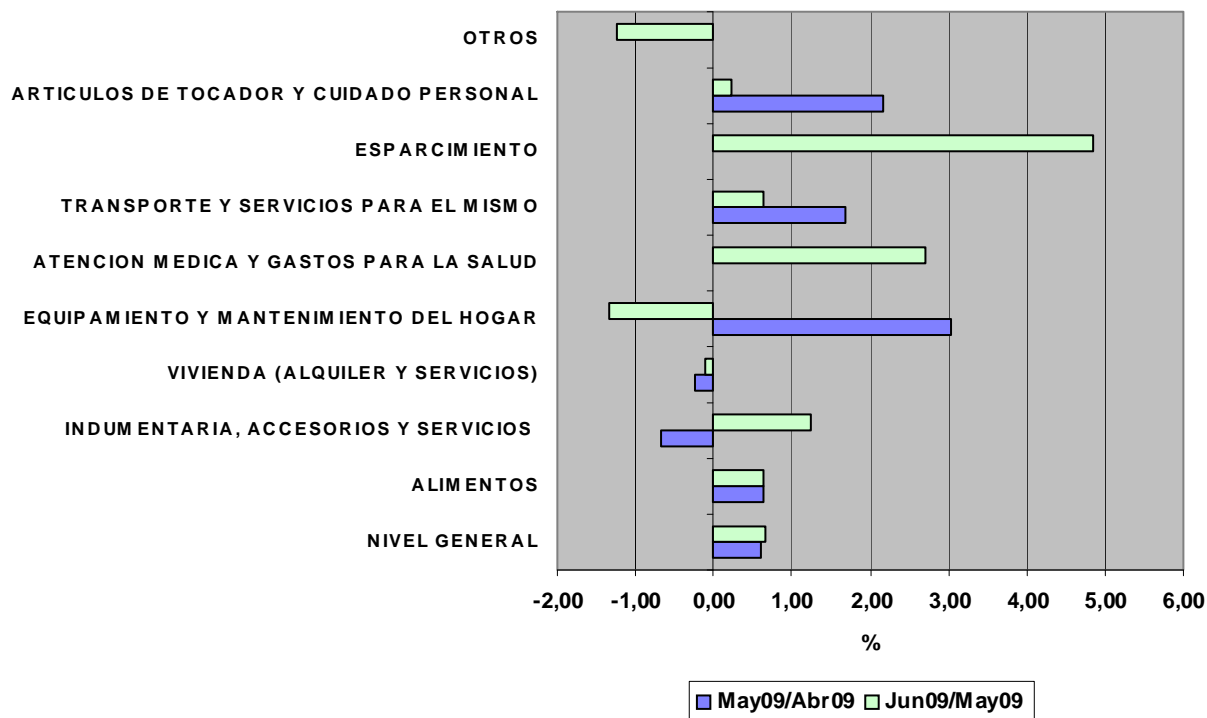
El grupo **Servicios**, registró conjuntamente un aumento significativo durante el mes de Junio (**3,41%**), debido principalmente al incremento del grupo Esparcimiento, el cual creció un **4,84%**. También se registraron aumentos en los servicios vinculados con la salud y con el transporte.

Variación mensual del Índice de Precios al Consumidor según grupo
Neuquén Capital
Mayo/Junio 2009

Grupo de Productos	Variación May09 / Abr09	Variación Jun09 / May09
	%	
NIVEL GENERAL	0,61	0,65
ALIMENTOS	0,62	0,64
INDUMENTARIA, ACCESORIOS Y SERVICIOS	-0,68	1,24
VIVIENDA (ALQUILER Y SERVICIOS)	-0,23	-0,10
EQUIPAMIENTO Y MANTENIMIENTO DEL HOGAR	3,03	-1,35
ATENCION MEDICA Y GASTOS PARA LA SALUD	-	2,71
TRANSPORTE Y SERVICIOS PARA EL MISMO	1,68	0,64
ESPARCIMIENTO	-	4,84
ARTICULOS DE TOCADOR Y CUIDADO PERSONAL	2,16	0,23
OTROS	-	-1,24

Fuente: Elaborado por la Dirección Provincial de Estadística y Censos de la Provincia del Neuquén.

Variación mensual del Índice de Precios al Consumidor según grupo
Neuquén Capital
Mayo y Junio 2009



Fuente: Elaborado por la Dirección Provincial de Estadística y Censos de la Provincia del Neuquén.

SECTOR FINANCIERO

Locales

La cantidad de locales relacionados con la intermediación financiera muestran desde el año posterior a la crisis de 2001, un crecimiento en la Provincia, según la información suministrada por el Registro Provincial de Unidades Económicas (REPUE), elaborado en esta Dirección Provincial.

Esto ha ocurrido luego del fuerte proceso de reestructuración que el sector bancario recibió, luego de los efectos de la pesificación

asimétrica de los depósitos y préstamos y las consecuencias de los amparos judiciales en término de la devolución de depósitos en dólares, luego de la devaluación de la moneda nacional en el año 2002.

En el caso de Zapala, con una ubicación estratégica en la zona centro de la Provincia, el incremento es prácticamente del doble de locales, para el año 2008. También creció la cantidad de locales del sector financiero, en el conjunto de Otros Departamentos.

El Departamento Los Lagos es el único caso en el que la cantidad de locales es menor en relación con el año 2002.

Locales del sector financiero por año según departamento Provincia del Neuquén Años 2002-2008

Departamento	Años			
	2002	2006	2007	2008
Total	128	134	142	148
Confluencia	87	84	87	91
Lacar	12	11	13	13
Los Lagos	5	6	4	4
Zapala	12	20	22	23
Otros departamentos	12	13	16	17

Fuente: Elaborado por la Dirección Provincial de Estadística y Censos de la Provincia del Neuquén, en base a datos del Registro Provincial de Unidades Económicas (REPUE).

Préstamos y Depósitos

Como puede observarse en los cuadros expuestos, los préstamos recibidos por titulares del sector privado muestran un crecimiento más fuerte, en relación con los depósitos realizados en los bancos comerciales radicados en los distintos departamentos de la Provincia, en cada trimestre en relación con el anterior. El mismo fue de 42,5% y

20,0% en el caso de préstamos y de 23,3% y 7,3% en el caso de depósitos.

Asimismo, tanto el crecimiento de los préstamos otorgados como de los depósitos realizados es menor en el período 2008/2009 que en su inmediato anterior. El comportamiento de las variables no es el mismo en los distintos Departamentos.

En los Departamentos Lacar y Los Lagos, se registran aumentos significativos en el caso de préstamos y disminuciones en el caso de Depósitos para el último trimestre analizado.

Préstamos de titulares del sector privado por trimestre según departamento Provincia del Neuquén Primer trimestre 2007/2009

Departamento	Primer Trimestre		
	2007	2008	2009
Total	961.160	1.370.493	1.646.337
		pesos	
Confluencia	822.741	1.172.534	1.381.123
Lacar	27.979	38.019	53.789
Los Lagos	7.614	11.245	13.490
Zapala	40.582	57.099	74.758
Otros Departamentos	62.244	91.596	123.176

Fuente: Elaborado por la Dirección Provincial de Estadística y Censos de la Provincia del Neuquén, en base a datos del Banco Central de la República Argentina.

**Depósitos de titulares del sector privado por trimestre según departamento
Provincia del Neuquén
Primer trimestre 2007/2009**

Departamento	Primer Trimestre		
	2007	2008	2009
Total	1.371.240	1.690.235	1.814.357
		pesos	
Confluencia	1.202.401	1.474.123	1.587.905
Lacar	51.233	65.806	62.440
Los Lagos	19.897	28.327	25.457
Zapala	39.324	47.395	55.871
Otros Departamentos	58.386	74.584	82.683

Fuente: Elaborado por la Dirección Provincial de Estadística y Censos de la Provincia del Neuquén, en base a datos del Banco Central de la República Argentina.

**Índice de Demanda Laboral
1º Semestre y Mes de Junio
Año 2009**

El Índice de Demanda Laboral (IDL) del 1º semestre de 2009, registra una disminución del 42,7% respecto al mismo período del año anterior.

Entre el 1º semestre de 2008 y 1º semestre de 2009, se observa que en ninguno de los grupos ocupacionales se registró aumento alguno. El Índice de Demanda Laboral (IDL) de las ocupaciones del grupo Auxiliares de producción y servicios disminuyó un 83,3% y las ocupaciones de Dirección un 56,0%, constituyendo las reducciones principales. Los datos indican que las empresas disminuyeron su pedido de trabajadores para puestos correspondientes a estos grupos ocupacionales.

En este semestre se puede observar que el IDL más alto corresponde al grupo ocupacional de Servicios sociales básicos (1.514,4). Para este grupo las solicitudes más publicadas fueron para trabajadores de servicios policiales sin operación de maquinarias. Por otro lado, otras solicitudes relevantes son las de vendedores y trabajadores de la comercialización, transporte, almacenaje y telecomunicaciones.

Al considerar en particular la variación del índice del mes de Junio de 2009 respecto al del mes anterior, se observa una disminución del 8,3% y en relación con Junio de 2008 la baja se acentúa en un 55,7%.

Entre Mayo de 2009 y Junio de 2009, el mayor aumento se registró en las ocupaciones de Dirección (800,1%). Dado que se trata de un grupo reducido, ya que no son frecuentes los pedidos de este tipo de ocupaciones, las fluctuaciones de su IDL pueden resultar más acentuadas con cada nueva solicitud que se registra. En el último mes, fue el caso de las solicitudes de Fiscal de Cámara, Gerente comercial y Director/a nivel primario.

Luego otro grupo ocupacional que aumentó considerablemente fue el de Servicios Sociales Básicos (105,0%). Las ocupaciones con mayor frecuencia de solicitud fueron: Veterinario, Médicos, Enfermeros, Médicos residentes en hospitales en distintas especialidades; como así también en Educación, profesores, maestros y docentes para distintas materias.

En tanto, las ocupaciones Auxiliares de producción y servicios y las de Gestión administrativa, jurídico-legal y planificación, fueron las que registraron la mayor disminución; 88,9% y 38,2% respectivamente.

Por último, comparando el comportamiento de este indicador mensual con el de Junio del año anterior, en ninguno de los grupos ocupacionales se registraron aumentos, siendo las ocupaciones con disminuciones más marcadas las de Auxiliares de producción y servicios (95,6%) y las de Servicios sociales básicos (80,5 %).

**Indice de demanda laboral y variación porcentual anual según grupo ocupacional
Neuquén - Plottier
1º Semestre 2008 y 1º Semestre 2009**

Grupo ocupacional	1º semestre		Variación Anual %
	2008	2009	
Total	810,4	464,1	-42,7
De dirección	650,0	285,7	-56,0
De gestión administ.,jurídico-legal y planificación	315,3	159,9	-49,3
De gestión presupuestaria, contable y financ.	347,9	162,0	-53,4
De comercialización, transporte y almacenaje	554,2	402,0	-27,5
De servicios sociales básicos	3.341,2	1.514,5	-54,7
De servicios varios	939,9	580,1	-38,3
De producción agropecuaria	838,9	466,7	-44,4
De producc. extractiva, energ. y construcción	581,4	272,0	-53,2
De producción industrial	841,6	508,1	-39,6
Ocupaciones auxiliares de producción y servicios	87,0	14,5	-83,3

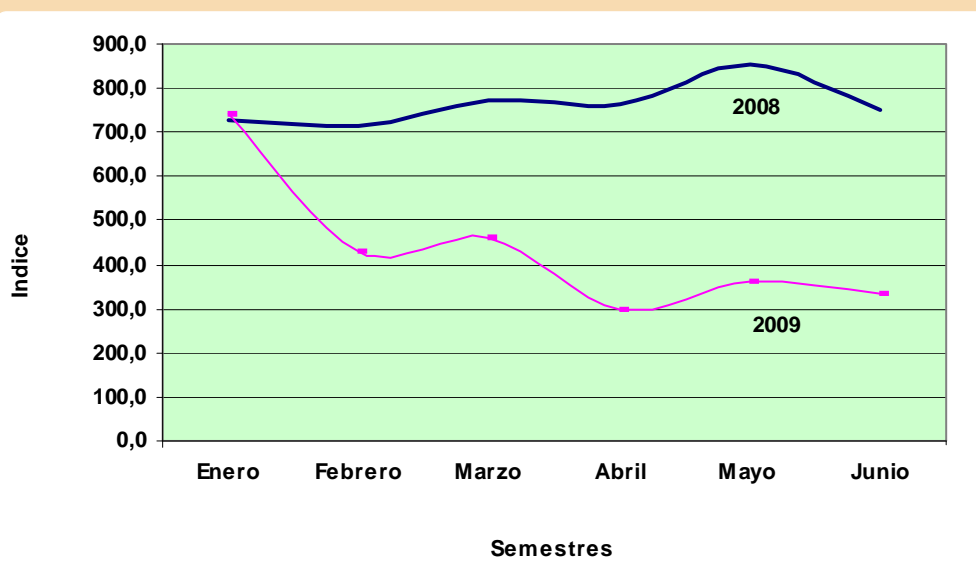
Fuente: Elaborado por la Dirección Provincial de Estadística y Censos de la Provincia del Neuquén, en base a avisos sobre solicitudes de empleo publicados en los diarios de la zona.

**Indice de demanda laboral y variación porcentual mensual y anual según grupo ocupacional
Neuquén – Plottier
Junio de 2009**

Grupo ocupacional	Junio 2009	Variación Mensual	Variación Anual
Total	332,9	-8,3	-55,7
De dirección	400	800,1	-30,8
De gestión administ.,jurídico-legal y planificación	96,2	-38,2	-69,7
De gestión presupuestaria, contable y financ.	194,9	100,1	-51,3
De comercialización, transporte y almacenaje	257,7	-34,5	-37,3
De servicios sociales básicos	1.008,2	105,0	-80,5
De servicios varios	516,0	-16,5	-34,2
De producción agropecuaria	162,2	66,7	-58,3
De producc. extractiva, energ. y construcción	194,5	41,4	-48,1
De producción industrial	410,2	40,7	-3,2
Ocupaciones auxiliares de producción y servicios	18,5	-88,9	-95,6

Fuente: Elaborado por la Dirección Provincial de Estadística y Censos de la Provincia del Neuquén, en base a avisos sobre solicitudes de empleo publicados en los diarios de la zona.

**Evolución del Índice de demanda laboral
Aglomerado Neuquén - Plottier
Año Base: 1996 = 100
1º Semestre 2008 / 1º Semestre de 2009**



Fuente: Elaborado por la Dirección Provincial de Estadística y Censos de la Provincia del Neuquén, en base a avisos sobre solicitudes de empleo publicados en los diarios de la zona.

EDUCACION

Matrícula y Repitencia Provincia del Neuquén 2001/2008

A partir de los datos suministrados por el Consejo Provincial de Educación de la Provincia del Neuquén, puede notarse que entre los años 2007 y 2008 se produjo un aumento en la tasa de repitencia del nivel primario de educación formal de 15,1 %, mientras que en el nivel medio se registró una disminución de la misma del 6,1 %. A lo largo del período 2001/2008, la repitencia del nivel primario disminuyó en 15,9 %, mientras que por el contrario, la del nivel medio aumentó en un 14,4 %.

Aunque en los últimos tres años considerados, desde el año 2006, se observa que el nivel primario registra un crecimiento en los valores de la repitencia mientras que el nivel medio muestra una disminución constante de la misma.

La relación entre la repitencia de ambos niveles muestra que, por cada alumno repitente del nivel primario habría aproximadamente, y a lo largo de los años contemplados, entre 2 y 3 repitentes de nivel medio. Respecto a la matrícula de alumnos, en el

nivel medio hay un alumno por cada dos en el nivel primario. A lo largo de la serie considerada, la cantidad de estudiantes aumentó en el nivel medio en 13,0% a la vez que disminuyó en el nivel primario en 3,8%.

Excepto entre los años 2001 y 2002, la matrícula del nivel primario ha disminuido, acentuándose esta merma en el último año (2.104 inscriptos menos en 2008 que en 2007). En tanto que en el nivel medio, la matrícula aumentó hasta 2005 pero luego decreció fuertemente. En ambos niveles, se registra que, en el último año ésta disminuyó en proporciones similares: 2,6 % en el nivel primario y 2,1% en el nivel medio.

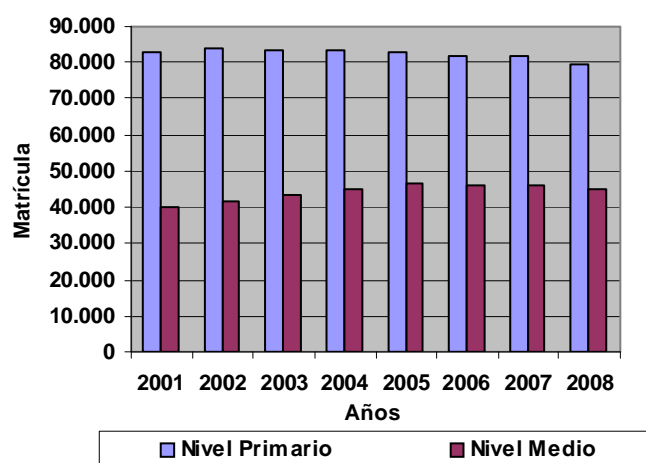
Según proyecciones de población de la Provincia del Neuquén realizada por INDEC, para grupos quinquenales de edad, entre los años 2001 a 2008 se estima una paulatina reducción de la franja de población en edad de matricularse en el nivel primario.

**Evolución de la matrícula y la repitencia por nivel de educación formal según año
Provincia del Neuquén
Años 2001/2008**

Año	Nivel Primario		Nivel Medio	
	Matrícula	Repitencia %	Matrícula	Repitencia %
2001	82.978	6,9	39.807	14,7
2002	83.809	6,5	41.951	13,7
2003	83.627	6,1	43.126	13,5
2004	83.461	5,9	45.248	14,0
2005	83.087	5,9	46.672	14,1
2006	81.929	5,7	46.076	18,2
2007	81.910	6,0	45.947	17,9
2008	79.806	6,9	44.973	16,8

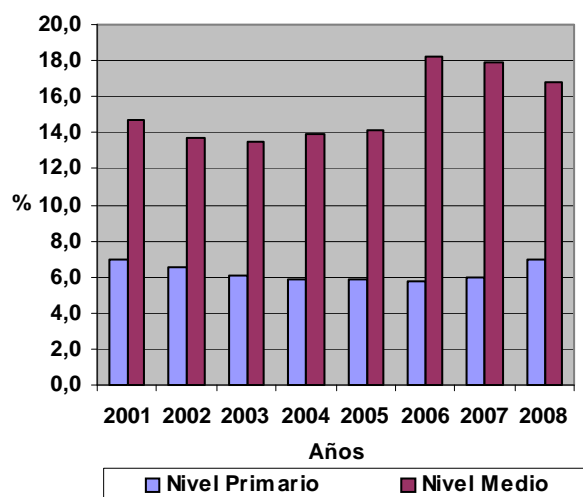
Fuente: Elaborado por la Dirección Provincial de Estadística y Censos de la Provincia del Neuquén, en base a datos del Consejo Provincial de Educación.

Gráfico 1
Evolución de la matrícula por nivel de educación formal según año
Provincia del Neuquén
Años 2001/2008



Fuente: Elaborado por la Dirección Provincial de Estadística y Censos de la Provincia del Neuquén, en base a datos del Consejo Provincial de Educación.

Gráfico 2
Evolución de la tasa de repitencia por nivel de educación formal
según año
Provincia del Neuquén
Años 2001/2008



Fuente: Elaborado por la Dirección Provincial de Estadística y Censos de la Provincia del Neuquén, en base a datos del Consejo Provincial de Educación.

SEGURIDAD PÚBLICA

Accidentes de tránsito

Según los datos que suministra la Dirección de Tránsito de la Policía de la Provincia del Neuquén, los accidentes de tránsito automotor han disminuido en los últimos años.

El período 2003/2008 puede estudiarse en dos tramos, del 2003 al 2005 y del 2006 al 2008.

El primero se caracteriza por un ascenso (37,6%) de casos de accidentes de automotor y el segundo por un descenso (38,1%) en los mismos.

En el transcurso del año 2005 ocurrieron la mayor cantidad de accidentes de tránsito (8.015), a partir del año 2006 los mismos comenzaron a disminuir, observándose que en 2008 se registró la menor cantidad (4.682), dando como resultado una variación porcentual, entre estos dos registros, del -41,6%.

Los períodos en que se producen más accidentes son los segundos semestres de la serie estudiada, con excepción del primer semestre del 2006 en el cual se anotaron el 53,5% de estos hechos.

Los resultados de dichos accidentes se clasifican de acuerdo a la consecuencia provocada en: víctimas fatales, lesiones leves, daño material y lesiones graves. Si se realiza una comparación entre los años 2007 y 2008; es posible visualizar, por un lado, que en los dos años la categoría víctimas fatales concentra la menor cantidad de casos (alrededor del 1,0%) y lesiones leves la mayor (más del 50,0%). Por otro lado, es visible que en el año 2008 las últimas disminuyeron en relación al año anterior, del 55,6% del total de los casos del 2007 pasaron a representar el 50,9%.

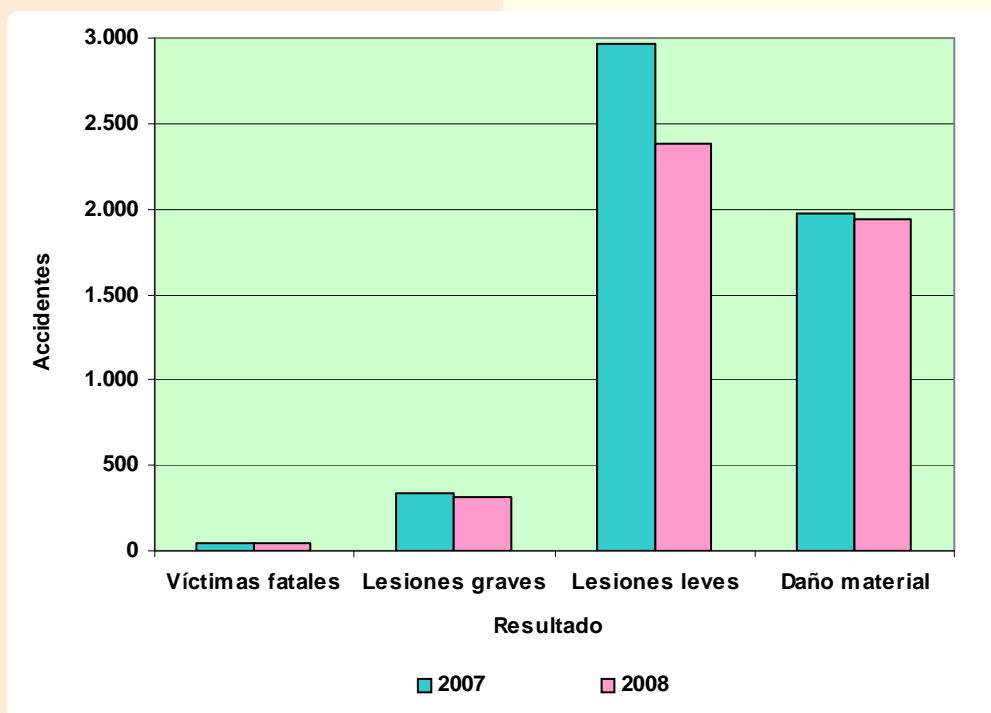
También hubo un descenso de los accidentes que tienen como consecuencia daños materiales, del 41,8% en 2007 bajó al 37,1% en 2008. Con respecto a las lesiones graves, en ambos años representaron aproximadamente el 6,0%.

Accidentes de tránsito automotor por año según resultado
Provincia del Neuquén
Años 2007 y 2008

Resultado	Año	
	2007	2008
Total	5.316	4.682
Víctimas fatales	50	51
Lesiones graves	333	310
Lesiones leves	2.960	2.384
Daño material	1.973	1.937

Fuente: Elaborado por la Dirección Provincial de Estadística y Censos de la Provincia del Neuquén, en base a datos de la Dirección de Tránsito de la Policía de la Provincia. Oficina de Informática.

Accidentes de tránsito automotor por año según resultado
Provincia del Neuquén
Años 2007 y 2008



Fuente: Elaborado por la Dirección Provincial de Estadística y Censos de la Provincia del Neuquén, en base a datos de la Dirección de Tránsito de la Policía de la Provincia. Oficina de Informática.

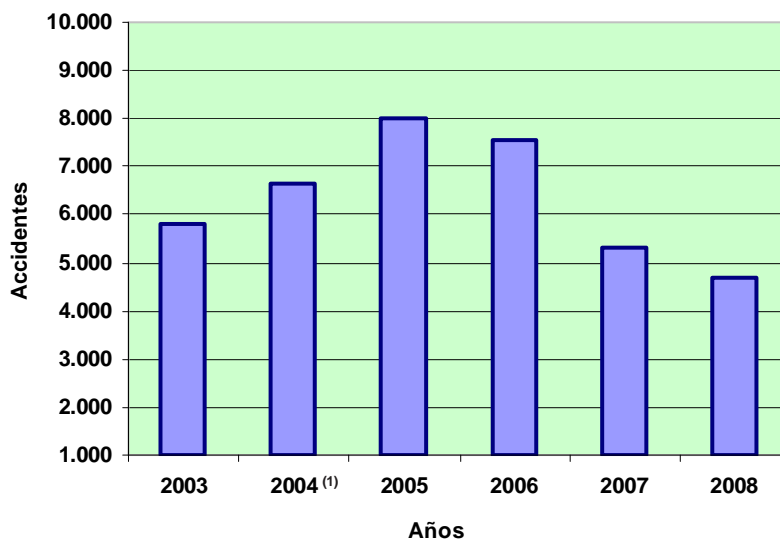
**Accidentes de tránsito automotor por año según mes
Provincia del Neuquén
Años 2003/2008**

Mes	Año					
	2003	2004 ⁽¹⁾	2005	2006	2007	2008
Total	5.825	6.636	8.015	7.567	5.316	4.682
Enero	398	454	647	656	343	234
Febrero	388	454	588	579	239	372
Marzo	477	603	649	633	524	394
Abril	479	571	571	730	406	384
Mayo	503	575	680	745	588	454
Junio	380	566	735	704	516	425
Julio	535	543	720	831	440	396
Agosto	542	533	731	777	452	442
Septiembre	512	549	694	713	388	363
Octubre	560	599	624	525	414	322
Noviembre	530	609	733	399	470	435
Diciembre	521	580	643	275	536	461

⁽¹⁾ Datos rectificados en el año 2006.

Fuente: Elaborado por la Dirección Provincial de Estadística y Censos de la Provincia del Neuquén, en base a datos de la Dirección de Tránsito de la Policía de la Provincia. Oficina de Informática.

**Accidentes de tránsito automotor por año
Provincia del Neuquén
Años 2003/2008**



⁽¹⁾ Datos rectificados en el año 2006.

Fuente: Elaborado por la Dirección Provincial de Estadística y Censos de la Provincia del Neuquén, en base a datos de la Dirección de Tránsito de la Policía de la Provincia. Oficina de Informática.

Delitos registrados en la Provincia del Neuquén Años 1996/2007

A partir de la década del '90, en Argentina, se produjo un aumento sostenido de la denominada «criminalidad aparente» es decir aquellos delitos con intervención policial. En general, las ciencias sociales relacionan este aumento a los efectos de desigualdad y exclusión social producidos por las reformas estructurales de los años del neoliberalismo.

Tal como reflejan las estadísticas provinciales, la Provincia del Neuquén no estuvo al margen de dicha tendencia. Los datos provistos por la Asesoría de Planeamiento de la Policía, permiten realizar un análisis de la evolución de este fenómeno en el período 1996/2007. En general, desde 1996 hasta 2004 se observa un aumento sostenido de los delitos con intervención policial y, a partir de entonces, un descenso de los mismos.

A pesar de este descenso, los delitos registrados para 2007 continuaban siendo superiores a los de 1996. En términos absolutos en 1996 la Provincia registró un total de 18.443 delitos con intervención policial, mientras que en 2007 esta cifra se incrementó a 27.591, dando como resultado una variación del 49,6%. Como se mencionó anteriormente, el momento en que aquel número fue más elevado se observó en 2004 con un total de 32.503 delitos en toda la Provincia.

A nivel departamental, Confluencia ha registrado el número más alto de delitos a lo largo de todo el período (14.222 en 1996 y 19.724 en 2007).

Cabe mencionar que, si bien se advierte un aumento en el número de delitos denunciados en este departamento, la participación relativa del mismo en el total de la Provincia ha descendido a lo largo del período.

De este modo, la variación porcentual en el departamento Confluencia entre 1996/2007 fue del 38,7%, al mismo tiempo que su participación en el total provincial descendió de 77,1% a comienzos del período a 71,5% a fines del mismo.

Este porcentaje elevado en el conjunto provincial se relaciona con la alta concentración poblacional en este Departamento: según se estima, el 64,1% de los habitantes de la Provincia

del Neuquén residía en Confluencia en 2007.

Por su parte, Zapala ha representado a lo largo del período el segundo porcentaje más alto de delitos denunciados. En este Departamento también se observa un aumento en el número absoluto de hechos delictivos pasando de 1.078 en 1996 a 1.458 en 2007 con una variación porcentual del 35,3% y una disminución de su peso relativo en el total provincial de 5,8% en 1996 a 5,3% en 2007.

En otros departamentos como Ñorquín, Lacar, Picunches y Los Lagos, los delitos con intervención policial registraron las variaciones porcentuales más altas de la Provincia (83,33%, 64,73%, 62,14% y 61,12% respectivamente).

Así, Ñorquín pasó de representar del 0,16% del total provincial en 1996 al 0,63% en 2007; Lacar del 3,59% al 6,81%; Picunches del 0,50% al 0,88%; y Los Lagos del 0,98% al 1,68%. Un indicador que permite medir el aumento de los delitos denunciados en relación a la población es la tasa de delincuencia¹. A este respecto, se advierte que, a nivel provincial, la misma era de 431,2 delitos cada 10.000 habitantes en 1996, mientras que alcanzó a 511,9 ‰ en 2007.

El mayor nivel de esta tasa se registró en 2003 con 636,3 delitos cada 10.000 habitantes. A nivel departamental, Pehuenches, Confluencia y Chos Malal registraban las tasas de delincuencia más altas en 1996 (557,7‰, 492,6‰ y 449,3‰, respectivamente).

A su vez, los departamentos que tenían las menores tasas en dicho año eran Ñorquín, Catan Lil y Picunches (66,2, 123,8 y 150,6 delitos cada 10.000 habitantes, respectivamente). Sin embargo, estas tasas se modificaron en 2007: en Lacar, Confluencia y Añelo se registraron las tasas de delincuencia más elevadas de la Provincia (580,1‰, 571,3‰ y 530,5‰, respectivamente) mientras que Picún Leufú, Loncopué y Aluminé poseían las tasas más bajas (185,7, 189,9 y 215,5 delitos cada 10.000 habitantes respectivamente).

En este sentido, y como puede observarse, cabe resaltar el hecho de que tanto la tasa mínima como la máxima aumentaron en este período.

¹ Se entiende por tasa de delincuencia al cociente entre la cantidad de delitos con intervención policial en un año y el total de habitantes de ese año por diez mil (10.000).

Cuadro 1
Delitos con intervención policial por año según departamento
Provincia del Neuquén. Años 1996/2007

Departamento	Año											
	1996	1997	1998	1999	2000	2001	2002	2003	2004	2005	2006	2007
Total	18.443	19.987	23.947	23.776	26.602	27.611	31.278	32.073	32.503	31.927	28.734	27.591
Aluminé	122	139	140	149	133	163	243	191	207	179	151	158
Añelo	229	307	312	301	372	406	411	534	575	508	507	528
Catan Lil	30	32	34	62	61	44	73	62	64	43	49	67
Collón Curá	108	103	119	117	146	182	312	332	303	270	216	205
Confluencia	14.222	15.019	17.833	17.400	20.042	20.660	22.601	23.244	23.343	23.293	20.885	19.724
Chos Malal	564	610	762	802	633	656	927	820	1.023	1.037	830	787
Huiliches	253	232	533	591	656	457	592	617	581	593	574	542
Lacar	663	945	1.206	1.236	1.463	1.453	1.670	1.777	1.741	1.674	1.666	1.880
Loncopué	89	124	135	133	116	125	362	188	199	218	221	139
Los Lagos	180	194	253	261	375	393	403	483	656	638	639	463
Minas	163	166	242	257	191	248	307	341	289	247	182	259
Norquín	29	64	108	82	104	108	130	180	195	200	164	174
Pehuenches	526	674	676	523	745	692	777	762	880	992	894	875
Picún Leufú	95	85	127	160	107	195	204	212	161	113	103	89
Picunches	92	135	138	174	163	126	129	139	224	230	206	243
Zapala	1.078	1.158	1.329	1.528	1.295	1.703	2.137	2.191	2.062	1.692	1.447	1.458

Fuente: Elaborado por la Dirección General de Estadística, Censos y Documentación de la Provincia del Neuquén, en base a datos de la Asesoría de Planeamiento de la Policía de la Provincia. División Información y estadística.

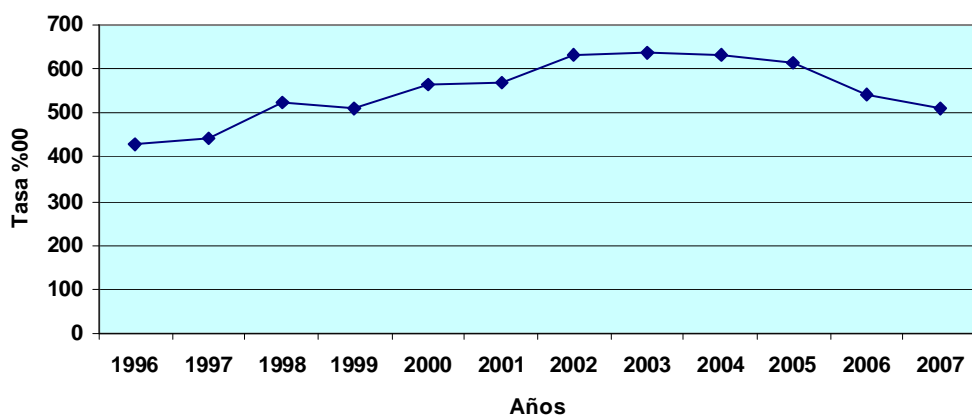
Cuadro 2
Tasa de delincuencia por año según departamento
Provincia del Neuquén. Años 1996/2007

Departamento	Año											
	1996	1997	1998	1999	2000	2001	2002	2003	2004	2005	2006	2007
Total	431,2	442,6	523,0	511,9	564,6	567,2	631,3	636,3	634,0	612,3	541,9	511,9
	‰											
Aluminé	220,5	235,6	233,0	243,6	213,5	258,7	375,6	287,7	304,0	256,4	211,0	215,5
Añelo	386,5	485,4	473,7	438,8	520,7	542,3	522,8	647,4	664,8	560,2	533,5	530,5
Catan Lil	123,8	125,1	133,3	243,7	240,3	176,6	292,2	247,6	255,0	170,8	194,0	264,4
Chos Malal	449,3	460,0	564,4	583,3	452,1	462,1	639,2	553,9	677,2	672,9	528,2	491,5
Collón Curá	181,9	170,9	209,7	218,9	290,0	394,7	675,9	718,3	654,9	580,6	461,8	435,5
Confluencia	492,6	493,3	579,3	558,9	636,5	633,6	685,6	697,9	694,2	686,3	609,9	571,3
Huiliches	229,2	197,9	445,4	483,7	525,9	356,9	447,7	452,2	412,9	408,7	383,8	351,7
Lacar	324,4	433,9	537,5	534,7	614,3	589,2	646,2	656,5	614,5	564,6	537,3	580,1
Loncopué	154,0	202,6	217,3	210,8	181,0	193,2	547,4	278,4	288,6	309,8	307,9	189,9
Los Lagos	301,1	300,2	367,3	355,5	479,1	464,3	437,5	482,3	602,8	539,6	497,8	332,4
Minas	260,0	250,2	358,5	374,1	273,2	338,8	406,4	438,0	360,2	298,9	213,9	295,7
Norquín	66,2	139,1	233,4	176,2	222,2	205,4	240,5	324,0	341,7	341,4	272,7	281,9
Pehuenches	557,7	661,2	621,2	450,1	600,4	508,5	539,9	501,1	547,7	584,6	499,0	462,8
Picún Leufú	251,8	213,1	312,7	386,8	253,9	455,7	467,2	476,1	354,8	244,4	218,8	185,7
Picunches	150,6	210,1	213,8	268,4	250,3	195,2	197,4	210,2	335,0	340,3	301,7	352,3
Zapala	323,0	329,4	375,0	427,6	359,4	469,2	582,0	590,1	549,6	446,3	378,0	377,3

Nota: Las tasas de delincuencia se han calculado a partir de las proyecciones realizadas por el INDEC en el 2005 con los datos del Censo Nacional de Población, Hogares y Viviendas 2001.

Fuente: Elaborado por la Dirección General de Estadística, Censos y Documentación de la Provincia del Neuquén, en base a datos de la Asesoría de Planeamiento de la Policía de la Provincia. División Información y estadística.

Gráfico 1
Tasa de delincuencia por año
Provincia del Neuquén
Años 1996/2007



Nota: Las tasas de delincuencia se han calculado a partir de las proyecciones realizadas por el INDEC en el 2005 con los datos del Censo Nacional de Población, Hogares y Viviendas 2001

Fuente: Elaborado por la Dirección General de Estadística, Censos y Documentación de la Provincia del Neuquén, en base a datos de la Asesoría de Planeamiento de la Policía de la Provincia. División Información y Estadística.

PUBLICACIONES

En los meses de Junio y Julio de 2009, se han recibido en el Centro de Servicios Estadísticos de esta Dirección, para consulta de los interesados, las publicaciones que se detallan a continuación


- ❖ **Anuario Estadístico. Panorama social y económico. Año 2007** – Dirección General de Estadística y Censos. Ciudad Autónoma de Buenos Aires.
- ❖ **Boletín Informativo** – Índices de Confianza al Consumidor, Ahorrista y Familias para la Argentina – Mayo y Junio de 2009 – Fundación Mercado.
- ❖ **Boletín Estadístico** – Año XVI - N° 127. Abril y Mayo de 2009 - Dirección Provincial de Estadística y Censos de la Provincia del Neuquén.
- ❖ **Boletín de Recaudaciones** – Mayo y Junio de 2009 – Dirección Provincial de Rentas. Provincia del Neuquén.
- ❖ **Diagnóstico de las Poblaciones de Inmigrantes en la Argentina.** Serie de Documentos 02. Dirección Nacional de Población – Secretaría del Interior. Ministerio del Interior.
- ❖ **INDEC Informa** – Mayo y Junio de 2009 – INDEC.
- ❖ **EPI – Estadísticas de Productos Industriales** – Junio de 2009 – INDEC.
- ❖ **Matriz Insumo Producto. MIP Nqn 2004.** Dirección Provincial de Estadística y Censos. Provincia del Neuquén.
- ❖ **Población.** Junio de 2009 – Dirección Nacional de Población. Secretaría del Interior. Ministerio del Interior.
- ❖ **Serie de documentos de la Dirección Nacional de Población.** Aportes para un programa de integración de la población extranjera a la sociedad y cultura nacional – Dirección Nacional de Población. Secretaría del Interior. Ministerio del Interior.
- ❖ **SEC Informa.** Marzo, Abril y Mayo de 2009 - Dirección General de Estadística y Censos del Gobierno de la Ciudad Autónoma de Bs. As.
- ❖ **Encuesta de Supermercados** – Mayo y Junio de 2009 – INDEC.
- ❖ **Encuesta de comercio de electrodomésticos y artículos para el hogar** – 1º trimestre de 2009. Síntesis de los Resultados – INDEC.
- ❖ **Estimador Mensual de la Actividad Económica** – Estimación provisoria de la actividad económica. Abril y Mayo de 2009 – INDEC.
- ❖ **Estimador Mensual Industrial (EMI)** – Abril, Mayo y Junio de 2009 – INDEC.
- ❖ **E.P.H.** – Indicadores socioeconómicos – Resultados del 1º trimestre de 2009 – INDEC.
- ❖ **E.P.H.** – Mercado de Trabajo, principales indicadores. Resultados del 1º trimestre de 2009 – INDEC.
- ❖ **Evolución de la Distribución Funcional del Ingreso.** Remuneración del trabajo asalariado. 1º Trimestre 2009 – INDEC.
- ❖ **Demanda laboral insatisfecha en la Argentina** – 1º trimestre de 2009 – INDEC.
- ❖ **Informe de avance del nivel de actividad** – 1º trimestre de 2009 – INDEC.
- ❖ **Intercambio Comercial Argentino** – Datos provisorios año 2008 y cifras estimadas de Enero a Mayo y Enero - Junio de 2009 – INDEC.
- ❖ **Índice del Costo de la Construcción en el GBA** – Mayo y Junio de 2009 – INDEC.
- ❖ **Índice de Precios al Consumidor GBA** – Mayo y Junio de 2009 – INDEC.
- ❖ **Índice de salarios y coeficiente de variación salarial** – Abril y Mayo de 2009 – INDEC.
- ❖ **Indicadores de Coyuntura de la Actividad de la Construcción** – Mayo y Junio de 2009 (datos provisorios) – INDEC.
- ❖ **La industria farmacéutica en la Argentina** – 1º trimestre de 2009 – INDEC.
- ❖ **La Posición de la Inversión Internacional (PII) de 2008** – INDEC.
- ❖ **Obreros ocupados, horas trabajadas y salario por obrero en la industria manufacturera** – 2º Trimestre de 2009 – INDEC.
- ❖ **Servicios Públicos** – Mayo y Junio de 2009 – INDEC.
- ❖ **Sistema de índices de Precios Mayoristas** – Mayo y Junio de 2009 – INDEC.
- ❖ **Utilización de la capacidad instalada en la industria** – Mayo y Junio de 2009 – INDEC.
- ❖ **Valorización mensual de la Canasta Básica Alimentaria y de la Canasta Básica Total** – Aglomerado GBA – Mayo y Junio de 2009 – INDEC.

EN SOPORTE MAGNETICO

- ❖ **Encuesta Nacional de Factores de Riesgo.** 2005. Informe Final – Ministerio de Salud de la Nación.

INFORMES Y NOTAS DE PRENSA

- ❖ **Accesos a Internet** – 1º trimestre de 2009 – INDEC.
- ❖ **Balance de Pagos** del 1º trimestre de 2009 – INDEC.
- ❖ **Cogeneración y Autogeneración de energía eléctrica.** Junio de 2008 – INDEC.
- ❖ **Encuesta de Turismo Internacional** – Aeropuerto Internacional de Ezeiza – Abril y Mayo de 2009 (datos anticipo mensual) – INDEC.
- ❖ **Encuesta de Centros de Compras** – Mayo y Junio de 2009 – INDEC.
- ❖ **Encuesta de Ocupación Hotelera.** Abril y Mayo de 2009 – INDEC.



El Centro de Servicios Estadísticos, de la Dirección Provincial de Estadística y Censos, tiene por objetivo brindar un *servicio ágil, completo y dinámico*. Es el esfuerzo colectivo y cotidiano de quienes constituyen esta Dirección. Puesto que su fin primordial, es brindar información específica, la misma se encuentra ordenada por origen y clasificada alfabéticamente por tema.

Los datos disponibles son suministrados por Organismos Públicos y Privados, tanto de la Provincia del Neuquén como del resto de las provincias, de Naciones Unidas y de otros países.

Este Centro, especializado y abierto al público dispone de información estadística que

según la temática abordada, actual e histórica, se halla organizada en colecciones, series, tesis y estudios, publicadas en distintos soportes.

La demanda del vasto fondo documental, como así también, los recursos informáticos disponibles, a través de la diversidad de usuarios que concurren al Centro, como Instituciones públicas y privadas, empresas, investigadores, historiadores, docentes, alumnos y los propios técnicos de la Dirección, se satisface, desde una asistencia personalizada y asesoramiento técnico, así como, vía telefónica, mail y orientación en cuanto a navegar por el sitio web de nuestro Organismo.

SIGNOS CONVENCIONALES

Dato igual a cero	-
Dato no existente o no ha sido posible obtener el dato	.
Dato no disponible a la fecha de presentación de los resultados	...
Dato que no corresponde presentar debido a la naturaleza de las cosas o del cálculo	///