



Índice de Precios al Consumidor

La evolución del Índice de Precios al consumidor de Neuquén capital para los meses de Septiembre, Octubre y Noviembre de 2009 da cuenta de un aumento en el Nivel General del 0,73%, 1,48% y 1,04% para cada mes respectivamente.

En el caso de los Bienes, la variación registrada en el mes de Septiembre fue del 0,77%. El grupo Alimentos, el más importante dentro de los bienes, mostró, en conjunto, por segunda vez en el año, una leve disminución, de 0,21%, debido a los fuertes descensos observados en las frutas (3,42%) y verduras (1,89%). No obstante ello, en el comportamiento grupal, hubo algunos productos de la canasta alimenticia que subieron sus precios, como los productos lácteos, en 0,85%, los de panificación, en 0,78% y los aceites y grasas en 0,34%.

Los bienes relacionados con el equipamiento y mantenimiento del hogar han crecido un 1,89% junto a algunos vinculados con la vivienda.

El grupo Indumentaria, subió en conjunto un 0,39%, con aumentos en el calzado y en el servicio de compostura del mismo.

El grupo Servicios, durante el mes de Septiembre aumentó un 0,36%. Si bien el crecimiento fue menor, en relación con los bienes, se destaca un leve aumento del alquiler de la vivienda, luego de varios meses con variaciones negativas o nulas.

Para el mes de Octubre, el Índice de Precios al Consumidor de la ciudad de Neuquén registró una variación de 1,48% en relación al mes anterior.

En el caso de los Bienes, la variación fue del 1,57%. El grupo Alimentos, muestra un aumento de 2,19%, debido principalmente a la suba en las frutas de 3,99% y las verduras en 2,76%, las cuales tienen variaciones muy fuertes por cuestiones estacionales o por problemas de abastecimiento fuera de la provincia, obligando a producir en la zona a menores escalas y mayores costos de producción.

No obstante ello, en el comportamiento grupal, hubo algunos productos de la canasta alimenticia que bajaron sus precios, como los productos lácteos en 1,31%, los azúcares en 0,78% y los aceites y grasas en 0,46%.

En el caso del Transporte se produjo un aumento de 1,59%, obedeciendo el mismo a la suba del servicio de lavado y engrase del automóvil.

Por su parte, los bienes relacionados con la Indumentaria y sus servicios conexos mostraron aumentos en ambos casos, dejando en conjunto una variación de 1,09%.

El grupo Servicios, durante el mes de Octubre aumentó un 0,44%. A pesar de tratarse de un menor crecimiento respecto al mes de Septiembre, sigue mostrando una tendencia ascendente a lo largo del año.

El mes de Noviembre registró una variación del 1,04% en relación a Octubre. En el caso de los Bienes, la variación fue del 1,09% en tanto que el grupo Alimentos mostró un aumento en conjunto de 0,13%, debido principalmente a la suba en las bebidas e infusiones de 3,60% y en los productos lácteos y huevos en 2,37%. Sin embargo, los precios de las frutas y verduras descendieron durante este mes un 3,85% y 0,82% respectivamente.

En el caso de los productos de bazar incluidos en el rubro Viviendas se observó un aumento generalizado de 2,35%, como así también en el equipamiento y mantenimiento del hogar cuyos precios crecieron un 2,98%.

Por su parte, los bienes relacionados con la indumentaria mostraron aumentos de importancia, dejando en conjunto una variación de 3,83%.

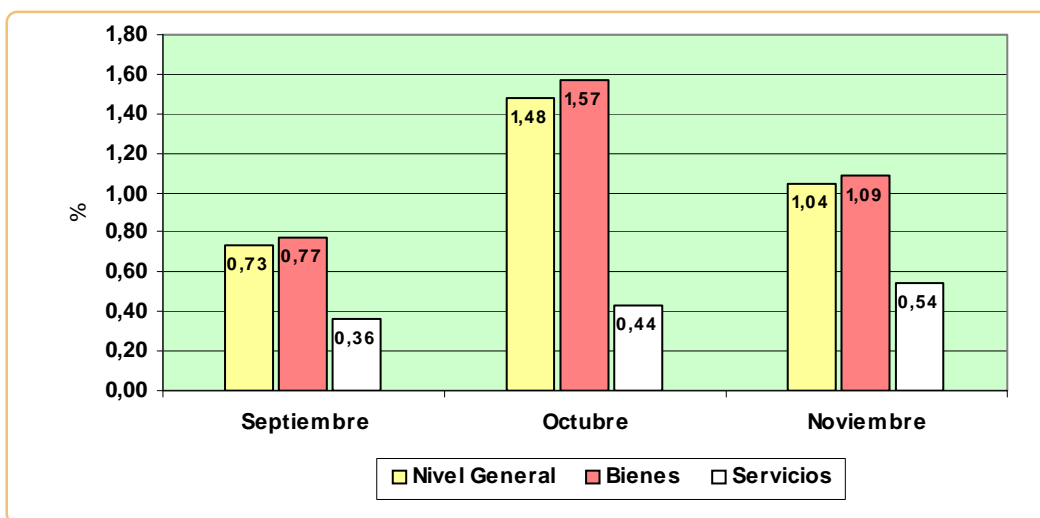
El grupo Servicios, durante el mes de Noviembre aumentó un 0,54%, debido a una leve suba del alquiler de la vivienda y a incrementos mayores en servicios relacionados con la indumentaria y con la salud.

Índice de Precios al Consumidor de Neuquén capital Variación mensual Septiembre, Octubre y Noviembre de 2009. Año base 1980=100

Mes	Índice 1980=100	Variación respecto al mes anterior		
		Nivel General	Bienes	Servicios
Septiembre	20.493.056.499	0,73	0,77	0,36
Octubre	20.794.855.937	1,48	1,57	0,44
Noviembre	21.012.060.973	1,04	1,09	0,54

Fuente: Elaborado por la Dirección Provincial de Estadística y Censos de la Provincia del Neuquén.

Indice de Precios al Consumidor de Neuquén capital
Variación mensual
Septiembre, Octubre y Noviembre de 2009. Año base 1980=100



Fuente: Elaborado por la Dirección Provincial de Estadística y Censos de la Provincia del Neuquén.

Variación mensual del Índice de Precios al Consumidor de Neuquén Capital según grupo
Septiembre, Octubre y Noviembre de 2009

Grupo de productos	Variación		
	Sept09/Ago09	Oct09/Sept09	Nov09/Oct09
Nivel general	0,73	1,48	1,04
Alimentos	-0,21	2,19	0,13
Indumentaria, accesorios y servicios	0,39	1,09	3,83
Vivienda (alquiler y servicios)	7,56	1,03	2,35
Equipamiento y mantenimiento del hogar	1,89	-0,77	2,98
Atención médica y gastos para la salud	-	-1,35	0,48
Transporte y servicios para el mismo	1,36	1,59	-
Esparcimiento	-	-	-1,66
Artículos de tocador y cuidado personal	-1,01	1,22	2,07
Otros	1,11	2,90	4,77

Fuente: Elaborado por la Dirección Provincial de Estadística y Censos de la Provincia del Neuquén.



130

Boletín Estadístico



ENCUESTA NACIONAL ECONOMICA 2009 (ENE09)

Durante el mes de Noviembre de 2009, se inició la salida a campo del Operativo **Encuesta Industrial Anual 2009 (ENE09)**, el cual es llevado a cabo por personal de la Dirección Provincial de Estadística y Censos de la Provincia del Neuquén, en forma coordinada con el Instituto Nacional de Estadística y Censos (INDEC).

Se continúa en este sentido, el trabajo iniciado durante el año 2005, con la primer y segunda etapa censal, con las cuales se obtuvieron las muestras de empresas representativas para el análisis de los sectores industrial, comercial, de servicios y de la construcción para la Provincia del Neuquén.

El operativo **ENE09**, permite conocer a partir de su procesamiento, información referida a ingresos y egresos operativos, cantidad y tipo de personal ocupado e incorporación de bienes de uso para el año 2008, con el objeto de consolidar la formación de estadísticas anuales sectoriales, de carácter permanente.

Asimismo durante la última semana de Noviembre se llevó a cabo en la ciudad de Neuquén el Taller Regional Región Sur de la mencionada encuesta, en la que participaron Técnicos del INDEC y de las Direcciones de Estadística de las provincias patagónicas. El objetivo principal del mismo fue el de mejorar las capacidades de análisis de los datos recabados en la encuesta e intercambiar experiencias entre los participantes.

REPUE

Está disponible en el Centro de Servicios Estadísticos, de la Dirección la información elaborada a partir del Registro Provincial de Unidades Económicas, REPUE, correspondiente al cierre semestral de Junio 2009.

La información se presenta en dos formatos:

- Padrón de Unidades Económicas con datos de registro (Razón social, domicilio, localidad, departamento, actividad económica) en CD.

- Unidades económicas agregadas por actividad a tres dígitos según el clasificador nacional de actividades CLANAE 2004, impreso.

El mencionado registro es resultado de procesar los datos que mensualmente remiten los Municipios y Comisiones de Fomento de la Provincia del Neuquén referidos al otorgamiento de licencias comerciales, bajas o cambios de ubicación o de actividad.

TURISMO

Actividad turística de la ciudad de Neuquén

La Encuesta de Ocupación Hotelera (EOH) se realiza en forma conjunta entre la Secretaría de Turismo de la Nación (SECTUR) y el Instituto Nacional de Estadística y Censos (INDEC), en coordinación con la Dirección Provincial de Estadística y Censos de Neuquén, teniendo como objetivo, medir la incidencia del turismo interno e internacional sobre la actividad de los establecimientos hoteleros y para-hoteleros, analizar la evolución del empleo del sector y elaborar indicadores de demanda, vinculados con el origen y tiempo de permanencia de los viajeros, entre otros.

En el cuadro expuesto se analiza información correspondiente a la demanda hotelera del municipio capitalino para los primeros semestres de los años 2007, 2008 y 2009 respectivamente.

Por sus características intrínsecas, la ciudad se considera centro de paso obligado para los turistas que visitan la Patagonia, con predominio del turismo de negocios, debido a la fuerte actividad comercial y financiera. Durante los últimos años, se han realizado asimismo inversiones de envergadura en salas de conferencias, teatros, museos y espacios públicos para eventos regionales, que han permitido ampliar la oferta de servicios recreativos disponibles para los visitantes.

Boletín Estadístico

130

La información analizada permite observar la evolución de la temporada estival alta, concentrada en los dos primeros meses del año, e incluyen el fin de semana largo de semana santa en donde el movimiento de personas se intensifica, atenuándose la intensidad de las salidas a partir del segundo trimestre del año.

El porcentaje de ocupación de las plazas muestra un descenso notorio si se observan los valores registrados durante cada semestre, pasando de un 61,96% en el mes de Enero de 2007, a un 45,62% para igual mes del año 2009. Los motivos del descenso fueron varios, pero entre los más destacables se encuentran la erupción del volcán Chaitén en Chile que afectó la llegada de turistas del país vecino y la interrupción de vuelos por el cierre de los aeropuertos ubicados en los principales centros turísticos del sur del País.

Por el lado del turismo interno, incidieron los cortes de las rutas que conducen a los centros turísticos de la Provincia, con paso obligado por la ciudad de Neuquén y la situación económica adversa para las actividades vinculadas con el ocio, particularmente por cuestiones de ingreso. A esta situación se sumó también, la incidencia negativa de la epidemia de gripe A, generada en México y trasladada a la comunidad internacional, que provocó una reducción importante en el movimiento de las personas, dejando indicadores turísticos fuertemente resentidos particularmente en la temporada invernal 2009.

En este sentido, la cantidad de viajeros promedio para cada semestre, disminuyó un 16,0% entre 2008 y 2007 y un 19,0% entre 2009 y 2008.

Porcentaje de ocupación y cantidad de viajeros según primer semestre Primer semestre 2007/2009

Primer Semestre	Porcentaje de ocupación de plazas	Cantidad de viajeros
	%	
Año 2007		
Ene	61,96	29.343
Feb	57,59	24.661
Mar	46,13	22.854
Abr	40,88	19.306
May	40,28	18.513
Jun	42,92	18.942
Promedio 1º semestre 2007		22.270
Año 2008		
Ene	46,17	23.000
Feb	43,45	22.175
Mar	35,96	19.077
Abr	33,43	18.112
May	27,89	14.981
Jun	26,85	14.619
Promedio 1º semestre 2008		18.661
Año 2009		
Ene	45,62	23.848
Feb	36,54	17.701
Mar	27,72	14.206
Abr	27,51	13.126
May	21,97	10.698
Jun	22,35	11.089
Promedio 1º semestre 2009		15.111

Fuente: Elaborado por la Dirección Provincial de Estadística y Censos de la Provincia del Neuquén, en base a la Encuesta de Ocupación Hotelera (EOH).



Boletín Estadístico



Censo Experimental del Censo de Población, Viviendas y Hogares 2010 (Censo del Bicentenario)

Un censo es el recuento de todas las personas, hogares y viviendas de nuestro país en un momento determinado. Dada la envergadura de un operativo de esta naturaleza es necesario probar con anterioridad los instrumentos (formularios, planillas, mapas) que se utilizarán para recopilar la información y la organización general del mismo. Con este objetivo se realizó el Censo experimental en las localidades de Chivilcoy (Provincia de Buenos Aires) y Tolhuin (Provincia de Tierra del Fuego) el 14 de noviembre. Estas localidades presentan las diversidades que pueden encontrarse a lo largo de todo el país, Chivilcoy es una zona densamente poblada y en Tolhuin se combinan lo urbano y lo rural. Ambas localidades han tenido un gran crecimiento demográfico.

En un censo experimental se reproducen a pequeña escala, las diversas situaciones o dificultades que pueden generarse luego en el censo nacional, y así se establecen criterios para resolverlas.

El análisis de los resultados permitirá, de ser necesario, corregir la metodología de trabajo como pueden ser las consignas, los conceptos, las preguntas y el flujo del formulario, entre otras cosas. Esto garantiza una mayor calidad en el desarrollo del censo definitivo.

Cabe destacar que los métodos aplicados se basan en las recomendaciones internacionales de las Naciones Unidas, respecto a «censos de población y hogares».

Es también importante mencionar que hubo alrededor de 80 veedores de países vecinos y también de otras provincias.

Según informó el Instituto Nacional de Estadística y Censos (INDEC), los resultados de ambas poblaciones estarán disponibles a finales del mes de diciembre de 2009.

Encuesta Nacional de Factores de Riesgo ENFR - 2009

En el marco del Plan de Acción Conjunto firmado por la Secretaría de Promoción y Programas Sanitarios del Ministerio de Salud, la Secretaría de Deporte del Ministerio de Desarrollo Social y el Instituto Nacional de Estadística y Censos (INDEC), se está llevando a cabo la **Encuesta Nacional de Factores de Riesgo**.

A partir del Convenio firmado entre el INDEC y la Dirección Provincial de Estadística y Censos de la Provincia del Neuquén este organismo provincial es el responsable de la realización de la encuesta en el territorio neuquino.

Este relevamiento cuenta con un antecedente en el año 2005, siendo sus objetivos principales:

- Conocer la distribución de los factores de riesgo en la población de 18 años y más
- Estimar su prevalencia
- Determinar el perfil de la población bajo riesgo a través de sus características sociodemográficas, socioeconómicas, educativas y del entorno familiar social.

A través de la encuesta se indaga acerca de las actividades físicas que las personas realizan habitualmente, ya sean actividades intensas, moderadas, caminatas u horas que las personas pasan sentadas por día. De esta forma se trata de caracterizar a la población en inactivos y activos y medir el nivel de actividad en la semana de referencia. De manera aparte, en los hogares en los que habitan niños entre 6 y 12 años, se indaga sobre si practican actividad física y de no hacerlo se pregunta por qué motivo.



Otro capítulo de la encuesta se refiere al acceso a la atención médica, es decir las consultas que realizaron los encuestados a los profesionales de la salud.

También se aborda la temática sobre el hábito de fumar cigarrillos de tabaco, la edad de inicio en el consumo de tabaco, la frecuencia con la que se fuma y la cantidad de cigarrillos fumados por día en promedio en el lapso de un mes y la intención de dejar este hábito. En el caso de no fumadores en la actualidad, se indaga sobre si fumaron en algún momento de su vida. También comprende a los fumadores pasivos, teniendo en cuenta los problemas de salud que pueden sufrir quienes no fuman pero están rodeados de personas que sí lo hacen.

Se incluye un conjunto de preguntas que apuntan a detectar la vigilancia de la salud que realizan las personas respecto de la hipertensión arterial como factor de riesgo. Con estas preguntas se trata de detectar a las personas que se les diagnosticó hipertensión y si realizan o no un tratamiento indicado por el médico. En igual sentido se aborda la temática del colesterol y de la diabetes.

El sobrepeso corporal es considerado un factor de riesgo para la salud y por ende en la encuesta se pregunta acerca de si, al encuestado, un profesional le ha recomendado bajar de peso, si realiza tratamiento para lograrlo (dieta, ejercicios, consumo de medicamentos).

A fin de conocer el consumo de alimentos que constituyen un factor de riesgo para la salud, se interroga sobre el consumo habitual de sal, aceite o grasa para cocinar. Por otra parte, se consulta sobre si, en una semana habitual, se ingiere otro tipo de alimentos, beneficiosos, como lo son las frutas y las verduras y en qué cantidad de porciones.

Respecto al consumo de alcohol se trata de definir tres atributos del consumo: tipo de bebida, frecuencia y cantidad.

La encuesta tiene un capítulo en el que se tratan dos aspectos referidos a la prevención de enfermedades: las prácticas preventivas para mujeres y los métodos anticonceptivos.

El primer aspecto se relaciona a la detección precoz y la prevención del cáncer de mama, y del cáncer de cuello uterino a través de estudios como la mamografía y el Papanicolaou respectivamente.

El segundo aspecto está relacionado al uso de dichos métodos para la prevención de embarazos no deseados y de enfermedades de transmisión sexual.

Por último se agrega un bloque temático sobre algunas medidas de seguridad relacionadas con el tránsito de vehículos, que previenen accidentes. Por ejemplo: el uso del casco en motociclistas y ciclistas, el uso del cinturón de seguridad al viajar en auto, independiente del lugar en que se sienta la persona y de si va por la ruta o por la ciudad.

La Encuesta Nacional de Factores de Riesgo 2009 se inició en el mes de octubre y continúa durante el mes de diciembre. En nuestra Provincia la muestra abarca 11 localidades que en conjunto suman 1.546 viviendas, de las cuales el 43,0% corresponden a la ciudad de Neuquén. El resto de la muestra se distribuye en Cutral Co, Zapala, Centenario, Chos Malal, San Martín de los Andes, Plottier, Plaza Huinul, Villa la Angostura, Villa Pehuenia y Senillosa.

El perfil del equipo técnico es de personas con estudios en ciencias sociales, médicas o afines y con amplia experiencia en realización de encuestas.

La encuesta es totalmente anónima y los resultados serán analizados en la más estricta reserva y confidencialidad, ya que las respuestas están protegidas por el secreto estadístico (Ley 17.622).

Boletín Estadístico

MERCADO DE TRABAJO

Evolución del Índice de demanda laboral Enero 1997 / Noviembre 2009

La Dirección Provincial de Estadística y Censos de la Provincia del Neuquén elabora a partir del año 1996¹, un indicador mensual de Demanda Laboral para Neuquén-Plottier, sobre la base de las solicitudes de personal (número de puestos ofrecidos) que se publican todos los días en los diarios que se editan en la región, cualquiera sea la sección en que aparezcan. Cabe aclarar que no son tomadas en cuenta aquellas solicitudes que no especifican la cantidad de puestos ofrecidos.

En el período que va desde enero del año 1997 hasta octubre del año 2009, la demanda laboral del aglomerado ha experimentado una tendencia muy fluctuante.

Durante el primer año de análisis, se observa que el indicador varía entre un mínimo de 86,5 (mayo) y un máximo de 204,1 (septiembre). En el año siguiente la

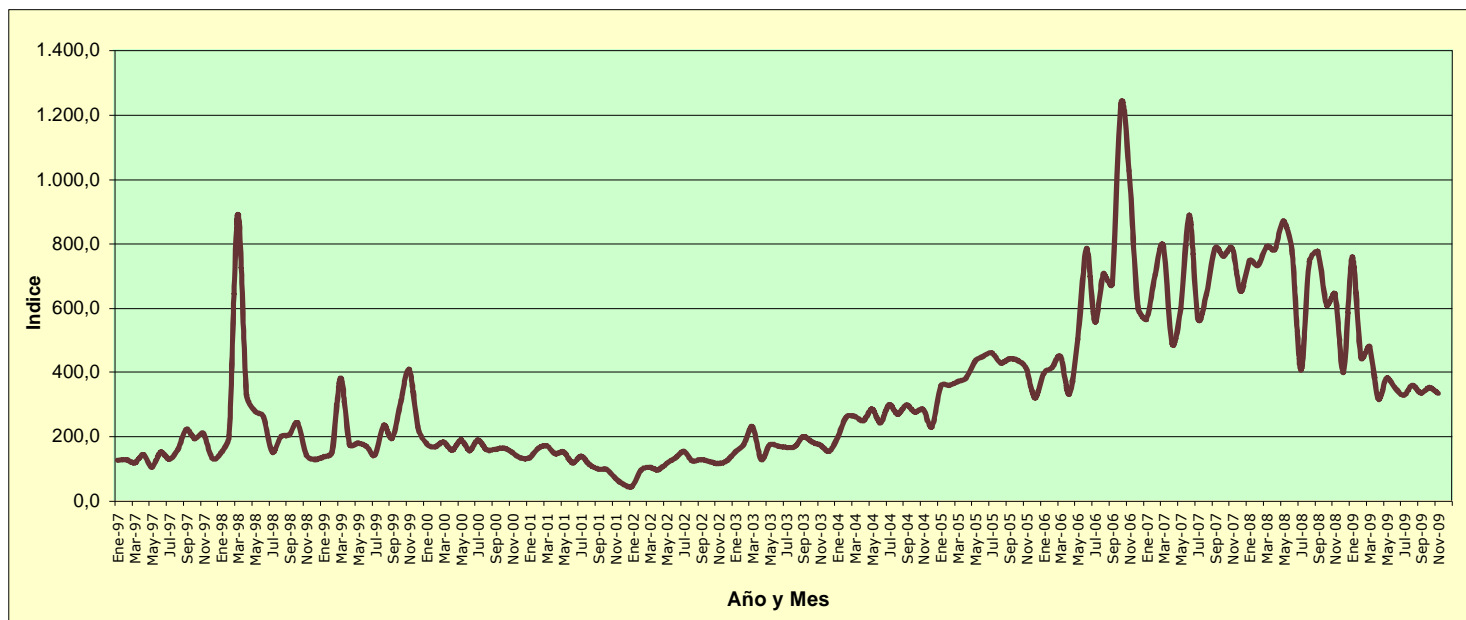
tendencia es creciente y en el mes de marzo alcanza un valor máximo (872,2) que recién fue superado en octubre de 2006.

Durante el año 2001 el comportamiento es descendente hasta que en enero de 2002 la demanda de empleo en Neuquén-Plottier se precipita de tal forma que alcanza un valor de (28,4). Este punto mínimo refleja claramente el impacto que produce la crisis económica de fines del año 2001.

En adelante, el índice se recompone de forma ascendente hasta Octubre del año 2006, donde alcanza el punto máximo, con una cifra de 1.213,0; hasta el año 2008 la tendencia presenta altibajos marcados hasta que a partir de inicios de 2009 su comportamiento es descendente.

El último cálculo del índice de demanda laboral alcanza un nivel similar al del mes de abril del año 2006.

Evolución del Índice de demanda laboral por mes - Aglomerado Neuquén - Plottier
Año Base: 1996 = 100
Enero de 1997 / Noviembre de 2009



Fuente: Elaborado por la Dirección Provincial de Estadística y Censos, en base a avisos sobre solicitudes de empleo publicados en los diarios de la zona.

⁽¹⁾Año base del Índice de Demanda Laboral

Encuesta Permanente de Hogares Total de Aglomerados Urbanos, Región Patagonia y Aglomerado Neuquén-Plottier Tercer Trimestre de 2006 / Tercer Trimestre de 2009

A partir de los datos arrojados por la Encuesta Permanente de Hogares, se puede analizar la evolución de los principales indicadores del mercado laboral para el Agglomerado Neuquén-Plottier desde el tercer trimestre de 2006 hasta el tercer trimestre de 2009, atendiendo a las similitudes y diferencias con respecto al Total de Aglomerados Urbanos y a la Región Patagonia.

Uno de los principales indicadores del mercado de trabajo lo constituye la tasa de actividad. Dicha tasa da cuenta del porcentaje de población económicamente activa –personas mayores de 10 años que tienen una ocupación o que buscan tenerla– en la población total.

Para el Agglomerado Neuquén-Plottier, esta tasa se mantuvo casi constante a lo largo del período - en torno al 43,0%-, aunque con ciertas oscilaciones que la llevaron a un máximo de 48,8% en el primer trimestre del año 2009. Haciendo una lectura general, se puede observar que las tasas registradas para esta área han sido inferiores a las del Total de Aglomerados urbanos que rondan el 46,0%, salvo en el último trimestre del 2008 y en los dos primeros de 2009. En lo que respecta a la Región Patagonia, se observa una disminución de la tasa de actividad del orden de los dos puntos entre los extremos del período, acercándose al nivel registrado para el Agglomerado Neuquén-Plottier en el último trimestre.

Por su parte, la tasa de empleo, entendida como el porcentaje de población ocupada sobre la población total, presentó un aumento de medio punto en el Agglomerado Neuquén-Plottier, alcanzando en el primer trimestre de este año la tasa más elevada del período (45,2%) y superando las registradas en el resto de las áreas geográficas que se encuentran en el orden del 42,0%. Cabe destacar, que si bien en el Total de

Agglomerados dicha tasa se ha mantenido sin grandes variaciones, en la Región Patagonia, se puede observar una caída cercana al 3,0% (2,8%) entre el tercer trimestre de 2006 e igual trimestre de 2009.

Otro indicador importante a la hora de caracterizar el mercado laboral es la tasa de subocupación, es decir el porcentaje de población subocupada (conjunto de ocupados que trabajan menos de 35 horas semanales por causas involuntarias y están dispuestos a trabajar más horas) en el total de la población económicamente activa.

En términos generales, la subocupación ha descendido a lo largo del período tanto en el Total de Aglomerados Urbanos como en la Región Patagonia, aunque no así en el Agglomerado Neuquén-Plottier. En este sentido, dicha tasa pasó del 6,2% en el tercer trimestre de 2006 al 7,0% en el último de este año, cifra más elevada de toda la serie. Cabe resaltar que las tasas registradas en el Total de Aglomerados Urbanos, cercanas al 10,0%, superan a las del resto de las áreas geográficas.

En cuanto a la tasa de desocupación, o el porcentaje personas de 10 años y más que no teniendo una ocupación están buscando activamente trabajo en la población económicamente activa, en las tres áreas ha tenido una tendencia descendente desde inicios del período. Es importante mencionar que en el Agglomerado Neuquén-Plottier, la disminución ha sido del orden de los 2,7 puntos, superando a las demás áreas que han tenido un descenso de 1 punto. Sin embargo, este descenso no ha sido constante: tanto en la Región Patagonia como en Neuquén-Plottier, en el segundo trimestre de 2009, se registraron las tasas más elevadas del período, similares a las del tercer trimestre de 2006.

130

Boletín Estadístico

Tasa de actividad, empleo, subocupación y desocupación por año y trimestre
Total de Aglomerados urbanos, Región Patagonia y Aglomerado Neuquén-Plottier
Tercer Trimestre de 2006 / Tercer Trimestre de 2009

Tasa	Año												
	2006		2007				2008				2009		
	Trimestre		Trimestre				Trimestre				Trimestre		
	3º	4º	1º	2º	3º	4º	1º	2º	3º	4º	1º	2º	3º
	%												
Actividad													
Total Aglomerados	46,3	46,1	46,3	46,3	46,2	45,6	45,9	45,9	45,7	46,0	46,1	45,9	46,1
Región Patagonia	45,9	45,5	45,1	45,0	45,0	45,7	44,9	44,6	45,0	46,0	45,9	44,9	43,9
Neuquen-Plottier	43,9	⁽¹⁾	⁽²⁾	44,0	43,2	45,6	44,9	42,7	43,4	47,7	48,8	46,3	43,2
Empleo													
Total Aglomerados	41,6	42,1	41,7	42,2	42,4	42,1	42,0	42,2	42,1	42,6	42,3	41,8	41,9
Región Patagonia	42,2	42,6	42,4	42,2	42,2	43,5	42,2	41,5	42,2	43,7	42,6	41,2	41,0
Neuquen-Plottier	39,8	⁽¹⁾	⁽²⁾	41,0	40,0	43,1	42,3	39,0	40,0	44,8	45,2	41,9	40,3
Subocupación													
Total Aglomerados	11,1	10,8	9,3	10,0	9,3	9,1	8,2	8,6	9,2	9,1	9,1	10,6	10,6
Región Patagonia	5,7	4,9	4,6	4,3	3,5	3,9	3,3	3,9	4,3	3,4	4,4	4,7	4,7
Neuquen-Plottier	6,2	⁽¹⁾	⁽²⁾	5,5	2,3	4,4	2,6	3,3	4,0	1,6	5,0	5,4	7,0
Desocupación													
Total Aglomerados	10,2	8,7	9,8	8,5	8,1	7,5	8,4	8,0	7,8	7,3	8,4	8,8	9,1
Región Patagonia	8,0	6,4	6,1	6,3	6,3	4,8	6,1	6,9	6,2	5,0	7,2	8,1	6,7
Neuquen-Plottier	9,4	⁽¹⁾	⁽²⁾	6,9	7,3	5,4	5,9	8,7	7,8	6,0	7,2	9,4	6,7

⁽¹⁾ Debido a causas de orden administrativo no se relevó el 27% de la muestra y no se completaron distintas etapas del relevamiento.

Los resultados parciales fueron incluidos en los totales de la región y en los dominios más agregados.

⁽²⁾ Debido a causas de orden administrativo no se relevó el 25% de la muestra y no se completaron distintas etapas del relevamiento.

Los resultados parciales fueron incluidos en los totales de la región y en los dominios más agregados.

Fuente: INDEC. Dirección Provincial de Estadística y Censos de la Provincia del Neuquén. Encuesta Permanente de Hogares.

ENCUESTA PROVINCIAL DE HOGARES

Participación Económica de la Mujer Período 2002/2008

En los últimos 30 años, el nivel de participación de la mujer en la fuerza de trabajo ha ido en aumento en la mayor parte del mundo.

Estudios e investigaciones a nivel internacional y nacional tratan de la incorporación diferencial de mujeres y varones al mercado de trabajo.

En este sentido, se presenta un análisis de la evolución de la participación económica femenina en el período Noviembre de 2002 / Octubre de 2008 en el interior de la Provincia del Neuquén a través de una de las principales fuentes de datos: la Encuesta Provincial de Hogares. A pesar que la serie se presenta en los meses de noviembre o septiembre y marzo o mayo, no hay que dejar de advertir sobre la existencia de componentes estacionales en cada zona y entre las ondas que pueden afectar la evaluación.

Las diferentes Zonas, que conforman el citado relevamiento, dan cuenta de las distintas actividades económicas que en ellas se desarrollan y la inserción de la mujer en el mercado de trabajo.

Antes de realizar un análisis diferencial por sexo es conveniente observar el indicador de la tasa de actividad de la población en su conjunto. En líneas generales, en octubre de 2008, se advierte que aproximadamente 4 de cada 10 personas interviene económicamente, es decir, que realizan alguna actividad laboral o buscan hacerlo. Sin embargo, las Zonas III y V superan ese valor e indican que 4.9 y 4.4 de cada 10 personas participan económicamente. El mismo indicador, comparado con noviembre del 2002, en estas dos Zonas presentó un incremento de un 11,8% y un 22,0% respectivamente. Mientras que en el resto de las zonas el incremento no superó el dígito.

Ahora bien, al examinar gráficamente la tasa específica por sexo se observa cómo, en las diferentes Zonas, la brecha entre varones y mujeres es notoria.

Sin embargo, en la Zona III es donde más se destaca la participación de la mujer, es decir que 4 de cada 10 mujeres trabaja o busca insertarse, mientras que de cada 10 varones 5.7 participan activamente, aquí la principal actividad económica es el Turismo. Opuestamente en la Zona VI, donde prima la actividad petrolera, de cada 10 mujeres 2.5 participa en el mercado de trabajo mientras que de 10 varones 5.5 intervienen económicamente, siendo uno de los lugares con menor participación femenina.

La diferencia en el nivel de actividad de varones y mujeres podría estar relacionada a la actividad que se desarrolla en cada Zona en particular; en el conjunto de ellas se observa que todavía la incorporación de la mujer al mercado laboral es paulatina.

Si bien la tasa específica de actividad por sexo es uno de los indicadores que miden la inserción femenina al mercado laboral hay otras variables que intervienen para explicar con más detalle este fenómeno, no siendo objeto de análisis en el presente informe.

130

Boletín Estadístico

Tasa general y específica de actividad por onda según zona y sexo Noviembre de 2002 / Octubre de 2008

Zona y sexo	Año												
	2002		2003		2004 ⁽¹⁾		2005		2006	2007		2008	
	Nov	Mar	Nov	May	Nov	Mar ⁽²⁾	Nov	Nov	Nov	May	Sep	May	Oct
	%												
Zona I: Cutral Co-Plaza Huincul													
Total	36,0	36,3	39,4	39,1	38,4	.	39,6	41,0	40,3	40,0	39,2	38,7	
Varones	42,8	44,1	47,3	48,5	48,7	.	49,9	52,4	51,3	50,8	48,6	49,2	
Mujeres	29,2	28,3	31,3	29,7	28,8	.	29,5	31,1	30,2	30,1	30,5	28,3	
Zona II: Zapala													
Total	39,6	36,7	37,0	38,2	37,2	.	37,7	35,7	34,6	35,4	38,8	37,8	
Varones	48,2	43,6	43,2	46,3	47,2	.	45,9	45,1	43,6	44,2	49,7	45,1	
Mujeres	31,6	29,8	30,9	29,8	28,3	.	30,5	26,9	26,6	27,5	29,0	30,8	
Zona III: Sur													
Total	43,8	45,5	45,5	46,4	46,1	47,7	46,7	46,0	47,1	46,6	48,5	49,0	
Varones	51,6	52,7	52,4	54,1	52,7	55,3	54,5	53,1	52,6	53,3	55,8	57,2	
Mujeres	35,8	38,1	38,7	38,8	39,4	40,4	39,0	39,3	41,9	40,2	41,1	40,9	
Zona IV: Norte													
Total	40,7	42,4	42,0	43,4	41,8	.	44,5	42,0	42,0	41,8	43,5	42,6	
Varones	46,6	48,5	47,8	50,1	47,8	.	52,1	49,3	50,0	49,3	52,2	49,9	
Mujeres	34,8	36,5	35,9	36,8	36,2	.	37,4	34,7	34,4	35,0	35,5	35,9	
Zona V: Este													
Total	36,4	35,9	37,3	39,4	40,5	41,4	42,9	42,6	41,1	42,3	44,3	44,4	
Varones	47,8	48,1	49,6	48,3	50,5	54,9	52,2	53,7	50,2	51,8	52,6	55,2	
Mujeres	25,7	24,7	26,0	31,1	31,1	29,2	34,4	32,4	32,1	32,5	35,6	33,0	
Zona VI: Pehuénches													
Total	40,4	40,9	42,2	44,1	44,0	.	44,2	44,4	42,1	41,4	42,4	40,7	
Varones	54,7	55,2	56,0	57,0	57,4	.	58,5	56,9	56,3	53,9	56,9	55,6	
Mujeres	25,1	25,7	27,8	30,2	29,7	.	28,2	30,0	26,4	27,8	27,7	25,9	

⁽¹⁾ A partir de Mayo de 2004, se adopta el formulario que utiliza INDEC para la EPH continua en todos los aglomerados que releva.

⁽²⁾ Marzo de 2005 se relevaron unicamente las zonas III y V.

Nota: Zona I: Cutral Co - Plaza Huincul.

Zona II: Zapala.

Zona III: Sur: San Martín de los Andes, Junín de los Andes y Villa La Angostura.

Zona IV: Norte: Andacollo, Chos Malal, El Huecú, Las Lajas, Loncopué y Aluminé.

Zona V: Este: Centenario, Vista Alegre, San Patricio del Chañar y Añelo.

Zona VI: Rincón del los Sauces y Buta Ranquil.

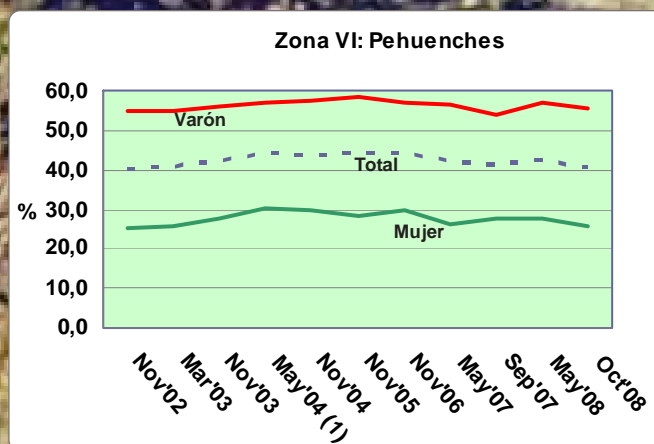
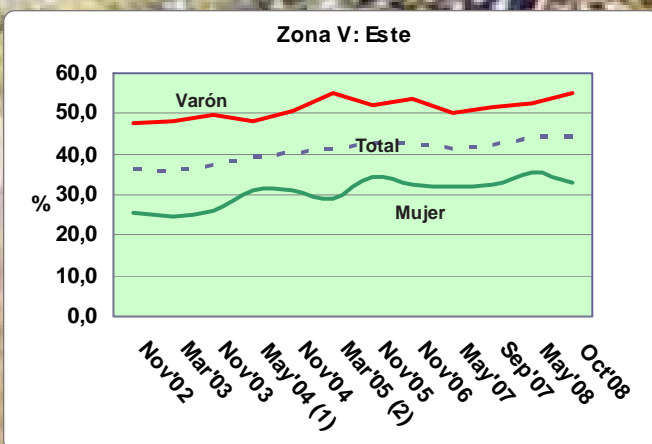
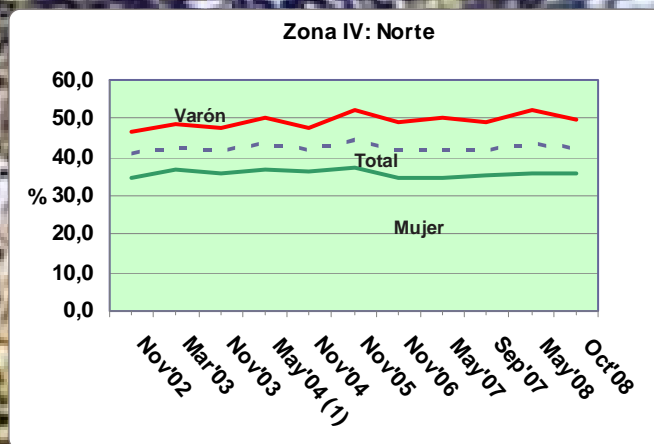
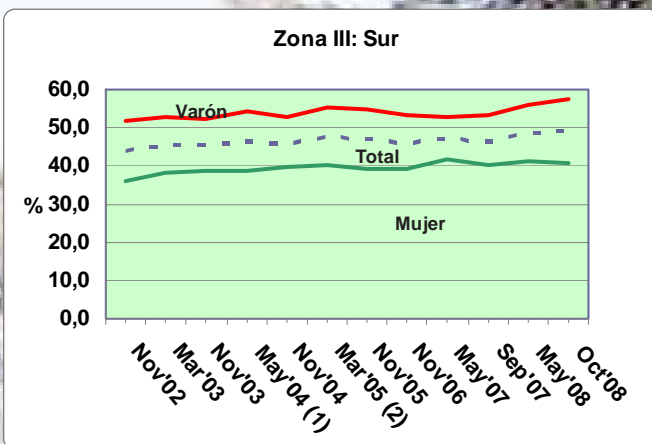
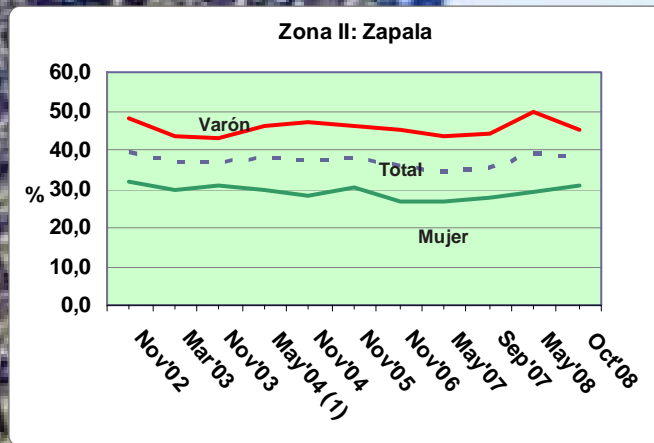
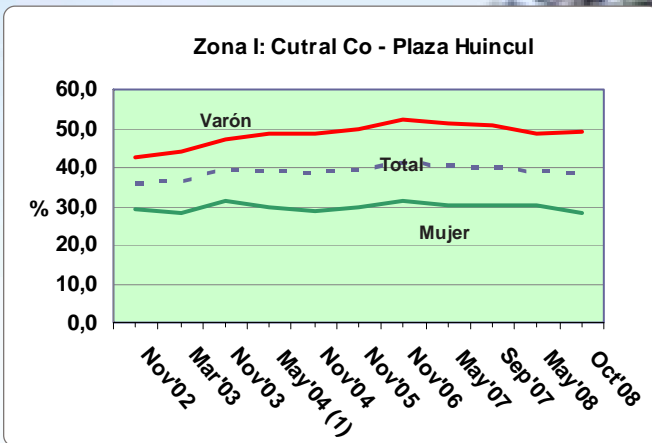
Información preliminar.

Fuente: Dirección Provincial de Estadística y Censos de la Provincia del Neuquén. Encuesta Provincial de Hogares.

Boletín Estadístico



Tasa general y específica de actividad por onda según zona y sexo
 Noviembre de 2002 / Octubre de 2008



(1) A partir de Mayo de 2004, se adopta el formulario que utiliza INDEC para la EPH continua en todos los aglomerados que releva.

(2) Marzo de 2005 se relevaron unicamente las zonas III y V.

Nota: Zona I: Cutral Co - Plaza Huincul.

Zona II: Zapala.

Zona III: Sur: San Martín de los Andes, Junín de los Andes y Villa La Angostura.

Zona IV: Norte: Andacollo, Chos Malal, El Huecú, Las Lajas, Loncopué y Aluminé.

Zona V: Este: Centenario, Vista Alegre, San Patricio del Chañar y Añelo.

Zona VI: Rincón del los Sauces y Buta Ranquil.

Información preliminar.

Fuente: Dirección Provincial de Estadística y Censos de la Provincia del Neuquén. Encuesta Provincial de Hogares.

PUBLICACIONES

En los meses de Octubre, Noviembre y Diciembre de 2009, se han recibido en el Centro de Servicios Estadísticos de esta Dirección, para consulta de los interesados, las publicaciones que se detallan a continuación

- ❖ **Anuario Estadístico de la Provincia del Neuquén** – Año 2008 – Dirección Provincial de Estadística y Censos de la Provincia del Neuquén.
- ❖ **Boletín Informativo** – Índices de Confianza al Consumidor, Ahorrista y Familias para la Argentina – Septiembre, Octubre y Noviembre de 2009 – Fundación Mercado.
- ❖ **Boletín Estadístico** – Año XVI - N° 129. Agosto y Septiembre de 2009 - Dirección Provincial de Estadística y Censos de la Provincia del Neuquén.
- ❖ **Boletín Estadístico** – Septiembre y Octubre de 2009 - Banco Central de la República Argentina.
- ❖ **Boletín Estadístico Mensual** – Octubre de 2009 – Dirección General de Estadísticas y Censos de la Provincia de Tierra del Fuego.
- ❖ **Boletín Estadísticas Educativas N° 1** – Noviembre de 2009 – Consejo Provincial de Educación. Dirección General de Planeamiento Educativo.
- ❖ **Boletín de Recaudaciones** – Septiembre, Octubre y Noviembre de 2009 – Dirección Provincial de Rentas. Provincia del Neuquén.
- ❖ **Diagnóstico de los Patrones de Asentamientos de la Población Argentina en el Territorio Nacional.** Serie de Documentos 03. Agosto 2009. Dirección Nacional de Población – Secretaría del Interior. Ministerio del Interior.
- ❖ **Educación y Trabajo.** El caso del interior de la Provincia del Neuquén – Dirección Provincial de Estadística y Censos. Provincia del Neuquén.
- ❖ **Información Municipal Básica. Municipalidad de Tricao Malal** – Años 2003/2007 – Dirección Provincial de Estadística y Censos. Provincia del Neuquén.
- ❖ **INDEC Informa** – Octubre y Noviembre de 2009 – INDEC.
- ❖ **Producto Bruto Geográfico. Provincia del Neuquén.** Estimación Año 2008 – Dirección Provincial de Estadística y Censos de la Provincia del Neuquén.
- ❖ **Ponderación de la muestra y tratamiento de valores faltantes en las variables de ingreso en la Encuesta Permanente de Hogares.** Metodología N° 15. Dirección de Metodología Estadística. Dirección de Encuesta Permanente de Hogares – INDEC.
- ❖ **SEC Informa.** Agosto de 2009 - Dirección General de Estadística y Censos del Gobierno de la Ciudad Autónoma de Bs. As.
- ❖ **REPUE. Padrón de Unidades Económicas.** Según ClaNAE 2004. A tres y a cinco dígitos. Junio de 2009 – Dirección Provincial de Estadística y Censos de la Provincia del Neuquén.
- ❖ **REPUE. Padrón de Industrias.** Según ClaNAE 2004. A 3 y 5 dígitos. Junio de 2009 – Dirección Provincial de Estadística y Censos de la Provincia del Neuquén.

EN SOPORTE MAGNETICO

- ❖ **REPUE. Padrón de Unidades Económicas.** Según ClaNAE 2004. A tres y a cinco dígitos. Junio de 2009 – Dirección Provincial de Estadística y Censos de la Provincia del Neuquén.
- ❖ **REPUE. Padrón de Industrias.** Según ClaNAE 2004. A 3 y 5 dígitos. Junio de 2009 – Dirección Provincial de Estadística y Censos de la Provincia del Neuquén.

INFORMES Y NOTAS DE PRENSA

- ❖ **Accesos a Internet** – 3º Trimestre de 2009 – INDEC.
- ❖ **Censo Nacional Agropecuario 2008 CNA '08.** Resultados provisorios. Octubre de 2009 – INDEC.
- ❖ **Cogeneración y Autogeneración de energía eléctrica.** Septiembre de 2009 – INDEC.
- ❖ **Complejos exportadores.** 1º Semestre de 2009 – INDEC.
- ❖ **Demanda laboral insatisfecha en la Argentina** – 3º Trimestre de 2009 – INDEC.
- ❖ **E.P.H.** – Avances de las tasas generales de mercado de Trabajo total 31 Aglomerados urbanos. Resultados del 3º Trimestre de 2009 – INDEC.
- ❖ **Encuesta de Turismo Internacional** – Aeropuerto Internacional de Ezeiza – Agosto, Septiembre y Octubre de 2009 (datos anticipo mensual) – INDEC.
- ❖ **Encuesta de Centros de Compras** – Septiembre y Octubre de 2009 – INDEC.
- ❖ **Encuesta de Ocupación Hotelera.** Agosto y Anticipo mensual de Septiembre de 2009 – INDEC.
- ❖ **Encuesta de Supermercados** – Septiembre y Octubre de 2009 – INDEC.
- ❖ **Encuesta de comercio de electrodomésticos y artículos para el hogar** – 2º Trimestre de 2009. Síntesis de los Resultados – INDEC.
- ❖ **Estimador Mensual de la Actividad Económica** – Estimación provisoria de la actividad económica. Agosto y Septiembre de 2009 – INDEC.
- ❖ **Estimador Mensual Industrial (EMI)** – Septiembre y Octubre de 2009 – INDEC.
- ❖ **Evolución de la Distribución del Ingreso.** Encuesta Permanente de Hogares. 3º Trimestre de 2003 a 2º Trimestre 2009 – INDEC.
- ❖ **Informe de coyuntura de la industria de la maquinaria agrícola** – 3º Trimestre. Año 2009 – INDEC.
- ❖ **Intercambio Comercial Argentino** – Datos provisorios año 2008 y cifras estimadas de Enero a Septiembre y de Enero a Octubre de 2009 – INDEC.
- ❖ **Índice de precios y cantidades del comercio exterior** – 3º Trimestre de 2009 – INDEC.
- ❖ **Índice del Costo de la Construcción en el GBA** – Septiembre, Octubre y Noviembre de 2009 – INDEC.
- ❖ **Índice de Precios al Consumidor GBA** – Septiembre, Octubre y Noviembre de 2009 – INDEC.
- ❖ **Índice de salarios y coeficiente de variación salarial** – Agosto, Septiembre y Octubre de 2009 – INDEC.
- ❖ **Indicadores de Coyuntura de la Actividad de la Construcción** – Septiembre y Octubre de 2009 (datos provisorios) – INDEC.
- ❖ **Indicador Sintético de Energía (ISE)** – Septiembre de 2009 – INDEC.
- ❖ **La industria farmacéutica en la Argentina** – 3º Trimestre de 2009 – INDEC.
- ❖ **Obreros ocupados, horas trabajadas y salario por obrero en la industria manufacturera** – 3º Trimestre de 2009 – INDEC.
- ❖ **Servicios Públicos** – Septiembre y Octubre de 2009 – INDEC.
- ❖ **Sistema de índices de Precios Mayoristas** – Septiembre, Octubre y Noviembre de 2009 – INDEC.
- ❖ **Utilización de la capacidad instalada en la industria** – Septiembre y Octubre de 2009 – INDEC.
- ❖ **Valorización mensual de la Canasta Básica Alimentaria y de la Canasta Básica Total** – Aglomerado GBA – Septiembre, Octubre y Noviembre de 2009 – INDEC.



El Centro de Servicios Estadísticos, de la Dirección Provincial de Estadística y Censos, tiene por objetivo brindar un *servicio ágil, completo y dinámico*. Es el esfuerzo colectivo y cotidiano de quienes constituyen esta Dirección. Puesto que su fin primordial, es brindar información específica, la misma se encuentra ordenada por origen y clasificada alfabéticamente por tema.

Los datos disponibles son suministrados por Organismos Públicos y Privados, tanto de la Provincia del Neuquén como del resto de las provincias, de Naciones Unidas y de otros países.

Este Centro, especializado y abierto al público dispone de información estadística que según la temática abordada, actual e histórica, se halla organizada en colecciones, series, tesis y estudios, publicadas en distintos soportes.

La demanda del vasto fondo documental, como así también, los recursos informáticos disponibles, a través de la diversidad de usuarios que concurren al Centro, como Instituciones públicas y privadas, empresas, investigadores, historiadores, docentes, alumnos y los propios técnicos de la Dirección, se satisface, desde una asistencia personalizada y asesoramiento técnico, así como, vía telefónica, mail y orientación en cuanto a navegar por el sitio web de nuestro Organismo.

SIGNOS CONVENCIONALES	
Dato igual a cero	-
Dato no existente o no ha sido posible obtener el dato	.
Dato no disponible a la fecha de presentación de los resultados	...
Dato que no corresponde presentar debido a la naturaleza de las cosas o del cálculo	///