

Boletín Estadístico

MINISTERIO DE HACIENDA Y OBRAS PÚBLICAS
SUBSECRETARÍA DE INGRESOS PÚBLICOS

DIRECCIÓN PROVINCIAL DE ESTADÍSTICA Y CENSOS
PROVINCIA DEL NEUQUÉN



Elordi 160 - 8300 Neuquén
Tel: (0299) 4474887/8 - Telfax: (0299) 4474886
www.neuquen.gov.ar - E-mail: estadisticas@neuquen.gov.ar

Año XVII - Nº 131
Enero y Febrero de 2010

131

Índice de Precios al Consumidor

La evolución del Índice de Precios al Consumidor de Neuquén capital para los meses de **Diciembre de 2009** y los dos primeros meses del año 2010, **Enero y Febrero**, dan cuenta de un aumento mensual en el Nivel General de **1,83%**, **1,65%** y **2,61%** respectivamente.

En el caso de los **Bienes**, la variación registrada en el mes de **Diciembre de 2009** fue del 1,81%. El grupo **Alimentos**, fue el impulsor de ese aumento, registrando en conjunto una suba de 3,02%, debido principalmente al crecimiento de precios en los productos cárnicos de 3,77% y en los productos de panificación, cereales y pastas de 4,47%. Mientras que las frutas crecieron un 10,50% y el grupo de dulces y azúcares aumentaron un 12,78%, la única disminución se registró en las verduras en 1,45%.

Los bienes relacionados con la indumentaria mostraron una disminución de **1,51%**, luego de haber tenido marcados aumentos en los meses anteriores.

El grupo **Servicios**, durante el mes de Diciembre aumentó un **2,06%**, debido a un leve aumento del alquiler de la vivienda y a incrementos mayores en las prestaciones odontológicas, el corte de cabello y el lavado y engrase de autos.

El **cierre del año 2009**, arrojó una variación acumulada de **16,38%**, inferior a la obtenida en los años 2007 y 2008 (29,23% y 22,02% respectivamente). En términos generales, uno de los motivos de este freno ascendente fueron las restricciones en el consumo y la crisis de abastecimiento de algunos productos de la canasta familiar, vinculados con el sector primario, cuyos precios fueron regulados por el gobierno durante el año.

En el transcurso del año 2009, los precios de los servicios incluidos en el Índice de Precios al Consumidor de Neuquén capital, mostraron crecimientos dispares. Atención médica y gastos para la salud, se vio impactada por incrementos en los

precios de los insumos, debido a los incrementos de demanda que este tipo de productos tuvieron a partir de la pandemia de gripe A que afectó a la población desde el mes de Mayo.

Otro precio de los servicios que mantuvo una tendencia en general descendente fue el Alquiler de la vivienda, cuyas bajas responden principalmente a la dificultad de los inquilinos para afrontar mayores valores.

El primer mes del año 2010, los **Bienes** aumentaron un 1,17%, dentro del cual el grupo más importante, el de **Alimentos** en conjunto creció un 1,61%, debido principalmente al crecimiento de precios en los productos cárnicos en 5,01%, los lácteos en 5,23% y los azúcares en 4,20%. Solo disminuyeron la tendencia alcista las frutas y verduras de estación, en un 3,36% y 0,12%, debido a su mayor oferta.

Por su parte, los bienes relacionados con la indumentaria mostraron un aumento de 1,66%, y los vinculados con la vivienda en 1,07%. Se destaca también durante el inicio de este año una suba importante en los bienes vinculados con los grupos Transporte y Esparcimiento.

El grupo **Servicios**, durante el mes de Enero tuvo un aumento de **6,89%**, uno de los incrementos más altos de los últimos años. Los mismos pueden ser explicados por la suba del servicio de electricidad, que entró en vigencia a partir del año 2010 mientras que también hicieron lo propio los vinculados con la indumentaria, el transporte y el esparcimiento, como consecuencia de la mayor demanda que presentan durante la época estival.

Para el mes de Febrero de 2010, los **Bienes** tuvieron una variación positiva de 2,85%. El grupo **Alimentos**, incluido en los mismos y con un alto grado de participación, arrojó un aumento del 3,96%. Los precios de las **Carnes frescas, conservas y embutidos** crecieron en un 14,13%, aunque el aumento global se

atenúa por los menores crecimientos en **Productos de Panificación, cereales y pastas** (3,18%), las **frutas** (2,96%), los **condimentos** (1,81%).

Durante este mes, los precios de los bienes relacionados con la **Indumentaria**, crecieron un 2,97%, como también lo hicieron los **artículos de tocador y cuidado personal** en 1,74%.

El grupo **Servicios**, durante el mes de Febrero tuvo un aumento notoriamente menor al mes anterior, en el que la mayoría de los mismos se habían actualizado. La variación de 0,14% en conjunto obedece principalmente a la suba en el **alquiler** de la vivienda que comenzó el año con una tendencia levemente alcista.

Índice de Precios al Consumidor de Neuquén capital

Variación mensual

Diciembre de 2009/Febrero 2010

Año base 1980=100

Mes	Índice 1980=100	Variación respecto al mes anterior		
		Nivel General	Bienes	Servicios
Diciembre	21.396.106.725	1,83	1,81	2,06
Enero	21.748.227.798	1,65	1,17	6,89
Febrero	22.316.160.107	2,61	2,85	0,14

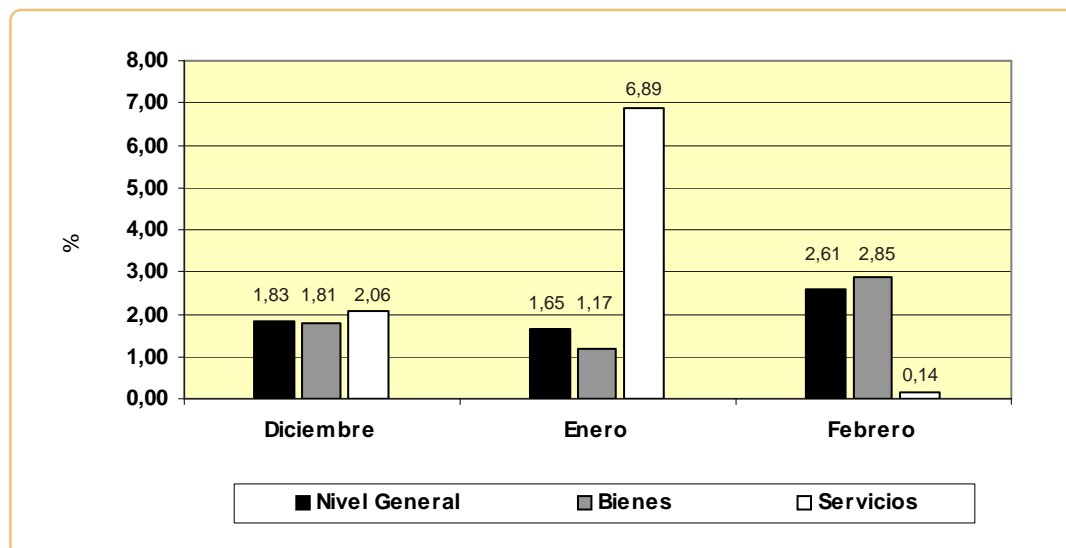
Fuente: Elaborado por la Dirección Provincial de Estadística y Censos de la Provincia del Neuquén.

Índice de Precios al Consumidor de Neuquén capital

Variación mensual

Diciembre de 2009/Febrero 2010

Año base 1980=100



Fuente: Elaborado por la Dirección Provincial de Estadística y Censos de la Provincia del Neuquén.

Variación mensual del Índice de Precios al Consumidor de Neuquén capital según grupo de productos Diciembre de 2009/Febrero de 2010

Grupo de Productos	Variación		
	Dic09/Nov09	Ene10/Dic09	Feb10/Ene10
Nivel General	1,83	1,65	2,61
Alimentos	3,02	1,61	3,96
Indumentaria, accesorios y servicios	-1,51	1,66	2,97
Vivienda (alquiler y servicios)	0,48	1,07	0,24
Equipamiento y mantenimiento del hogar	0,22	0,38	-0,77
Atención médica y gastos para la salud	2,08	0,23	0,14
Transporte y servicios para el mismo	1,00	9,75	-0,51
Esparcimiento	0,34	5,07	0,00
Artículos de tocador y cuidado personal	2,75	0,28	1,74
Otros	-0,51	2,04	-0,90

Fuente: Elaborado por la Dirección Provincial de Estadística y Censos de la Provincia del Neuquén.

Demografía de empresas

El indicador de **demografía de empresas** se elabora a partir de los registros publicados en el **Boletín Oficial de la Provincia**, referidos a creaciones, fusiones, escisiones, aperturas de concurso, quiebras, disoluciones y modificaciones estatutarias de las sociedades asentadas en la jurisdicción provincial.

Con los mismos se pretende elaborar indicadores periódicos que reflejen tanto las expectativas de los empresarios como las situaciones de insolvencia que les arrastran al concurso o eventualmente a la quiebra.

De los datos recabados, se observa, en primera instancia que la **creación de nuevas sociedades** en la jurisdicción neuquina ha disminuido notablemente en cada trimestre del año 2009, en relación a igual período del año 2008, representando para el total del año un

35,4% menos de creaciones en todo el territorio provincial.

Asimismo, en relación con la **apertura de concursos de acreedores** se observó para el año 2009 una cantidad que superó al doble de los procesos iniciados en el 2008. Asimismo las 9 empresas que se declararon en quiebra en el año 2009, superaron en un 50,0% a las registradas en el año anterior.

«**Otras bajas**» se refiere a los edictos vinculados con procesos de reorganización empresarial, tales como fusiones, escisiones o absorciones de empresas, los que son incorporados a la estadística, a través de movimientos compuestos, computando una baja de sociedad, aunque también la creación de una nueva sociedad en la que la anterior forma parte.

Boletín Estadístico

131

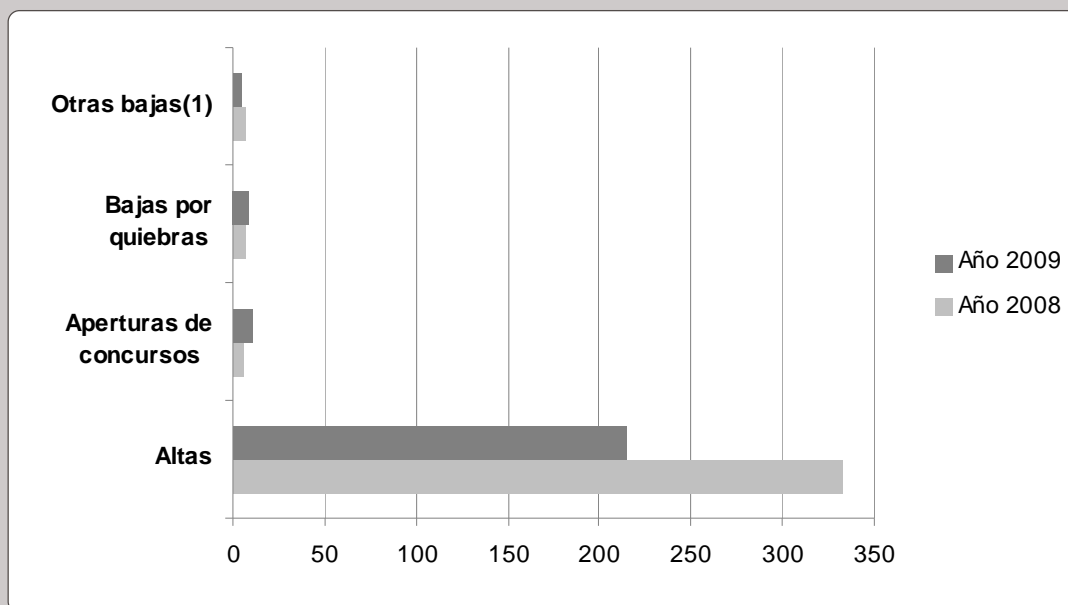
Demografía de empresas Provincia del Neuquén Años 2008/2009

	Altas	Aperturas de concurso	Bajas por quiebras	Otras bajas ⁽¹⁾
Año 2008	333	5	6	7
I 2008	54	2	2	3
II 2008	100	1	3	1
III 2008	83	1	-	-
IV 2008	96	1	1	3
Año 2009	215	11	9	4
I 2009	45	2	1	1
II 2009	68	4	3	-
III 2009	55	2	2	3
IV 2009	47	3	3	-

⁽¹⁾ «Otras bajas» corresponde a cambios de Razón Social y a disoluciones realizadas con y sin liquidación.

Fuente: Elaborado por la Dirección Provincial de Estadística y Censos de la Provincia del Neuquén, en base a datos del Boletín Oficial de la Provincia del Neuquén.

Demografía de empresas Provincia del Neuquén Años 2008/2009



⁽¹⁾ «Otras bajas» corresponde a cambios de Razón Social y a disoluciones realizadas con y sin liquidación.

Fuente: Elaborado por la Dirección Provincial de Estadística y Censos de la Provincia del Neuquén, en base a datos del Boletín Oficial de la Provincia del Neuquén.

TRANSPORTE Y ACTIVIDADES CONEXAS

Arribos y partidas de aeronaves y pasajeros. Aeropuerto Internacional del Neuquén

La cantidad de arribos promedio de aeronaves al Aeropuerto Internacional del Neuquén ascendió a 512 en el año 2009 superando en un 5,5% a los registrados en el año anterior.

En el segundo semestre del Año 2008 la incorporación de nuevas líneas aéreas y por consiguiente la mayor frecuencia de vuelos, impactaron en los precios de los pasajes, aumentando el grado de sustituibilidad respecto al transporte terrestre.

En la cantidad de pasajeros promedio se observa un aumento del 25,9% en el período considerado, respondiendo a aumentos sucesivos de cada mes en relación con el mismo mes del año 2008, en este sentido los meses que registraron las mayores variaciones fueron Mayo (52,8%), Enero (43,2%) y Agosto (31,5%).

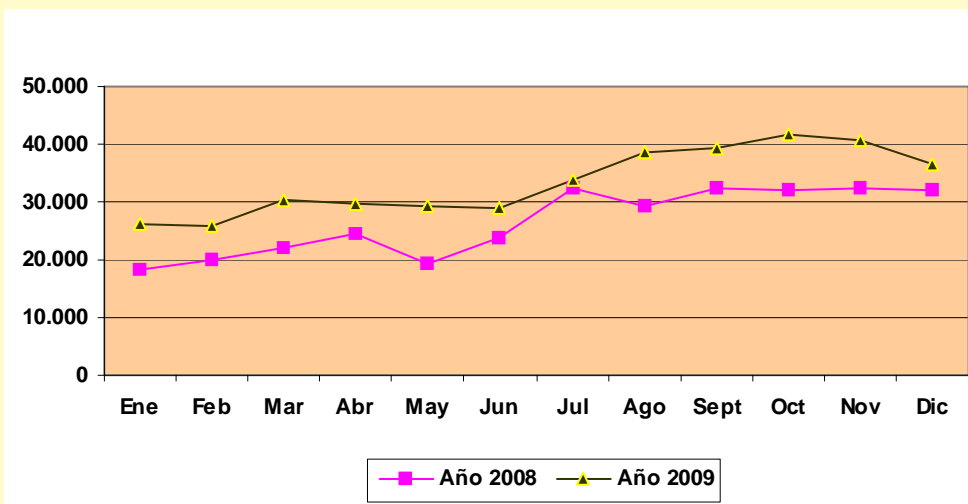
Arribos y partidas de aeronaves y pasajeros por vía aérea según año y mes Aeropuerto Internacional del Neuquén Años 2008/2009

Año/Mes	Aeronaves		Pasajeros		Movimiento ⁽¹⁾
	Arribos	Partidas	Arribos	Partidas	
Año 2008	5.828	5.838	160.368	158.023	318.391
Ene	451	455	8.863	9.327	18.190
Feb	471	470	9.975	10.031	20.006
Mar	530	531	11.059	11.123	22.182
Abr	520	520	12.277	12.365	24.642
May	358	361	9.606	9.566	19.172
Jun	433	429	12.122	11.577	23.699
Jul	489	485	16.866	15.423	32.289
Ago	486	495	14.331	15.017	29.348
Sept	530	529	16.015	16.417	32.432
Oct	565	564	16.346	15.877	32.223
Nov	521	525	16.168	16.101	32.269
Dic	474	474	16.740	15.199	31.939
Promedio 2008	486	487	13.364	13.169	26.533
Año 2009	6.148	6.153	200.994	199.988	400.982
Ene	585	585	12.384	13.661	26.045
Feb	440	438	12.802	13.143	25.945
Mar	491	490	15.071	15.275	30.346
Abr	483	484	14.936	14.685	29.621
May	461	461	14.463	14.823	29.286
Jun	511	513	14.662	14.446	29.108
Jul	534	531	17.337	16.481	33.818
Ago	555	557	19.121	19.461	38.582
Sept	520	527	19.424	19.867	39.291
Oct	488	492	20.798	20.861	41.659
Nov	524	521	20.618	19.979	40.597
Dic	556	554	19.378	17.306	36.684
Promedio 2009	512	513	16.750	16.666	33.415

⁽¹⁾ Corresponde a la suma de arribos y partidas.

Fuente: Elaborado por la Dirección Provincial de Estadística y Censos de la Provincia del Neuquén, en base a datos del Aeropuerto Internacional del Neuquén.

**Movimiento de pasajeros por vía aérea según año y mes
Aeropuerto Internacional del Neuquén
Años 2008/2009**



Fuente: Elaborado por la Dirección Provincial de Estadística y Censos de la Provincia del Neuquén, en base a datos del Aeropuerto Internacional del Neuquén.

MERCADO LABORAL

Indice de Demanda Laboral Febrero 2010

La demanda laboral del mes de febrero de 2010, se recuperó respecto del mes de enero registrando un incremento mensual del 21,2% pero fue inferior en un 23,9% en relación a febrero del año 2009.

Entre enero y febrero, se observa que el mayor aumento se registró en las ocupaciones de producción extractiva, energía y construcción (160,5%).

Dicho aumento se debió a una demanda de personal para obras de infraestructura vial, mantenimiento y tendido eléctrico. Luego otro grupo ocupacional que aumento de manera importante, fue el de auxiliares de producción y servicios (125,0%), en cuyo caso la mayor demanda se centró en personal para mantenimiento a empresas productoras de bienes y servicios. Por otra parte las ocupaciones de producción agropecuaria no registraron valor alguno, esto indica que las empresas de estos grupos ocupacionales no publicaron pedidos de trabajadores en el último mes.

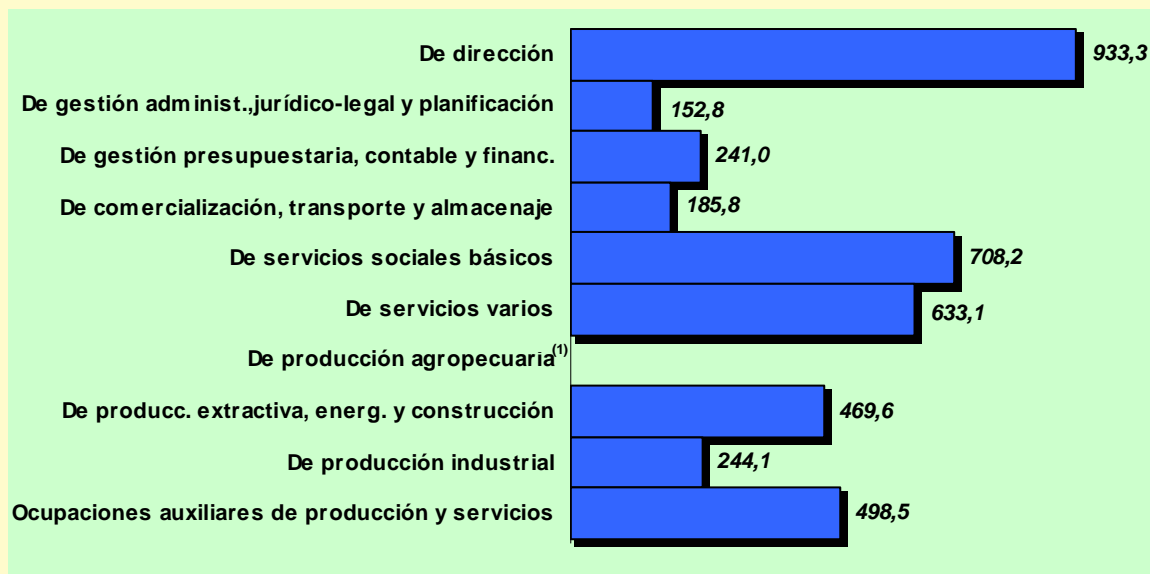
Asimismo, comparando el comportamiento de este indicador con el del año anterior se observa que las ocupaciones de Dirección registraron igual valor. En tanto que en la mayoría de los grupos ocupacionales se observaron variaciones negativas, a excepción del grupo de ocupaciones auxiliares de producción y servicios que tuvo una variación positiva (170,0%), el grupo de ocupaciones de producción extractiva, energía y construcción (62,3%) y del grupo de gestión presupuestaria, contable y financiación (27,0%).

Índice de demanda laboral y variación porcentual mensual y anual según grupo ocupacional Neuquén - Plottier Febrero de 2010

Grupo ocupacional	Febrero 2010	Variación Mensual %	Variación Anual %
Total	325,8	21,2	-23,9
De dirección	933,3	///	-
De gestión administ., jurídico-legal y planificación	152,8	45,9	-15,6
De gestión presupuestaria, contable y financ.	241,0	4,4	27,0
De comercialización, transporte y almacenaje	185,8	18,2	-39,3
De servicios sociales básicos	708,2	46,9	-19,1
De servicios varios	633,1	19,2	-23,1
De producción agropecuaria	-	///	///
De producc. extractiva, energ. y construcción	469,6	160,5	62,3
De producción industrial	244,1	-41,0	-51,4
Ocupaciones auxiliares de producción y servicios	498,5	125,0	170,0

Fuente: Elaborado por la Dirección Provincial de Estadística y Censos de la Provincia del Neuquén, en base a avisos sobre solicitudes de empleo publicados en diarios de la zona.

Índice de demanda laboral según grupo ocupacional Neuquén - Plottier Febrero de 2010



⁽¹⁾ No se registraron solicitudes de avisos para el grupo de Producción agropecuaria.

Fuente: Elaborado por la Dirección Provincial de Estadística y Censos de la Provincia del Neuquén, en base a avisos sobre solicitudes de empleo publicados en diarios de la zona.



Encuesta Permanente de Hogares Total de Aglomerados Urbanos, Región Patagonia y Aglomerado Neuquén-Plottier Tercer Trimestre de 2006 / Cuarto Trimestre de 2009

A partir de los últimos datos publicados de la Encuesta Permanente de Hogares, se analizan la evolución de los principales indicadores del mercado laboral para el Aglomerado Neuquén-Plottier desde el tercer trimestre de 2006 hasta el cuarto trimestre de 2009, atendiendo las similitudes y diferencias con respecto al Total de Aglomerados Urbanos y a la Región Patagonia.

Uno de los principales indicadores del mercado de trabajo lo constituye la **tasa de actividad**. Dicha tasa da cuenta del porcentaje de población económicamente activa –personas mayores de 10 años que tienen una ocupación o que buscan tenerla– en relación con la población total. Para el Aglomerado Neuquén-Plottier, esta tasa, en los dos primeros trimestres de 2009 registró los valores más altos del período: 48,8% y 46,3%, en tanto que se mantuvo sin variaciones 43,2% en la segunda parte del año.

Al realizar una lectura general, se observa que las tasas registradas para este aglomerado han sido inferiores a las del Total de aglomerados urbanos y de la Región Patagonia que rondan el 46% y 45% cada una, no así en el último trimestre de 2008 y en los dos primeros de 2009 donde Neuquén-Plottier las superó en uno y dos puntos.

Por su parte, la **tasa de empleo**, entendida como el porcentaje de población ocupada sobre la población total, en el Aglomerado Neuquén-Plottier se mantuvo sin variaciones en el cuarto trimestre (40,3%). En cambio, para el Total de Aglomerados y la Región Patagonia aumentó levemente en un 1% y 2% respecto del trimestre anterior. En general en el período 2006/2009, en el Aglomerado Neuquén-Plottier la tasa alcanzó los valores más altos en el último trimestre del año 2008 y el primero y segundo del año 2009, siendo el máximo valor el correspondiente al primer trimestre (45,2%), superando las registradas para el resto de las áreas geográficas consideradas, las que se ubicaron en el orden del 42%.

Otro indicador importante a la hora de caracterizar el mercado laboral es la **tasa de subocupación**, es decir el porcentaje de población

subocupada (conjunto de ocupados que trabajan menos de 35 horas semanales por causas involuntarias y están dispuestos a trabajar más horas) en el total de la población económicamente activa. En términos generales, la subocupación que venía descendiendo tanto en el Total de Aglomerados Urbanos como en la Región Patagonia, comenzaron a ascender a partir del segundo trimestre del año 2009, no así en el Aglomerado Neuquén-Plottier donde el nivel de este indicador se incrementó desde principios de 2009, alcanzando un registro máximo en el tercer trimestre (7,0%). En los restantes trimestres del año se ubicó en torno al 5%.

Cabe resaltar que a partir del segundo trimestre del 2009 la tasa de subocupación del Total de Aglomerados Urbanos, superó los 2 dígitos (alrededor del 10%) no así en las otras dos áreas geográficas donde el valor representa la mitad.

En cuanto a la **tasa de desocupación**, que es el porcentaje de población económicamente activa que no tiene una ocupación y la está buscando activamente, si bien en las tres áreas ha tenido una tendencia descendente desde inicios del período, es a partir del primer trimestre del año 2009 donde comienza a elevarse con pequeñas oscilaciones. En relación al Aglomerado Neuquén-Plottier, la tasa en el cuarto trimestre se mantuvo con igual valor que el trimestre anterior en un 6,7%. No así las de cada una de las otras dos áreas geográficas que disminuyeron levemente en un 7% en el Total de Aglomerados Urbanos y en un 9% en la Región Patagonia.

En el caso del Aglomerado Neuquén-Plottier, se observa que en el segundo trimestre del año 2009 la tasa de desocupación ascendió a un 9,4% (máximo valor registrado también en el tercer trimestre del 2006) y luego se produjo una disminución de 29% al descender al 6,7%. En resumen, los indicadores del mercado laboral muestran para el último trimestre del año 2009 dan cuenta de una mayor participación de la población en la actividad económica, de personas con empleo y de una disminución en el porcentaje de desocupados para el Total de Aglomerados y la Región Patagonia. Mientras que en el Aglomerado Neuquén-Plottier no se presentan cambios a excepción de una disminución de los subocupados.

**Tasa de actividad, empleo, subocupación y desocupación por trimestre
Total de Aglomerados Urbanos, Región Patagonia y Aglomerado Neuquén - Plottier
Tercer trimestre de 2006 / Cuarto trimestre de 2009**

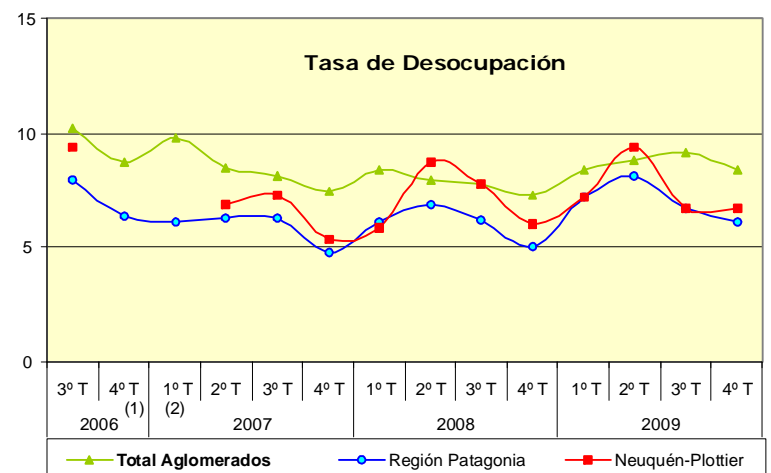
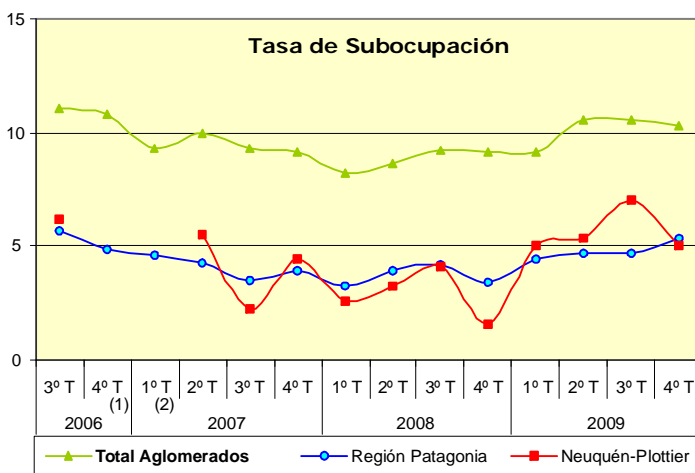
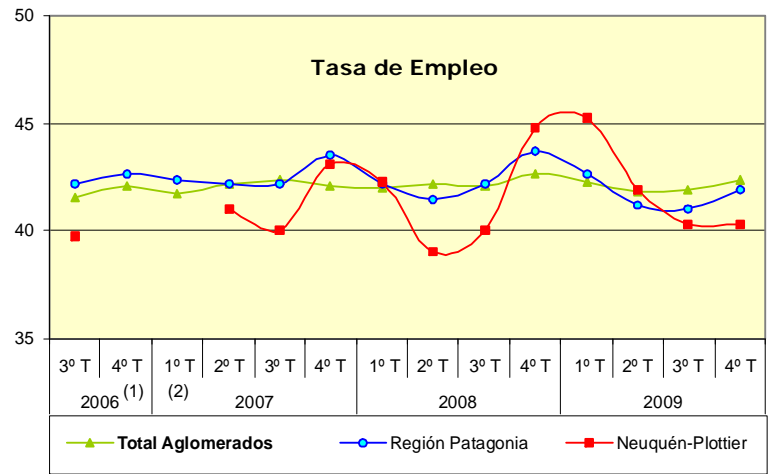
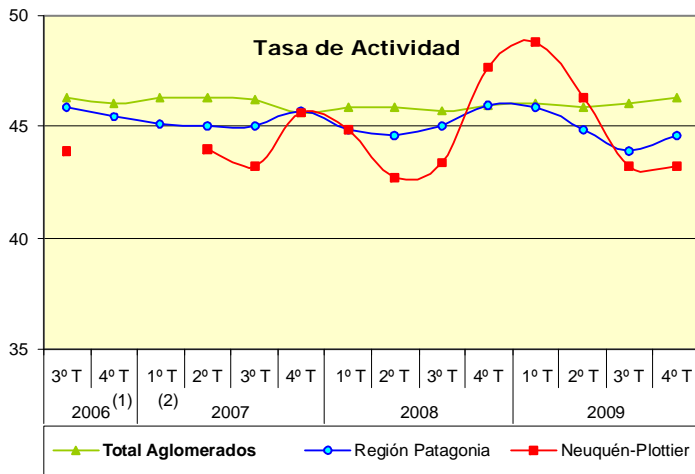
Tasa	2006 Trimestre		2007 Trimestre				2008 Trimestre				2009 Trimestre			
	3º	4º	1º	2º	3º	4º	1º	2º	3º	4º	1º	2º	3º	4º
Actividad	%													
Total Aglomerados	46,3	46,1	46,3	46,3	46,2	45,6	45,9	45,9	45,7	46,0	46,1	45,9	46,1	46,3
Región Patagonia	45,9	45,5	45,1	45,0	45,0	45,7	44,9	44,6	45,0	46,0	45,9	44,9	43,9	44,6
Neuquén-Plottier	43,9	⁽¹⁾	⁽²⁾	44,0	43,2	45,6	44,9	42,7	43,4	47,7	48,8	46,3	43,2	43,2
Empleo														
Total Aglomerados	41,6	42,1	41,7	42,2	42,4	42,1	42,0	42,2	42,1	42,6	42,3	41,8	41,9	42,4
Región Patagonia	42,2	42,6	42,4	42,2	42,2	43,5	42,2	41,5	42,2	43,7	42,6	41,2	41,0	41,9
Neuquén-Plottier	39,8	⁽¹⁾	⁽²⁾	41,0	40,0	43,1	42,3	39,0	40,0	44,8	45,2	41,9	40,3	40,3
Subocupación														
Total Aglomerados	11,1	10,8	9,3	10,0	9,3	9,1	8,2	8,6	9,2	9,1	9,1	10,6	10,6	10,3
Región Patagonia	5,7	4,9	4,6	4,3	3,5	3,9	3,3	3,9	4,2	3,4	4,4	4,7	4,7	5,4
Neuquén-Plottier	6,2	⁽¹⁾	⁽²⁾	5,5	2,3	4,4	2,6	3,3	4,1	1,6	5,0	5,4	7,0	5,0
Desocupación														
Total Aglomerados	10,2	8,7	9,8	8,5	8,1	7,5	8,4	8,0	7,8	7,3	8,4	8,8	9,1	8,4
Región Patagonia	8,0	6,4	6,1	6,3	6,3	4,8	6,1	6,9	6,2	5,0	7,2	8,1	6,7	6,1
Neuquén-Plottier	9,4	⁽¹⁾	⁽²⁾	6,9	7,3	5,4	5,9	8,7	7,8	6,0	7,2	9,4	6,7	6,7

⁽¹⁾ Debido a causas de orden administrativo no se relevó el 27% de la muestra y no se completaron distintas etapas del relevamiento. Los resultados parciales fueron incluidos en los totales de la región y en los dominios más agregados.

⁽²⁾ Debido a causas de orden administrativo no se relevó el 25% de la muestra y no se completaron distintas etapas del relevamiento. Los resultados parciales fueron incluidos en los totales de la región y en los dominios más agregados.

Fuente: Elaborado por la Dirección Provincial de Estadística y Censos de la Provincia del Neuquén, en base a la Encuesta Permanente de Hogares. INDEC.

**Tasa de actividad, empleo, subocupación y desocupación por trimestre
Total de Aglomerados Urbanos, Región Patagonia y Aglomerado Neuquén - Plottier
Tercer trimestre de 2006 / Cuarto trimestre de 2009**



(1) Debido a causas de orden administrativo no se relevó el 27% de la muestra y no se completaron distintas etapas del relevamiento. Los resultados parciales fueron incluidos en los totales de la región y en los dominios más agregados.

(2) Debido a causas de orden administrativo no se relevó el 25% de la muestra y no se completaron distintas etapas del relevamiento. Los resultados parciales fueron incluidos en los totales de la región y en los dominios más agregados.

Fuente: Elaborado por la Dirección Provincial de Estadística y Censos de la Provincia del Neuquén, en base a la Encuesta Permanente de Hogares. INDEC.

Asalariados y precariedad laboral Encuesta Permanente de Hogares Aglomerado Neuquén-Plottier Tercer Trimestre de 2009

La precariedad laboral se puede definir en función de distintas situaciones como la inestabilidad temporal en las tareas, la ausencia de cobertura social (obra social, jubilación, pago por enfermedad, etc.) y los bajos e inestables ingresos.

A partir de los datos arrojados por la Encuesta Permanente de Hogares para el Aglomerado Neuquén-Plottier en el tercer trimestre de 2009, se puede analizar la situación de precariedad de los asalariados tomando como referencia la cobertura jubilatoria.

En términos generales se observa que, del total de asalariados, al 25,0% no se le realizan descuentos jubilatorios, cifra que alcanza el 83,2% en el caso del servicio doméstico y el 59,7% en aquellos asalariados que tienen un empleo con plazo de finalización. Sin embargo, este porcentaje desciende al 13,6% entre los asalariados con empleos «estables», es decir sin tiempo de finalización.

Al considerar los asalariados en función del sexo, se presentan ciertas diferencias entre los varones y las mujeres respecto de la cobertura jubilatoria. En este sentido, el porcentaje de mujeres que no cuentan con dicha cobertura es más elevado que el de varones (28,1% y 22,4% respectivamente).

Del mismo modo, las asalariadas empleadas en el servicio doméstico que no cuentan con descuentos jubilatorios superan en casi 30 puntos a los varones en igual grupo ocupacional. No obstante, el porcentaje de varones sin cobertura jubilatoria es mayor que el de mujeres en casi 5 puntos en los asalariados con empleos «estables». Lo mismo ocurre con aquellos empleados por un tiempo determinado, aunque en este caso, las mujeres con descuentos previsionales superan en más de tres veces a los varones.

Población asalariada por cobertura jubilatoria según características específicas Aglomerado Neuquén - Plottier Tercer Trimestre de 2009

Características específicas	Total		Asalariados			
		%	Con descuento jubilatorio		Sin descuento jubilatorio	
				%		%
Plazo						
Total	80.859	100,0	60.681	75,0	20.178	25,0
Servicio doméstico	8.424	100,0	1.415	16,8	7.009	83,2
Sin tiempo de finalización	65.283	100,0	56.386	86,4	8.897	13,6
Con tiempo de finalización	7.152	100,0	2.880	40,3	4.272	59,7
Tipo de empleo						
Plan Jefe/as	-	-	-	-	-	-
Otro plan	147	100,0	-	-	147	100,0
Otro tipo de trabajo	7.005	100,0	2.880	41,1	4.125	58,9

Fuente: Elaborado por la Dirección Provincial de Estadística y Censos de la Provincia del Neuquén, en base a datos de la Encuesta Permanente de Hogares. INDEC.

**Población asalariada por cobertura jubilatoria según características específicas. Varones
Aglomerado Neuquén - Plottier
Tercer Trimestre de 2009**

Características específicas	Total	Asalariados				
		Con descuento jubilatorio		Sin descuento jubilatorio		
		%	%	%	%	
Plazo						
Total	45.000	100,0	34.909	77,6	10.091	22,4
Servicio doméstico	353	100,0	152	43,1	201	56,9
Sin tiempo de finalización	39.988	100,0	33.699	84,3	6.289	15,7
Con tiempo de finalización	4.659	100,0	1.058	22,7	3.601	77,3
Tipo de empleo						
Plan Jefe/as	-	-	-	-	-	-
Otro plan	-	-	-	-	-	-
Otro tipo de trabajo	4.659	100,0	1.058	22,7	3.601	77,3

Fuente: Elaborado por la Dirección Provincial de Estadística y Censos de la Provincia del Neuquén, en base a datos de la Encuesta Permanente de Hogares. INDEC.

**Población asalariada por cobertura jubilatoria según características específicas. Mujeres
Aglomerado Neuquén - Plottier
Tercer Trimestre de 2009**

Características específicas	Total	Asalariados				
		Con descuento jubilatorio		Sin descuento jubilatorio		
		%	%	%	%	
Plazo						
Total	35.859	100,0	25.772	71,9	10.087	28,1
Servicio doméstico	8.071	100,0	1.263	15,6	6.808	84,4
Sin tiempo de finalización	25.295	100,0	22.687	89,7	2.608	10,3
Con tiempo de finalización	2.493	100,0	1.822	73,1	671	26,9
Tipo de empleo						
Plan Jefe/as	-	-	-	-	-	-
Otro plan	147	100,0	-	-	147	100,0
Otro tipo de trabajo	2.346	100,0	1.822	77,7	524	22,3

Fuente: Elaborado por la Dirección Provincial de Estadística y Censos de la Provincia del Neuquén, en base a datos de la Encuesta Permanente de Hogares. INDEC.

SEGURIDAD SOCIAL

Afiliados al Instituto de Seguridad Social del Neuquén Años 2008/2009

El Instituto de Seguridad Social del Neuquén (ISSN) es la Obra Social y la caja de previsión de la Provincia del Neuquén. Los beneficiarios de la misma son de dos tipos: afiliados directos obligatorios y afiliados adherentes. Los afiliados directos obligatorios son quienes se desempeñan en funciones o cargos públicos y quienes lo hacen en cargos electivos (afiliados activos); y los jubilados, pensionados y retirados de la administración pública provincial y de los municipios y comisiones de fomento de la Provincia del Neuquén adheridos al ISSN (afiliados pasivos). Pueden ser adherentes aquellas personas que trabajan en relación de dependencia en la actividad privada o ejercen alguna actividad independiente, de forma directa o a través de una entidad, que residen de forma permanente en el ámbito provincial.

Según datos del Departamento de Estadística del Instituto de Seguridad Social del Neuquén, en el período comprendido entre los años 2008 y 2009 el número de afiliados se incrementó en el total de la provincia en 1.403 personas. Por su parte, la cantidad de beneficiarios provisionales¹ aumentó, también a nivel provincial, en 1.049 personas.

De los 36 ejidos municipales de la provincia, en 17 (47,2%) de los mismos se incrementó la cantidad de afiliados al Instituto de Seguridad Social del Neuquén entre los años 2008 y 2009. El municipio de Neuquén (primero en importancia en cantidad de afiliados), experimentó un incremento de la cantidad de afiliados de 1.773 entre los últimos dos años analizados y de 483 beneficiarios previsionales también para el mismo período.

Por el contrario, en el 46,2% de los municipios de Primera Categoría² disminuyó la cantidad de afiliados: Centenario, Cutral Co, San Martín de los Andes, San Patricio del Chañar, Senillosa y Zapala. Esto sucedió también en el 60,0% de los municipios de Segunda Categoría³: Aluminé, Añelo, Buta Ranquil, Las Lajas, Mariano Moreno y Picún Leufú; mientras que de los municipios de Tercera Categoría⁴ disminuyó la cantidad de afiliados en el 53,8% de los mismos: Bajada del Agrio, Barrancas, Caviahue-Copahue, Huinganco, Las Coloradas, Las Ovejas y Villa el Chocón.

¹ Comprende jubilados y pensionados.

² 5.000 habitantes y más.

³ Más de 1.500 y menos de 5.000 habitantes.

⁴ Menos de 1.500 y más de 500 habitantes.

**Afiliados y beneficiarios previsionales del Instituto de Seguridad Social del Neuquén según municipio y categoría del mismo
Provincia del Neuquén
Años 2008 y 2009**

Categoría/ Municipio	Afiliados		Beneficiarios previsionales ⁽¹⁾	
	2008	2009	2008	2009
Primera Categoría				
Centenario	9.924	9.786	597	650
Chos Malal	7.777	7.823	457	504
Cutral Co	11.044	10.342	681	745
Junín de los Andes	5.248	5.348	239	266
Neuquén	82.825	84.598	6.022	6.505
Plaza Huincul	2.823	3.425	192	217
Plottier	8.899	9.084	447	505
Rincón de los Sauces	2.548	2.604	55	65
San Martín de los Andes	8.928	8.835	482	520
San Patricio del Chañar	1.176	1.171	46	48
Senillosa	3.086	2.898	86	104
Villa La Angostura	2.876	2.961	132	149
Zapala	16.238	16.082	1.241	1.352
Segunda Categoría				
Aluminé	2.715	2.672	135	146
Andacollo	2.307	2.315	95	107
Añelo	939	926	19	20
Buta Ranquil	1.168	1.160	55	54
Las Lajas	2.330	2.294	116	120
Loncopué	3.287	3.304	188	202
Mariano Moreno	1.078	1.057	42	46
Picún Leufú	2.063	1.946	122	130
Piedra del Aguila	1.673	1.680	39	43
Vista Alegre	335	431	5	12
Tercera Categoría				
Bajada del Agrio	597	576	24	26
Barrancas	462	438	17	19
Caviahue-Copahue	713	690	23	27
El Cholar	577	585	24	27
El Huecú	952	993	45	48
Huinganco	705	671	49	49
Las Coloradas	596	581	6	8
Las Ovejas	1.203	1.165	40	44
Los Miches	-	-	-	-
Taquimilán	267	308	12	14
Tricao Malal	424	441	16	20
Villa El Chocón	856	830	18	24
Villa Pehuenia	157	179	3	3

⁽¹⁾ Comprende jubilados y pensionados.

Nota: Se consignan los beneficiarios previsionales localizados en las delegaciones del I.S.S.N. de cada Municipio.

Fuente: Elaborado por la Dirección Provincial de Estadística y Censos de la Provincia del Neuquén, en base a datos del Instituto de Seguridad Social del Neuquén. Departamento de Estadística.

PUBLICACIONES

En los meses de Enero y Febrero de 2010, se han recibido en el Centro de Servicios Estadísticos de esta Dirección, para consulta de los interesados, las publicaciones que se detallan a continuación

- ❖ **Anuario Estadístico de la República Argentina** – Año 2008 – INDEC.
- ❖ **Anuario Estadístico** – Año 2008 – Dirección General de Estadística y Censos. Gobierno de la Ciudad Autónoma de Buenos Aires.
- ❖ **Boletín Informativo** – Indices de Confianza al Consumidor, Ahorrista y Familias para la Argentina – Diciembre de 2009 y Enero de 2010 – Fundación Mercado.
- ❖ **Boletín Estadístico** – Año XVI - N° 130. Octubre, Noviembre y Diciembre de 2009 - Dirección Provincial de Estadística y Censos de la Provincia del Neuquén.
- ❖ **Boletín Estadístico** – Noviembre, Diciembre de 2009 y Enero de 2010 - Banco Central de la República Argentina.
- ❖ **Boletín Estadístico Mensual** – Noviembre de 2009 – Dirección General de Estadísticas y Censos de la Provincia de Tierra del Fuego.
- ❖ **Boletín Estadísticas Educativas** – Diciembre de 2009 y Febrero de 2010 – Consejo Provincial de Educación. Dirección General de Planeamiento Educativo.
- ❖ **Comunicado de prensa** – Comportamiento y evolución de los precios al consumidor – Enero de 2010 – Dirección General de Estadísticas y Censos de la Provincia de Tierra del Fuego.
- ❖ **Comunicado de prensa** – Comportamiento de la Canasta Básica Alimentaria y Canasta Básica Total – Enero de 2010 – Dirección General de Estadísticas y Censos de la Provincia de Tierra del Fuego.
- ❖ **Encuesta Provincial de Hogares. Período Noviembre 2002 / Octubre de 2008** – Dirección Provincial de Estadística y Censos de la Provincia del Neuquén.
- ❖ **El Constructor. Anuario 2009** – El Constructor.
- ❖ **EPI – Estadísticas de Productos Industriales** – Diciembre de 2009 – INDEC.
- ❖ **Información Municipal Básica** – Año 2008 – Dirección Provincial de Estadística y Censos de la Provincia del Neuquén.
- † **INDEC Informa** – Diciembre de 2009 y Enero de 2010 – INDEC.
- ❖ **Población de Buenos Aires.** Revista semestral de datos y estudios sociodemográficos urbanos. Octubre de 2009 – Dirección General de Estadística y Censos. Gobierno de la Ciudad Autónoma de Buenos Aires.
- ❖ **Población.** Diciembre de 2009 – Dirección Nacional de Población. Secretaría del Interior. Ministerio del Interior.
- ❖ **Ponderación de la muestra y tratamiento de valores faltantes en las variables de ingreso en la Encuesta Permanente de Hogares.** Metodología N° 15. Dirección de Metodología Estadística. Dirección de Encuesta Permanente de Hogares – INDEC.
- ❖ **SEC Informa.** Octubre de 2009 - Dirección General de Estadística y Censos del Gobierno de la Ciudad Autónoma de Bs. As.
- ❖ **Cogeneración y Autogeneración de energía eléctrica.** Diciembre de 2009 – INDEC.
- ❖ **E.P.H.** – Indicadores socioeconómicos – Resultados del 3º trimestre de 2009 – INDEC.
- ❖ **E.P.H.** – Mercado de Trabajo, principales indicadores. Resultados del 4º trimestre de 2009 – INDEC.
- ❖ **Encuesta de comercio de Electrodomésticos y Artículos para el Hogar** – 3º trimestre de 2009 – INDEC.
- ❖ **Encuesta de Turismo Internacional** – Aeropuerto Internacional de Ezeiza – Noviembre de 2009 (datos anticipo mensual) – INDEC.
- ❖ **Encuesta de Centros de Compras** – Noviembre y Diciembre de 2009 – INDEC.
- ❖ **Encuesta de Ocupación Hotelera.** Anticipo mensual de Octubre, Noviembre y Diciembre de 2009 – INDEC.
- ❖ **Encuesta de Supermercados** – Noviembre y Diciembre de 2009 y Enero de 2010 – INDEC.
- ❖ **Estimador Mensual de la Actividad Económica** – Estimación provisoria de la actividad económica. Octubre, Noviembre y Diciembre de 2009 – INDEC.
- ❖ **Estimador Mensual Industrial (EMI)** – Noviembre y Diciembre de 2009 y Enero de 2010 – INDEC.
- ❖ **Evolución de la Distribución Funcional del Ingreso.** Remuneración del Trabajo asalariado. 3º Trimestre de 2009 – INDEC.
- ❖ **Informe de Avance del Nivel de Actividad** – Estimaciones provisionarias del PIB para el 3º trimestre 2009 – INDEC.
- ❖ **Intercambio Comercial Argentino** – Datos provisionarios año 2008 y cifras estimadas de Enero a Noviembre de 2009 y Año 2009 – INDEC.
- ❖ **Intercambio Comercial Argentino** – Datos provisionarios Año 2009 y cifras estimadas de Enero de 2010 – INDEC.
- ❖ **Indice de precios y cantidades del comercio exterior** – Año 2009 – INDEC.
- ❖ **Indice del Costo de la Construcción en el GBA** – Diciembre de 2009 y Enero de 2010 – INDEC.
- ❖ **Indice de Precios al Consumidor GBA** – Diciembre de 2009 y Enero de 2010 – INDEC.
- ❖ **Indice de salarios y coeficiente de variación salarial** – Noviembre y Diciembre de 2009 – INDEC.
- ❖ **Indicadores de Coyuntura de la Actividad de la Construcción** – Noviembre y Diciembre de 2009 y Enero de 2010 (datos provisionarios) – INDEC.
- ❖ **Indicador Sintético de Energía (ISE)** – Diciembre de 2009 – INDEC.
- ❖ **Obreros ocupados, horas trabajadas y salario por obrero en la industria manufacturera** – 4º Trimestre de 2009 – INDEC.
- ❖ **Servicios Públicos** – Noviembre y Diciembre de 2009 y Enero de 2010 – INDEC.
- ❖ **Sistema de índices de Precios Mayoristas** – Diciembre de 2009 y Enero de 2010 – INDEC.
- ❖ **Utilización de la capacidad instalada en la industria** – Noviembre y Diciembre de 2009 y Enero de 2010 – INDEC.
- ❖ **Valorización mensual de la Canasta Básica Alimentaria y de la Canasta Básica Total** – Aglomerado GBA – Diciembre de 2009 y Enero de 2010 – INDEC.

EN SOPORTE MAGNETICO

- ❖ **Anuario Estadístico de la Provincia del Neuquén** – Año 2008 - Dirección Provincial de Estadística y Censos de la Provincia del Neuquén.

INFORMES Y NOTAS DE PRENSA

- ❖ **Balance de Pagos** del 3º trimestre de 2009 – INDEC.



El Centro de Servicios Estadísticos, de la Dirección Provincial de Estadística y Censos, tiene por objetivo brindar un *servicio ágil, completo y dinámico*. Es el esfuerzo colectivo y cotidiano de quienes constituyen esta Dirección. Puesto que su fin primordial, es brindar información específica, la misma se encuentra ordenada por origen y clasificada alfabéticamente por tema.

Los datos disponibles son suministrados por Organismos Públicos y Privados, tanto de la Provincia del Neuquén como del resto de las provincias, de Naciones Unidas y de otros países.

Este Centro, especializado y abierto al público dispone de información estadística que

según la temática abordada, actual e histórica, se halla organizada en colecciones, series, tesis y estudios, publicadas en distintos soportes.

La demanda del vasto fondo documental, como así también, los recursos informáticos disponibles, a través de la diversidad de usuarios que concurren al Centro, como Instituciones públicas y privadas, empresas, investigadores, historiadores, docentes, alumnos y los propios técnicos de la Dirección, se satisface, desde una asistencia personalizada y asesoramiento técnico, así como, vía telefónica, mail y orientación en cuanto a navegar por el sitio web de nuestro Organismo.

SIGNOS CONVENCIONALES

Dato igual a cero	-
Dato no existente o no ha sido posible obtener el dato	.
Dato no disponible a la fecha de presentación de los resultados	...
Dato que no corresponde presentar debido a la naturaleza de las cosas o del cálculo	///