

# Boletín Estadístico

MINISTERIO DE HACIENDA Y OBRAS PÚBLICAS  
SUBSECRETARÍA DE INGRESOS PÚBLICOS

DIRECCIÓN PROVINCIAL DE ESTADÍSTICA Y CENSOS  
PROVINCIA DEL NEUQUÉN



Elordi 160 - 8300 Neuquén  
Tel: (0299) 4474887/8 - Telfax: (0299) 4474886  
www.neuquen.gov.ar - E-mail: estadisticas@neuquen.gov.ar

Año XVII - Nº 132  
Marzo y Abril de 2010

# 132

## Índice de Precios al Consumidor de Neuquén Capital Primer trimestre del año 2010

El primer trimestre del año comenzó con un crecimiento de precios sostenido, alcanzando un 7,5% de variación y superando al 2,7 del primer trimestre del año 2009.

Se sustenta esta variación principalmente en el crecimiento de los alimentos, entre ellos productos cárnicos, de panificación, productos lácteos, es decir, todos ellos, bienes vinculados con el sector primario y componentes de la canasta de Alimentos.

Se observa también una consolidación de la tendencia a la suba de los servicios en general, incluso del alquiler de la vivienda, el cual estuvo deprimido durante el 2009, y en el inicio del año 2010 revirtió su comportamiento.

Para el mes de Marzo, la variación del nivel general de precios fue del **3,15%**, en el caso de los **Bienes**, ascendió al 3,32%, liderada principalmente por el grupo **Alimentos**, el cual creció en conjunto un 2,25%.

Los incrementos han sido generalizados prácticamente en todos los rubros, con la única excepción de las frutas y verduras, que

disminuyeron un 1,52% y 1,19% respectivamente, reacomodándose estacionalmente según la escasez o abundancia de oferta que exista en el mercado.

Las bebidas e infusiones crecieron un 4,50%, los productos dulces un 8,73%, los lácteos un 4,06%, los productos de panificación un 3,05% y las carnes frescas que continuaron con la tendencia alcista de los últimos meses, en 2,73%.

Los precios del resto de los bienes han tenido un crecimiento muy marcado, en especial los productos de tocador y cuidado personal que subieron sus precios en 5,24%, los relacionados con la salud que lo hicieron en 7,47% y los bienes necesarios para equipar el hogar, que crecieron un 6,40%.

La **indumentaria** registró ascensos de precios debido al cambio estacional propio de los inicios del otoño, subiendo en conjunto un 2,05%.

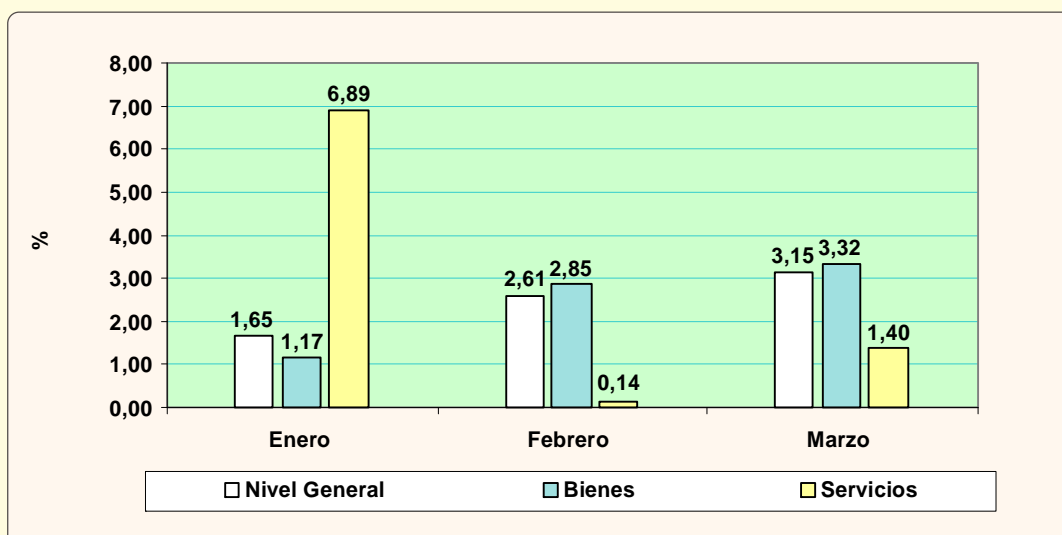
El grupo **Servicios**, durante el mes de Marzo subió un 1,40%. En este caso, la presión ascendente fue liderada por la compostura del calzado que creció un 4,17%, el lavado y engrase de autos en 3,98% y el alquiler de la vivienda que, como ya se mencionara, comenzó con pequeños aumentos desde inicios del año en curso.

## Índice de Precios al Consumidor de Neuquén capital Variación mensual Enero/Marzo de 2010 Año base 1980=100

Mes	Índice 1980=100	Variación respecto al mes anterior		
		Nivel General	Bienes	Servicios
Enero	21.748.227.798	1,65	1,17	6,89
Febrero	22.316.160.107	2,61	2,85	0,14
Marzo	23.020.101.397	3,15	3,32	1,40

Fuente: Elaborado por la Dirección Provincial de Estadística y Censos de la Provincia del Neuquén.

**Indice de Precios al Consumidor de Neuquén capital**  
**Variación mensual**  
**Enero/Marzo de 2010**  
**Año base 1980=100**



**Fuente:** Elaborado por la Dirección Provincial de Estadística y Censos de la Provincia del Neuquén.

**Variación mensual del Índice de Precios al Consumidor**  
**según grupo de productos. Neuquén capital**  
**Marzo de 2010**

Grupo de productos	Variación Mar10/Feb10 %
<b>Nivel general</b>	<b>3,15</b>
Alimentos	2,25
Indumentaria (Ropa y Calzado), Accesorios y Servicios	2,05
Vivienda (Alquiler y Servicios)	5,31
Equipamiento y Mantenimiento del hogar	6,40
Atención médica y Gastos para la salud	7,47
Transporte y Servicios para el mismo	2,36
Esparcimiento	3,88
Artículos de tocador y cuidado personal	5,24
Otros	1,75

**Fuente:** Elaborado por la Dirección Provincial de Estadística y Censos de la Provincia del Neuquén.

## MERCADO LABORAL

### Indice de Demanda Laboral Primer Trimestre de 2010

La demanda laboral del primer trimestre de 2010, registra un descenso trimestral del 43,0 % respecto a igual trimestre del año anterior.

Entre 2009 y 2010, se observa que durante el primer trimestre el mayor aumento se registró en las ocupaciones de Auxiliares de Producción y Servicios (111,1%). Este incremento se debe en gran parte a la solicitud de personal por parte de empresas auxiliares de servicios petroleros.

En tanto, las ocupaciones de Servicios Sociales Básicos registraron la mayor disminución, un 67,5%. Los datos indican que tanto instituciones como empresas de este grupo ocupacional, disminuyeron sus pedidos de trabajadores en este primer trimestre de 2010. Este grupo comprende algunas ocupaciones como: atención de la salud y el cuidado sanitario ecológico del medio ambiente, la transmisión institucionalizada de conocimientos y habilidades, la investigación científica y la producción de nuevos conocimientos, la asesoría científico técnica, de prevención, vigilancia y seguridad civil y militar entre otras.

### Indice de demanda laboral trimestral y variación porcentual trimestral según grupo ocupacional Aglomerado Neuquén - Plottier Primer trimestre 2009/2010

Grupo ocupacional	Primer Trimestre		Variación Anual %
	2009	2010	
<b>Total</b>	543,4	309,8	-43,0
De dirección	370,4	400,0	8,0
De gestión administ., jurídico-legal y planificación	217,9	129,2	-40,7
De gestión presupuestaria, contable y financ.	194,9	253,0	29,8
De comercialización, transporte y almacenaje	320,8	160,7	-49,9
De servicios sociales básicos	2.685,2	873,8	-67,5
De servicios varios	775,7	589,0	-24,1
De producción agropecuaria	681,1	508,1	-25,4
De producc. extractiva, energ. y construcción	330,4	271,9	-17,7
De producción industrial	524,3	333,3	-36,4
Ocupaciones auxiliares de producción y servicios	166,2	350,8	111,1

**Fuente:** Elaborado por la Dirección Provincial de Estadística y Censos de la Provincia del Neuquén en base a avisos sobre solicitudes de empleo publicados en los diarios de la zona.

**Variación porcentual del índice de demanda laboral trimestral según grupo ocupacional  
Aglomerado Neuquén - Plottier  
Primer trimestre 2009/2010**



**Fuente:** Elaborado por la Dirección Provincial de Estadística y Censos de la Provincia del Neuquén en base a avisos sobre solicitudes de empleo publicados en los diarios de la zona.

**Índice de Demanda Laboral  
Marzo 2010**

La demanda laboral del mes de Marzo de 2010, registra un incremento mensual del 2,8 % respecto al mes de Febrero, y una disminución anual del 27,4% con relación a Marzo del año anterior.

Entre Febrero de 2010 y Marzo de 2010, se observa que el mayor aumento se registró en las ocupaciones de Servicios Sociales Básicos (102,1%). Este incremento se debe en gran parte a solicitud de vigiladores por parte de una empresa privada para un evento deportivo. Luego, otro grupo ocupacional que aumentó fue el de Producción Industrial (40,3%).

En tanto, las ocupaciones de Producción Extractiva, Energía y Construcción, como así también las Auxiliares de Producción y Servicios, fueron las que registraron la mayor disminución; 64,6% y 33,3% respectivamente. Los datos indican que las empresas de estos grupos ocupacionales disminuyeron su pedido de trabajadores en el último mes.

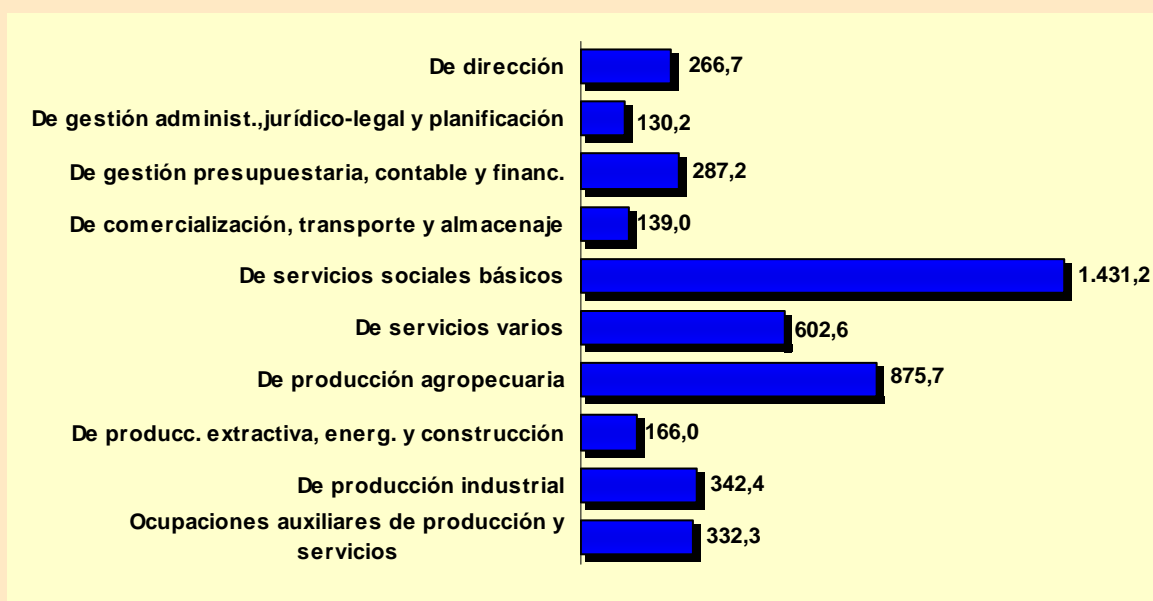
Asimismo, comparando el comportamiento de este indicador con el año anterior, se observa que las ocupaciones Auxiliares de Producción y Servicios; de Gestión Presupuestaria, Contable - Financiera, fueron las únicas que registraron un aumento del (350,0%) y (100,0%) respectivamente, mientras que el resto de las ocupaciones presentaron un descenso, principalmente las de Comercialización, Transporte y Almacenaje de un 57,5%.

**Índice de demanda laboral y variación porcentual mensual y anual según grupo ocupacional  
Aglomerado Neuquén - Plottier  
Marzo de 2010**

Grupo ocupacional	Marzo	Variación Mensual	Variación Anual
<b>Total</b>	334,9	2,8	-27,4
			%
De dirección	266,7	-71,4	///
De gestión administ., jurídico-legal y planificación	130,2	-14,8	-41,0
De gestión presupuestaria, contable y financ.	287,2	19,1	100,0
De comercialización, transporte y almacenaje	139,0	-25,2	-57,5
De servicios sociales básicos	1.431,2	102,1	-16,9
De servicios varios	602,6	-4,8	-17,2
De producción agropecuaria	875,7	///	12,5
De producc. extractiva, energ. y construcción	166,0	-64,6	-47,0
De producción industrial	342,4	40,3	-11,4
Ocupaciones auxiliares de producción y servicios	332,3	-33,3	350,0

**Fuente:** Elaborado por la Dirección Provincial de Estadística y Censos de la Provincia del Neuquén en base a avisos sobre solicitudes de empleo publicados en los diarios de la zona.

**Índice de demanda laboral según grupo ocupacional  
Aglomerado Neuquén - Plottier  
Marzo de 2010**



**Fuente:** Elaborado por la Dirección Provincial de Estadística y Censos de la Provincia del Neuquén en base a avisos sobre solicitudes de empleo publicados en los diarios de la zona.

**Línea de Pobreza e Indigencia en el Aglomerado Neuquén - Plottier**  
**Primer Semestre 2003 / Segundo Semestre 2009**

La estimación de la incidencia de Indigencia y Pobreza se realiza a partir de la información obtenida en la Encuesta Permanente de Hogares. Dicha encuesta es un programa nacional que tiene por objetivo relevar características sociodemográficas y socioeconómicas de la población.

Tanto la Línea de Indigencia como la Línea de Pobreza son indicadores que surgen de comparar los totales de ingresos declarados por los miembros del hogar, con los ingresos estimados necesarios para satisfacer las necesidades de las personas que constituyen ese hogar. Esto significa que los hogares cuyos ingresos son inferiores a las correspondientes líneas pueden ser caracterizados como pobres o como indigentes.

La Línea de Indigencia se establece a partir del valor monetario de la Canasta Básica Alimentaria comprendida por productos que aportan un umbral mínimo de necesidades energéticas y proteicas de cada miembro del hogar entrevistado.

La Línea de Pobreza representa el valor monetario de una Canasta Básica Total compuesta por bienes y servicios obtenida a través de una ampliación de la Canasta Básica Alimentaria.

En el siguiente cuadro se presenta la serie semestral 2003/2009 de estos indicadores correspondientes al Aglomerado Neuquén – Plottier.

En términos generales puede observarse que el porcentaje de hogares pobres e indigentes, reflejan la continuidad de una pendiente descendente, que se inicia en el 1º semestre de 2003. En ese momento el 17,4% de los hogares se encontraban por debajo de la Línea de Indigencia y el 39,2% bajo la Línea de Pobreza mientras que en el 2º semestre de 2009 se visualiza una disminución de alrededor del 80,0 % en ambos casos.

En relación a las personas, las variaciones porcentuales son similares a la de los hogares, es decir cercanas al 80,0 %. En el inicio de la serie el 22,4% de las personas eran indigentes y el 45,5% pobres, los últimos datos indican que el 3,5% de las personas son indigentes y el 8,1% pobres.

Si se comparan los porcentajes del 2º semestre de 2008 y los del 2º semestre de 2009 se observa que el porcentaje de indigentes se mantuvo relativamente estable. En cambio los indicadores que hacen referencia a la Línea de Pobreza disminuyeron 2,5 puntos en los hogares y 4,6 puntos en las personas.

Al observar los datos de la serie puede verse que la incidencia de la pobreza es mayor para las personas que para los hogares, lo que indica, que en promedio los hogares pobres tienen más miembros que los no pobres.

**Línea de Indigencia y Pobreza por hogares y personas según semestre**  
**Aglomerado Neuquén - Plottier**  
**Primer semestre de 2003 / Segundo semestre de 2009**

Indicador	Año 2003 semestre		Año 2004 semestre		Año 2005 semestre		Año 2006 semestre		Año 2007 sem. 4º trim. 2007/2008 <sup>(1)</sup>		Año 2008 semestre		Año 2009 semestre	
	1º	2º	1º	2º	1º	2º	1º	2º	1º	1º trim. 2008 <sup>(1)</sup>	1º	2º	1º	2º
%														
<b>Línea de Indigencia</b>														
Hogares	17,4	15,8	12,6 <sup>(2)</sup>	9,1 <sup>(2)</sup>	14,1 <sup>(2)</sup>	8,7 <sup>(2)</sup>	8,7 <sup>(2)</sup>	7,5 <sup>(3)</sup>	6,5	3,5	2,5	3,0	4,1	3,0
Personas	22,4	19,7	16,0 <sup>(2)</sup>	12,3 <sup>(2)</sup>	18,0 <sup>(2)</sup>	10,2 <sup>(2)</sup>	11,8 <sup>(2)</sup>	7,9 <sup>(3)</sup>	8,8	4,9	3,0	4,1	4,2	3,5
<b>Línea de Pobreza</b>														
Hogares	39,2	35,8	31,4	25,7 <sup>(2)</sup>	30,0 <sup>(2)</sup>	25,8 <sup>(2)</sup>	22,4 <sup>(2)</sup>	17,0 <sup>(3)</sup>	16,3	10,2	8,2	9,1	9,8	6,6
Personas	45,5	44,9	38,1	33,4 <sup>(2)</sup>	39,1 <sup>(2)</sup>	32,7 <sup>(2)</sup>	30,2 <sup>(2)</sup>	20,5 <sup>(3)</sup>	20,7	15,0	11,2	12,7	13,9	8,1

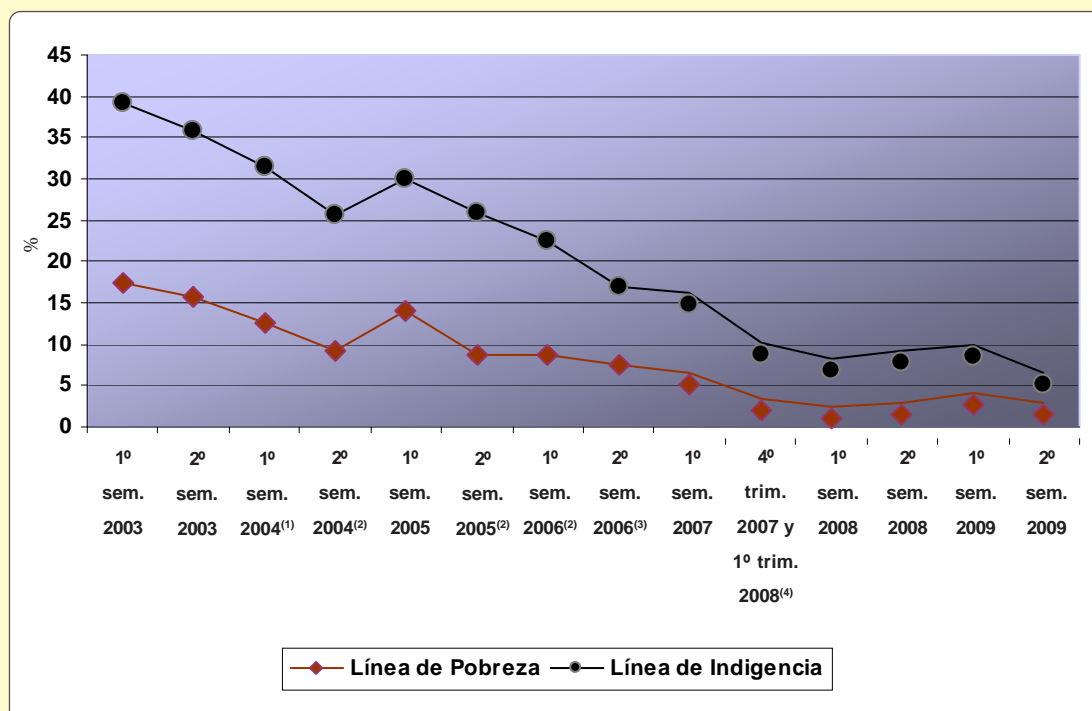
<sup>(1)</sup> Durante el tercer trimestre del 2007 no se relevaron algunos aglomerados, por lo cual no resulta posible realizar las estimaciones correspondientes al segundo semestre de 2007. En virtud de ello se presenta una estimación semestral con los datos correspondientes a los trimestres mencionados.

<sup>(2)</sup> Estimaciones sujetas a coeficientes de variación superiores al 10%.

<sup>(3)</sup> Debido a causas de orden administrativo, en el aglomerado Neuquen-Plottier no se relevó el 13% de la muestra del 3º trimestre y el 27% de la muestra del 4º trimestre. Además, no se completaron distintas etapas del relevamiento durante el semestre. Esto alteró la representatividad por estrato y en consecuencia se advierte sobre la comparabilidad del dato.

**Fuente:** Elaborado por la Dirección Provincial de Estadística y Censos de la Provincia del Neuquén, en base a la Información de Prensa de INDEC.

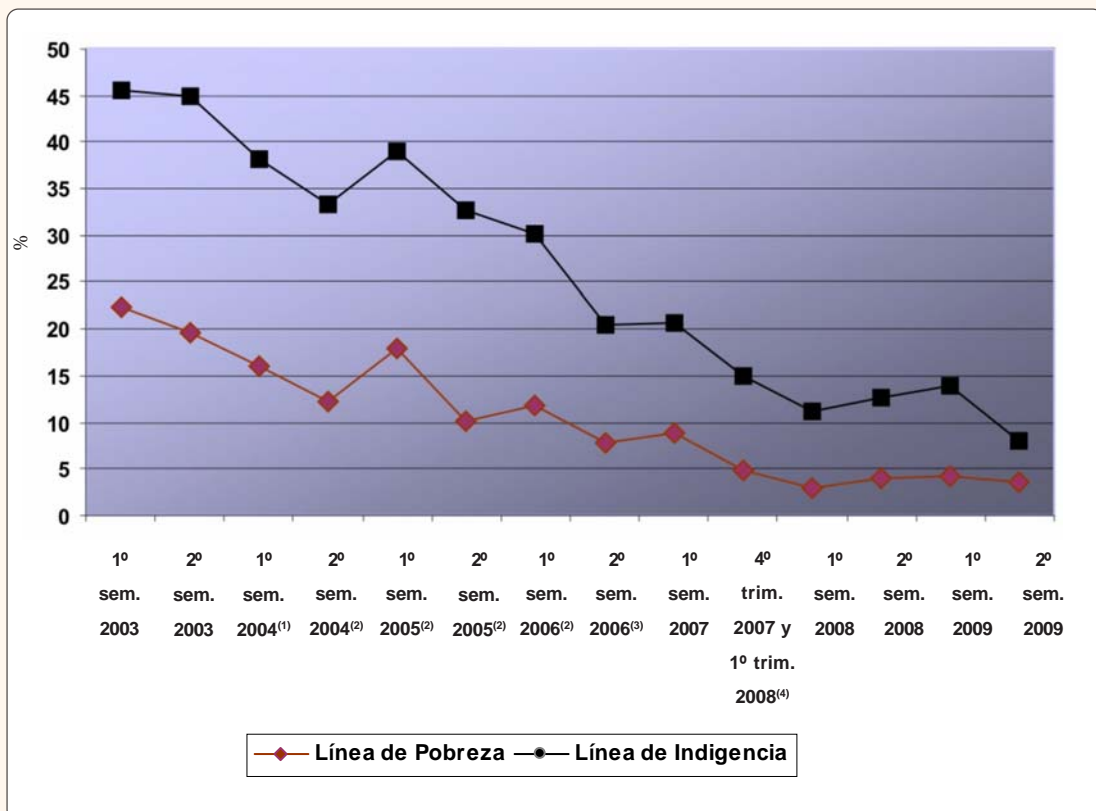
**Línea de Indigencia y Pobreza por hogares según semestre  
Aglomerado Neuquén - Plottier  
Primer semestre de 2003 / Segundo semestre de 2009**



- <sup>(1)</sup> Estimaciones sujetas a coeficientes de variación superior al 10%, para los hogares comprendidos dentro de la Línea de Indigencia.
- <sup>(2)</sup> Estimaciones sujetas a coeficientes de variación superior al 10%.
- <sup>(3)</sup> Debido a causas de orden administrativo, en el aglomerado Neuquén-Plottier no se relevó el 13% de la muestra del 3º trimestre y el 27% de la muestra del 4º trimestre. Además, no se completaron distintas etapas del relevamiento durante el semestre. Esto alteró la representatividad por estrato y en consecuencia se advierte sobre la comparabilidad del dato.
- <sup>(4)</sup> Durante el tercer trimestre del 2007 no se relevaron algunos aglomerados, por lo cual no resulta posible realizar las estimaciones correspondientes al segundo semestre de 2007. En virtud de ello se presenta una estimación semestral con los datos correspondientes a los trimestres mencionados.

**Fuente:** Elaborado por la Dirección Provincial de Estadística y Censos de la Provincia del Neuquén, en base a la Información de Prensa de INDEC.

**Línea de Indigencia y Pobreza por personas según semestre**  
**Aglomerado Neuquén - Plottier**  
**Primer semestre de 2003 / Segundo semestre de 2009**



- (1) Estimaciones sujetas a coeficientes de variación superior al 10%, para las personas comprendidos dentro de la Línea de Indigencia.
  - (2) Estimaciones sujetas a coeficientes de variación superior al 10%.
  - (3) Debido a causas de orden administrativo, en el aglomerado Neuquén-Plottier no se relevó el 13% de la muestra del 3º trimestre y el 27% de la muestra del 4º trimestre. Además, no se completaron distintas etapas del relevamiento durante el semestre. Esto alteró la representatividad por estrato y en consecuencia se advierte sobre la comparabilidad del dato.
  - (4) Durante el tercer trimestre del 2007 no se relevaron algunos aglomerados, por lo cual no resulta posible realizar las estimaciones correspondientes al segundo semestre de 2007. En virtud de ello se presenta una estimación semestral con los datos correspondientes a los trimestres mencionados.
- Fuente:** Elaborado por la Dirección Provincial de Estadística y Censos de la Provincia del Neuquén, en base a la Información de Prensa de INDEC.

## ASISTENCIA SOCIAL

### Beneficiarios del Programa Jefes de Hogar Primer Semestre 2008 / Primer Semestre 2009

El Programa Jefes de Hogar fue creado por Decreto en el año 2002 y está destinado a jefes o jefas de hogar con hijos de hasta 18 años de edad o discapacitados de cualquier edad o a hogares donde la jefa de hogar o la cónyuge, concubina o cohabitante del jefe de hogar se hallare en estado de gravidez, todos ellos desocupados y que residan en forma permanente en el país. Todo beneficiario titular recibe una suma mensual de \$150 en forma directa o individual.

Según datos del Ministerio de Trabajo, Empleo y Seguridad Social de la Nación, a nivel país y de forma diferenciada según cada una de las regiones, alrededor de 10.000 beneficiarios habrían salido del Programa entre los años 2008 y 2009 para incorporarse a empleos registrados. Según la misma fuente, a nivel regional se observa que en la Región Sur el mercado de trabajo habría absorbido a la mayor cantidad de beneficiarios del Programa del lugar.

En la Provincia del Neuquén disminuyó la cantidad de beneficiarios del Programa entre el primer semestre de 2008 y el primer semestre de 2009. El decrecimiento más importante se produjo en el Municipio de Piedra del Águila: -98,1 %, lo que representa en el total del semestre 317 y alrededor de 50 beneficiarios menos en cada uno de los meses.

Por otra parte, la menor variación se presentó en el Municipio de El Huecú: - 10,1 %.

Por su parte, en el Municipio de Neuquén, la cantidad de beneficiarios entre ambos semestres disminuyó en 4.244, dato que representa una variación del -43,5 %.

Comparando las variaciones intermunicipales según la categoría a la que pertenecen, de los Municipios de Primera, San Patricio del Chañar y Villa La Angostura presentan la mayor y la menor variación porcentual en la cantidad de beneficiarios: -61,8 % y -23,1 % respectivamente.

Entre los Municipios de Segunda Categoría, Piedra del Águila experimentó la disminución más importante, como fuera anteriormente mencionado, mientras que, la menor se presenta en Picún Leufú (-44,2 %).

Barrancas es el Municipio de Tercera Categoría que evidencia la baja más considerable en la cantidad de beneficiarios: -90,1 % (145 receptores del beneficio menos que en los primeros 6 meses del 2008). Dentro de este grupo, y en relación al resto de los Municipios, como fue también mencionado más arriba, El Huecú evidencia la menor variación entre uno y otro semestre considerados: 31 beneficiarios menos.

**Beneficiarios del Programa Jefes de Hogar por mes según municipio y categoría del mismo**  
**Provincia del Neuquén**  
**Primer Semestre 2008/Primer Semestre 2009**

Categoría/Municipio	Primer semestre de 2008							Primer semestre de 2009						
	Total	Ene	Feb	Mar	Abr	May	Jun	Total	Ene	Feb	Mar	Abr	May	Jun
<b>Primera Categoría</b>														
Centenario	2.793	498	493	462	458	449	433	1.290	242	231	211	205	203	198
Chos Malal	895	181	170	143	141	133	127	461	85	81	74	74	76	71
Cutral Co	2.913	526	504	487	476	467	453	2.097	375	360	356	344	335	327
Junín de los Andes	2.122	363	360	355	351	353	340	846	170	151	142	133	131	119
Neuquén	9.755	2.048	1.846	1.739	1.292	1.279	1.551	5.511	1.021	994	938	897	849	812
Plaza Huincul	950	168	162	158	154	156	152	707	125	120	119	113	115	115
Plottier	1.863	343	318	312	307	299	284	802	141	136	137	132	131	125
Rincón de los Sauces	477	81	81	80	78	79	78	209	39	38	33	33	33	33
San Martín de los Andes	292	70	63	57	46	46	10	127	25	33	21	17	16	15
San Patricio del Chañar	427	72	72	70	70	72	71	163	65	24	20	18	17	19
Senillosa	956	167	161	159	157	157	155	456	88	85	85	69	67	62
Villa La Angostura	347	62	60	55	56	56	58	267	50	48	46	43	40	40
Zapala	2.833	502	488	477	465	458	443	1.722	313	300	289	279	274	267
<b>Segunda Categoría</b>														
Aluminé	1.169	200	200	193	194	193	189	509	97	90	82	81	81	78
Andacollo	278	49	47	45	45	46	46	145	33	23	23	23	22	21
Añelo	276	45	48	48	46	45	44	136	41	25	22	17	17	14
Buta Ranquil	63	10	11	11	11	10	10	18	3	3	3	3	3	3
Las Lajas	999	168	167	166	166	166	166	386	83	75	61	57	53	57
Loncopué	847	149	140	138	137	142	141	342	89	69	56	48	44	36
Mariano Moreno	492	95	92	92	90	67	56	264	46	46	44	43	43	42
Picún Leufú	328	56	55	55	56	54	52	183	33	32	31	31	28	28
Piedra del Aguila	323	55	55	56	54	52	51	6	1	1	1	1	1	1
Vista Alegre	427	75	75	73	68	69	67	156	30	29	25	24	22	26
<b>Tercera Categoría</b>														
Bajada del Agrío	418	77	77	77	63	62	62	94	31	14	13	13	12	11
Barrancas	161	27	27	27	27	27	26	16	4	3	3	2	2	2
Caviahue-Copahue	.	.	.	.	.	.	.	.	.	.	.	.	.	.
El Cholar	121	21	20	20	20	20	20	72	13	13	13	11	11	11
El Huecú	307	51	52	50	52	52	50	276	48	48	45	45	45	45
Huinganco	82	17	14	15	12	13	11	.	.	.	.	.	.	.
Las Coloradas	353	74	73	71	71	33	31	38	7	7	6	6	6	6
Las Ovejas	52	11	9	9	9	8	6	22	4	4	4	3	4	3
Los Miches	60	10	10	10	10	10	10	11	6	1	1	1	1	1
Taquimilán	129	22	22	22	21	21	21	96	16	16	16	16	16	16
Tricao Malal	324	54	54	54	54	54	54	261	53	46	46	42	43	31
Villa El Chocón	80	14	14	13	13	13	13	51	11	10	9	9	6	6
Villa Pehuenia	78	13	13	13	13	13	13	12	2	2	2	2	2	2

**Fuente:**Elaborado por la Dirección Provincial de Estadística y Censos de la Provincia del Neuquén, en base a datos del Ministerio de Trabajo, Empleo y Seguridad Social. Gerencia de Empleo y Capacitación Laboral de Neuquén .

## ENERGÍA ELÉCTRICA

### Demanda de energía eléctrica

La Compañía Administradora del Mercado Mayorista Eléctrico (CAMMESA), sociedad integrada por las cámaras de los diversos agentes del mismo, publica mensualmente diversos indicadores relativos al funcionamiento de la energía que circula por el Sistema Interconectado Nacional.

De la energía eléctrica consumida en la Provincia del Neuquén, se demanda al Sistema Interconectado la mayor parte; quedan excluidas de éste lo generado por autoprodutores para consumo propio, y las pequeñas centrales con que cuenta el Ente Provincial de Energía para abastecer las localidades que no se encuentran conectadas. Los autoprodutores en la Provincia

corresponden principalmente a la generación utilizada en la extracción petrolera que se produce en el propio yacimiento; en el período 2003/2006 su volumen aproximado era del 50,0% de la energía distribuida a través del mercado mayorista. Respecto de ésta variable, que es registrada por la Secretaría de Energía de la Nación, no se cuenta con datos actualizados.

La energía demandada al Mercado Mayorista en la Provincia durante el año 2009 alcanzó los 2.298 Gwh, un incremento del **4,8%** con relación al mismo período del año anterior. Este incremento refuerza la tendencia del año anterior, que registró una variación positiva del **3,1%**.

#### Energía eléctrica demandada por período según categoría de usuario Provincia del Neuquén Años 2008/2009

Categoría de usuario	Energía demandada		Variación	Composición de la demanda 2008	Variación ponderada
	2008	2009			
	GWh				%
<b>Total general</b>	<b>2.193,1</b>	<b>2.298,3</b>	<b>4,8</b>	<b>100,0</b>	<b>100,0</b>
Distribuidor	1.297,3	1.307,3	0,8	59,2	9,5
Industrial	403,3	405,6	0,6	18,4	2,2
Petrolero	479,9	536,1	11,7	21,9	53,4
Otros	12,5	49,3	293,2	0,6	35,0

**Fuente:** Elaborado por la Dirección Provincial de Estadística y Censos de la Provincia del Neuquén, en base a datos de la Compañía Administradora del Mercado Mayorista Eléctrico S.A. (CAMMESA).

Analizando la composición de la demanda, se encuentra que en el año 2008 el **59,2%** pertenece a **los distribuidores CALF y EPEN**, que proveen directamente o a través de otras cooperativas a los hogares, a los pequeños comercios e industrias y a algunos grandes usuarios. La demanda de los mismos durante el 2009 registró un aumento del **0,8%**, explicando así el **9,5%** del aumento total de la energía demandada.

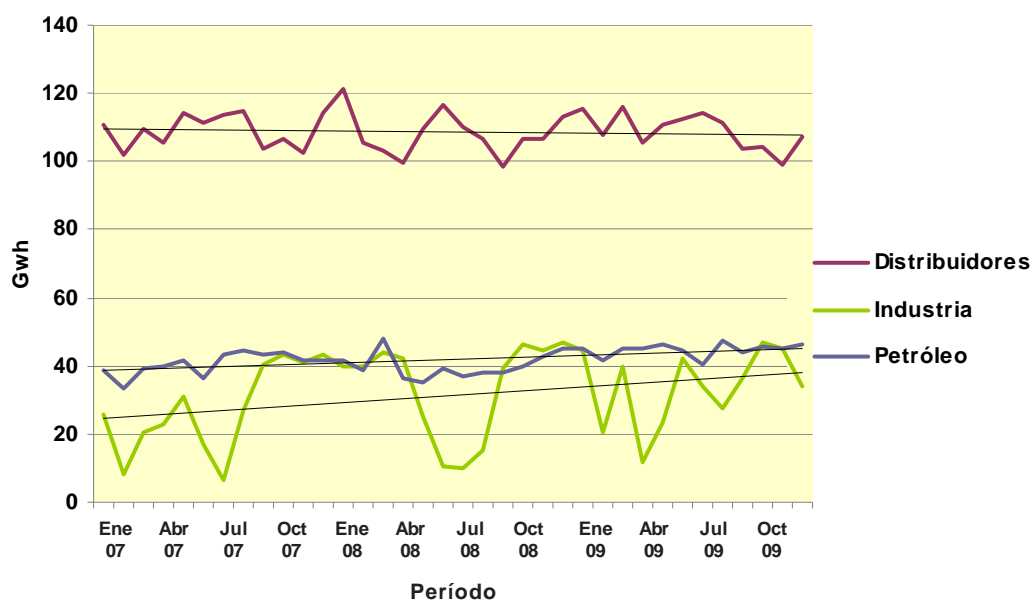
La **categoría industrial** que corresponde principalmente a la demanda de la Planta Industrial de Agua Pesada provocó un aumento del 2,2% en el total.

El **sector petrolero** representaba el 21,9% y con las compras del período originó el

53,4% del aumento total. Dado que no se dispone de la información relativa a la cantidad generada por los mismos en el propio yacimiento, no se puede deducir si esto corresponde a un incremento de demanda o un cambio de forma de aprovisionamiento.

Por último, **Otros sectores**, que corresponden principalmente a los autogeneradores de energía, es decir centrales que tanto producen para consumo de la empresa como compran o venden en el mercado, aún cuando representaron sólo el 0,6% de la demanda en el año 2008, tuvieron un incremento tal en sus compras que explicaron el 35,0% de la variación total.

**Energía eléctrica demandada por período según categoría de usuario**  
**Provincia del Neuquén**  
**Años 2007/2009**



**Fuente:** Elaborado por la Dirección Provincial de Estadística y Censos de la Provincia del Neuquén, en base a datos de la Compañía Administradora del Mercado Mayorista Eléctrico S.A. (CAMMESA).

Analizando los períodos comprendidos entre 2007 y 2009, se observa que las variaciones registradas se encuentran dentro de los **valores habituales**, registrando una tendencia ascendente por parte de la actividad petrolera y la industria representada por la Planta de Agua Pesada. Por el contrario, los distribuidores registran una tendencia descendente que refleja el resto de los sectores de la economía y el consumo de los hogares.

Al realizar la comparación entre los diversos períodos, debe tenerse en cuenta que el **consumo de energía** por parte de la actividad productiva se encontró sujeta en los años 2007/2008 a las **restricciones** establecidas por la Secretaría de Energía.

## COMERCIO

### Supermercados

La **Encuesta de Supermercados**, coordinada desde el Instituto Nacional de Estadística y Censos (INDEC) releva información del sector supermecadista a nivel jurisdiccional, que permite evaluar la evolución de las ventas a valores corrientes, la cantidad de operaciones realizadas por los consumidores y los metros cuadrados asignados a la venta, entre los indicadores más importantes.

En el cuadro se presentan las estadísticas del sector correspondientes a la Provincia del Neuquén para el período 2007 al 2009.

El **ingreso en concepto de ventas**, da cuenta de aumentos anuales sucesivos del 41,6% y de 15,9% en los años 2008 y 2009 respectivamente. Las mismas incluyen la venta minorista de Alimentos y bebidas en su mayor parte, aunque también abastecen de productos relacionados con la limpieza y mantenimiento del hogar, algunos bienes vinculados con la indumentaria del grupo familiar e incluso productos electrónicos.

A lo largo del año 2009 el indicador se caracterizó por una desaceleración en el crecimiento de la demanda que se hizo visible en el primer semestre del 2009 y no pudo atenuarse en el segundo semestre del mismo año. También muestra que a valores corrientes el incremento de los precios también se vio disminuido, consecuentemente con las restricciones de la demanda mencionadas en el párrafo anterior.

En cuanto a la **superficie asignada a ventas**, se observó un crecimiento similar entre ambos años, superando levemente el 15,0% para cada interperíodo. En este sentido, las bocas de expendio crecieron un 13,8% y 6,3% entre cada año, observándose aperturas de sucursales en barrios más alejados del radio céntrico, particularmente en la capital provincial.

En relación a la **cantidad de operaciones**, es decir, la cantidad de tickets emitidos por las máquinas registradoras, crecieron más del 20,0% entre los años 2008/2007 y 2009/2008, llegando a montos de operaciones medias de 77,1 pesos para el último año.

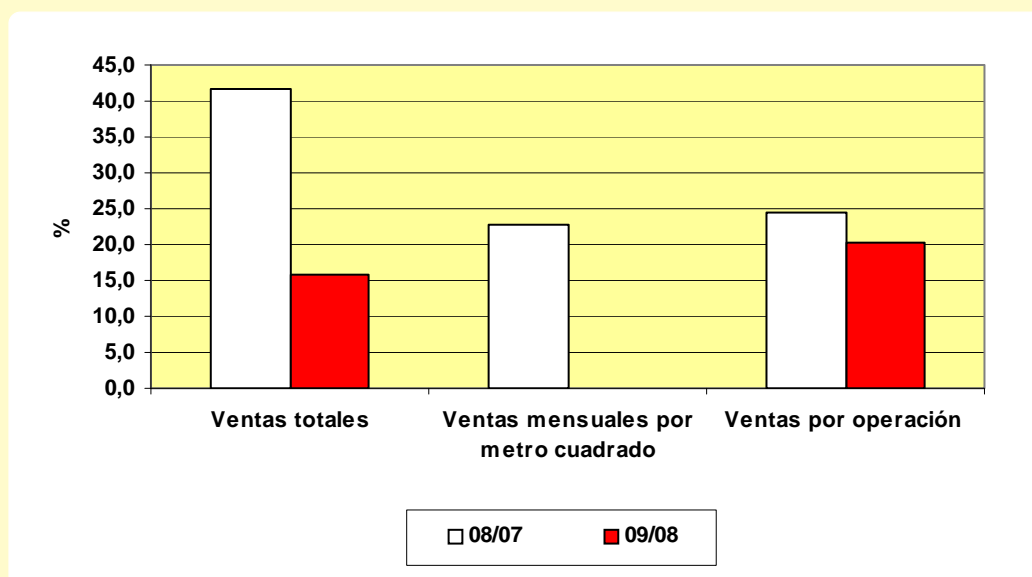
**Ventas totales en supermercados, bocas de expendio, superficie del área de ventas, ventas mensuales, operaciones y ventas por operación por semestre**  
**Provincia del Neuquén**  
**Años 2007/2009**

Concepto	u. de m.	Años			Variación porcentual	
		2007	2008	2009	08/07	09/08
Ventas totales	miles de pesos	1.000.243	1.416.558	1.641.766	41,6	15,9
Superficie del área de ventas	m2	55.674	64.229	74.419	15,4	15,9
Ventas mensuales por metro cuadrado	\$/m2	1.497,2	1.837,9	1.838,4	22,8	-
Operaciones	cantidad	19.400.066	22.091.825	21.305.358	13,9	-3,6
Ventas por operación	pesos	51,6	64,1	77,1	24,4	20,2
Bocas de expendio	cantidad	37	42	45	13,8	6,3

**Nota:** Estos datos surgen de la Encuesta que realiza mensualmente el INDEC. La información corresponde a las cadenas grandes y medianas de supermercados. Resultados provisionales.

**Fuente:** Elaborado por la Dirección Provincial de Estadística y Censos de la Provincia del Neuquén, en base a datos de la Encuesta de Supermercados. INDEC.

**Evolución de Indicadores del sector supermercadista por semestre**  
**Provincia del Neuquén**  
**Años 2007/2009**



**Nota:** Estos datos surgen de la Encuesta que realiza mensualmente el INDEC. La información corresponde a las cadenas grandes y medianas de supermercados. Resultados provisionales.

**Fuente:** Elaborado por la Dirección Provincial de Estadística y Censos de la Provincia del Neuquén, en base a datos de la Encuesta de Supermercados. INDEC.

## PUBLICACIONES

*En los meses de Marzo y Abril de 2010, se han recibido en el Centro de Servicios Estadísticos de esta Dirección, para consulta de los interesados, las publicaciones que se detallan a continuación*

- ❖ **Anuario Estadísticas Universitarias.** Años 2006, 2007 y 2008 – Secretaría de Políticas Universitarias.
  - ❖ **Anuario Estadística de Hechos Delictivos** – Año 2009 - Jefatura de Policía de la Provincia del Neuquén.
  - ❖ **Boletín Informativo** – Indices de Confianza al Consumidor, Ahorrista y Familias para la Argentina – Marzo de 2010. Principales resultados – Fundación Mercado.
  - ❖ **Boletín Estadístico** – Año XVII - N° 131. Enero y Febrero de 2010 - Dirección Provincial de Estadística y Censos de la Provincia del Neuquén.
  - ❖ **Boletín Estadístico** – Febrero y Marzo de 2010 - Banco Central de la República Argentina.
  - ❖ **Boletín** – Información Estadística del Sistema Educativo. Educación Común Nivel Primario. N° 4 – Marzo de 2010 – Consejo Provincial de Educación. Dirección General de Planeamiento Educativo.
  - ❖ **Boletín de la Maternidad.** Febrero de 2010 – Observatorio de la (Maternidad).
  - ❖ **Boletín de Recaudaciones** – Febrero de 2010 – Dirección Provincial de Rentas. Provincia del Neuquén.
  - ❖ **Comunicado de prensa** – Comportamiento y evolución de los precios al consumidor – Febrero de 2010 – Dirección General de Estadísticas y Censos de la Provincia de Tierra del Fuego.
  - ❖ **Comunicado de prensa** – Comportamiento de la Canasta Básica Alimentaria y Canasta Básica Total – Febrero de 2010 – Dirección General de Estadísticas y Censos de la Provincia de Tierra del Fuego.
  - ❖ **EPI – Estadísticas de Productos Industriales** – Marzo de 2010 – INDEC.
  - ❖ **Estadísticas Vitales.** Secretaría de Políticas, Regulación e Institutos. Dirección de Estadísticas e Información de Salud de Buenos Aires. Información Básica 2008.
  - ❖ **Estadística Minera Provincial** – Año 2009 – Dirección General de Minería. Departamento de Estadística.
  - ❖ **Folleto Informativo.** Coordinación Informa. Año 3. N° 3 - Dirección Provincial de Estadística y Censos de la Provincia del Neuquén.
  - ❖ **iae** – Indicadores de Actividad Económica – Fundación Bolsa de Comercio de Bahía Blanca. CREEBBA. Estudios Especiales. Bahía Blanca y Región. Enero, Marzo, Mayo, Julio, Septiembre y Noviembre de 2008 y de 2009.
  - ❖ **iae** – Indicadores de Actividad Económica – Fundación Bolsa de Comercio de Bahía Blanca. CREEBBA. Estudios Especiales. Bahía Blanca y Región. Enero y Marzo de 2010.
  - ❖ **Informe del Índice de Precios al Consumidor. Neuquén capital.** Años 2005/2009 – Dirección Provincial de Estadística y Censos de la Provincia del Neuquén.
  - ❖ **INDEC Informa** – Febrero y Marzo de 2010 – INDEC.
  - ❖ **Patentamiento y Repatentamiento de Vehículos. Provincia del Neuquén. Años 2003/2007.** Dirección Provincial de Estadística y Censos de la Provincia del Neuquén.
  - ❖ **Parajes de la Provincia del Neuquén. Año 2009.** Dirección Provincial de Estadística y Censos de la Provincia del Neuquén.
  - ❖ **Producto Bruto Geográfico. Provincia del Neuquén.** Base 2004. Años 1993/2008. Dirección Provincial de Estadística y Censos de la Provincia del Neuquén.
  - ❖ **SEC Informa.** Diciembre de 2009 - Dirección General de Estadística y Censos del Gobierno de la Ciudad Autónoma de Bs. As.
  - ❖ **Información Municipal Básica** – Año 2008 – Dirección Provincial de Estadística y Censos de la Provincia del Neuquén.
  - ❖ **Anuario Estadísticas Universitarias.** Años 2006, 2007 y 2008 – Secretaría de Políticas Universitarias.
- INFORMES Y NOTAS DE PRENSA
- ❖ **Accesos a Internet** – 4º trimestre de 2009 – INDEC.
  - ❖ **Balance de Pagos** del 4º trimestre de 2009 – INDEC.
  - ❖ **Cogeneración y Autogeneración de energía eléctrica.** Marzo de 2010 – INDEC.
  - ❖ **E.P.H.** – Indicadores socioeconómicos – Resultados del 4º trimestre de 2009 – INDEC.
  - ❖ **E.P.H.** – Incidencia de la Pobreza y de la Indigencia. Resultados 2º semestre de 2009 – INDEC.
  - ❖ **Encuesta de comercio de Electrodomésticos y Artículos para el Hogar** – 4º trimestre de 2009 – Síntesis de Resultados. INDEC.
  - ❖ **Encuesta de Turismo Internacional** – Aeropuerto Internacional de Ezeiza – Enero y Febrero de 2010 (datos anticipo mensual) – INDEC.
  - ❖ **Encuesta de Centros de Compras** – Febrero y Marzo de 2010 – INDEC.
  - ❖ **Encuesta de Ocupación Hotelera.** Anticipo mensual de Enero y Febrero de 2010 – INDEC.
  - ❖ **Encuesta de Supermercados** – Febrero y Marzo de 2010 – INDEC.
  - ❖ **Estimador Mensual de la Actividad Económica** – Estimación provisoria de la actividad económica. Enero y Febrero de 2010 – INDEC.
  - ❖ **Estimador Mensual Industrial (EMI)** – Febrero y Marzo de 2010 – INDEC.
  - ❖ **Evolución de la Distribución del Ingreso. Encuesta Permanente de Hogares.** 4º Trimestre de 2009 – INDEC.
  - ❖ **Demanda laboral insatisfecha en la Argentina** – 4º trimestre de 2009 – INDEC.
  - ❖ **Informe de Avance del Nivel de Actividad** – Estimaciones provisorias del PIB para el 4º trimestre 2009 - INDEC.
  - ❖ **Informe de Avance del Nivel de Actividad** – Estimación provisoria de la actividad económica de Enero de 2010.
  - ❖ **Informe de coyuntura de la industria de la maquinaria agrícola** – 4º Trimestre. Año 2010 – INDEC.
  - ❖ **Intercambio Comercial Argentino** – Datos provisorios Año 2009 y cifras estimadas del 1º trimestre de 2010 – INDEC.
  - ❖ **Índice del Costo de la Construcción en el GBA** – Febrero y Marzo de 2010 – INDEC.
  - ❖ **Índice de Precios al Consumidor GBA** – Febrero y Marzo de 2010 – INDEC.
  - ❖ **Índice de salarios y coeficiente de variación salarial** – Enero y Febrero de 2010 – INDEC.
  - ❖ **Indicadores de Coyuntura de la Actividad de la Construcción** – Febrero y Marzo de 2010 (datos provisorios) – INDEC.
  - ❖ **La industria farmacéutica en la Argentina** – 4º trimestre de 2009 – INDEC.
  - ❖ **Obreros ocupados, horas trabajadas y salario por obrero en la industria manufacturera** – 1º Trimestre de 2010 – INDEC.
  - ❖ **Servicios Públicos** – Febrero y Marzo de 2010 – INDEC.
  - ❖ **Sistema de Indices de Precios Mayoristas** – Febrero y Marzo de 2010 – INDEC.
  - ❖ **Utilización de la capacidad instalada en la industria** – Febrero y Marzo de 2010 – INDEC.
  - ❖ **Valorización mensual de la Canasta Básica Alimentaria y de la Canasta Básica Total** – Aglomerado GBA – Febrero y Marzo de 2010 – INDEC.
- EN SOPORTE MAGNETICO
- ❖ **Anuario Estadística de Hechos Delictivos** – Año 2009 - Jefatura de Policía de la Provincia del Neuquén.
  - ❖ **Estadísticas Vitales.** Secretaría de Políticas, Regulación e Institutos. Dirección de Estadísticas e Información de Salud de Buenos Aires. Información Básica 2000 - 2008.

**El Centro de Servicios Estadísticos**, de la Dirección Provincial de Estadística y Censos, tiene por objetivo brindar un *servicio ágil, completo y dinámico*. Es el esfuerzo colectivo y cotidiano de quienes constituyen esta Dirección. Puesto que su fin primordial, es brindar información específica, la misma se encuentra ordenada por origen y clasificada alfabéticamente por tema.

Los datos disponibles son suministrados por Organismos Públicos y Privados, tanto de la Provincia del Neuquén como del resto de las provincias, de Naciones Unidas y de otros países.

Este Centro, especializado y abierto al público dispone de información estadística que

según la temática abordada, actual e histórica, se halla organizada en colecciones, series, tesis y estudios, publicadas en distintos soportes.

La demanda del vasto fondo documental, como así también, los recursos informáticos disponibles, a través de la diversidad de usuarios que concurren al Centro, como Instituciones públicas y privadas, empresas, investigadores, historiadores, docentes, alumnos y los propios técnicos de la Dirección, se satisface, desde una asistencia personalizada y asesoramiento técnico, así como, vía telefónica, mail y orientación en cuanto a navegar por el sitio web de nuestro Organismo.

#### SIGNOS CONVENCIONALES

Dato igual a cero	-
Dato no existente o no ha sido posible obtener el dato	.
Dato no disponible a la fecha de presentación de los resultados	...
Dato que no corresponde presentar debido a la naturaleza de las cosas o del cálculo	///