

Índice de Precios al Consumidor

La evolución del Índice de Precios al Consumidor de Neuquén capital para los meses de Noviembre y Diciembre de 2010, dan cuenta de un aumento mensual en el Nivel General de **1,56%** y **1,21%** respectivamente.

En el caso de los **Bienes**, la variación del mes de Noviembre fue de **1,55%**. Los precios del grupo cárnico siguen creciendo fuertemente, en este caso un 8,85%, habiendo también aumentado los aceites y grasas, en 3,00%, las frutas en 2,50% y los productos de panificación en 1,24%.

Dentro del resto de los bienes, han subido los precios de productos vinculados con los artículos de tocador y cuidado personal y algunos productos vinculados con la vivienda.

El precio de los **Servicios**, en conjunto, registró durante este mes, un aumento prácticamente similar al de los Bienes de **1,60%**. Durante el mes en curso, crecieron los precios del alquiler de una vivienda tipo familiar, el servicio de ómnibus, el lavado y engrase de autos particulares, el cuidado de prendas en la tintorería y la aplicación de inyecciones. El resto de los servicios permaneció sin cambios.

En el último mes del año, los **Bienes** aumentaron en conjunto un **0,89%**. Los precios del grupo cárnico desaceleraron su crecimiento en relación con el mes anterior. Sin embargo, las bebidas e infusiones y las frutas

han tenido aumentos superiores al 4,00%, como consecuencia de la mayor demanda de estos productos durante el cierre del año. También crecieron los azúcares en 3,71%, los productos lácteos en 1,19% y los productos de panificación en 0,83%. Dentro de la canasta alimenticia, la mayor disminución se registró en las verduras, en -6,23%.

Dentro del resto de los Bienes, han subido los precios de productos vinculados con los artículos de tocador y cuidado personal, los productos vinculados con la salud y algunas prendas de vestir.

El precio de los **Servicios**, en conjunto, cierra el año 2010, con un aumento del **4,98%**. Durante el mes de diciembre, crecieron los precios del alquiler de una vivienda tipo familiar en 2,35%, el cuidado de prendas en la tintorería en 4,27%, la aplicación de inyecciones en 8,57%, la compostura de zapato en 5,66% y el corte de cabello en 20,00%. Por cuestiones estacionales, vinculadas con el mayor tiempo de ocio, también aumentó la entrada al cine en 7,69%. El resto de los Servicios permaneció sin cambios.

El cierre del **año 2010**, da cuenta de un aumento en el Nivel General de Precios de **26,67%**, un valor sensiblemente superior al del año anterior. Esto manifiesta una mayor dinámica de la demanda tanto de bienes como de servicios que se sostuvo durante todo el año con algunos precios que han recuperado la tendencia ascendente, luego de un año 2009, de características más recesivas.

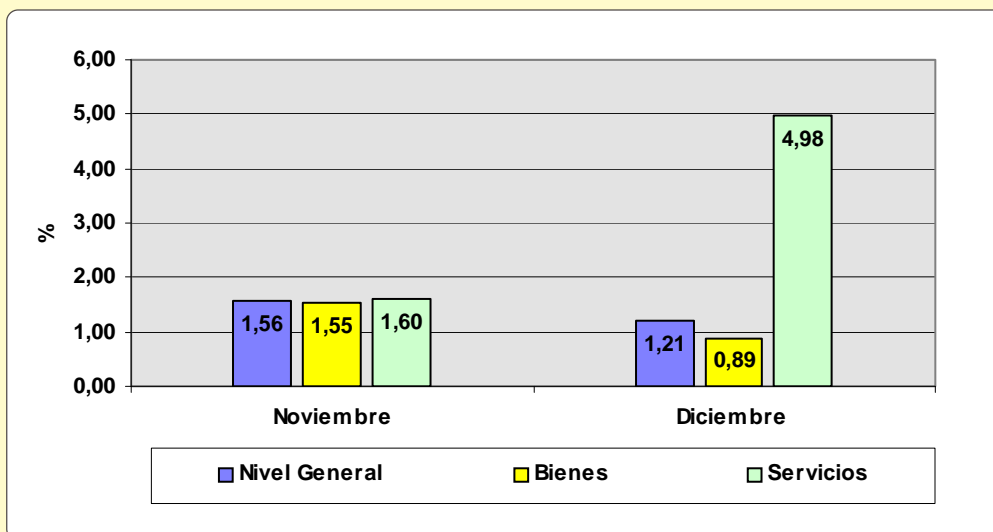
Índice de Precios al Consumidor de Neuquén capital
Variación mensual Noviembre/Diciembre de 2010
Año base 1980=100

Mes	Índice 1980=100	Variación respecto al mes anterior		
		Nivel General	Bienes	Servicios
%				
Noviembre	26.777.167.037	1,56	1,55	1,60
Diciembre	27.102.289.643	1,21	0,89	4,98

Fuente: Elaborado por la Dirección Provincial de Estadística y Censos de la Provincia del Neuquén.



Índice de Precios al Consumidor de Neuquén capital
Variación mensual
Noviembre/Diciembre de 2010
Año base 1980=100



Fuente: Elaborado por la Dirección Provincial de Estadística y Censos de la Provincia del Neuquén.



Censo Nacional de Población, Hogares y Viviendas 2010

La Región Patagonia en el país

Según los resultados provisionales del último censo de población, en octubre de 2010, la población censada en el territorio argentino alcanzó los 40.091.359 (36.260.130 en 2001) de habitantes, de los cuales poco más de 2 millones correspondieron a la Región Patagonia (2.089.100 vs 1.738.251 en 2001).

La participación relativa de la población patagónica en el total del país varió del 4,8% en 2001 al 5,2% en 2010, correspondiéndole en particular a Neuquén un 1,3% y 1,4% respectivamente.

Mientras en el último período intercensal la población del país creció un 10,6%, la de la Región Patagonia se incrementó un 20,2%. Las provincias que mostraron los cambios relativos más notables en el conjunto del país fueron tres jurisdicciones patagónicas: Santa Cruz (38,4%), Tierra del Fuego (24,8%) y Chubut (22,6%).

La cantidad de personas que se agregaron en uno y otro período intercensal varió de forma positiva. Entre 1991 y 2001 la región incorporó cerca de 300 mil habitantes (295 mil), y en los 9 años posteriores se agregaron 350 mil personas a la población de la Patagonia.

Población censada según jurisdicción Provincia del Neuquén Año 2010

Jurisdicción	Censo		Variación porcentual %
	2001	2010	
Total del país	36.260.130	40.091.359	10,6
Región Patagonia	1.738.251	2.089.100	20,2
Río Negro	552.822	633.374	14,6
Neuquén	474.155	550.344	16,1
Chubut	413.237	506.668	22,6
Santa Cruz	196.958	272.524	38,4
Tierra del Fuego	101.079	126.190	24,8

Fuente: Elaborado por la Dirección Provincial de Estadística y Censos de la Provincia del Neuquén, en base a datos provisionales del Censo Nacional de Población, Hogares y Vivienda 2010. INDEC.

Neuquén en el país

En el contexto nacional Neuquén sigue ocupando el décimo octavo lugar de las 25 jurisdicciones censadas en el país.

Entre 2001 y 2010, la población de esta jurisdicción registró una variación del 16,1% (21,9% en 2001).

Cabe mencionar que a lo largo de la década el crecimiento vegetativo ha estado en torno del 16%. Habría sido menor el aporte migratorio recibido al cabo de este período, tendencia ya observada en el período anterior.

En décadas anteriores, la migración demográfica, fue la de mayor impacto en el crecimiento de la población, en tanto que desde los noventa la recepción de migrantes se habría reducido de manera sostenida.

Lo dicho anteriormente se asocia al hecho de que el perfil energético dominante de la actividad económica le confirió un importante dinamismo al mercado laboral que se mantuvo vigente en los últimos treinta años, generando una fuerte atracción de migrantes internos e internacionales. Este fenómeno, antes de impacto generalizado en la Provincia, se observa ahora de manera localizada en algunas regiones de la misma.

Neuquén en la Región Patagonia

De acuerdo a las cifras provisionales correspondientes a la población censada, la provincia más poblada dentro de la región Patagonia sería Río Negro (633.374), en tanto que Neuquén sería la segunda provincia (550.344); su cantidad de habitantes representa el 26,3% de los habitantes patagónicos.

Mientras en 1980, Neuquén era la tercera provincia en orden de importancia por su volumen de población, luego de Río Negro y de Chubut, en 1991 el importante ritmo de crecimiento de la década de los ochenta hizo que superara a Chubut y pasara a ser la segunda provincia más grande de la región; posición que sigue manteniendo desde entonces. En 2010, la diferencia respecto a la vecina Provincia de Río Negro sería de 83 mil habitantes menos.

La población de los departamentos de Neuquén

En principio cabe mencionar que la comparación entre las cifras definitivas del censo 2001 y los datos provisionarios del censo 2010 para unidades jurisdiccionales menores (departamentos) debe tomarse con cautela, ya que una vez finalizado el procesamiento de los formularios censales podrían observarse cambios en las variaciones que a continuación se presentan.

A partir de la comparación de ambas fuentes, se observa que el crecimiento registrado en la población neuquina, no se distribuye de la misma manera entre todos los departamentos.

Al interior del territorio neuquino, se observa que de los 16 departamentos que conforman la Provincia, la variación porcentual mayor se habría registrado en el departamento Pehuenches. Este duplicó su población entre 1991 y 2001 y en el último período intercensal se incrementó en un 79,4%, fundamentalmente por el impulso de la actividad hidrocarburífera que surgió al principio de los '90 con la radicación de empresas privadas de exploración y extracción petrolífera.

Este tipo de actividad, se extendió también al Departamento Añelo sumándose al sector frutícola del lugar, lo que repercutió en el alto crecimiento de la zona. Este departamento pasó a un segundo puesto en cuanto al incremento relativo del último año (40,6%), antes esa posición correspondió a Los Lagos, que ahora se ubica tercero (36,7%).

Distribuidos por regiones, los departamentos del noreste (Pehuenches y Añelo) y del suroeste continuarían siendo las principales tierras receptoras, en tanto que sería débil la variación porcentual (3,0% o menos) de la población en Collón Cura, Zapala, Ñorquín y Catan Lil.

El norte y el sur se han beneficiado con una nueva dinámica: Pehuenches y Añelo por una parte y Los Lagos y Lacar, por otra, forman parte de regiones donde el crecimiento habría sido el más fuerte, gracias a un aporte migratorio importante. Estos departamentos en conjunto habrían recibido cerca del 30,0% del crecimiento absoluto del período, correspondiente al total de departamentos excluyendo a Confluencia.

En cambio, desde 1991 la población del departamento Confluencia habría crecido menos, en términos relativos, que en décadas anteriores.



Distribución espacial de la población en Neuquén

Una característica de Neuquén, como de todas las provincias de la Región Patagónica, es y ha sido la desigual distribución espacial de la población.

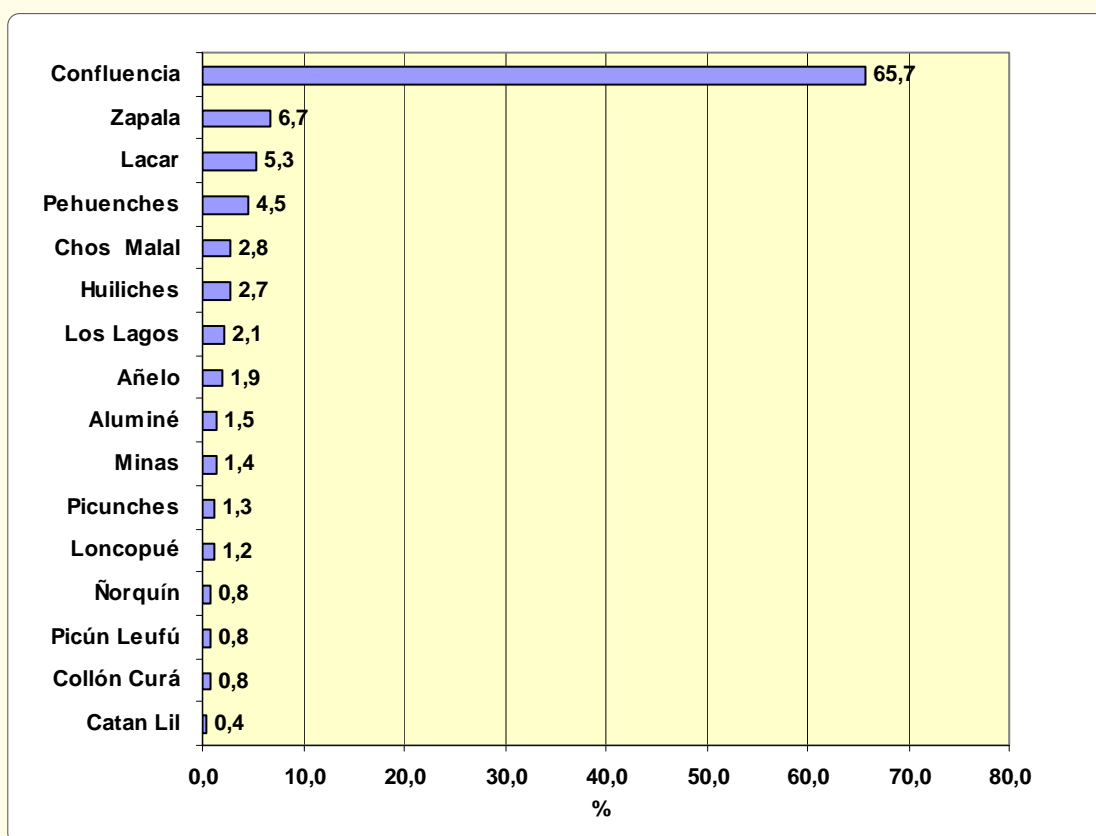
La división espacial de la Provincia del Neuquén por departamentos podría considerarse homogénea, ya que 12 del total de 16 departamentos tienen una superficie entre 4.000 y 6.000 km², siendo Añelo el más extenso con 11.655 km². Esta distribución semejante del territorio, no se corresponde con la distribución de la población en el mismo.

La Provincia del Neuquén se caracteriza, por una muy fuerte concentración de población en el departamento Confluencia, que reúne el 66,0% de la población sobre solamente el 8,0% de la superficie provincial, y que se expresa en una densidad de 49 hab/km² (6 habitantes más que en 2001).

Zapala, es el segundo polo demográfico con una densidad de 7 hab/km² y Lacar en tercer orden de concentración de población con una densidad de 6 hab/km² (1 más que en 2001).



Distribución porcentual de la población según departamento Provincia del Neuquén Año 2010



Fuente: Elaborado por la Dirección Provincial de Estadística y Censos de la Provincia del Neuquén, en base a datos provisionales del Censo Nacional de Población, Hogares y Vivienda 2010.

En resumen, los resultados provisionales del último censo indican, en general, una desaceleración en el ritmo de crecimiento de la población del país; proceso del cual no habría sido ajena Neuquén.

El rápido proceso de poblamiento que la caracterizó se ha ido moderando, acercándose paulatinamente al promedio del país. De todos modos esta Provincia avanza hacia su consolidación como una de las jurisdicciones de mayor concentración poblacional dentro de la Patagonia.

Encuesta Permanente de Hogares (E.P.H.)

Aglomerado Neuquén-Plottier

Tercer trimestre de 2006 - Tercer trimestre de 2010

A partir de los últimos datos publicados de la Encuesta Permanente de Hogares, se analiza la evolución de los principales indicadores del mercado laboral para el Aglomerado Neuquén-Plottier desde el tercer trimestre de 2006 hasta el tercer trimestre de 2010.

En general, en este último tercer trimestre, los indicadores presentan valores favorables, en lo que va del año.

La participación en la actividad económica, que alcanzó un 42,2%, disminuyó levemente en un punto respecto al tercer trimestre del año 2008. Mientras que la tasa de empleo ascendió al 40,6%, la más alta en el presente año; comparando dicho valor respecto al mismo trimestre del año anterior ascendió muy levemente en 0.3 puntos.

La tasa de subocupación registró una disminución de un punto respecto al trimestre anterior y una disminución de 0.6 puntos respecto a igual período del año anterior.



Por último, la tasa de desocupación fue del 3,9% siendo el valor más bajo de toda la serie, es decir que casi 4 de cada 10 activos son desocupados. Al comparar la tasa con el trimestre anterior, esta disminuyó en 1.4 puntos mientras que en relación al tercer trimestre del año 2009, dicho valor se redujo en 2.8 puntos porcentuales.

En resumen, los indicadores muestran un mercado laboral con alta participación de la población en la actividad económica, casi 5 de cada 10 habitantes del lugar son activos (ocupados o desocupados). Esta mayor participación se debe a un incremento en la cantidad de personas con trabajo, reflejada en un aumento en la tasa de empleo mientras que el porcentaje de desocupados resultó muy inferior a trimestres anteriores.

Tasa de actividad, empleo, subocupación y desocupación por trimestre

Aglomerado Neuquén - Plottier

Tercer trimestre de 2006 / Tercer trimestre de 2010

Tasa	Año 2006			Año 2007			Año 2008			Año 2009				Año 2010			
	Trimestre			Trimestre			Trimestre			Trimestre				Trimestre			
	3º	4º ⁽¹⁾	1º ⁽²⁾	2º	3º	4º	1º	2º	3º	4º	1º	2º	3º	4º	1º	2º	3º
	%																
Actividad	43,9	.	.	44,0	43,2	45,6	44,9	42,7	43,4	47,7	48,8	46,3	43,2	43,2	42,4	42,5	42,2
Empleo	39,8	.	.	41,0	40,0	43,1	42,3	39,0	40,0	44,8	45,2	41,9	40,3	40,3	38,6	40,3	40,6
Subocupación	6,2	.	.	5,5	2,3	4,4	2,6	3,3	4,1	1,6	5,0	5,4	7,0	5,0	5,4	7,4	6,4
Desocupación	9,4	.	.	6,9	7,3	5,4	5,9	8,7	7,8	6,0	7,2	9,4	6,7	6,7	9,0	5,3	3,9

⁽¹⁾ Debido a causas de orden administrativo no se relevó el 27% de la muestra y no se completaron distintas etapas del relevamiento.

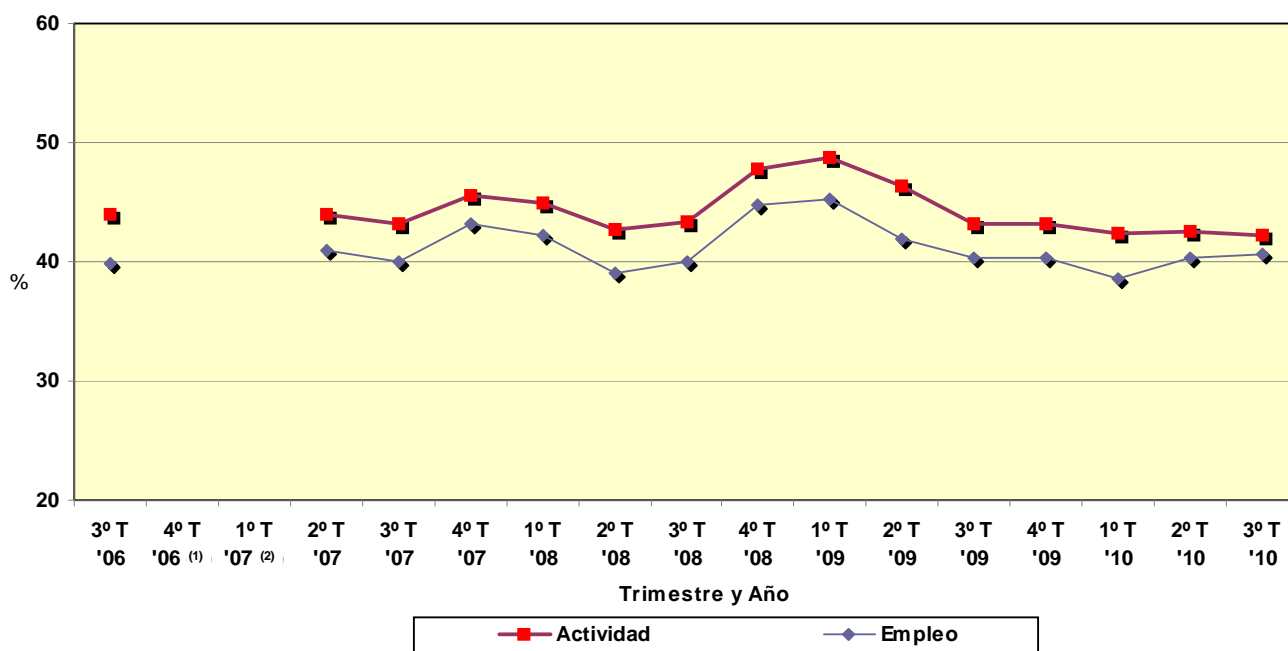
Los resultados parciales fueron incluidos en los totales de la región y en los dominios más agregados.

⁽²⁾ Debido a causas de orden administrativo no se relevó el 25% de la muestra y no se completaron distintas etapas del relevamiento.

Los resultados parciales fueron incluidos en los totales de la región y en los dominios más agregados.

Fuente: Elaborado por la Dirección Provincial de Estadística y Censos de la Provincia del Neuquén, en base a comunicados de prensa de la Encuesta Permanente de Hogares. INDEC.

Evolución de la tasa de actividad y empleo por trimestre
Aglomerado Neuquén - Plottier
Tercer trimestre de 2006 / Tercer trimestre de 2010

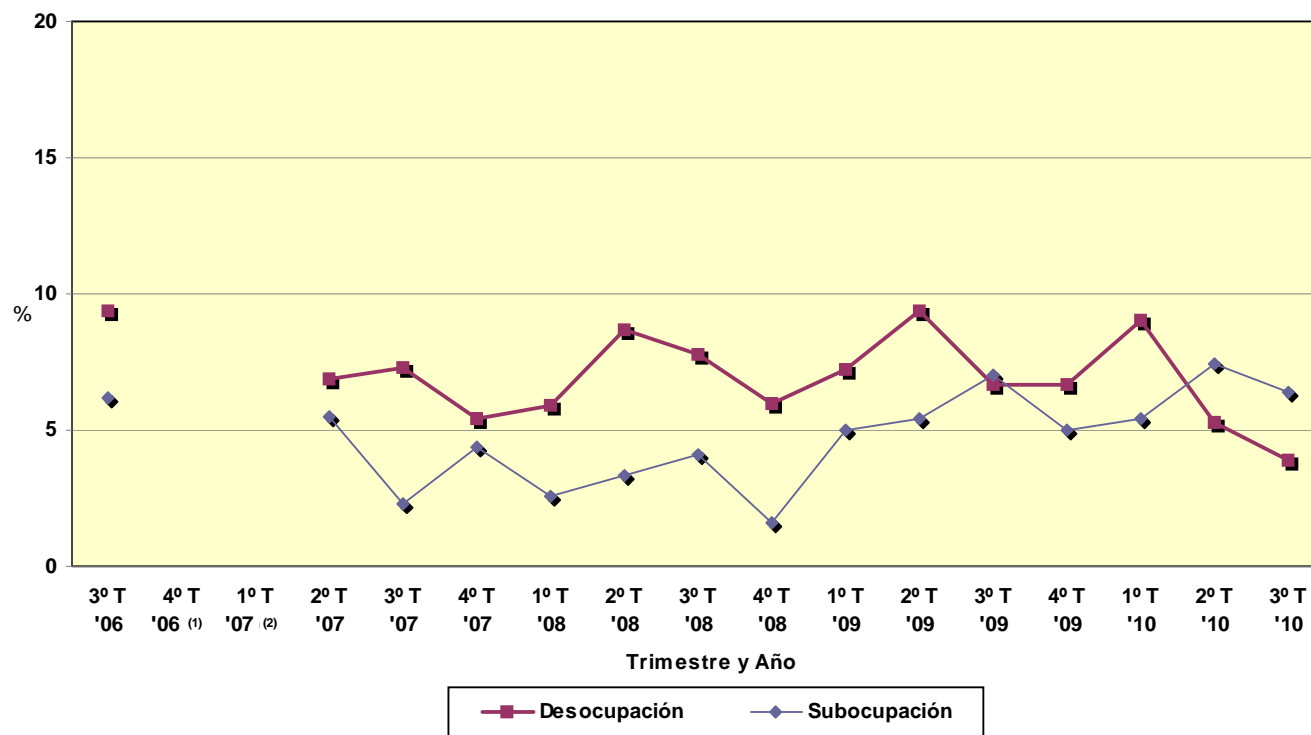


(1) Debido a causas de orden administrativo no se relevó el 27% de la muestra y no se completaron distintas etapas del relevamiento. Los resultados parciales fueron incluidos en los totales de la región y en los dominios más agregados.

(2) Debido a causas de orden administrativo no se relevó el 25% de la muestra y no se completaron distintas etapas del relevamiento. Los resultados parciales fueron incluidos en los totales de la región y en los dominios más agregados.

Fuente: Elaborado por la Dirección Provincial de Estadística y Censos de la Provincia del Neuquén, en base a comunicados de prensa de la Encuesta Permanente de Hogares. INDEC.

Evolución de la tasa de desocupación y subocupación por trimestre
Aglomerado Neuquén - Plottier
Tercer trimestre de 2006 / Tercer trimestre de 2010



(1) Debido a causas de orden administrativo no se relevó el 27% de la muestra y no se completaron distintas etapas del relevamiento. Los resultados parciales fueron incluidos en los totales de la región y en los dominios más agregados.

(2) Debido a causas de orden administrativo no se relevó el 25% de la muestra y no se completaron distintas etapas del relevamiento. Los resultados parciales fueron incluidos en los totales de la región y en los dominios más agregados.

Fuente: Elaborado por la Dirección Provincial de Estadística y Censos de la Provincia del Neuquén, en base a comunicados de prensa de la Encuesta Permanente de Hogares. INDEC.

Índice de Demanda Laboral Noviembre 2010



La demanda laboral del mes de Noviembre de 2010, registra una disminución mensual del 9,1% respecto al mes de Octubre y un descenso del 30,3% con relación a Noviembre del año 2009.

Durante el mes de Noviembre del presente año, se observa que el grupo ocupacional de gestión administrativa, jurídico-legal y planificación registró un aumento del 47,8% respecto al mes anterior, donde la demanda de avisos solicitando empleo se centró en administrativos, coordinadores, ejecutivos y profesionales. Seguidamente, el grupo de comercialización, transporte y almacenaje registró un incremento del 26,8%, con demanda de vendedores, preventistas, viajantes y choferes de taxis-remis.

Asimismo, comparando el comportamiento de este indicador con el año anterior, se observa que el único grupo ocupacional que aumentó, fue el de gestión administrativa, jurídico-legal y planificación (44,4%).

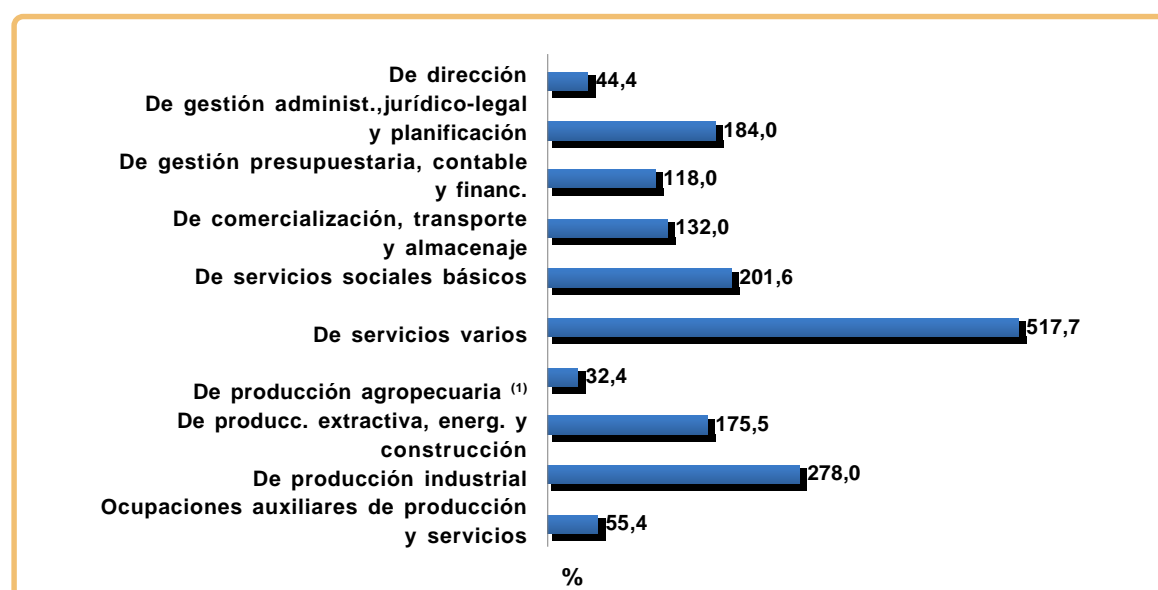
Índice de demanda laboral y variación porcentual mensual y anual según grupo ocupacional Aglomerado Neuquén - Plottier Noviembre de 2010

Grupo ocupacional	Noviembre 2010	Variación Mensual %	Variación Anual
Total	220,6	-9,1	-30,3
De dirección	44,4	-87,5	-92,9
De gestión administ., jurídico-legal y planificación	184,0	47,8	44,4
De gestión presupuestaria, contable y financ.	118,0	-39,5	-53,1
De comercialización, transporte y almacenaje	132,0	26,8	-50,7
De servicios sociales básicos	201,6	-30,5	-12,8
De servicios varios	517,7	-7,9	-12,9
De producción agropecuaria ⁽¹⁾	32,4	///	-95,8
De producc. extractiva, energ. y construcción	175,5	-54,3	-26,0
De producción industrial	278,0	-12,8	-4,7
Ocupaciones auxiliares de producción y servicios	55,4	-83,3	-87,0

⁽¹⁾ En el mes de Octubre no se registraron solicitudes de avisos para este Grupo ocupacional.

Fuente: Elaborado por la Dirección Provincial de Estadística y Censos de la Provincia del Neuquén, en base a avisos sobre solicitudes de empleo publicados en los diarios de la zona.

Índice de demanda laboral según grupo ocupacional Aglomerado Neuquén - Plottier Noviembre de 2010



Fuente: Elaborado por la Dirección Provincial de Estadística y Censos de la Provincia del Neuquén, en base a avisos sobre solicitudes de empleo publicados en los diarios de la zona.

Sector Económico



Pozos perforados y reservas comprobadas de petróleo y gas

La perforación de pozos es la principal actividad para la extracción de petróleo y gas, sobre la que luego se desarrollan las de tendido de ductos, construcción de plantas, etc. Cuando se realiza con fines exploratorios, es la última etapa del proceso que permite incorporar un

nuevo yacimiento; luego es la tarea principal de la producción, para extraer los recursos.

A continuación se analiza una serie estadística relativa a los pozos perforados, en la que se ha incluido los diferentes tipos de pozos según el fin para el cual se realizan.

Pozos de petróleo y gas por destino según año Provincia del Neuquén. Años 2000/2009

Año	Destino	
	Exploración	Producción ⁽¹⁾
2000	15	341
2001	17	307
2002	15	218
2003	3	311
2004	13	306
2005	15	342
2006	17	282
2007	22	336
2008	12	254
2009	10	208

⁽¹⁾ Incluye pozos de Avanzada, Explotación y Servicio.

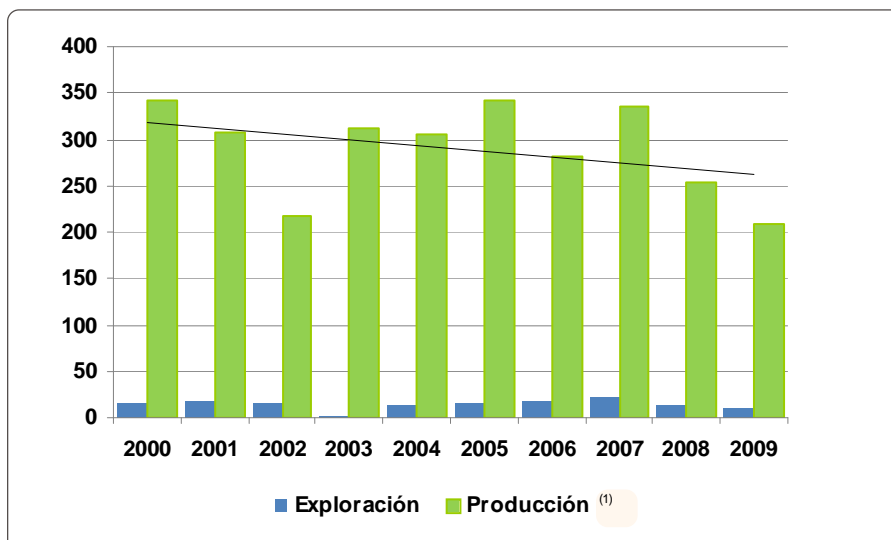
Fuente: Elaborado por la Dirección Provincial de Estadística y Censos de la Provincia del Neuquén, en base a datos de la Secretaría de Energía de la Nación.

Los **pozos de producción** engloban a los de explotación (tienen por objeto la extracción de hidrocarburos de un yacimiento), los de avanzada (tienen por objeto extender el área probada de un yacimiento) y los de servicio, que tienen por finalidad coadyuvar a la exploración o explotación de yacimientos, e incluyen los «pozos de agua», los «pozos de inyección de agua», «gas» y otros fluidos.

Pozos de exploración: Son los que se ubican dentro de áreas reservadas a la exploración. Tienen por finalidad descubrir hidrocarburos.

En esta serie se observa la tendencia declinante en la actividad perforatoria, con una caída de casi 40,0% entre puntas tanto para la actividad de exploración como la extractiva, continuando una tendencia de largo plazo que abarca un las últimas décadas. Asimismo se observa la baja participación de la perforación exploratoria, ente el 4 y el 6% del total de pozos.

Pozos de petróleo y gas por destino según año Provincia del Neuquén. Años 2000/2009



⁽¹⁾ Incluye pozos de Avanzada, Explotación y Servicio.

Fuente: Elaborado por la Dirección Provincial de Estadística y Censos de la Provincia del Neuquén, en base a datos de la Secretaría de Energía de la Nación.

**Reservas de petróleo y gas según año
Provincia del Neuquén. Años 2000/2009**

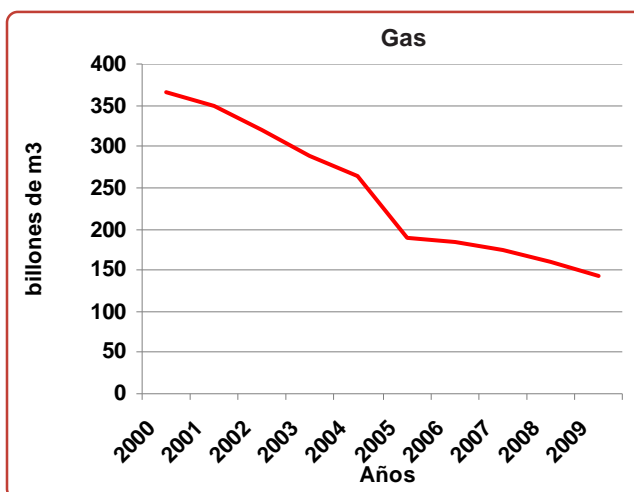
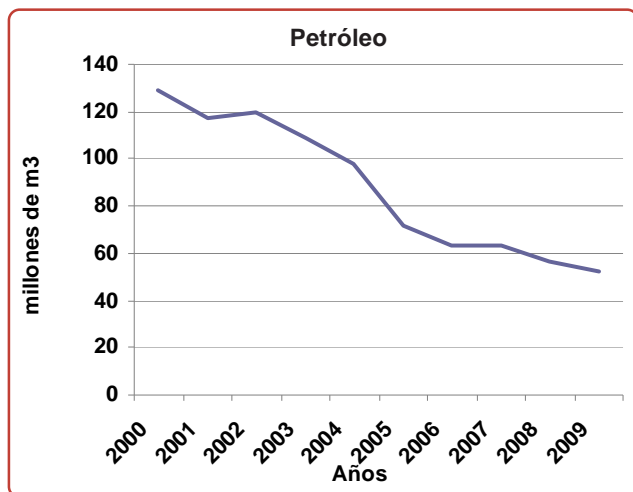
Año	Reservas	
	Petróleo miles de m ³	Gas miles de millones de m ³
2000	129.091	366.114
2001	117.117	349.808
2002	119.742	320.391
2003	108.971	287.302
2004	98.253	265.411
2005	71.513	188.578
2006	63.565	184.629
2007	63.083	175.396
2008	56.564	159.316
2009	52.362	141.935



Fuente: Elaborado por la Dirección Provincial de Estadística y Censos de la Provincia del Neuquén, en base a datos de la Secretaría de Energía de la Nación.

La declinación en la actividad de perforación tiene un reflejo en las reservas comprobadas de petróleo y gas en la Provincia. Estas presentan una drástica disminución como resultado del agotamiento natural de los recursos, agudizado por el mayor nivel de extracción generado por la apertura de las exportaciones de la década del '90, y que no fue compensado por mayores descubrimientos.

**Reservas de petróleo y gas según año
Provincia del Neuquén. Años 2000/2009**



Fuente: Elaborado por la Dirección Provincial de Estadística y Censos de la Provincia del Neuquén, en base a datos de la Secretaría de Energía de la Nación.

Otros indicadores del sector energético.

En esta Dirección Provincial se encuentran disponibles indicadores del sector elaborados a partir de diversas fuentes, que pueden consultarse en nuestra página web con actualización mensual. <http://www2.neuquen.gov.ar/dgecyd/Trimestre/trimestre.asp>

Indicadores del sector energético por trimestre según concepto Provincia del Neuquén. Primer trimestre 2009/ Tercer trimestre 2010

Concepto	U.de m.	Período						
		2009				2010		
		1º	2º	3º	4º	1º	2º	3º
Petróleo extraído	m ³	2.119.317	2.112.111	2.030.973	2.028.448	1.950.098	1.959.794	1.965.756
Gas extraído	Mm ³	5.691.684	5.801.526	5.706.910	5.039.884	4.994.569	5.281.370	5.368.433
Precio petróleo	\$/m ³	987	1.036	1.095	1.117	1.203	1.265	1.336
Precio gas	\$/Mm ³	318	265	263	338	382	316	270
Pozos perforados	m	122.268	93.836	84.573	102.641	83.326	114.342	133.064
Energía generada	kw	2.669.883	3.268.027	3.614.069	3.385.122	2.521.656	2.174.029	2.501.674
Precio kw mercado spot	\$/kw	167	167	191	125	148	236	257
Energía eléctrica demandada	kw	579.918	551.953	565.038	601.423	543.239	533.323	519.967
Gas entregado por distribuidoras	m ³	151.580	258.487	356.544	248.471	167.693	314.841	349.342

Fuente: Elaborado por la Dirección Provincial de Estadística y Censos de la Provincia del Neuquén, en base a datos de CAMMESA, Secretaría de Energía de la Nación, ENARGAS y Subsecretaría de Hidrocarburos, Energía y Minería de la Provincia.

Accesos a Internet



En el mes de Noviembre de 2004, el Instituto Nacional de Estadística y Censos (INDEC) difundió la primera información referida a la **Encuesta de Proveedores del Servicio de Acceso a Internet** a nivel jurisdiccional. El operativo se inició en el año 2001 con información de alrededor de 200 proveedores del servicio también denominado con la sigla ISP (en inglés Internet Service Providers).

La **variable analizada** comprende categorías de accesos residenciales y de organizaciones. Ambas incluyen a su vez, las cuentas con abono y los usuarios gratuitos. En esta oportunidad se analizan las cuentas de Usuarios Residenciales.

La unidad de medida considerada para el seguimiento de los accesos es la **cuenta**, que identifica la relación entre un servicio de acceso a internet y un usuario o grupo de usuarios (familias, empresas, institución oficial, etc).

Entre las conexiones que utilizan un ancho de banda más reducido, denominadas **banda estrecha**, el mayor uso es el acceso telefónico (dial-up) y los usuarios gratuitos. En esta provincia, estas representaron un 1,87% en el mes de Septiembre de 2009, en relación al total de conexiones a nivel nacional. A un año, vista

esa participación se mantenía prácticamente igual.

Por otro lado, las conexiones de **banda ancha**, es decir, con mayor ancho de banda, de mayores velocidades en las conexiones y con mayor tráfico de datos, voz e imágenes, representaban a nivel jurisdiccional un 1,12% en el mes de Septiembre de 2009, habiendo aumentado hasta 1,48% para el mes de Septiembre de 2010.

Así, cuando en el país, los accesos residenciales en conjunto crecieron un 23,1%, en Neuquén el crecimiento fue del más del doble (53,5%). En cambio, al analizar por tipo en ambas jurisdicciones, la banda estrecha ha disminuido considerablemente, mientras que la banda ancha aumentó un 31,1% en el país y un 73,6% en la Provincia del Neuquén.

La información de cada trimestre se encuentra disponible en la página de INDEC, siguiendo la siguiente búsqueda:

www.indec.mecon.gov.ar, Búsqueda temática, Comercio y Servicios, Servicios, Accesos a Internet.

**Accesos residenciales por ancho de banda según mes
País. Septiembre 2009 / Septiembre 2010**

Mes	Ancho de banda		
	Total	Banda estrecha ⁽¹⁾	Banda ancha
sep-09	3.847.926	440.110	3.407.816
dic-09	3.730.212	171.245	3.558.967
mar-10	4.121.355	359.260	3.762.095
jun-10	4.570.605	314.813	4.255.792
sep-10	4.737.336	268.360	4.468.976

⁽¹⁾ Comprende las conexiones Dial-up y Usuarios gratuitos.

Fuente: Elaborado por la Dirección Provincial de Estadística y Censos de la Provincia del Neuquén, en base a datos del INDEC.

**Accesos residenciales por ancho de banda según mes
Provincia del Neuquén. Septiembre 2009 / Septiembre 2010**

Mes	Ancho de banda		
	Total	Banda estrecha ⁽¹⁾	Banda ancha
sep-09	46.287	8.242	38.045
dic-09	48.218	7.016	41.202
mar-10	44.458	5.898	38.560
jun-10	67.348	5.469	61.879
sep-10	71.049	5.002	66.047

⁽¹⁾ Comprende las conexiones Dial-up y Usuarios gratuitos.

Fuente: Elaborado por la Dirección Provincial de Estadística y Censos de la Provincia del Neuquén, en base a datos del INDEC.

**Participación de la Provincia del Neuquén en los accesos
residenciales del país por ancho de banda según mes
Septiembre 2009/Septiembre 2010**

Mes	Ancho de banda		
	Total	Banda estrecha ⁽¹⁾	Banda ancha
		%	
sep-09	1,20	1,87	1,12
dic-09	1,29	4,10	1,16
mar-10	1,08	1,64	1,02
jun-10	1,47	1,74	1,45
sep-10	1,50	1,86	1,48

⁽¹⁾ Comprende las conexiones Dial-up y Usuarios gratuitos.

Fuente: Elaborado por la Dirección Provincial de Estadística y Censos de la Provincia del Neuquén, en base a datos del INDEC.

**Variación de la cantidad de accesos residenciales
por ancho de banda según jurisdicción
País. Provincia del Neuquén
Septiembre 2010 / Septiembre 2009**

Jurisdicción	Total de accesos residenciales	Ancho de banda	
		Banda estrecha ⁽¹⁾	Banda ancha
		%	
País	23,1	-39,0	31,1
Neuquén	53,5	-39,3	73,6

⁽¹⁾ Comprende las conexiones Dial-up y Usuarios gratuitos.

Fuente: Elaborado por la Dirección Provincial de Estadística y Censos de la Provincia del Neuquén, en base a datos del INDEC.

El Centro de Servicios Estadísticos, de la Dirección Provincial de Estadística y Censos, tiene por objetivo brindar un *servicio ágil, completo y dinámico*. Es el esfuerzo colectivo y cotidiano de quienes constituyen esta Dirección. Puesto que su fin primordial, es brindar información específica, la misma se encuentra ordenada por origen y clasificada alfabéticamente por tema.

Los datos disponibles son suministrados por Organismos Públicos y Privados, tanto de la Provincia del Neuquén como del resto de las provincias, de Naciones Unidas y de otros países.

Este Centro, especializado y abierto al público dispone de información estadística

que según la temática abordada, actual e histórica, se halla organizada en colecciones, series, tesis y estudios, publicadas en distintos soportes.

La demanda del vasto fondo documental, como así también, los recursos informáticos disponibles, a través de la diversidad de usuarios que concurren al Centro, como Instituciones públicas y privadas, empresas, investigadores, historiadores, docentes, alumnos y los propios técnicos de la Dirección, se satisface, desde una asistencia personalizada y asesoramiento técnico, así como, vía telefónica, mail y orientación en cuanto a navegar por el sitio web de nuestro Organismo.

SIGNOS CONVENCIONALES

Dato igual a cero	-
Dato no existente o no ha sido posible obtener el dato	.
Dato no disponible a la fecha de presentación de los resultados	...
Dato que no corresponde presentar debido a la naturaleza de las cosas o del cálculo	///

PUBLICACIONES

En los meses de Noviembre y Diciembre de 2010, se han recibido en el Centro de Servicios Estadísticos de esta Dirección, para consulta de los interesados, las publicaciones que se detallan a continuación:

- v **Anuario Estadístico** – Año 2009 – Dirección General de Estadística y Censos. Gobierno de la Ciudad Autónoma de Buenos Aires.
- v **Boletín Informativo** – Índices de Confianza al Consumidor, Ahorrista y Familias para la Argentina – Noviembre y Diciembre de 2010. Principales resultados – Fundación Mercado.
- v **Boletín Estadístico** – Año XVII - N° 135. Septiembre y Octubre de 2010 – Dirección Provincial de Estadística y Censos de la Provincia del Neuquén.
- v **Boletín Estadístico** – Octubre de 2010 - Banco Central de la República Argentina.
- v **Boletín de Recaudaciones** – Octubre y Noviembre de 2010 – Dirección Provincial de Rentas. Provincia del Neuquén.
- v **Censo Nacional de Población, Hogares y Viviendas 2010**. Total del País. Resultados provisionales – INDEC.
- v **EPI – Estadísticas de Productos Industriales** – Septiembre de 2010 – INDEC.
- v **Encuesta Permanente de Hogares. EPH continua. Aglomerado Neuquén – Plottier**. Evolución de Indicadores del Mercado Laboral. Resultados trimestrales. Período: 3º Trimestre 2006 y 4º Trimestre de 2009 – Dirección Provincial de Estadística y Censos de la Provincia del Neuquén.
- v **iae** – Indicadores de Actividad Económica – Fundación Bolsa de Comercio de Bahía Blanca. Noviembre de 2010. Estudios Especiales. Bahía Blanca y Región – CREEBBA.
- v **INDEC Informa** – Octubre y Noviembre de 2010 – INDEC.
- v **Producto Bruto Geográfico. Provincia del Neuquén**. Estimación Año 2009 – Dirección Provincial de Estadística y Censos de la Provincia del Neuquén.
- EN SOPORTE MAGNETICO
- v **Anuarios Estadísticos de la Ciudad de Buenos Aires** – Años 1891 - 1923 – Dirección General de Estadística y Censos de la Ciudad de Buenos Aires.
- INFORMES Y NOTAS DE PRENSA
- v **Accesos a Internet** – 3º Trimestre de 2010 – INDEC.
- v **Balance de Pagos** del 3º Trimestre de 2010 – INDEC.
- v **Complejos exportadores**. Evolución del 1º Semestre de 2010 – INDEC.
- v **Demanda laboral insatisfecha en la Argentina** – 3º Trimestre de 2010 – INDEC.
- v **E.P.H.** – Indicadores socioeconómicos – Resultados del 3º Trimestre de 2010 – INDEC.
- v **E.P.H.** – Mercado de Trabajo, principales indicadores. Resultados del 3º Trimestre de 2010 – INDEC.
- v **Encuesta de comercio de electrodomésticos y artículos para el hogar** – 3º Trimestre de 2010. Síntesis de los Resultados – INDEC.
- v **Encuesta de Turismo Internacional** – Aeropuerto Internacional de Ezeiza – Septiembre y Octubre de 2010 (datos anticipo mensual) – INDEC.
- v **Encuesta de Centros de Compras** – Octubre y Noviembre de 2010 – INDEC.
- v **Encuesta de Ocupación Hotelera**. Anticipo mensual de Septiembre y Octubre de 2010 – INDEC.
- v **Encuesta de Supermercados** – Octubre y Noviembre de 2010 – INDEC.
- v **Estimador Mensual de la Actividad Económica** – Estimación provisoria de la actividad económica. Septiembre y Octubre de 2010 – INDEC.
- v **Estimador Mensual Industrial (EMI)** – Octubre y Noviembre de 2010 – INDEC.
- v **Evolución de la Distribución Funcional del Ingreso**. Remuneración del trabajo asalariado. 3º Trimestre 2010 – INDEC.
- v **Evolución de la Distribución del Ingreso**. Encuesta Permanente de Hogares. 3º Trimestre de 2010 – INDEC.
- v **Grandes Empresas en la Argentina**. Año 2009 – INDEC.
- v **Informe de avance del nivel de actividad**. Estimaciones provisionales del PBI para el 3º Trimestre de 2010 – INDEC.
- v **Intercambio Comercial Argentino** – Datos provisionales año 2009 y cifras estimadas de Enero a Noviembre de 2010 – INDEC.
- v **Índice del Costo de la Construcción en el GBA** – Octubre y Noviembre de 2010 – INDEC.
- v **Índice de Precios al Consumidor GBA** – Octubre y Noviembre de 2010 – INDEC.
- v **Índice de salarios y coeficiente de variación salarial** – Septiembre y Octubre de 2010 – INDEC.
- v **Índice de precios y cantidades del comercio exterior** – 3º Trimestre de 2010 – INDEC.
- v **Informe de coyuntura de la industria de la maquinaria agrícola** – 3º Trimestre. Año 2010 – INDEC.
- v **Indicador Sintético de Energía (ISE)** – Septiembre de 2010 – INDEC.
- v **Indicadores de Coyuntura de la Actividad de la Construcción** – Octubre y Noviembre de 2010 (datos provisionales) – INDEC.
- v **La industria farmacéutica en la Argentina** – 3º Trimestre de 2010 – INDEC.
- v **Servicios Públicos** – Octubre y Noviembre de 2010 – INDEC.
- v **Sistema de Índices de Precios Mayoristas** – Octubre y Noviembre de 2010 – INDEC.
- v **Utilización de la capacidad instalada en la industria** – Octubre y Noviembre de 2010 – INDEC.
- v **Valorización mensual de la Canasta Básica Alimentaria y de la Canasta Básica Total** – Aglomerado GBA – Octubre y Noviembre de 2010 – INDEC.