

Boletín Estadístico

MINISTERIO DE HACIENDA Y OBRAS PÚBLICAS
SUBSECRETARÍA DE INGRESOS PÚBLICOS

DIRECCIÓN PROVINCIAL DE ESTADÍSTICA Y CENSOS
PROVINCIA DEL NEUQUÉN



Elordi 160 - 8300 Neuquén
Tel: (0299) 4474887/8 - Telfax: (0299) 4474886
www.neuquen.gov.ar - E-mail: estadisticas@neuquen.gov.ar

Año XVIII - Nº 137 - Enero y Febrero de 2011

137



Índice de Precios al Consumidor

La evolución del Índice de Precios al Consumidor de Neuquén capital para los meses de **Enero y Febrero de 2011**, dan cuenta de un aumento mensual en el Nivel General de **3,03%** y **0,89%** respectivamente.

En el caso de los **Bienes**, la variación registrada en el mes de Enero fue del **3,04%**. Dentro de este grupo, los Alimentos crecieron en conjunto un 3,07%, como consecuencia del crecimiento de precios de las frutas en 7,78% y de las verduras de estación, en 10,34%. También siguieron en su tendencia ascendente los azúcares en 3,54%, los productos de panificación en 2,47%, mientras que los cortes cárnicos crecieron globalmente un 0,64%.

Los bienes relacionados con la indumentaria mostraron un aumento muy marcado de 6,14%, y los vinculados con la vivienda un 2,61%.

El grupo **Servicios**, durante el primer mes del año 2011, tuvo un aumento de **2,96%**, el cual puede ser explicado por el incremento en el servicio de electricidad en el sector residencial y en el alquiler de la vivienda para una familia tipo.

Se destaca también durante el inicio de este año una suba importante en los servicios vinculados con los grupos Transporte y Esparcimiento.

En cuanto al mes de Febrero la variación de los **Bienes** fue del **0,94%**. Dentro de este grupo, los Alimentos crecieron en conjunto un 1,03%, como consecuencia del crecimiento de precios de los productos lácteos en 5,39%, el azúcar y los dulces en 4,02%, los aceites y grasas en 3,69% y la suba de los embutidos en el grupo cárnico.

Presionaron a la baja las verduras y frutas de estación, que disminuyeron un 3,65% y 0,95% respectivamente y las bebidas que hicieron lo propio en 0,50%.

Los bienes relacionados con la indumentaria mostraron en conjunto una leve disminución de 0,31% mientras que se registraron incrementos de consideración en el equipamiento y mantenimiento del hogar.

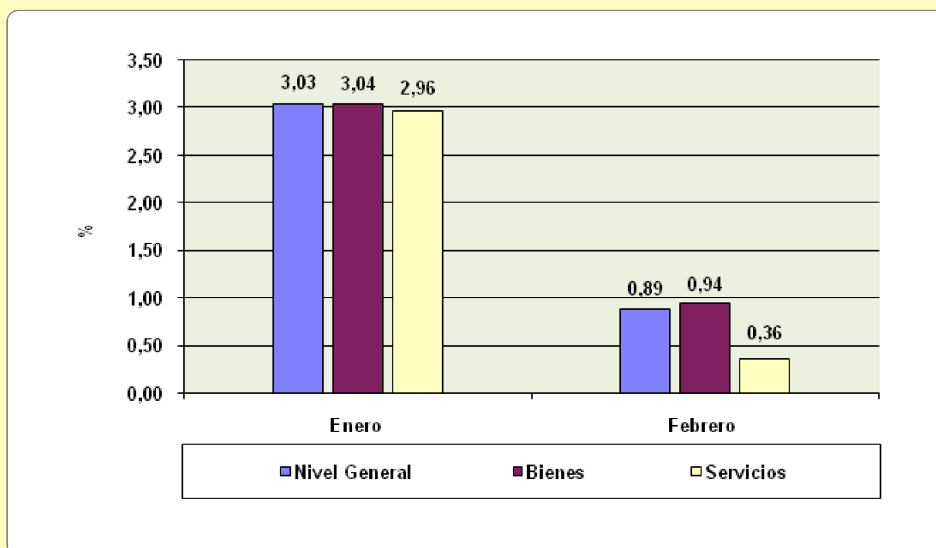
El grupo **Servicios**, durante el mes de Febrero de 2011, registró una suba de 0,36%, producto del incremento en el alquiler de la vivienda de una familia tipo y de algún servicio vinculado con la salud. El resto ha permanecido sin cambios respecto al mes anterior.

Índice de Precios al Consumidor de Neuquén capital
Variación mensual Enero/Febrero de 2011
Año base 1980=100

Mes	Índice 1980=100	Variación respecto al mes anterior		
		Nivel General	Bienes	Servicios
Enero	27.923.922.129	3,03	3,04	2,96
Febrero	28.171.601.687	0,89	0,94	0,36

Fuente: Elaborado por la Dirección Provincial de Estadística y Censos de la Provincia del Neuquén.

**Variación mensual del Índice de Precios al Consumidor
Neuquén capital
Enero/Febrero de 2011**



Fuente: Elaborado por la Dirección Provincial de Estadística y Censos de la Provincia del Neuquén.

Índice de Precios al Consumidor de Neuquén capital - Año 2010

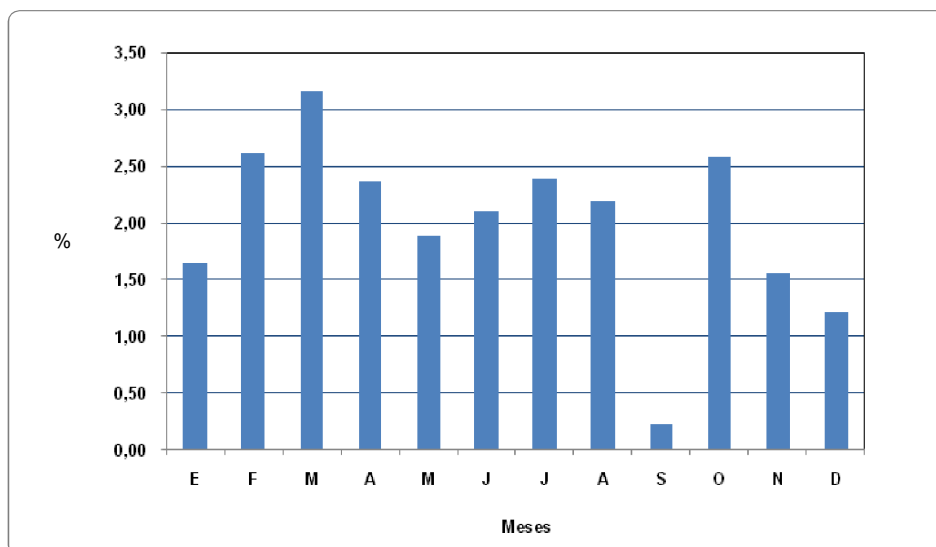
El Índice de Precios al Consumidor de Neuquén capital tuvo para cada mes del año 2010 el siguiente comportamiento:

Se observó a lo largo del año un empuje ascendente de los precios, siendo el segundo en importancia de los últimos cuatro años, en cuanto a variación anual, luego de la suba anual de 29,23% del año 2007.

En cuanto al comportamiento mensual, con la excepción del mes de Septiembre que arrojó un valor atípico, los once meses restantes registraron variaciones superiores al 1,0%.



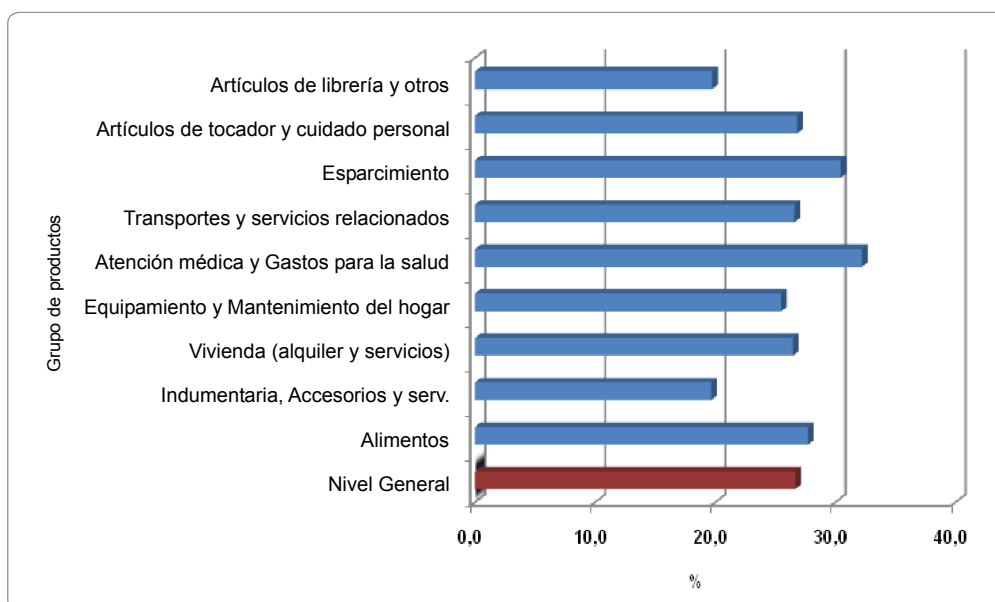
**Variación mensual del Índice de Precios al Consumidor
Neuquén capital
Año 2010**



Nota: La variación mensual se obtiene relacionando el índice de cada mes respecto del índice del mes anterior.
Fuente: Dirección Provincial de Estadística y Censos de la Provincia del Neuquén.

Las variaciones anuales para cada **Grupo de productos** que conforman el IPC, se presenta a continuación en el siguiente gráfico:

Variación anual del Índice de Precios al Consumidor por grupo de productos Neuquén capital Año 2010



Fuente: Dirección Provincial de Estadística y Censos del Neuquén.

En particular, el año 2010 se caracterizó por aumentos muy fuertes en el Grupo **Alimentos**, principalmente en los cortes cárnicos. Esta situación fue consecuencia del menor número de cabezas en Río Negro y Neuquén y a las políticas nacionales de controles de precios en productos primarios, que obligaron a los frigoríficos a aumentar la compra de hacienda en otros mercados. A esto se agregan las distorsiones de precios relativos que se generan entre los distintos cortes, cuando se demandan carnes alternativas a los cortes bovinos, como ocurre con el pollo.

En el caso de las frutas y las verduras en la región, éstas tienen fuertes condicionantes estacionales en los precios, ya que están sujetas a los problemas climáticos y a la entrada en el mercado de la producción regional.

Otros grupos con un fuerte crecimiento de precios, tanto de sus bienes componentes como de sus servicios, fueron **Atención Médica y Gastos para la salud**, con 32,23%, **Esparcimiento**, de marcada estacionalidad, con un 30,45%, **Equipamiento y Mantenimiento del hogar**, con un 25,49%.

Por el lado de los **Servicios** específicamente, el año 2010 mantuvo un comportamiento más cercano a la evolución de los precios de los bienes, una tendencia que ya se comenzó a observar a partir del año 2006.

Para el **Alquiler de la vivienda** de una familia tipo, alejada del radio céntrico, se registraron aumentos superiores a los mantenidos durante el año 2009. Esto se sustenta en una demanda de alquiler sostenida en el tiempo, con algún componente estacional de entrada de personas y a la imposibilidad de asumir créditos hipotecarios para la compra de inmuebles de primera residencia por parte de los particulares.

El reajuste tarifario en el servicio de la electricidad, los aumentos en el boleto de colectivo, en el servicio de cine, particularmente en los meses de receso escolar, en el lavado y engrase de automóviles y en el servicio de mantenimiento de la ropa, han sido una constante a lo largo del año 2010.

Demografía de Empresas



El indicador de **demografía de empresas** se elabora a partir de los registros publicados semanalmente en el **Boletín Oficial de la Provincia**, referidos a creaciones, fusiones, escisiones, aperturas de concurso, quiebras, disoluciones y modificaciones estatutarias de las sociedades asentadas en la Provincia del Neuquén.

A partir de una clasificación previa, se pueden elaborar indicadores periódicos que reflejan qué nivel de expectativas muestran los empresarios en la creación de formas societarias, así como también las dificultades de los compromisos asumidos que pueden llevar a la apertura de concursos o eventualmente culminar con las quiebras de las sociedades.

De los datos recabados en el año 2010, se observa, en primera instancia que la **creación de nuevas sociedades** en la jurisdicción neuquina ha sido de menor intensidad durante los primeros 6 meses, mientras que en el segundo semestre las altas de sociedades fueron superiores a las del año 2009.

Asimismo, en relación con la **apertura de concursos de acreedores**, estas disminuyeron más de la mitad, aunque la cantidad de quiebras de sociedades fue proporcionalmente superior en el año 2010.

La clasificación **«Otras bajas»** referidas a los edictos vinculados con procesos de reorganización empresarial, tales como fusiones, escisiones o absorciones de empresas, son incorporados a la estadística, a través de movimientos compuestos, computando tanto la baja, como la creación de la nueva forma estatutaria.

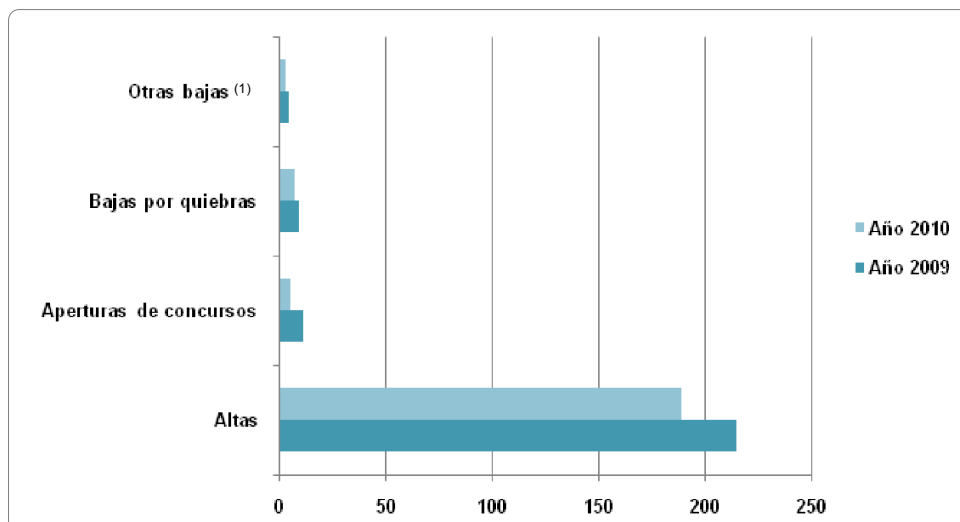
Demografía de empresas por tipo de movimiento según año Provincia del Neuquén Años 2009/2010

Año	Altas de concurso	Aperturas por quiebras	Bajas	Otras bajas ⁽¹⁾
2009	215	11	9	4
I 2009	45	2	1	1
II 2009	68	4	3	-
III 2009	55	2	2	3
IV 2009	47	3	3	-
2010	189	5	7	3
I 2010	24	-	-	-
II 2010	43	3	3	-
III 2010	61	-	2	-
IV 2010	61	2	2	3

⁽¹⁾ «Otras bajas»: corresponde a cambios de Razón Social y a disoluciones realizadas con y sin liquidación.

Fuente: Elaborado por la Dirección Provincial de Estadística y Censos de la Provincia del Neuquén, en base a datos del Boletín Oficial de la Provincia del Neuquén.

**Demografía de empresas por tipo de movimiento según año
Provincia del Neuquén
Años 2009/2010**



(1) «Otras bajas»: corresponde a cambios de Razón Social y a disoluciones realizadas con y sin liquidación.

Fuente: Elaborado por la Dirección Provincial de Estadística y Censos de la Provincia del Neuquén, en base a datos del Boletín Oficial de la Provincia del Neuquén.

Encuesta Provincial de Hogares

Tasas de actividad, empleo, desocupación y subocupación por zona

La Encuesta Provincial de Hogares (EPH) releva datos sociodemográficos y socioeconómicos de la población urbana de seis zonas de la provincia de Neuquén (Zona I: Cutral Co y Plaza Huincul; Zona II: Zapala; Zona III: Sur; Zona IV: Norte; Zona V: Este; Zona VI: Pehuenches). A partir del año 2010, se ha modificado la metodología de recolección de datos de esta encuesta y se ha pasado de una modalidad puntual a una continua. Esto significa que, mientras de 2002 a 2009 se tomaba una única semana de referencia para realizar la encuesta, en 2010, se miden las doce semanas que tiene el trimestre en el que se efectúa el operativo. Este cambio metodológico, amplía, de este modo, el campo de observación y permite registrar los cambios temporales que se producen durante el trimestre a relevar.

A continuación, y teniendo en cuenta dicha modificación metodológica, se presenta el comportamiento de las tasas de actividad, empleo, desocupación y subocupación por zonas, desde 2002 a 2010.

La tasa de actividad en relación al año 2009 ha caído en todas las zonas, a excepción de Pehuenches que está en ascenso desde su caída en octubre de 2008. Aquí, el aumento en la actividad, puede explicarse a raíz de la paulatina recuperación de la economía en la ciudad de Rincón de los Sauces después de la fuerte recesión en la actividad petrolera que generó la crisis internacional, con su consecuente caída del precio del petróleo. En este sentido, el ascenso en la actividad en la Zona VI podría ser el reflejo del incremento en la búsqueda activa de trabajo como consecuencia del impulso generado por la reactivación en el mercado de trabajo.

La tasa de empleo, comparándola con 2009, también se ha visto disminuida en todas las zonas,

excepto en la zona Sur que, con pequeños altibajos, viene creciendo desde 2002. En 2010, el comportamiento diferencial de esta zona, puede deberse a que el trimestre de referencia comprendió los meses de julio, agosto y septiembre; meses en los que la actividad principal de la zona –la turística– se encuentra en alza.

En cuanto a la tasa de desocupación, los índices están descendiendo después del sustantivo aumento que se había producido en 2009 en todas las zonas de la provincia. Tanto en Cutral Co – Plaza Huincul como en la zona Sur, se detecta una caída de la desocupación de 2.8 puntos y en menor medida se observa la merma en las zonas Este (0.8 puntos) y Zapala (0.9 puntos). La excepción se presenta en Pehuenches y en la zona Norte, en las que la desocupación se mantiene en alza; en Pehuenches el índice subió 2.2 puntos y se está acercando a la tasa que se había registrado en 2002; mientras que en la zona Norte se obtuvo una desocupación de dos dígitos, que no se presentaba de tal manera desde 2004.

En conclusión, se puede observar una leve disminución en la actividad económica que se traduce fundamentalmente en la baja de la tasa de empleo. Asimismo, en zona Norte y en Pehuenches el desempleo continúa en ascenso; sin embargo, las zonas restantes muestran índices favorables en los que el desempleo se ha visto disminuido.



Tasa de actividad, empleo, desocupación y subocupación por año según zona
Provincia del Neuquén
Años 2002/2010

Zona	Año												2009 Sep ⁽³⁾	2010 ⁽⁴⁾ 3er Trim ⁽³⁾
	2002		2003		2004 ⁽¹⁾		2005		2006			2007		
	Nov	Mar	Nov	May	Nov	Mar ⁽²⁾	Nov	Nov	May	Sep	May	Oct		
%														
Zona I: Cutral Co														
Plaza Huin cul														
Actividad	36,0	36,3	39,4	39,1	38,4	.	39,6	41,0	40,27	40,0	39,2	38,7	39,3	36,9
Empleo	28,4	31,3	34,1	32,0	32,1	.	34,0	36,1	36,7	36,3	34,9	35,2	33,7	32,7
Desocupación	21,2	13,9	13,6	18,2	16,5	.	14,1	11,9	9,0	9,1	10,8	9,0	14,2	11,4
Subocupación	21,4	16,1	21,5	16,0	10,0	.	13,1	6,9	5,6	7,1	9,9	11,9
Zona II: Zapala														
Actividad	39,6	36,7	37,0	38,2	37,2	.	37,7	35,73	34,6	35,4	38,8	37,8	40,1	38,7
Empleo	32,4	30,6	32,5	33,7	31,8	.	32,7	31,14	30,2	32,0	33,6	33,4	32,7	31,9
Desocupación	18,1	16,7	12,2	11,7	14,5	.	13,3	12,9	12,7	9,5	13,3	11,8	18,3	17,4
Subocupación	12,0	12,3	12,1	10,8	8,0	.	13,1	10,0	5,4	6,3	8,0	8,6
Zona III: Sur														
Actividad	43,8	45,5	45,5	46,4	46,1	47,7	46,7	46,0	47,1	46,6	48,5	49,0	47,9	47,1
Empleo	38,3	40,4	42,5	43,7	43,3	44,7	43,7	43,0	44,0	44,1	44,6	45,6	43,9	44,5
Desocupación	12,6	11,0	6,5	5,8	6,0	6,3	6,6	6,6	6,6	5,5	8,0	6,8	8,3	5,5
Subocupación	11,4	11,4	9,8	10,0	8,3	6,9	8,3	6,0	7,2	5,7	7,9	5,4
Zona IV: Norte														
Actividad	40,7	42,4	42,0	43,4	41,8	.	44,5	42,0	42,0	41,8	43,5	42,6	42,9	42,5
Empleo	34,1	36,6	38,2	37,6	38,0	.	40,7	39,1	38,4	38,3	39,6	38,5	38,6	38,1
Desocupación	16,2	13,8	9,0	13,3	9,1	.	8,5	6,9	8,7	8,3	9,0	9,6	9,9	10,3
Subocupación	16,2	14,2	15,5	13,3	8,9	.	8,0	8,0	8,9	7,5	8,2	9,6
Zona V: Este														
Actividad	36,4	35,9	37,3	39,4	40,5	41,4	42,9	42,6	41,1	42,3	44,3	44,4	45,8	43,0
Empleo	29,4	32,6	33,1	33,0	35,5	36,8	38,6	39,4	36,6	37,9	40,2	40,2	39,6	37,5
Desocupación	19,1	9,2	11,1	16,0	12,3	11,2	9,9	7,7	11,0	10,4	9,2	9,5	13,6	12,8
Subocupación	11,9	12,4	14,2	9,0	7,9	4,8	8,1	8,3	7,2	8,7	7,5	8,9
Zona VI:														
Pehuenches														
Actividad	40,4	40,9	42,2	44,1	44,0	.	44,2	44,4	42,1	41,4	42,4	40,7	41,7	42,5
Empleo	35,2	37,4	39,5	40,9	40,7	.	41,2	41,7	38,2	38,3	38,8	38,0	37,4	37,2
Desocupación	12,8	8,7	6,4	7,3	7,6	.	6,8	6,2	9,3	7,5	8,4	6,8	10,2	12,4
Subocupación	7,8	6,3	6,4	7,5	7,0	.	3,8	3,9	3,9	3,3	3,9	5,4

Zona I: Cutral Co-Plaza Huin cul.

Zona II: Zapala.

Zona III: Sur: Junín de los Andes, San Martín de los Andes y Villa La Angostura.

Zona IV: Norte: Aluminé, Andacollo, Chos Malal, El Huecú, Las Lajas y Loncopué.

Zona V: Este: Añelo, Centenario, San Patricio del Chañar y Vista Alegre.

Zona VI: Pehuenches: Rincón de los Sauces y Buta Ranquil.

⁽¹⁾ A partir de Mayo de 2004, se adopta el formulario que utiliza INDEC para la EPH continua en todos los aglomerados urbanos que releva.

⁽²⁾ Se relevaron únicamente las zonas III y V.

⁽³⁾ Información de carácter provisorio.

⁽⁴⁾ A partir del 2010 la metodología de relevamiento deja de ser puntual y se aplica una modalidad continua.

Fuente: Elaborado por la Dirección Provincial de Estadística y Censos de la Provincia del Neuquén. Encuesta Provincial de Hogares.

Encuesta Permanente de Hogares (EPH)

Aglomerado Neuquén - Plottier

Los principales indicadores del mercado de trabajo correspondientes al 4to. trimestre del año 2010, reflejan una situación muy parecida a la de un año atrás en el Aglomerado Neuquén-Plottier.

El nivel de participación económica de la población alcanzó un valor del 43,0%, sólo 0,2 puntos inferior a la de 2009 en tanto que respecto al 3er. trimestre de 2010, resultó un 1,9% más alta. En el lapso de un año se habrían incorporado aproximadamente 1.364 personas a la población económicamente activa (PEA).

El grupo de ocupados en el conjunto de la población total representó un 40,6 %, en tanto que un año antes el valor de la tasa de empleo fue de 40,3%. Considerando al total de la población activa, 94 de cada 100 personas se encuentran ocupados.

La tasa de subocupación horaria¹ registrada en este período es de 6,7%, un 34,0% superior a la de un año atrás. Tanto la tasa de subocupación demandante (3,9%) como la tasa de subocupación no demandante (2,8%) registraron variaciones del orden del 30,0% respecto al 4to. trimestre de 2009.

Por su parte, el nivel de la desocupación en el último trimestre de 2010 fue menor a igual período de 2009 pasando de 6,7% a 5,6%. En términos absolutos, la cantidad de desocupados disminuyó en 1.194 personas entre el último trimestre del año 2009 (7.635 desocupados) y el mismo período del año 2010 (6.441 desocupados).



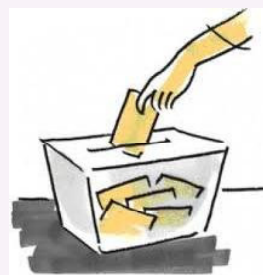
¹ Relación entre las personas que trabajan menos de 35 horas semanales por causas involuntarias y la Población Económicamente Activa.

Tasa de actividad, empleo, desocupación y subocupación por trimestre según tasa Aglomerado Neuquén-Plottier Primer trimestre de 2009 / Cuarto trimestre de 2010

Tasa	Año 2009 Trimestre				Año 2010 Trimestre			
	1º	2º	3º	4º	1º	2º	3º	4º
Actividad	48,8	46,3	43,2	43,2	42,4	42,5	42,2	43,0
Empleo	45,2	41,9	40,3	40,3	38,6	40,3	40,6	40,6
Subocupación	4,9	5,5	7,1	5,0	5,4	7,4	6,4	6,7
Subocupación demandante	2,9	3,7	3,2	2,9	3,2	5,6	3,7	3,9
Subocupación no demandante	2,0	1,8	3,9	2,1	2,2	1,8	2,7	2,8
Desocupación	7,2	9,4	6,7	6,7	9,0	5,3	3,9	5,6

Fuente: Elaborado por la Dirección Provincial de Estadística y Censos de la Provincia del Neuquén, en base a datos del INDEC. Encuesta Permanente de Hogares.

Participación Política



Afiliados a Partidos Políticos

A partir del 2001 muchos científicos sociales han estudiado sobre la crisis de representación y del sistema de partidos políticos, siendo una de las consecuencias la disminución de la cantidad de afiliados respecto a los habilitados en el padrón electoral.

En el siguiente cuadro se presenta una serie de cantidad de afiliados y distribución relativa de los mismos según partidos políticos provinciales y nacionales en la Provincia del Neuquén durante el periodo 2001/2009.

Dicho periodo puede dividirse en tres etapas: la primera, que abarca 2001/2002 donde se observan los valores más bajos de la serie, podría relacionarse con la crisis política en general. Una segunda etapa 2003/2006 de recomposición y por último, una tercera etapa 2007/2009 de leve disminución en la cantidad de afiliados.

Según la Secretaría Electoral y el Juzgado Federal, en el año 2009 se visualiza un incremento del 8% en la cantidad de afiliados respecto al inicio de la serie. Sin embargo en el 2001 representaban el 50% del padrón electoral mientras que en el 2009 la representación es del 43%.

En el 2003 el incremento en la afiliación partidaria fue la más alta del periodo (9% respecto al 2001) manteniéndose estable hasta el 2006. A partir de 2007

nuevamente se observa una leve disminución (aproximadamente 3.000 afiliados menos respecto al 2006) que se mantiene hasta el 2009.

En cuanto a los partidos políticos, puede visualizarse que el MPN es el que concentra la mayor cantidad de afiliados superando en toda la serie más del 60% y logrando el porcentaje más alto en el 2003 (74%). El partido que le sigue es el PJ obteniendo valores cercanos al 13% logrando el porcentaje más alto al inicio de la serie.

Por último la UCR es el tercer partido que más cantidad de afiliados tiene; alrededor del 7% del total de afiliados se identifica con este partido.

En términos generales puede concluirse que los partidos deben mantener cierta cantidad de afiliados (180) para poder conformar una estructura y cumplir con los requisitos que exige la Ley Reglamentaria del funcionamiento de los Partidos Políticos N° 716, con lo cual necesitan mantener la cantidad de afiliados y si es posible aumentarla. Sin embargo, es posible esperar que lleven a cabo estrategias políticas que superen a la afiliación partidaria (alianzas entre partidos, aperturas de elecciones internas, etc.) producto del proceso de transformación en la conceptualización de la misma.

Cantidad y distribución relativa de afiliados por año según partido político Provincia del Neuquén Años 2001/2009

Partido Político	2001 ⁽¹⁾		2002 ⁽¹⁾		2003 ⁽²⁾		2004 ⁽¹⁾	
		%		%		%		%
Total	148.711	100,0	151.265	100,0	162.327	100,0	160.381	100,0
Afirmación para una República de Iguales (ARI)	///	///	///	///	///	///	1.252	0,78
Apertura Popular de Neuquén	///	///	///	///	///	///	869	0,54
Corriente Patria Libre	655	0,44	618	0,41	568	0,35	543	0,34
El Frente y La Participación Neuquina	///	///	///	///	///	///	///	///
Frente Grande (FG)	1.840	1,24	1.710	1,13	1.549	0,95	1.435	0,89
Instrumento electoral del movimiento político social y cultural de Neuquén	///	///	///	///	///	///	///	///
Movimiento de Integración y Desarrollo (MID)	303	0,20	312	0,21	292	0,18	284	0,18
Movimiento Libres del Sur	///	///	///	///	///	///	///	///
Movimiento para la Unidad de los Neuquinos	///	///	///	///	///	///	205	0,13
Movimiento Popular Neuquino (MPN)	97.522	65,58	103.836	68,65	119.707	73,74	114.918	71,65
Movimiento por el Socialismo y el Trabajo (MST)	885	0,60	768	0,51	648	0,40	623	0,39
Nueva Izquierda	///	///	///	///	///	///	///	///
Opción Federal	///	///	///	///	///	///	307	0,19
Partido Comunista	///	///	///	///	///	///	114	0,07
Partido de los Trabajadores Socialistas (PTS)	957	0,64	868	0,57	749	0,46	720	0,45
Partido del Obrero (PO)	903	0,61	793	0,52	648	0,40	628	0,39
Partido del Trabajo y del Pueblo (PTP)	153	0,10	145	0,10	130	0,08	///	///
Partido Demócrata Cristiano (PDC)	265	0,18	286	0,19	273	0,17	264	0,16
Partido Humanista Ecológico (PHE)	848	0,57	761	0,50	673	0,41	645	0,40
Partido Intransigente (PI)	243	0,16	288	0,19	276	0,17	263	0,16
Partido Justicialista (PJ)	30.089	20,23	27.935	18,47	24.679	15,20	23.708	14,78
Partido Socialista Popular (PSP)	712	0,48	675	0,45	606	0,37	578	0,36
Recrear para el Crecimiento	///	///	///	///	342	0,21	1.192	0,74
Servicio y Comunidad	///	///	///	///	///	///	///	///
Unión Cívica Radical (UCR)	13.336	8,97	12.270	8,11	11.187	6,89	10.670	6,65
Unión de los Neuquinos	///	///	///	///	///	///	///	///

Continúa

Continuación

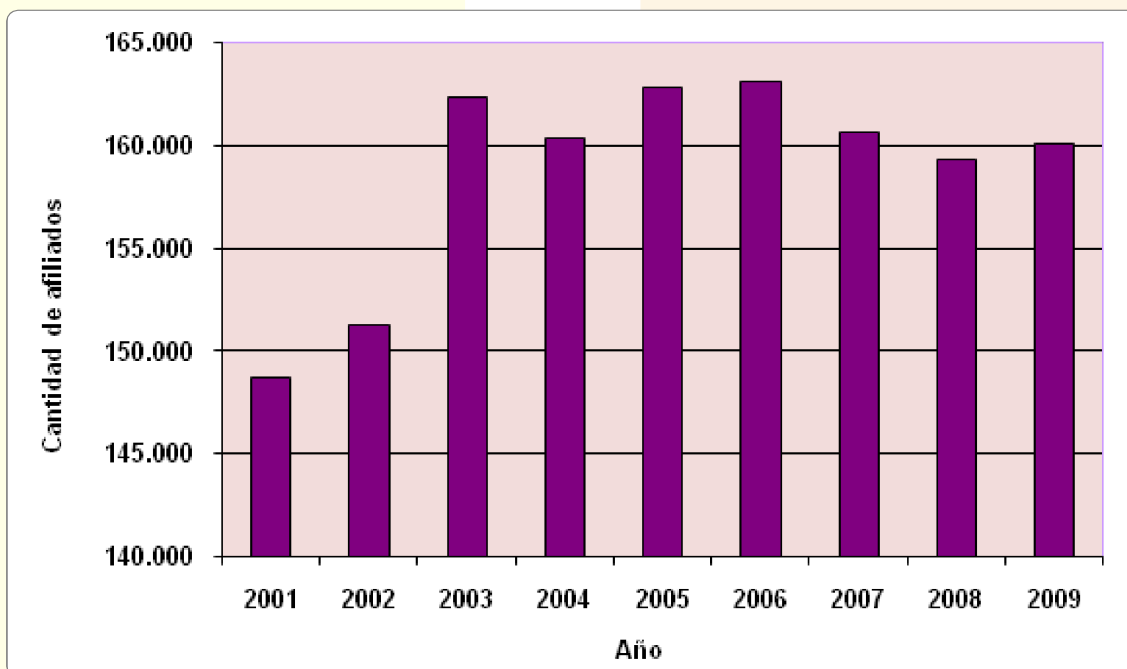
Partido Político	2005 ⁽²⁾		2006 ⁽²⁾		2007 ⁽²⁾		2008 ⁽²⁾		2009 ⁽²⁾	
		%		%		%		%		%
Total	162.839	100,0	163.119	100,0	160.669	100,0	159.297	100,0	160.076	100,0
Afirmación para una República de Iguales (ARI)	1.121	0,69	1.045	0,64	1.034	0,64	1.045	0,66	1.022	0,64
Apertura Popular de Neuquén	1.293	0,79	1.304	0,80	1.279	0,80	1.257	0,79	1.483	0,93
Corriente Patria Libre	516	0,32	629	0,39						
El Frente y La Participación Neuquina	1.249	0,77	1.143	0,70	1.132	0,70	1.173	0,74	1.150	0,72
Frente Grande (FG)	1.323	0,81	1.229	0,75	1.211	0,75	1.179	0,74	1.137	0,71
Instrumento electoral del movimiento político social y cultural de Neuquén	///	///	1.405	0,86	///	///	///	///	///	///
Movimiento de Integración y Desarrollo (MID)	359	0,22	332	0,20	325	0,20	322	0,20	357	0,22
Movimiento Libres del Sur	///	///	///	///	623	0,39	602	0,38	977	0,61
Movimiento para la Unidad de los Neuquinos	843	0,52	.	///	.	///	.	///	.	///
Movimiento Popular Neuquino (MPN)	114.918	70,57	113.699	69,70	111.980	69,70	109.892	68,99	108.791	67,96
Movimiento por el Socialismo y el Trabajo (MST)	623	0,38	590	0,36	584	0,36	540	0,34	1.514	0,95
Nueva Izquierda	///	///	///	///	///	///	1.477	0,93	1.401	0,88
Opción Federal	1.372	0,84	1.288	0,79	1.266	0,79	1.246	0,78	1.715	1,07
Partido Comunista	1.266	0,78	1.185	0,73	1.166	0,73	1.125	0,71	1.085	0,68
Partido de los Trabajadores Socialistas (PTS)	670	0,41	630	0,39	618	0,38	593	0,37	572	0,36
Partido del Obrero (PO)	583	0,36	554	0,34	539	0,34	520	0,33	500	0,31
Partido del Trabajo y del Pueblo (PTP)	///	///	///	///	///	///	///	///	///	///
Partido Demócrata Cristiano (PDC)	256	0,16	250	0,15	255	0,16	255	0,16	253	0,16
Partido Humanista Ecológico (PHE)	606	0,37	585	0,36	577	0,36	558	0,35	540	0,34
Partido Intransigente (PI)	330	0,20	319	0,20	321	0,20	313	0,20	298	0,19
Partido Justicialista (PJ)	22.407	13,76	22.660	13,89	22.217	13,83	21.913	13,76	21.327	13,32
Partido Socialista Popular (PSP)	541	0,33	530	0,32	547	0,34	562	0,35	574	0,36
Recrear para el Crecimiento	1.143	0,70	1.103	0,68	1.087	0,68	1.054	0,66	1.026	0,64
Servicio y Comunidad	///	///	1.682	1,03	1.673	1,04	1.688	1,06	1.855	1,16
Unión Cívica Radical (UCR)	11.420	7,01	10.957	6,72	10.785	6,71	10.554	6,63	11.053	6,90
Unión de los Neuquinos	///	///	///	///	1.450	0,90	1.429	0,90	1.446	0,90

⁽¹⁾ A diciembre.

⁽²⁾ A agosto.

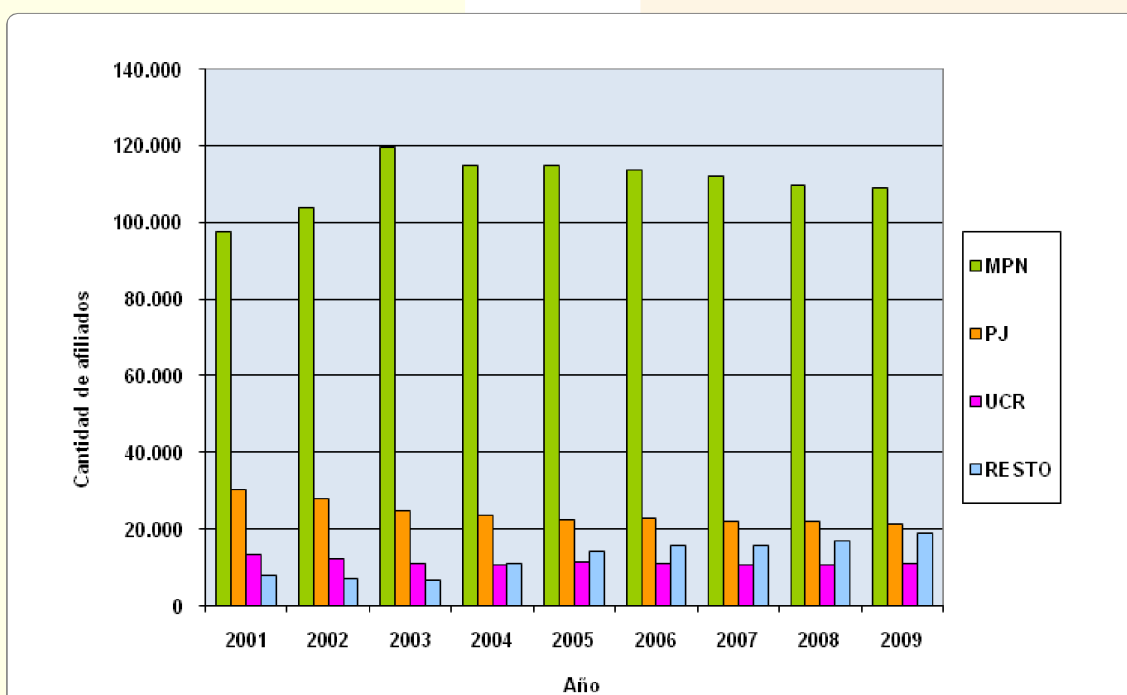
Fuente: Elaborado por la Dirección Provincial de Estadística y Censos de la Provincia del Neuquén, en base a datos del Juzgado Federal con Competencia Electoral. Distrito Neuquén. Secretaría Electoral de la Provincia del Neuquén.

Cantidad de afiliados a partidos políticos provinciales y nacionales por año
Provincia del Neuquén
Años 2001/2009



Fuente: Elaborado por la Dirección Provincial de Estadística y Censos de la Provincia del Neuquén, en base a datos del Juzgado Federal con Competencia Electoral. Distrito Neuquén. Secretaría Electoral de la Provincia del Neuquén.

Cantidad de afiliados a partidos políticos provinciales y nacionales por año según partido político
Provincia del Neuquén
Años 2001/2009



Fuente: Elaborado por la Dirección Provincial de Estadística y Censos de la Provincia del Neuquén, en base a datos del Juzgado Federal con Competencia Electoral. Distrito Neuquén. Secretaría Electoral de la Provincia del Neuquén.

Índice de Demanda Laboral Febrero 2011

La demanda laboral del mes de febrero de 2011 registra un incremento a nivel mensual del 19,6% respecto al mes de enero del mismo año y del 8,0% con relación febrero de 2010.

En febrero se detectó, por un lado, un aumento importante en dos grupos ocupacionales: uno en Servicios sociales básicos (366,0%) y otro, en Producción agropecuaria (145,5%). En el primero, el incremento puede explicarse fundamentalmente debido a la demanda de docentes universitarios para la Facultad de Humanidades y de Economía, de la Universidad Nacional del Comahue; mientras que en el segundo grupo, se solicitaron fundamentalmente trabajos vinculados al cuidado y mantenimiento de fincas, granjas y chacras.

Por otro lado, los dos grupos ocupacionales que eran los que más habían crecido en enero –Ocupaciones

De dirección y Ocupaciones auxiliares de producción y servicios- son los que mayor caída en la demanda demuestran en el mes de febrero. Esta caída también se observa en la variación anual, por lo que se puede ver un comportamiento en baja para estas dos categorías ocupacionales en el segundo mes del año.

Por último, con respecto a los índices anuales de demanda laboral para el mes de febrero, se evidencia –al igual que en el análisis de variación mensual- un incremento en el rubro De servicios sociales básicos (52,1%) y, en la categoría De comercialización, transporte y almacenaje (14,3%). Con respecto a la producción agropecuaria, no se registraron avisos en el mes de febrero de 2010, por lo que no es posible realizar una comparación respecto al mismo mes del año anterior para este grupo ocupacional.



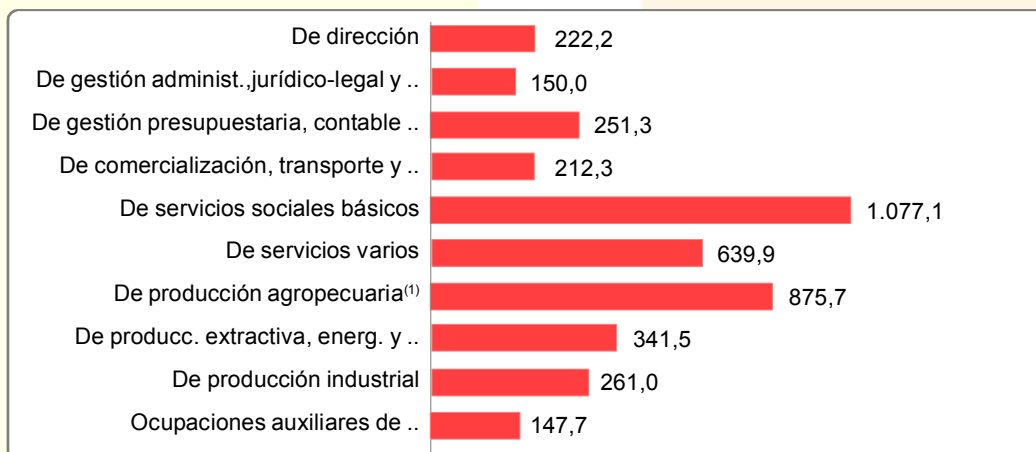
Índice de demanda laboral y variación porcentual mensual y anual según grupo ocupacional Aglomerado Neuquén - Plottier Febrero de 2011

Grupo ocupacional	Febrero 2011	Variación Mensual	Variación Anual
Total	351,8	19,6	8,0
De dirección	222,2	-50,0	-76,2
De gestión administ. jurídico-legal y planificación	150,0	-29,3	-1,9
De gestión presupuestaria, contable y financ.	251,3	-7,5	4,3
De comercialización, transporte y almacenaje	212,3	42,7	14,3
De servicios sociales básicos	1.077,1	366,0	52,1
De servicios varios	639,9	11,5	1,1
De producción agropecuaria ⁽¹⁾	875,7	145,5	p///
De producc. extractiva, energ. y construcción	341,5	-20,9	-27,3
De producción industrial	261,0	-42,5	6,9
Ocupaciones auxiliares de producción y servicios	147,7	-66,7	-70,4

⁽¹⁾ En el mes de Febrero de 2010 no se registraron solicitudes de avisos para este Grupo ocupacional.

Fuente: Elaborado por la Dirección Provincial de Estadística y Censos de la Provincia del Neuquén, en base a avisos sobre solicitudes de empleo publicados en los diarios de la zona.

Índice de demanda laboral según grupo ocupacional Neuquén - Plottier Febrero de 2011



⁽¹⁾ En el mes de Febrero de 2010 no se registraron solicitudes de avisos para este Grupo ocupacional.

Fuente: Elaborado por la Dirección Provincial de Estadística y Censos de la Provincia del Neuquén, en base a avisos sobre solicitudes de empleo publicados en los diarios de la zona.

Publicaciones

En los meses de Enero y Febrero de 2011, se han recibido en el Centro de Servicios Estadísticos de esta Dirección, para consulta de los interesados, las publicaciones que se detallan a continuación:

- ❖ **Anuario de la maternidad.** 2010. Observatorio de la (Maternidad).
 - ❖ **Boletín Estadístico** – Año XVII - N° 136. Noviembre y Diciembre de 2010 – Dirección Provincial de Estadística y Censos de la Provincia del Neuquén.
 - ❖ **Boletín Estadístico** – Noviembre de 2010 - Banco Central de la República Argentina.
 - ❖ **Boletín de la Maternidad.** Febrero de 2011 – Observatorio de la (Maternidad).
 - ❖ **Boletín de Recaudaciones** – Diciembre de 2010 – Dirección Provincial de Rentas. Provincia del Neuquén.
 - ❖ **Clasificador Nacional de Actividades Económicas 2010** (ClANAE) – INDEC.
 - ❖ **Complejos Exportadores Provinciales** – Informe anual. Ministerio de Economía y Finanzas Públicas. Dirección de Información y Análisis Sectorial.
 - ❖ **Etnicidad y ciudadanía en América Latina.** Noviembre de 2004 – Comisión Económica para América Latina (CEPAL).
 - ❖ **Evolución de los Complejos Exportadores Provinciales** – 1° Trimestre de 2010, Acumulado 3° Trimestre de 2010 y 1° Semestre de 2010. Ministerio de Economía y Finanzas Públicas. Dirección de Información y Análisis Sectorial.
 - ❖ **EPI – Estadísticas de Productos Industriales** – Diciembre de 2010 – INDEC.
 - ❖ **Familias y políticas públicas en América Latina: una historia de desencuentros** – Comisión Económica para América Latina (CEPAL).
 - ❖ **iae** – Indicadores de Actividad Económica – Fundación Bolsa de Comercio de Bahía Blanca. Enero de 2011. Estudios Especiales. Bahía Blanca y Región – CREEBBA.
 - ❖ **Juventud y cohesión social en Iberoamérica.** Un modelo para armar – Comisión Económica para América Latina (CEPAL).
 - † **INDEC Informa** – Diciembre de 2010 y Enero de 2011 – INDEC.
 - ❖ **La juventud en Iberoamérica.** Tendencias y urgencias – Comisión Económica para América Latina (CEPAL).
 - ❖ **La población de la Argentina en el Bicentenario** – Dirección Nacional de Población. Secretaría del Interior.
 - ❖ **Panorama social de América Latina. 2009** – Comisión Económica para América Latina (CEPAL).
 - ❖ **Progresos en la reducción de la pobreza en América Latina.** Dimensiones y políticas para el análisis de la primera meta del Milenio – Comisión Económica para América Latina (CEPAL).
 - ❖ **Pobreza y precariedad urbana en América Latina y el Caribe.** Situación actual y financiamiento de políticas y programas – Comisión Económica para América Latina (CEPAL).
 - ❖ **Población de Buenos Aires.** Revista semestral de datos y estudios sociodemográficos urbanos. Octubre de 2010 – Dirección General de Estadística y Censos. Gobierno de la Ciudad Autónoma de Buenos Aires.
 - ❖ **REPUE. Padrón de Unidades Económicas.** Según ClANAE 2004. A tres dígitos. Junio de 2010 – Dirección Provincial de Estadística y Censos de la Provincia del Neuquén.
 - ❖ **REPUE. Padrón de Industrias.** Según ClANAE 2004. A 5 dígitos. Junio de 2010 – Dirección Provincial de Estadística y Censos de la Provincia del Neuquén.
- EN SOPORTE MAGNÉTICO
- ❖ **Anuario Estadístico de La Pampa** – Año 2010 – Dirección General Estadística y Censos de la Provincia de La Pampa.
 - ❖ **REPUE. Padrón de Unidades Económicas.** Según ClANAE 2004. A tres dígitos. Junio de 2010 – Dirección Provincial de Estadística y Censos de la Provincia del Neuquén.
 - ❖ **REPUE. Padrón de Industrias.** Según ClANAE 2004. A 5 dígitos. Junio de 2010 – Dirección Provincial de Estadística y Censos de la Provincia del Neuquén.
- INFORMES Y NOTAS DE PRENSA
- ❖ **Biocombustibles** – Diciembre de 2010 – INDEC.
 - ❖ **Cogeneración y Autogeneración de energía eléctrica.** Diciembre de 2010 – INDEC.
 - ❖ **E P H** – Mercado de Trabajo, principales indicadores. Resultados del 4° Trimestre de 2010 – INDEC.
 - ❖ **Encuesta Anual de Hogares Urbanos (EAHU).** Avances de las tasas generales de fuerza de trabajo. Principales indicadores – INDEC.
 - ❖ **Encuesta de Turismo Internacional** – Aeropuerto Internacional de Ezeiza – Noviembre de 2010 (datos anticipo mensual) – INDEC.
 - ❖ **Encuesta de Centros de Compras** – Diciembre de 2010 y Enero de 2011 – INDEC.
 - ❖ **Encuesta de Ocupación Hotelera.** Anticipo mensual de Noviembre y Diciembre de 2010 – INDEC.
 - ❖ **Encuesta de Supermercados** – Diciembre de 2010 y Enero de 2011 – INDEC.

- ❖ **Estimador Mensual de la Actividad Económica** – Estimación provisoria de la actividad económica. Noviembre y Diciembre de 2010 – INDEC.
- ❖ **Estimador Mensual Industrial (EMI)** – Diciembre de 2010 y Enero de 2011 – INDEC.
- ❖ **Intercambio Comercial Argentino** – Datos provisorios año 2009 y cifras estimadas del año 2010 – INDEC.
- ❖ **Intercambio Comercial Argentino** – Datos provisorios año 2010 y cifras estimadas de Enero 2011 – INDEC.
- ❖ **Índice del Costo de la Construcción en el GBA** – Diciembre de 2010 – INDEC.
- ❖ **Índice de Precios al Consumidor GBA** – Diciembre de 2010 – INDEC.
- ❖ **Índice de salarios y coeficiente de variación salarial** – Noviembre y Diciembre de 2010 – INDEC.
- ❖ **Índice de precios y cantidades del comercio exterior** – 3° Trimestre de 2010 – INDEC.
- ❖ **Indicador Sintético de Energía (ISE)** – Diciembre de 2010 – INDEC.
- ❖ **Indicadores de Coyuntura de la Actividad de la Construcción** – Diciembre de 2010 y Enero de 2011 (datos provisorios) – INDEC.
- ❖ **Obreros ocupados, horas trabajadas y salario por obrero en la industria manufacturera** – 4° Trimestre de 2010 – INDEC.
- ❖ **Servicios Públicos** – Diciembre de 2010 y Enero de 2011 – INDEC.
- ❖ **Sistema de Índices de Precios Mayoristas** – Diciembre de 2010 – INDEC.
- ❖ **Utilización de la capacidad instalada en la industria** – Diciembre de 2010 y Enero de 2011 – INDEC.
- ❖ **Valorización mensual de la Canasta Básica Alimentaria y de la Canasta Básica Total** – Aglomerado GBA – Diciembre de 2010 – INDEC.

El Centro de Servicios Estadísticos, de la Dirección Provincial de Estadística y Censos, tiene por objetivo brindar un *servicio ágil, completo y dinámico*. Es el esfuerzo colectivo y cotidiano de quienes constituyen esta Dirección. Puesto que su fin primordial, es brindar información específica, la misma se encuentra ordenada por origen y clasificada alfabéticamente por tema.

Los datos disponibles son suministrados por Organismos Públicos y Privados, tanto de la Provincia del Neuquén como del resto de las provincias, de Naciones Unidas y de otros países.

Este Centro, especializado y abierto al público dispone de información estadística que

según la temática abordada, actual e histórica, se halla organizada en colecciones, series, tesis y estudios, publicadas en distintos soportes.

La demanda del vasto fondo documental, como así también, los recursos informáticos disponibles, a través de la diversidad de usuarios que concurren al Centro, como Instituciones públicas y privadas, empresas, investigadores, historiadores, docentes, alumnos y los propios técnicos de la Dirección, se satisface, desde una asistencia personalizada y asesoramiento técnico, así como, vía telefónica, mail y orientación en cuanto a navegar por el sitio web de nuestro Organismo.

SIGNOS CONVENCIONALES

Dato igual a cero	-
Dato no existente o no ha sido posible obtener el dato	.
Dato no disponible a la fecha de presentación de los resultados	...
Dato que no corresponde presentar debido a la naturaleza de las cosas o del cálculo	///

