



Boletín Estadístico



Elordi 160 - 8300 Neuquén
Tel: (0299) 4474887/8 - Telfax: (0299) 4474886
www.neuquen.gov.ar - E-mail: estadisticas@neuquen.gov.ar

Año XVIII - Nº 138 - Marzo y Abril de 2011

138

Índice de Precios al Consumidor



La evolución del Índice de Precios al Consumidor de Neuquén capital para los meses de **Marzo y Abril** de 2011, da cuenta de un aumento mensual en el Nivel General de **2,97%** y **2,58%** respectivamente.

En el caso de los **Bienes**, la variación registrada durante el mes de Marzo fue del orden del 2,93%, destacándose prácticamente todos los bienes incluidos en el grupo **Alimentos**. Dentro de éste, incidieron principalmente las subas en los precios de los aceites y grasas, del orden del 5,10%, de las carnes 3,09%, de las frutas 2,23% y de los condimentos y otros productos alimenticios en 6,26%. Solo presionaron a la baja en este mes, el azúcar y los dulces en 1,06%.

Los precios de los bienes relacionados con la **Indumentaria** mostraron el aumento propio del cambio de temporada, con un crecimiento de precios del 7,00%, los del grupo **Equipamiento y Mantenimiento** del hogar lo hicieron en 7,17% y los **Artículos de tocador y cuidado del personal** en 6,25%.

El grupo **Servicios**, ha registrado durante el mes de Marzo un aumento del 3,39%, impulsado especialmente por aquellos vinculados con el cuidado personal, la compostura de calzado, y más levemente el lavado y engrase del automotor y el alquiler de la vivienda de una familia tipo.

En relación con el mes de **Abril de 2011**, los Bienes registraron una variación del orden del 2,66%, destacándose todos los bienes incluidos en el grupo **Alimentos**. Dentro del mismo, incidieron principalmente las subas en los precios de los productos lácteos y huevos en 3,36%, los condimentos en 3,24%, las frutas en 3,19% y los azúcares en 3,13%. Los precios de los distintos cortes de carnes relevados también continuaron su tendencia, ya que grupalmente crecieron un 2,11%. La única disminución registrada durante el mes en curso se observó en las verduras, aunque la misma fue muy baja, 0,24%.

Los Bienes relacionados con la **Indumentaria** crecieron un 3,23%, así como los vinculados con el equipamiento y mantenimiento del hogar, los artículos de tocador y cuidado personal y los bienes pertenecientes a la salud.

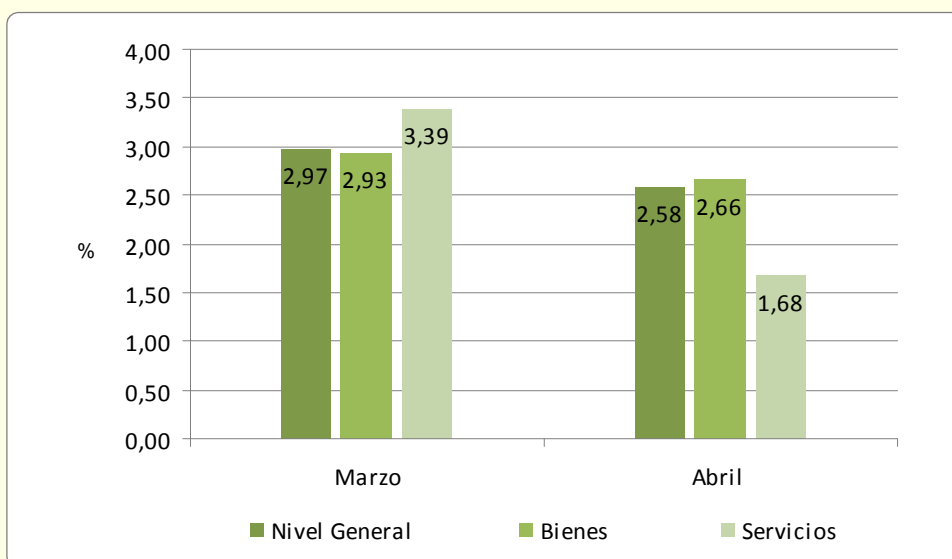
Dentro del grupo **Servicios**, que en conjunto, aumentaron un 1,68%, se destaca la suba del 9,69% en los precios relacionados con el **Esparcimiento**, en respuesta a la mayor demanda de los mismos, debido a la mayor cantidad de feriados a lo largo del año. También continúa con una tendencia levemente alcista el alquiler de la vivienda de una familia tipo.

Índice de Precios al Consumidor de Neuquén capital
Variación mensual Marzo/Abril de 2011
Año base 1980=100

Mes	Índice 1980=100	Variación respecto al mes anterior		
		Nivel General	Bienes	Servicios
Marzo	29.007.269.276	2,97	2,93	3,39
Abril	29.754.465.759	2,58	2,66	1,68

Fuente: Elaborado por la Dirección Provincial de Estadística y Censos de la Provincia del Neuquén.

Índice de Precios al Consumidor de Neuquén capital
Variación mensual
Marzo/Abril de 2011
Año base 1980=100



Fuente: Elaborado por la Dirección Provincial de Estadística y Censos de la Provincia del Neuquén.



SALUD

Estructura de la fecundidad Años 2001/2009

La tasa de fecundidad por edad es el cociente entre los nacidos vivos según la edad de la madre y la población femenina clasificada para cada una de las edades. Dada la disponibilidad de la información, en lugar de considerar la edad de las madres en años simples, se trabaja con grupos quinquenales de edad. Estas tasas representan la frecuencia con que ocurren los nacimientos para un determinado grupo de edades, con respecto a la población femenina en ese grupo.

Para estudiar la estructura por edad de la fecundidad se calculan la distribución porcentual de las tasas de fecundidad que surge de dividir la tasa correspondiente a cada grupo de edad por la suma total de tasas.

Del estudio correspondiente a la Provincia del Neuquén para los años 2001 y 2009 notamos que las tasas son bajas al inicio del período reproductivo, luego suben rápidamente hasta alcanzar su máximo, para luego comenzar a disminuir lentamente, y luego más rápidamente a medida que avanza la edad. Este patrón es característico de

todas las poblaciones humanas. En los dos años, más del 70,0% de la fecundidad sucede entre los 20 y 34 años de la madre, mientras que la fecundidad en edades adolescentes bajó de un 14,9% para el 2001 a un 14,4% en el año 2009. La fecundidad para edades superiores a los 40 años se mantiene para ambos años por debajo del 4,0%.

Como diferenciación en ambos períodos notamos que en el año 2001 la máxima fecundidad se alcanza en el grupo de 20 a 24 años, lo que se define como una cúspide temprana. Mientras que el año 2009 es una cúspide tardía, ya que la máxima fecundidad se da en el grupo de 25 a 29 años.

La edad media de la madre hace referencia a la edad que, en promedio, se situarían todos los nacimientos de cada mujer, bajo el supuesto de que tuvieran todos sus hijos en un sólo parto y no en partos separados. Para Neuquén se pasó de una edad media de 27,3 años para el año 2001 a 27,7 años en el año 2009, acentuando la fase de ocurrencia tardía de la fecundidad. Durante todo el período el comportamiento de la variable edad media de la madre es fluctuante pero con una clara tendencia ascendente.

Tasas de fecundidad según edad
Provincia del Neuquén
Año 2009

Edad de la madre	Nacimientos	Población	Tasa de fecundidad	Distribución porcentual de la tasa de fecundidad
				%
15 a 19	1.896	26.122	0,07258	14,40
20 a 24	2.875	24.897	0,11548	22,91
25 a 29	2.932	21.948	0,13359	26,50
30 a 34	2.383	22.299	0,10687	21,20
35 a 39	1.191	20.194	0,05898	11,70
40 a 44	269	17.995	0,01495	2,97
45 a 49	26	16.504	0,00158	0,31

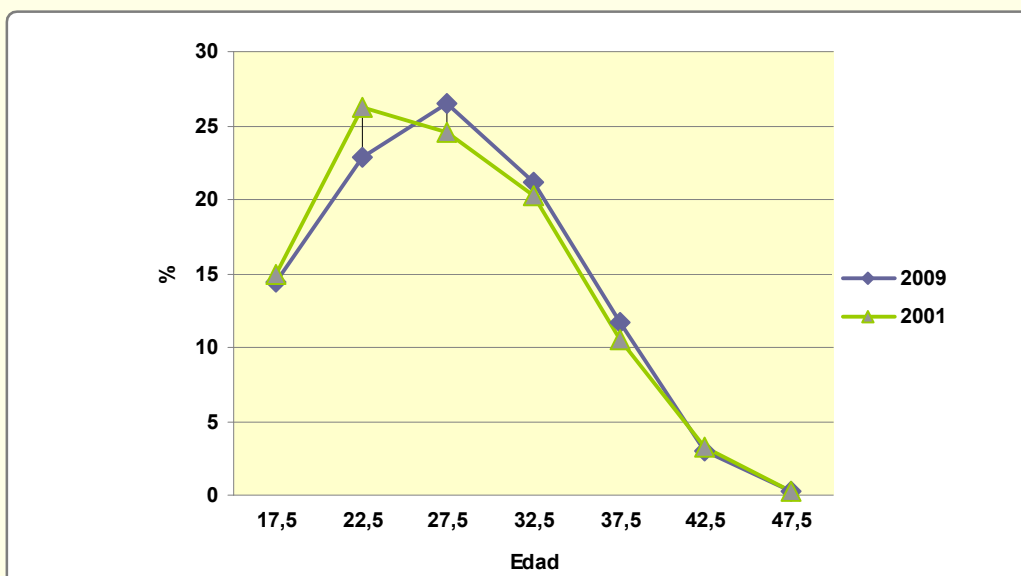
Fuente: Elaborado por la Dirección Provincial de Estadística y Censos de la Provincia del Neuquén, en base a datos del INDEC y del Programa Nacional de Estadística de Salud del Ministerio de Salud de la Nación.

Tasas de fecundidad según edad
Provincia del Neuquén
Año 2001

Edad de la madre	Nacimientos	Población	Tasa de fecundidad	Distribución porcentual de la tasa de fecundidad
				%
15 a 19	1.670	23.174	0,07206	14,93
20 a 24	2.734	21.625	0,12643	26,19
25 a 29	2.388	20.155	0,11848	24,54
30 a 34	1.767	18.044	0,09793	20,28
35 a 39	872	17.203	0,05069	10,50
40 a 44	241	15.195	0,01586	3,29
45 a 49	18	13.292	0,00135	0,28

Fuente: Elaborado por la Dirección Provincial de Estadística y Censos de la Provincia del Neuquén, en base a datos del INDEC y del Programa Nacional de Estadística de Salud del Ministerio de Salud de la Nación.

Estructura de la fecundidad según edad
Provincia del Neuquén
Años 2001 y 2009



Fuente: Elaborado por la Dirección Provincial de Estadística y Censos de la Provincia del Neuquén, en base a datos del INDEC y del Programa Nacional de Estadística de Salud del Ministerio de Salud de la Nación.

**Edad media de la fecundidad por año
Provincia del Neuquén
Años 2001/2009**

Año	2001	2002	2003	2004	2005	2006	2007	2008	2009
Edad Media	27,3	27,3	27,5	27,3	27,6	27,6	27,5	27,7	27,7

Fuente: Elaborado por la Dirección Provincial de Estadística y Censos de la Provincia del Neuquén, en base a datos del INDEC y del Programa Nacional de Estadística de Salud del Ministerio de Salud de la Nación.



SEGURIDAD PÚBLICA
Delitos con intervención policial
Años 1999/2009

Los delitos en general responden a un fenómeno social muy complejo en el sentido de que el mismo está determinado por diversos factores (económicos, sociales, institucionales, políticos, etc.). Algunos estudios lo relacionan con la exclusión social, la desigualdad en la distribución del ingreso, la pobreza, etc. Otros incorporaron al análisis las prácticas de las agencias estatales de seguridad y sus articulaciones con el sistema político y judicial. Las últimas investigaciones también han incluido al análisis el estado de la opinión pública, considerando la interacción entre medios, agentes estatales y sociedad civil.

Según el Código Penal de la República Argentina un delito es una acción u omisión voluntaria o imprudente que se encuentra penada por la ley. En términos generales los delitos se han incrementado en un 16,9% en el transcurso de una década en la provincia neuquina.

Específicamente, en el siguiente análisis, se estudian los delitos contra las personas, los delitos contra la honestidad, los delitos contra la libertad, los delitos contra la propiedad y otros durante el período 1999/2009 denunciados en la Provincia del Neuquén.

Los primeros incluyen homicidios y lesiones ya sean culposas y/o dolosas. Los segundos refieren a las acciones que infringen la integridad sexual de las personas (violación, abuso sexual, prostitución infantil, pornografía infantil). Los terceros dan cuenta de los delitos contra la libertad individual, la violación de domicilio, la violación de secretos contra la libertad de trabajo y asociación, delitos contra la libertad de reunión y contra la libertad de prensa. Los cuartos son aquellos que se cometen con una clara motivación económica. Son considerados delitos contra la propiedad: robos, hurtos, estafas, secuestros, extorsiones, usuras, usurpaciones, daños y quiebras. Ésta última clasificación es utilizada internacionalmente en tanto presenta en general los mayores índices de ocurrencia en todos los países. Por último, la categoría otros, hace referencia a

delitos contra el honor, el estado civil, la seguridad común, la tranquilidad pública, la seguridad de la Nación, los poderes públicos y el orden constitucional, la administración pública, la fe pública, los juegos prohibidos y las leyes especiales o decretos leyes.

Según los datos suministrados por la Asesoría de Planeamiento de la Policía de la Provincia del Neuquén, en base a los delitos denunciados, se observan incrementos en: los delitos contra la honestidad (10,3%), los delitos contra la propiedad (28,7%) y los clasificados como otros (55,9%). También se visualizan disminuciones en los delitos contra las personas (30,2%) y en los delitos contra la libertad (2,5%).

Si se consideran los datos del año 2009, es importante destacar que los delitos contra la propiedad conforman un valor cercano al 80,0% respecto de la totalidad de los casos. Si bien esta variable no ha tenido un comportamiento estable en toda la serie, siempre superó el 70,0% del total de hechos delictivos registrados.

El segundo lugar lo ocupan los delitos contra la libertad, diferenciándose sólo en 0,2 puntos de los delitos contra las personas en el último año de la serie. La clasificación correspondiente a otros delitos ha duplicado su representación, del 1,6% en 1999 al 3,3% en 2009. Por último los delitos contra la honestidad conforman aproximadamente el 0,5% del total de los delitos en el transcurso de todo el período analizado.

A modo de reflexión final, se sostiene que las cifras muestran que los delitos se han incrementado en el transcurso del período analizado siendo los hechos delictivos contra la propiedad los que ocupan el principal lugar. Sin embargo, un análisis completo implicaría relacionar dichas cifras con las articulaciones que se producen entre la sociedad, el estado y los medios de comunicación. Ellos son los actores que incorporan en la agenda pública uno de los principales problemas sociales.

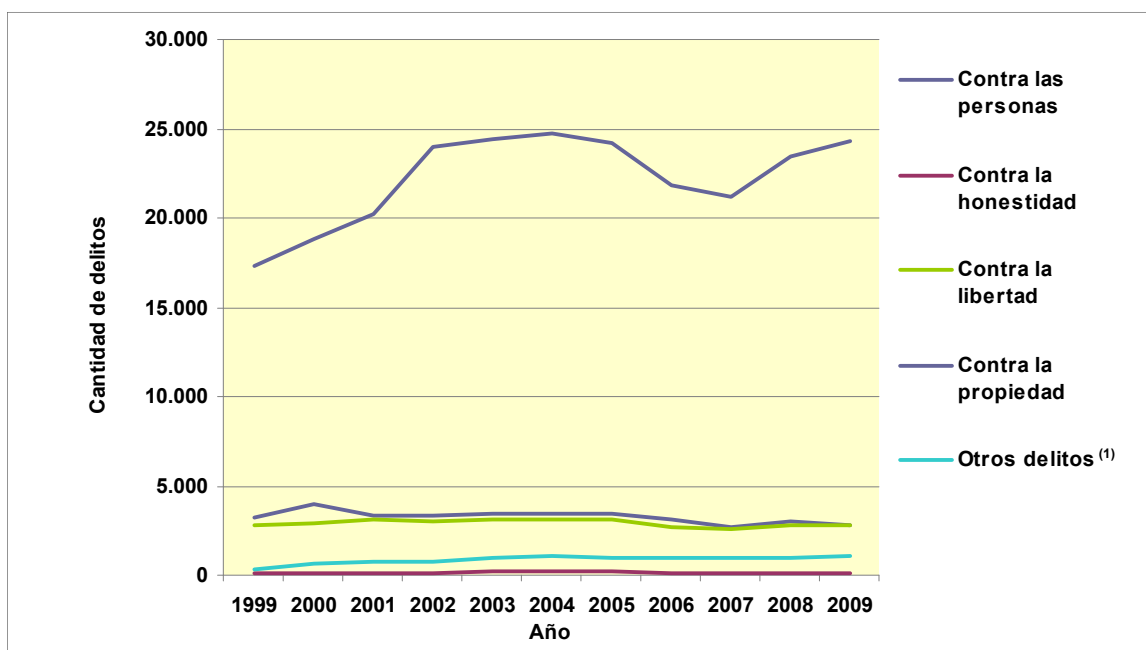
Delitos con intervención policial por año según tipo de delito
Provincia del Neuquén
Años 1999/2009

Tipo de delito	Año											Variación 2009/1999 %
	1999	2000	2001	2002	2003	2004	2005	2006	2007	2008	2009	
Total	23.776	26.602	27.611	31.278	32.073	32.503	31.927	28.734	27.591	30.457	31.101	16,9
Contra las personas	3.209	4.029	3.371	3.303	3.412	3.388	3.481	3.122	2.676	3.039	2.812	-30,2
Contra la honestidad	135	126	139	148	187	173	175	135	141	154	139	10,3
Contra la libertad	2.762	2.920	3.127	3.056	3.080	3.160	3.069	2.663	2.595	2.802	2.846	-2,5
Contra la propiedad	17.298	18.861	20.215	24.008	24.420	24.760	24.200	21.795	21.203	23.490	24.266	28,7
Otros delitos ⁽¹⁾	372	666	759	763	974	1.022	1.002	1.019	976	972	1.038	55,9

⁽¹⁾ Incluye delitos contra el honor, el estado civil, la seguridad común, la tranquilidad pública, la seguridad de la Nación, los poderes públicos y el orden constitucional, la administración pública, la fe pública, los juegos prohibidos y las leyes especiales o decretos leyes.

Fuente: Elaborado por la Dirección Provincial de Estadística y Censos de la Provincia del Neuquén, en base a datos de la Asesoría de Planeamiento de la Policía de la Provincia del Neuquén. División Información y Estadística.

Delitos con intervención policial por año según tipo de delito
Provincia del Neuquén
Años 1999/2009



⁽¹⁾ Incluye delitos contra el honor, el estado civil, la seguridad común, la tranquilidad pública, la seguridad de la Nación, los poderes públicos y el orden constitucional, la administración pública, la fe pública, los juegos prohibidos y las leyes especiales o decretos leyes.

Fuente: Elaborado por la Dirección Provincial de Estadística y Censos de la Provincia del Neuquén, en base a datos de la Asesoría de Planeamiento de la Policía de la Provincia del Neuquén. División Información y Estadística.



ÍNDICE DE DEMANDA LABORAL

Abril 2011

El índice de demanda laboral del mes de abril de 2011 registra un incremento a nivel mensual del 16,9% respecto al mes de marzo y del 31,2% a igual mes del año anterior.

Durante el mes analizado, se relevaron para la mayoría de las ocupaciones índices positivos, lo cual evidencia el incremento de la demanda laboral mensual y anual. Dentro de esta suba, se destacan tres grupos ocupacionales: Ocupaciones auxiliares de producción y servicios (133,3%), de Dirección (71,4%) y de Servicios sociales básicos (60,8%). En el primer rubro, la demanda se registra en trabajos vinculados a la mecánica y lo automotor y en sistemas informáticos. El segundo grupo, se incrementó a raíz de la demanda de jueces (de Cámara y de Falta). En el tercer grupo, Servicios Varios, las

solicitudes se centraron en especialistas de la salud – residentes médicos, instrumentistas, cardiólogos, etc.-

En oposición al comportamiento de los grupos ocupacionales mencionados, sólo tres grupos bajaron su demanda en comparación con el mes de marzo: De Producción Agropecuaria (-64,0%), Gestión Administrativo, jurídico-legal y planificación (-10,3%) y en menor medida, Servicios varios (-9,0%).

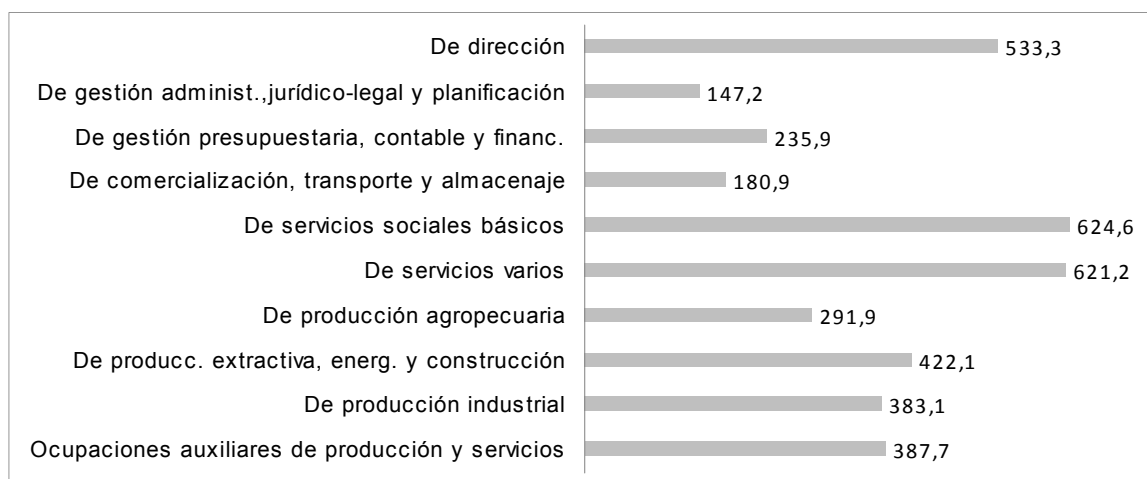
Por último, con respecto a los índices anuales de demanda laboral para el mes de abril, se evidencia un incremento importante en el rubro de Dirección (1.100,1%) y en mucho menor valor, en el grupo Comercialización, transporte y almacenaje (100,8%). Asimismo, hay que resaltar que la variación anual del rubro De producción agropecuaria ha mermado significativamente (-35,7%), al igual que el rubro De servicios sociales básicos, que, a pesar de presentar un alto índice en este mes, en comparación con el mismo mes del año 2010, experimentó una baja del 27,4%.

Índice de demanda laboral y variación porcentual mensual y anual según grupo ocupacional Aglomerado Neuquén-Plottier Abril de 2011

Grupo ocupacional	Abril 2011	Variación Mensual	Variación Anual
Total	323,1	16,9	31,2
De dirección	533,3	71,4	1.100,1
De gestión administ., jurídico-legal y planificación	147,2	-10,3	33,3
De gestión presupuestaria, contable y financ.	235,9	2,2	2,2
De comercialización, transporte y almacenaje	180,9	55,1	100,8
De servicios sociales básicos	624,6	60,8	-27,4
De servicios varios	621,2	-9,0	51,2
De producción agropecuaria	291,9	-64,0	-35,7
De producc. extractiva, energ. y construcción	422,1	34,8	74,5
De producción industrial	383,1	44,9	-7,4
Ocupaciones auxiliares de producción y servicios	387,7	133,3	31,3

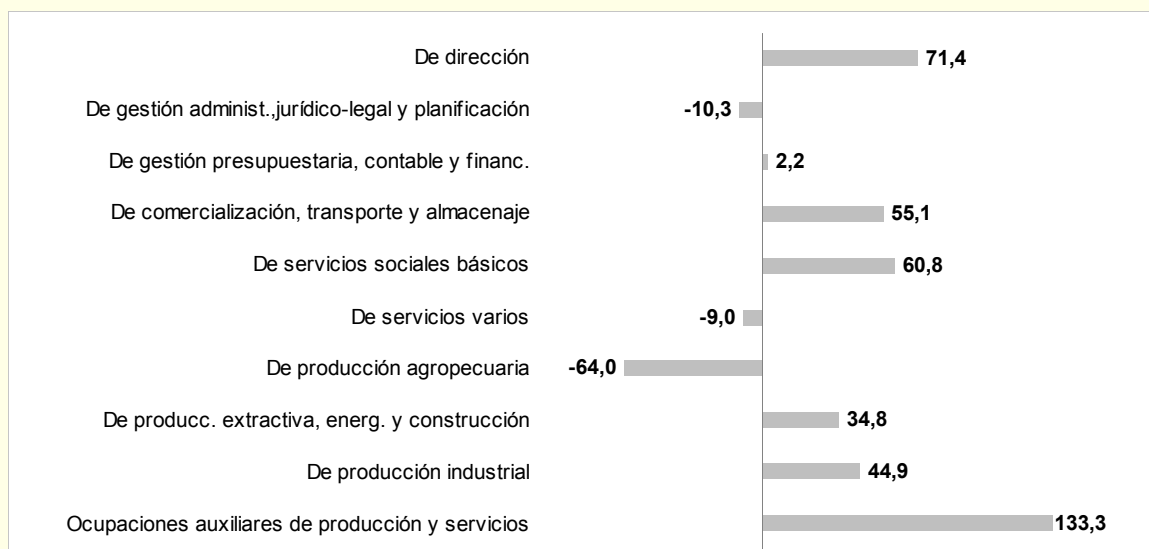
Fuente: Elaborado por la Dirección Provincial de Estadística y Censos de la Provincia del Neuquén, en base a avisos sobre solicitudes de empleo publicados en los diarios de la zona.

Índice de demanda laboral según grupo ocupacional Aglomerado Neuquén-Plottier Abril de 2011



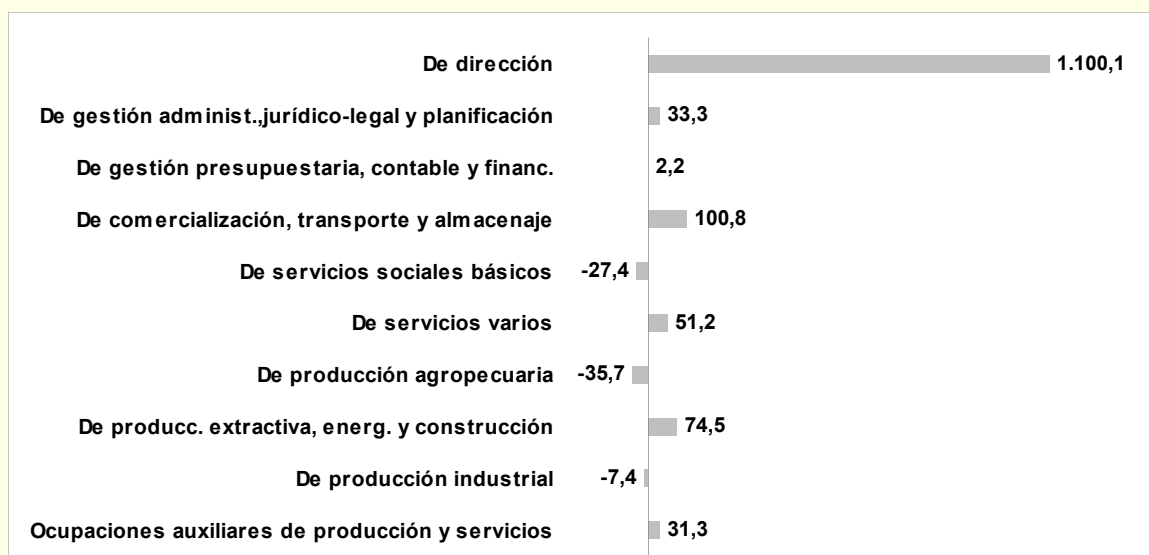
Fuente: Elaborado por la Dirección Provincial de Estadística y Censos de la Provincia del Neuquén, en base a avisos sobre solicitudes de empleo publicados en los diarios de la zona.

Variación Mensual
Índice de demanda laboral según grupo ocupacional
Aglomerado Neuquén-Plottier
Abril de 2011



Fuente: Elaborado por la Dirección Provincial de Estadística y Censos de la Provincia del Neuquén, en base a avisos sobre solicitudes de empleo publicados en los diarios de la zona.

Variación Anual
Índice de demanda laboral según grupo ocupacional
Neuquén-Plottier
Abril de 2011



Fuente: Elaborado por la Dirección Provincial de Estadística y Censos de la Provincia del Neuquén, en base a avisos sobre solicitudes de empleo publicados en los diarios de la zona.



SECTOR ECONÓMICO

Vitivinicultura Neuquina

El cultivo de vid para vinificación en la Provincia del Neuquén presenta avances significativos, teniendo en cuenta que en esta Provincia se trata de una actividad relativamente incipiente, si se la compara con la existente en las provincias de mayor tradición vitícola del país, Mendoza y San Juan.

En los cuadros adjuntos se presentan para los 2 últimos años la cantidad de uva ingresada a establecimientos para vinificar, la elaboración de vinos en sus tres tipos y las exportaciones vitivinícolas de la Provincia de Neuquén.

En relación con la cantidad de uva destinada a la elaboración de vinos, aumentó en el año 2010 un 32,7%

en relación al año anterior. Por el lado de la cantidad de hectolitros obtenidos de su procesamiento hizo lo propio en 28,6% para el mismo período, destacándose los aumentos del tipo más representativo, el vino tinto, como la variedad de mayor demanda.

Las mayores superficies con viñedos se encuentran en el departamento Añelo, al igual que las bodegas con mayor capacidad de elaboración; le siguen en importancia el departamento Confluencia y una incipiente actividad en Picún Leufú y Chos Malal con plantaciones menores a los 5 años.

En cuanto a las exportaciones realizadas, en conjunto crecieron en un 45,8%, con una alta representación del tipo varietal, el cual aumentó un 47,4% y en menor medida del espumoso, que creció un 34,0%.

Cantidad de uva ingresada a establecimientos para vinificar por año según departamento Provincia del Neuquén Años 2009/2010

Departamento	Año	
	2009	2010
	quintales	
Total	107.837	143.143
Añelo	107.354	142.682
Confluencia	483	461

Fuente: Elaborado por la Dirección Provincial de Estadística y Censos de la Provincia del Neuquén, en base a datos del Instituto Nacional de Vitivinicultura.

Elaboración de vinos por año según tipo Provincia del Neuquén Años 2009/2010

Tipo	Año	
	2009	2010
	hectolitros	
Total	78.594,0	101.065,0
Blanco	12.416,0	16.732,0
Rosado	-	670,0
Tinto	66.178,0	83.663,0

Fuente: Elaborado por la Dirección Provincial de Estadística y Censos de la Provincia del Neuquén, en base a datos del Instituto Nacional de Vitivinicultura.

Exportaciones de vinos por año según tipo Provincia del Neuquén Años 2009/2010

Tipo	Año	
	2009	2010
	hectolitros	
Total	18.346,5	26.748,9
Sin mención varietal	495,1	472,6
Varietal	17.458,5	25.737,0
Espumoso	347,8	466,2
Gasificado	45,0	73,1

Fuente: Elaborado por la Dirección Provincial de Estadística y Censos de la Provincia del Neuquén, en base a datos del Instituto Nacional de Vitivinicultura.



Recursos Tributarios Provinciales

Años 2008/2010

La recaudación tributaria de la Provincia del Neuquén, posee cuatro fuentes de ingreso fundamentales: el Impuesto sobre los Ingresos Brutos (ISIB), el Impuesto sobre Sellos, el Impuesto Inmobiliario y un último lugar, y de menor monto un conjunto de tributos no contemplados en los anteriores.

En términos generales, a valores corrientes, la recaudación tributaria provincial ha crecido un **0,27%** entre los años 2008 y 2009, variación que en un contexto de crecimiento de los precios, refleja aún más la baja en el ciclo que caracterizó al año 2009 en prácticamente todas las actividades económicas.

No obstante ello, el año 2010 en relación al año anterior registró tasas positivas y de magnitudes considerables en todos los impuestos, con una variación general del **41,03%**, marcando de esta forma la recuperación de la actividad económica.

Otro determinante importante en la evolución de la recaudación tributaria lo constituye el Régimen de Regularización de obligaciones tributarias iniciado a finales del año 2009 por la Dirección Provincial de Rentas (DPR).

El impuesto sobre los Ingresos Brutos (ISIB), que representa algo más del 80,0% de la recaudación total, tiene como base imponible el volumen de las ventas de cada sector de actividad. La performance recaudatoria da cuenta de un aumento del 1,42% y de 43,48% para cada período interanual, como consecuencia del aumento de las alícuotas y la regularización de deudas anteriormente aludida.

El impuesto a los Sellos, que grava las operaciones contractuales de todo tipo, disminuyó un 16,21% entre los años 2008 y 2009, aumentando un 20,89% entre los últimos años analizados.

En cuanto al impuesto Inmobiliario, cuya base imponible la constituye la valuación fiscal de los bienes inmuebles, ha presentado cambios en la revaluación en consonancia con la nueva estructura tributaria de la provincia y ha sido el único tributo que muestra importantes crecimientos en ambos períodos.

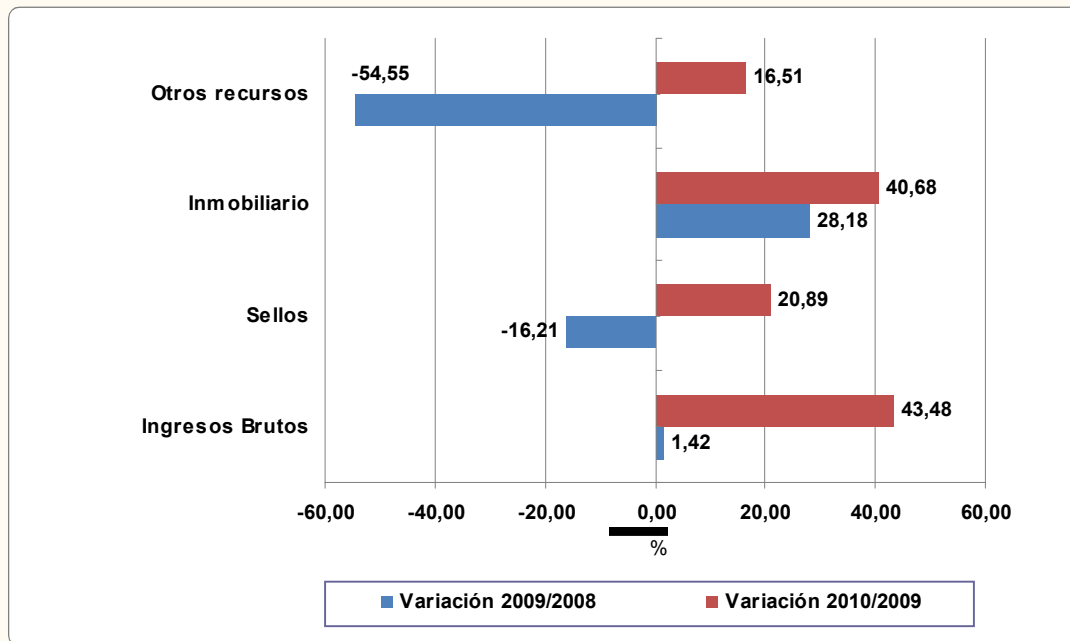
En último lugar, la recaudación originada en Otros recursos, en los que se incluyen los impuestos sobre actividades específicas de escaso monto, muestran un comportamiento descendente, de muy baja influencia en el indicador global en el período 2008/2010.

Recursos tributarios provinciales por año según impuesto Provincia del Neuquén Años 2008/2010

Impuesto	Años			Variación	
	2008	2009	2010	2009/2008	2010/2009
	en pesos			%	
Total	980.988.640	983.612.494	1.387.222.820	0,27	41,03
Ingresos Brutos	819.181.517	830.794.787	1.192.065.117	1,42	43,48
Sellos	117.717.246	98.629.861	119.236.495	-16,21	20,89
Inmobiliario	41.278.014	52.909.878	74.432.227	28,18	40,68
Otros recursos	2.811.863	1.277.968	1.488.981	-54,55	16,51

Fuente: Elaborado por la Dirección Provincial de Estadística y Censos de la Provincia del Neuquén, en base a la información de la Dirección Provincial de Rentas.

Variación anual de los recursos tributarios provinciales según impuesto
Provincia del Neuquén
Años 2008/2010



Fuente: Elaborado por la Dirección Provincial de Estadística y Censos de la Provincia del Neuquén, en base a la información de la Dirección Provincial de Rentas.



Importancia de la Cartografía Digital en un Relevamiento Censal: Censo Nacional de Población, Hogares y Viviendas 2010

El Censo Nacional de Población, Hogares y Viviendas es el operativo estadístico de mayor envergadura del País.

El objetivo fundamental de un censo de población y vivienda consiste en recoger y compilar datos sobre la cantidad, distribución territorial y principales aspectos demográficos, sociales y habitacionales de la población de una región o un país en un momento determinado y es, tradicionalmente, la fuente básica de suministro de esa información.

La Cartografía Censal resulta imprescindible en todas las etapas de un censo, ya sea en las tareas de planificación y organización –previsión de materiales, recursos humanos, etc.–, para su utilización durante el operativo censal, para el procesamiento de datos, la publicación y el análisis de los resultados. A su vez, la base geográfica es la apoyatura y el medio por el cual los datos relevados y la información resultante quedan asociados a un territorio, un espacio geográfico representado en la cartografía.

Los primeros trabajos para el Censo Nacional de Población, Hogares y Viviendas 2010 consistieron en la actualización cartográfica de las diferentes localidades y áreas rurales que conforman la Provincia del Neuquén.

Para dicha actualización se recurrió, por un lado, a diferentes organismos como: la Dirección Provincial de Catastro e Información Territorial, Catastro Municipal de los distintos Municipios de la Provincia, el INDEC, entre

otros, con el objetivo de complementar y optimizar los datos de la Dirección Provincial de Estadística y Censos. Por otro lado, la disponibilidad de tecnología a través de Imágenes satelitales, la utilización del programa Google Earth, salidas a terreno para capturar datos por medio del GPS (Sistema Global de Posicionamiento) se logró detectar y registrar las transformaciones ocurridas en el territorio Provincial.

De esta manera, se procedió a la edición de las coberturas censales, mediante el programa Arc Info 3.5, y la confección de la cartografía censal se realizó por medio del programa Arc View 3.2, entre otros.

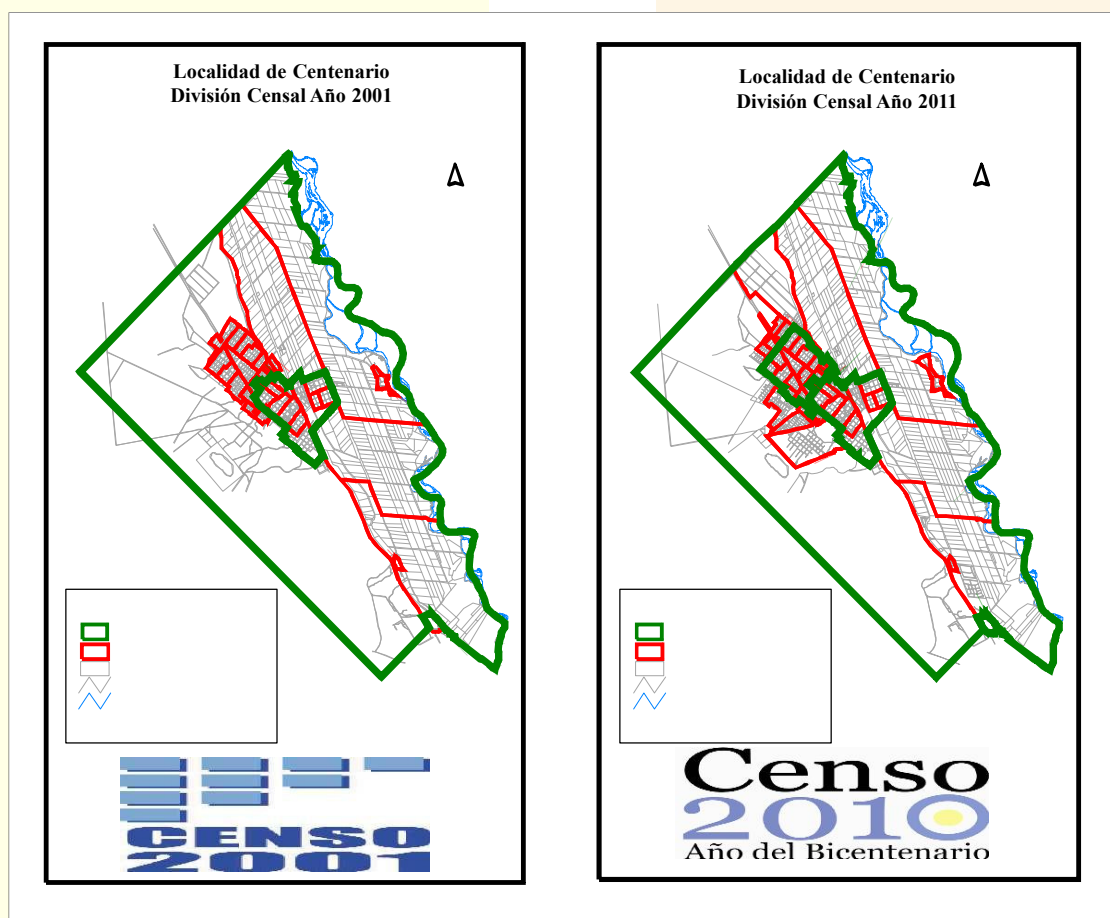
Una vez actualizada la cartografía, se derivó a la etapa siguiente: el Conteo y Listado de Viviendas. Para ello, el personal capacitado realizó el conteo de todas las viviendas de las áreas urbanas en las localidades de la Provincia y, en áreas rurales, la información se obtuvo de registros de agentes sanitarios, Municipios y Comisiones de Fomento. Los datos obtenidos en esta etapa se incorporaron a las bases de datos asociadas a dicha cartografía.

Posteriormente se efectuó la Redimensión Censal que, de acuerdo a la cantidad de viviendas se modificaron las Fracciones y Radios censales, particularmente dónde el crecimiento de viviendas fue más significativo.

Una vez definidas las Fracciones y los Radios censales se llevó a cabo la Segmentación, consistente en la carga (cantidad de viviendas) asignada a cada censista para el operativo censal.

Finalmente, se imprimieron los diferentes documentos cartográficos utilizados en toda la Provincia como: planos de Segmentos para los censistas, Radios,

Fracciones y de Departamentos para los respectivos puestos de trabajo y de esta forma, cubrir todo el territorio Provincial.



Dirección de Coordinación Estadística Centro de Servicios Estadísticos

Consultas frecuentes

El **Centro de Servicios Estadísticos** de la *Dirección Provincial de Estadística y Censos de la Provincia del Neuquén*, utiliza una [Ficha de Consulta](#) en la cual se destacan: las **Áreas** y los **Temas** que el organismo elabora y procesa posteriormente. Asimismo, capta por cada visita de usuario, las consultas telefónicas, por mails y/o personales.

Cabe mencionar que, en el **Año 2009**, los Temas más solicitados en las **Áreas de Cartografía y de Coordinación** fueron: creación de la Dirección Provincial de Estadística y Censos (DPEyC), Boletín Estadístico de la DPEyC, Código de Parajes, Cantidad de Empleados Públicos y Accesos a Internet. En el **Área Sociodemográfica** resaltaron: Censos Nacionales de Población, Hogares y Vivienda, Proyecciones de Población, Población por Barrios, Encuesta Nacional de Personas con Discapacidad (ENDI) y Seguridad Pública. Mientras que en el **Área Económica**, se destacaron los Índices (de Precios al Consumidor, Precios Mayoristas y Precios del Costo Construcción), Registro Provincial de Unidades Económicas (REPUE), Producto Bruto

Geográfico (PBG), Censos Agropecuario, Turismo y Patentamiento.

Para el **Año 2010**, sobresalieron en el **Área Sociodemográfica**: Censo Nacional de Población, Hogares y Vivienda, Educación, Canasta Básica Alimentaria, Coeficiente de Gini, Encuesta Complementaria de Población Indígena (ECPI), Seguridad Social, Encuesta Permanente de Hogares y Encuesta Provincial de Hogares. En el **Área Económica**, las solicitudes se enfatizaron en Industria, Registro Provincial de Unidades Económicas (REPUE), Producto Bruto Geográfico (PBG), Comercio Exterior, además de los Índices (de Precios al Consumidor, Precios Mayoristas y Precios del Costo Construcción).

En conclusión, según los resultados obtenidos de los *Cuadros de información de cálculo de consultas pertenecientes a los años 2008, 2009 y 2010*, se ha registrado que los Temas requeridos y correspondientes a **Cartografía, Coordinación, Economía y Sociodemografía**, no son los mismos comparativamente de un año a otro. No obstante, existen indicadores que han sido consultados de manera constante en el período analizado.

Publicaciones

En los meses de Marzo y Abril de 2011, se han recibido en el Centro de Servicios Estadísticos de esta Dirección, para consulta de los interesados, las publicaciones que se detallan a continuación:

- v **Anuario Estadístico de la República Argentina** – Año 2009 – INDEC.
- v **Boletín Informativo** – Índices de Confianza al Consumidor, Ahorrista y Familias para la Argentina – Febrero y Marzo de 2011. Principales resultados – Fundación Mercado.
- v **Boletín Estadístico** – Año XVIII - N° 137. Enero y Febrero de 2011 – Dirección Provincial de Estadística y Censos de la Provincia del Neuquén.
- v **Boletín Estadístico** – Enero de 2011 - Banco Central de la República Argentina.
- v **Boletín** – Información Estadística del Sistema Educativo Neuquino. Distrito I. Año 2009. N° 7 – Consejo Provincial de Educación. Dirección General de Planeamiento Educativo.
- v **Boletín** – Información Estadística del Sistema Educativo Neuquino. Distrito II. Año 2009. N° 8 – Consejo Provincial de Educación. Dirección General de Planeamiento Educativo.
- v **Boletín** – Información Estadística del Sistema Educativo Neuquino. Datos 2010. Establecimientos por sector. N° 10 – Consejo Provincial de Educación. Dirección General de Planeamiento Educativo.
- v **Boletín** – Información Estadística del Sistema Educativo Neuquino. Unidades Educativas de nivel inicial, educación común por sector, según departamento. N° 11 – Consejo Provincial de Educación. Dirección General de Planeamiento Educativo.
- v **EPI – Estadísticas de Productos Industriales** – Marzo de 2011 – INDEC.
- v **Folleto Informativo Anual**. Coordinación Informa. N° 4 - Dirección Provincial de Estadística y Censos de la Provincia del Neuquén.
- v **INDEC Informa** – Febrero y Marzo de 2011 – INDEC.
- v **iae** – Indicadores de Actividad Económica – Fundación Bolsa de Comercio de Bahía Blanca. Marzo de 2011. Estudios Especiales. Bahía Blanca y Región – CREEBBA.
- v **Informe del Índice de Precios al Consumidor. Neuquén capital.** – Años 2005/2010 – Dirección Provincial de Estadística y Censos de la Provincia del Neuquén.
- v **Patentamiento y Repatentamiento de Vehículos. Provincia del Neuquén. Años 2005/2009.** – Dirección Provincial de Estadística y Censos de la Provincia del Neuquén.
- v **Demanda laboral insatisfecha en la Argentina** – 4° Trimestre de 2011 – INDEC.
- v **E.P.H.** – Indicadores socioeconómicos – Resultados del 4° Trimestre de 2010 – INDEC.
- v **E.P.H.** – Incidencia de la Pobreza y de la Indigencia. Resultados 2° Semestre de 2010 – INDEC.
- v **Encuesta de Centros de Compras** – Febrero y Marzo de 2011 – INDEC.
- v **Encuesta de comercio de electrodomésticos y artículos para el hogar** – 4° Trimestre de 2010. Síntesis de los Resultados – INDEC.
- v **Encuesta de Ocupación Hotelera.** Anticipo mensual de Febrero de 2011 – INDEC.
- v **Encuesta de Turismo Internacional** – Aeropuerto Internacional de Ezeiza – Enero y Febrero de 2011 (datos anticipo mensual) – INDEC.
- v **Estimador Mensual Industrial (EMI)** – Febrero y Marzo de 2011 – INDEC.
- v **Encuesta de Supermercados** – Febrero y Marzo de 2011 – INDEC.
- v **Evolución de la Distribución Funcional del Ingreso.** Remuneración del trabajo asalariado. 4° Trimestre 2010 – INDEC.
- v **Evolución de la Distribución del Ingreso.** Encuesta Permanente de Hogares. 4° Trimestre de 2010 – INDEC.
- v **Informe de avance del nivel de actividad.** Estimaciones provisionales del PBI para el 4° Trimestre de 2010-INDEC.
- v **Índice del Costo de la Construcción en el GBA** – Febrero y Marzo de 2011 – INDEC.
- v **Índice de Precios al Consumidor GBA** – Febrero y Marzo de 2011 – INDEC.
- v **Índice de salarios y coeficiente de variación salarial** – Enero y Febrero de 2011 – INDEC.
- v **Informe de coyuntura de la industria de la maquinaria agrícola** – 4° Trimestre. Año 2010. Datos anuales 2002-2010 – INDEC.
- v **Indicadores de Coyuntura de la Actividad de la Construcción** – Febrero y Marzo de 2011 (datos provisionales) – INDEC.
- v **Intercambio Comercial Argentino** – Datos provisionales año 2010 y cifras estimadas del 1° Trimestre de 2011 – INDEC.
- v **La industria farmacéutica en la Argentina** – 4° Trimestre de 2010 – INDEC.
- v **Obreros ocupados, horas trabajadas y salario por obrero en la industria manufacturera** – 1° Trimestre de 2011 – INDEC.
- v **Servicios Públicos** – Febrero y Marzo de 2011 – INDEC.
- v **Sistema de Índices de Precios Mayoristas** – Febrero y Marzo de 2011 – INDEC.
- v **Utilización de la capacidad instalada en la industria** – Febrero y Marzo de 2011 – INDEC.
- v **Valorización mensual de la Canasta Básica Alimentaria y de la Canasta Básica Total** – Aglomerado GBA – Febrero y Marzo de 2011 – INDEC.

INFORMES Y NOTAS DE PRENSA

- v **Accesos a Internet** – 4° Trimestre de 2010 – INDEC.
- v **Balance de Pagos** del 4° Trimestre de 2010 – INDEC.
- v **Cogeneración y Autogeneración de energía eléctrica.** Marzo de 2011 – INDEC.

El Centro de Servicios Estadísticos, de la Dirección Provincial de Estadística y Censos, tiene por objetivo brindar un *servicio ágil, completo y dinámico*. Es el esfuerzo colectivo y cotidiano de quienes constituyen esta Dirección. Puesto que su fin primordial, es brindar información específica, la misma se encuentra ordenada por origen y clasificada alfabéticamente por tema.

Los datos disponibles son suministrados por Organismos Públicos y Privados, tanto de la Provincia del Neuquén como del resto de las provincias, de Naciones Unidas y de otros países.

Este Centro, especializado y abierto al público dispone de información estadística que

según la temática abordada, actual e histórica, se halla organizada en colecciones, series, tesis y estudios, publicadas en distintos soportes.

La demanda del vasto fondo documental, como así también, los recursos informáticos disponibles, a través de la diversidad de usuarios que concurren al Centro, como Instituciones públicas y privadas, empresas, investigadores, historiadores, docentes, alumnos y los propios técnicos de la Dirección, se satisface, desde una asistencia personalizada y asesoramiento técnico, así como, vía telefónica, mail y orientación en cuanto a navegar por el sitio web de nuestro Organismo.

SIGNOS CONVENCIONALES

Dato igual a cero	-
Dato no existente o no ha sido posible obtener el dato	.
Dato no disponible a la fecha de presentación de los resultados	...
Dato que no corresponde presentar debido a la naturaleza de las cosas o del cálculo	///