

# Boletín Estadístico

MINISTERIO DE HACIENDA Y OBRAS PÚBLICAS . SUBSECRETARÍA DE INGRESOS PÚBLICOS

DIRECCIÓN PROVINCIAL DE ESTADÍSTICA Y CENSOS  
PROVINCIA DEL NEUQUÉN



Elordi 160 - 8300 Neuquén  
Tel: (0299) 4474887/8 - Telfax: (0299) 4474886  
www.neuquen.gov.ar - E-mail: estadisticas@neuquen.gov.ar

Año XVIII - Nº 140 - Julio y Agosto de 2011

# 140

**XI Jornadas Argentinas  
de Estudios de Población  
Facultad de Humanidades  
Universidad Nacional  
del Comahue  
Ciudad de Neuquén  
21, 22 y 23 de  
septiembre de 2011**



Entre el 21 y 23 de septiembre del corriente año, se llevarán a cabo las XI Jornadas Argentinas de Estudios de Población que tendrán como sede, al igual que en el año 2001, la Universidad Nacional del Comahue, en la ciudad de Neuquén. Estas Jornadas son organizadas cada dos años por la Asociación Argentina de Estudios de la Población (AEPA).

En esta oportunidad el desarrollo de las mismas se da en el contexto de los 20 años de creación de la AEPA, lo que seguramente será también un momento propicio para reflexionar sobre el camino realizado, las acciones y los aportes teóricos y metodológicos en temáticas tan sensibles y complejas como las que involucran a la población en las postrimerías del siglo pasado y los inicios del XXI.

Las sucesivas Jornadas se han visto enriquecidas con la participación y el aporte de estudiosos de la población provenientes de distintas disciplinas. Esto último ha implicado la inclusión de diferentes marcos conceptuales, nuevas perspectivas y la renovación a través de tantos investigadores jóvenes.

Por la temática que se aborda, esta Dirección Provincial considera de especial interés a estas jornadas y propicia la participación en las mismas. En este sentido, profesionales de este organismo presentarán una ponencia referida a «Continuidades y transformaciones en la fecundidad neuquina».

**Para mayor información sobre las jornadas puede consultarse la página de AEPA [www.redaepa.org.ar](http://www.redaepa.org.ar).**



ASOCIACIÓN DE ESTUDIOS DE POBLACIÓN DE LA ARGENTINA

# Índice de Precios al Consumidor

## Índice de Precios al Consumidor

La evolución del Índice de Precios al Consumidor de Neuquén capital para el mes de **Julio** de 2011, da cuenta de un aumento mensual en el Nivel General de **3,09%**.

En el caso de los **Bienes**, la variación registrada durante el mes de **Julio** fue del orden del 3,37%. En este mes, han sido los Alimentos los que particularmente han ejercido una presión muy fuerte sobre los precios. Todos los productos de la canasta alimenticia han tenido incrementos altos: los cereales y pastas en 5,99%, las bebidas en 5,76%, las carnes en 4,55% y los productos

lácteos en 3,52%. También contribuyeron al incremento algunas frutas y verduras, en tanto que otras presentaron bajas.

La presión ascendente de los precios alcanzó al resto de los bienes, en particular a los relacionados con el mantenimiento del hogar, a los productos vinculados con la vivienda y algunos relacionados con la indumentaria.

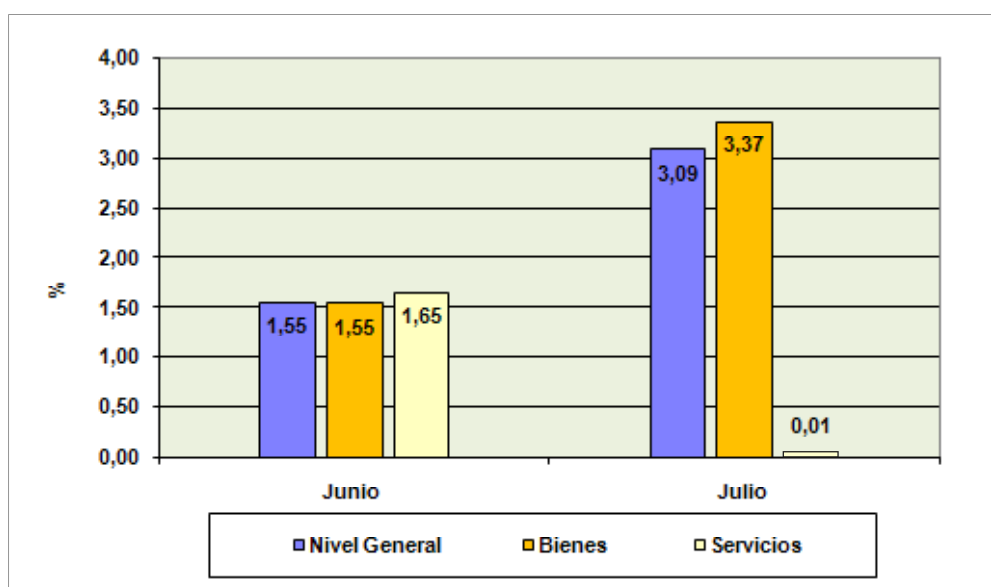
Por su parte, el grupo de **Servicios**, durante el mes de Julio no presenta prácticamente variaciones, luego de varios meses con crecimiento sostenido.

### Índice de Precios al Consumidor de Neuquén capital Variación mensual Junio/Julio de 2011 Año base 1980=100

Mes	Índice 1980=100	Variación respecto al mes anterior		
		Nivel General	Bienes	Servicios
Junio	30.976.795.289	1,55	1,55	1,65
Julio	31.934.202.005	3,09	3,37	0,01

Fuente: Elaborado por la Dirección Provincial de Estadística y Censos de la Provincia del Neuquén.

### Variación mensual del Índice de Precios al Consumidor de Neuquén capital Junio/Julio de 2011 Año base 1980=100



Fuente: Elaborado por la Dirección Provincial de Estadística y Censos de la Provincia del Neuquén.

A partir de los datos disponibles del último Censo Nacional de Población, Hogares y Viviendas, es posible realizar un primer análisis de la evolución que ha experimentado la población de la Provincia del Neuquén entre los años 2001-2010, la cual puede comenzar a caracterizarse a partir de la variación intercensal.

Se observa en términos generales una variación relativa del 16,3% en el crecimiento de la población total de la provincia. Específicamente, se ha producido un significativo crecimiento en el Departamento de Pehuenches con una variación relativa del 75,0%. Le siguen en importancia Añelo con un crecimiento de la población para el período del 42,8% y luego el Departamento de Los Lagos con una variación intercensal del 38,6%.

En oposición, el único Departamento provincial que muestra un decrecimiento en este período fue el de Catan Lil con un 12,7% en el período 2001-2010.

Si se observa la pirámide de población según edad y sexo de la Provincia del Neuquén para el año 2010, se puede observar que la población de la provincia se encuentra en una etapa de transición. El angostamiento de la base podría estar indicando un proceso de disminución de la fecundidad, lo cual se traduce en una baja proporción de niños y jóvenes de 0-14 años (26,7%) y un crecimiento en la población activa de 20-34 años (25,3%).

Si se examina el índice de masculinidad para el año 2010, se observa que de la población total de la provincia hay 98,5 varones por cada 100 mujeres. Específicamente, se observa un marcado predominio del Departamento de Catan Lil con 118,8 varones por cada 100 mujeres. Le siguen en importancia Pehuenches con un índice de 116,9 y el Departamento de Ñorquín con 112,4 varones por cada 100 mujeres, lo que se asocia a población de mayor actividad rural y también específicamente a la actividad petrolera.

En oposición, el valor más bajo de dicho índice lo registra el Departamento de Confluencia con 96,0 y Zapala con un índice de masculinidad de 96,8.

**Población total y variación intercensal absoluta y relativa por departamento  
Provincia del Neuquén  
Años 2001 y 2010**

Departamento	Población		Variación absoluta	Variación relativa
	2001	2010		
<b>Total</b>	<b>474.155</b>	<b>551.266</b>	<b>77.111</b>	<b>16,3</b>
				%
Aluminé	6.308	8.306	1.998	31,7
Añelo	7.554	10.786	3.232	42,8
Catan Lil	2.469	2.155	-314	-12,7
Chos Malal	14.185	15.256	1.071	7,6
Collón Curá	4.395	4.532	137	3,1
Confluencia	314.793	362.673	47.880	15,2
Huiliches	12.700	14.725	2.025	15,9
Lacar	24.670	29.748	5.078	20,6
Loncopué	6.457	6.925	468	7,2
Los Lagos	8.654	11.998	3.344	38,6
Minas	7.072	7.234	162	2,3
Ñorquín	4.628	4.692	64	1,4
Pehuenches	13.765	24.087	10.322	75,0
Picún Leufú	4.272	4.578	306	7,2
Picunches	6.427	7.022	595	9,3
Zapala	35.806	36.549	743	2,1

**Nota:** La población total incluye a las personas viviendo en situación de calle.

**Fuente:** Elaborado por la Dirección Provincial de Estadística y Censos de la Provincia del Neuquén, en base a datos de los Censos Nacionales de Población, Hogares y Viviendas 2001 y 2010. INDEC.

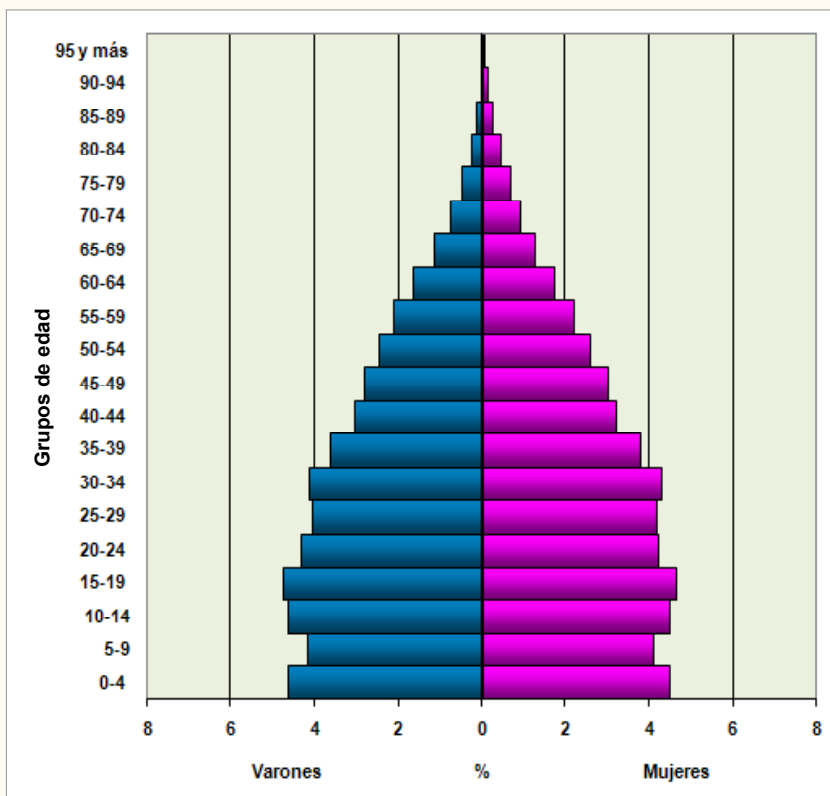
**Población total por sexo e índice de masculinidad según departamento  
Provincia del Neuquén  
Año 2010**

Departamento	Población Total	Sexo		Índice de masculinidad
		Varones	Mujeres	
<b>Total</b>	<b>551.266</b>	<b>273.608</b>	<b>277.658</b>	<b>98,5</b>
Aluminé	8.306	4.271	4.035	105,8
Añelo	10.786	5.677	5.109	111,1
Catan Lil	2.155	1.170	985	118,8
Chos Malal	15.256	7.607	7.649	99,5
Collón Curá	4.532	2.303	2.229	103,3
Confluencia	362.673	177.618	185.055	96,0
Huiliches	14.725	7.363	7.362	100,0
Lacar	29.748	14.789	14.959	98,9
Loncopué	6.925	3.499	3.426	102,1
Los Lagos	11.998	6.111	5.887	103,8
Minas	7.234	3.738	3.496	106,9
Ñorquín	4.692	2.483	2.209	112,4
Pehuenches	24.087	12.980	11.107	116,9
Picún Leufú	4.578	2.397	2.181	109,9
Picunches	7.022	3.628	3.394	106,9
Zapala	36.549	17.974	18.575	96,8

**Nota:** La población total incluye a las personas viviendo en situación de calle.

**Fuente:** Elaborado por la Dirección Provincial de Estadística y Censos de la Provincia del Neuquén, en base a datos del Censo Nacional de Población, Hogares y Viviendas 2010 INDEC.

**Estructura de la población por sexo según grupo de edad  
Provincia del Neuquén  
Año 2010**



**Fuente:** Elaborado por la Dirección Provincial de Estadística y Censos de la Provincia del Neuquén, en base a datos del Censo Nacional de Población, Hogares y Viviendas 2010 INDEC.

## Encuesta Nacional sobre Prevalencias de Consumo de Sustancias Psicoactivas - ENPreCoSP-2011



Dentro del marco del Plan de Acción Conjunto firmado entre la Secretaría de Determinantes de la Salud y Relaciones Sanitarias del Ministerio de Salud de la Nación y el Instituto Nacional de Estadística y Censos (INDEC), se está desarrollando la Encuesta Nacional sobre Prevalencias de Consumo de Sustancias Psicoactivas (ENPreCoSP-2011) en todas las provincias del país. El organismo responsable de llevar a cabo este relevamiento en la Provincia del Neuquén es la Dirección Provincial de Estadística y Censos, a partir de un Convenio firmado con INDEC.

Dicho relevamiento se realiza sobre una muestra de 1.794 viviendas, repartidas en las localidades de Villa Pehuenia, Chos Malal, Centenario, Cutral Co, Neuquén, Plaza Huinca, Plottier, Senillosa, San Martín de los Andes, Villa la Angostura y Zapala.

Esta encuesta ya tiene un antecedente en la provincia, habiéndose realizado entre los meses de abril y mayo del año 2008. En esta nueva oportunidad, busca contribuir a actualizar el sistema de información acerca del consumo de sustancias psicoactivas y, de esa forma, colaborar en el diseño de políticas públicas más eficaces, orientadas a mejorar las condiciones de salud de la población. En este sentido, sus principales objetivos son:

- \* Estimar la cantidad de personas que consumen sustancias psicoactivas y su incidencia en relación con la población total.
- \* Determinar las características sociodemográficas, socioeconómicas, educativas y del entorno familiar de la población de entre 16 y 65 años de edad, que consume este tipo de sustancias.

Por psicoactivas entendemos a todas aquellas sustancias que son capaces de actuar sobre algunas funciones del organismo o sobre la experiencia psíquica, de modo que producen una alteración del estado de ánimo, del pensamiento y de los sentimientos. Si bien para designar a este tipo de sustancias, se utiliza en general el término droga, esta acepción es bastante acotada ya que no contempla todas aquellas sustancias que no se consideran socialmente como drogas. En este sentido, la encuesta indaga tanto sobre drogas *sociales o legales* (tabaco y bebidas alcohólicas), *ilegales* (marihuana, cocaína, pasta base, éxtasis, opiáceos, crack, alucinógenos y otros) y *fármacos* (estimulantes, tranquilizantes y anorexígenos).

Por último, es importante destacar que la encuesta es totalmente anónima, y que los resultados se analizarán de acuerdo a lo estipulado por la Ley de Secreto Estadístico N° 17.622.

## Seguridad Pública

Según los datos suministrados por la Asesoría de Planeamiento de la Jefatura de Policía de la Provincia del Neuquén, en el año 2010 se denunciaron 30.940 delitos. Al observar su composición por tipo, podemos ver que los delitos contra las personas y contra la libertad componen el 8,5% y el 8,0% respectivamente, los delitos que atentan la integridad sexual de las personas conforman el 0,2%, aquellos considerados otros delitos refieren al 3,9% del total, mientras que los delitos en contra de la propiedad, son del orden del 79,3%. Si bien la cifra total de delitos denunciados para el año 2010 se redujo en un 0,5% respecto del año anterior, lo cual implica 161 delitos menos, aumentaron aquellos referidos a la propiedad y otros: el 1,1% (258 delitos) para el primer tipo y el 15,1% (184 delitos) para el segundo.

Por otro lado, si prestamos atención a los diferentes delitos cometidos contra la propiedad – teniendo en cuenta que son éstos los que presentan mayor nivel de ocurrencia-, vemos que mientras usurpaciones, hurtos, daños y otros se redujeron respecto del año 2009, los robos y las estafas aumentaron su participación en el total, representando el 50,7% para el caso de los robos y el 0,5% del total para las estafas. Para el año 2009, estos valores eran del orden del 46,6% (11.307) en los primeros, y 0,4% (93) en las segundas. Esta diferencia implica, en hechos cometidos 1.116 robos y 37 estafas más, comparándolo con el año 2009.

Son delitos *contra la propiedad* los robos, hurtos, secuestros, estafas, extorsiones, usurpaciones, daños y quebras. Por su parte, son delitos *contra las personas* aquellos que incluyen lesiones dolosas y/o culposas, así como

también los homicidios. Los delitos *en contra de la integridad sexual* comprenden las violaciones, abusos sexuales, prostitución infantil; mientras que los delitos *en contra de la libertad* contienen en su definición a aquellas acciones que arremeten contra la libertad individual, la libertad de trabajo y asociación, la libertad de prensa, la violación de domicilio y la violación de secretos. Por su parte, la categoría «*otros delitos*» involucra a los delitos contra el honor, el estado civil, la seguridad común, la tranquilidad pública, la seguridad de la Nación, los poderes públicos y el orden constitucional, la administración pública, la fe pública, los juegos prohibidos y las leyes especiales o decretos leyes.



**Delitos con intervención policial por año según tipo de delito**  
**Provincia del Neuquén**  
**Años 2009/2010**

Tipo de delito	Año			
	2009		2010	
		%		%
<b>Total</b>	<b>31.101</b>	<b>100,0</b>	<b>30.940</b>	<b>100,0</b>
Contra las personas <sup>(1)</sup>	2.812	9,0	2.642	8,5
Contra la integridad sexual	139	0,4	77	0,2
Contra la libertad	2.846	9,2	2.475	8,0
Contra la propiedad	24.266	78,0	24.524	79,3
Otros delitos <sup>(2)</sup>	1.038	3,3	1.222	3,9

<sup>(1)</sup> Incluye delitos contra las personas culposos, contra las personas dolosos y homicidios dolosos.

<sup>(2)</sup> Incluye delitos contra el honor, el estado civil, la seguridad común, la tranquilidad pública, la seguridad de la Nación, los poderes públicos y el orden constitucional, la administración pública, la fe pública, los juegos prohibidos y las leyes especiales o decretos leyes.

**Fuente:** Elaborado por la Dirección Provincial de Estadística y Censos de la Provincia del Neuquén, en base a datos de la Asesoría de Planeamiento de la Policía de la Provincia. División Información y Estadística.

**Delitos cometidos contra la propiedad por año según delito**  
**Provincia del Neuquén**  
**Años 2009/2010**

Delito	Año			
	2009		2010	
		%		%
<b>Total</b>	<b>24.266</b>	<b>100,0</b>	<b>24.524</b>	<b>100,0</b>
Hurto	8.925	36,8	8.405	34,3
Robo	11.307	46,6	12.423	50,7
Estafa/Defraudación	93	0,4	130	0,5
Usurpación	280	1,2	207	0,8
Daño	3.638	15,0	3.349	13,7
Otros	23	0,1	10	0,04

**Fuente:** Elaborado por la Dirección Provincial de Estadística y Censos de la Provincia del Neuquén, en base a datos de la Asesoría de Planeamiento de la Policía de la Provincia. División Información y Estadística.

## ENCUESTA PERMANENTE DE HOGARES (EPH)

### Total de Aglomerados Urbanos, Región Patagónica y Aglomerado Neuquén-Plottier Tercer Trimestre 2006/Segundo Trimestre 2011

En el siguiente informe se comparan los resultados de los principales indicadores del mercado laboral producto del relevamiento Encuesta Permanente de Hogares, durante el tercer trimestre de 2006 y el segundo trimestre de 2011, tanto en el Total de Aglomerados Urbanos como en la Región Patagónica y el Aglomerado Neuquén-Plottier.

La tasa de actividad se incrementó en el Aglomerado Neuquén-Plottier un 3,0% del tercer trimestre de 2006 (43,9%) al segundo trimestre de 2011 (45,2%). En la región Patagónica y en el resto de los aglomerados del país también aumentó la tasa de actividad, pero en menor medida que en Neuquén-Plottier; 0,4% y 0,6%, respectivamente.

La tasa de empleo ha crecido significativamente de 2006 a 2011 en todos los lugares geográficos de análisis. Sin embargo, en el aglomerado Neuquén-Plottier se registra un incremento del 4,8%, mientras que en el total de aglomerados es de 3,8% y en la región patagónica del 3,1%.

Asimismo, hay que destacar que este aumento en la tasa de empleo, para el caso puntual de Neuquén-Plottier, se da de manera conjunta con una disminución importante de la tasa de subocupación (32,3%). Por lo que se deduce que el aumento del empleo también ha repercutido en una mejora en la cantidad de horas totales trabajadas; concepto en función del cual se define a la población ocupada como sobreocupada,



ocupada plena y subocupada. La Región Patagónica y el total de los Aglomerados, que también habían registrado aumento en la tasa de empleo, presentan una importante disminución en la tasa de subocupación, llegando dicha variación en 2011, en todos los Aglomerados a un 24,3% y para la Región Patagónica a un 15,8%.

Resta mencionar que la tasa de desocupación muestra un descenso destacable en los espacios geográficos estudiados. Aquí, sin embargo, se da el comportamiento inverso al de las tasas presentadas anteriormente, ya que es el aglomerado Neuquén-Plottier el que menos ha bajado (18,1%) de 2006 a 2011. En cambio, el total de Aglomerados descendió un 28,4%, mientras que la Región Patagónica lo hizo en un 27,4%.

**Tasa de actividad, empleo, subocupación y desocupación por trimestre  
Total de Aglomerados Urbanos, Región Patagonia y Aglomerado Neuquén-Plottier  
Tercer trimestre de 2006/Segundo trimestre de 2011**

Tasa	2006		2007			2008				2009				2010				2011		
	Trimestre		Trimestre			Trimestre				Trimestre				Trimestre				Trimestre		
	3°	4°	1°	2°	3°	4°	1°	2°	3°	4°	1°	2°	3°	4°	1°	2°	3°	4°		
<b>Actividad</b>	%																			
Total Aglomerados	46,3	46,1	46,3	46,3	46,2	45,6	45,9	45,9	45,7	46,0	46,1	45,9	46,1	46,3	46,0	46,1	45,9	45,8	45,8	46,6
Región Patagonia	45,9	45,5	45,1	45,0	45,0	45,7	44,9	44,6	45,0	46,0	45,9	44,9	43,9	44,6	44,0	44,1	43,5	44,3	44,9	46,1
Neuquen-Plottier	43,9	(1)	(2)	44,0	43,2	45,6	44,9	42,7	43,4	47,7	48,8	46,3	43,2	43,2	42,4	42,5	42,2	43,0	43,9	45,2
<b>Empleo</b>																				
Total Aglomerados	41,6	42,1	41,7	42,2	42,4	42,1	42,0	42,2	42,1	42,6	42,3	41,8	41,9	42,4	42,2	42,5	42,5	42,4	42,4	43,2
Región Patagonia	42,2	42,6	42,4	42,2	42,2	43,5	42,2	41,5	42,2	43,7	42,6	41,2	41,0	41,9	40,8	41,5	41,4	42,0	42,2	43,5
Neuquen-Plottier	39,8	(1)	(2)	41,0	40,0	43,1	42,3	39,0	40,0	44,8	45,2	41,9	40,3	40,3	38,6	40,3	40,6	40,6	40,3	41,7
<b>Subocupación</b>																				
Total Aglomerados	11,1	10,8	9,3	10,0	9,3	9,1	8,2	8,6	9,2	9,1	9,1	10,6	10,6	10,3	9,2	9,9	8,8	8,4	8,2	8,4
Región Patagonia	5,7	4,9	4,6	4,3	3,5	3,9	3,3	3,9	4,2	3,4	4,4	4,7	4,7	5,4	4,7	5,5	4,8	5,2	3,8	4,8
Neuquen-Plottier	6,2	(1)	(2)	5,5	2,3	4,4	2,6	3,3	4,1	1,6	5,0	5,4	7,0	5,0	5,4	7,4	6,4	6,7	5,2	4,2
<b>Desocupación</b>																				
Total Aglomerados	10,2	8,7	9,8	8,5	8,1	7,5	8,4	8,0	7,8	7,3	8,4	8,8	9,1	8,4	8,3	7,9	7,5	7,3	7,4	7,3
Región Patagonia	8,0	6,4	6,1	6,3	6,3	4,8	6,1	6,9	6,2	5,0	7,2	8,1	6,7	6,1	7,1	5,8	4,9	5,3	6,1	5,8
Neuquen-Plottier	9,4	(1)	(2)	6,9	7,3	5,4	5,9	8,7	7,8	6,0	7,2	9,4	6,7	6,7	9,0	5,3	3,9	5,6	8,2	7,7

(1) Debido a causas de orden administrativo no se relevó el 27% de la muestra y no se completaron distintas etapas del relevamiento. Los resultados parciales fueron incluidos en los totales de la región y en los dominios más agregados.

(2) Debido a causas de orden administrativo no se relevó el 25% de la muestra y no se completaron distintas etapas del relevamiento. Los resultados parciales fueron incluidos en los totales de la región y en los dominios más agregados.

**Fuente:** Elaborado por la Dirección Provincial de Estadística y Censos de la Provincia del Neuquén, en base a datos de la Encuesta Permanente de Hogares (EPH).

## Índice de Demanda Laboral

La demanda laboral del mes de agosto de 2011 registra un incremento a nivel mensual del 9,1% respecto de julio del mismo año. En agosto se relevaron para la mayoría de las ocupaciones índices positivos, lo cual se observa en el aumento de la variación mensual. Sin embargo, este comportamiento no se da en la variación anual, en la que, si bien se registró un aumento del 7,8% con respecto a agosto de 2010, el mismo se debe más a la suba significativa de dos grupos ocupacionales específicos, que a un incremento de todos los grupos en general.

Dentro de los rubros ocupacionales que contribuyen al aumento mensual, se destacan tres: De producción extractiva, energética y construcción (357,9%), Ocupaciones auxiliares de producción y servicios (150%) y De producción agropecuaria (141,7%). En el primer grupo, que presenta un valor dos veces más alto que los que le preceden, la demanda se registra fundamentalmente en trabajos vinculados a la construcción: jefes de operaciones, capataces, operadores de diversas maquinarias, etc. El segundo grupo, demandó



personal para el mantenimiento en industrias, tales como mecánicos, electromecánicos, supervisores y jefes de mantenimiento. En el tercer grupo, se solicitó personal para mantenimiento y cuidado de chacras.

Por último, con respecto a los índices anuales de demanda laboral para el mes de agosto, se evidencia un incremento importante en el rubro de Dirección (357,2%) y, al igual que en la variación

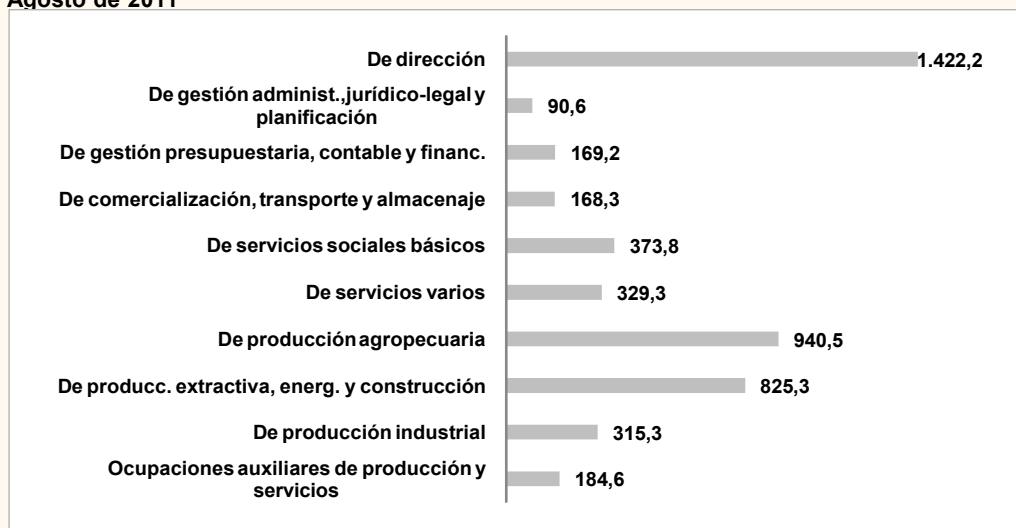
mensual, la suba también se registra en el grupo De producción extractiva, energética y de construcción (346,1%). Asimismo, hay que resaltar que la variación anual del rubro De gestión administrativo, jurídico-legal y planificación ha mermado (49,2%), del mismo modo lo han hecho las Ocupaciones auxiliares de producción y servicios que, contrariamente a su comportamiento mensual, también registran una baja, en este caso del 33,3%.

**Índice de demanda laboral y variación porcentual mensual y anual según grupo ocupacional  
Aglomerado Neuquén-Plottier  
Agosto de 2011**

Grupo ocupacional	Agosto Mensual	Variación Anual	Variación %
<b>Total</b>	<b>270,0</b>	<b>9,1</b>	<b>7,8</b>
De dirección	1.422,2	128,6	357,2
De gestión administ., jurídico-legal y planificación	90,6	-40,7	-49,2
De gestión presupuestaria, contable y financ.	169,2	13,8	-5,7
De comercialización, transporte y almacenaje	168,3	-19,9	19,9
De servicios sociales básicos	373,8	40,7	-16,5
De servicios varios	329,3	-19,8	-29,7
De producción agropecuaria	940,5	141,7	61,1
De producc. extractiva, energ. y construcción	825,3	357,9	346,1
De producción industrial	315,3	3,3	-9,7
Ocupaciones auxiliares de producción y servicios	184,6	150,0	-33,3

**Fuente:** Elaborado por la Dirección Provincial de Estadística y Censos de la Provincia del Neuquén, en base a avisos sobre solicitudes de empleo publicados en los diarios de la zona.

**Índice de demanda laboral según grupo ocupacional  
Aglomerado Neuquén-Plottier  
Agosto de 2011**



**Fuente:** Elaborado por la Dirección Provincial de Estadística y Censos de la Provincia del Neuquén, en base a avisos sobre solicitudes de empleo publicados en los diarios de la zona.

## Sector Económico

Registro Provincial de Unidades Económicas (REPUE)  
Comercio

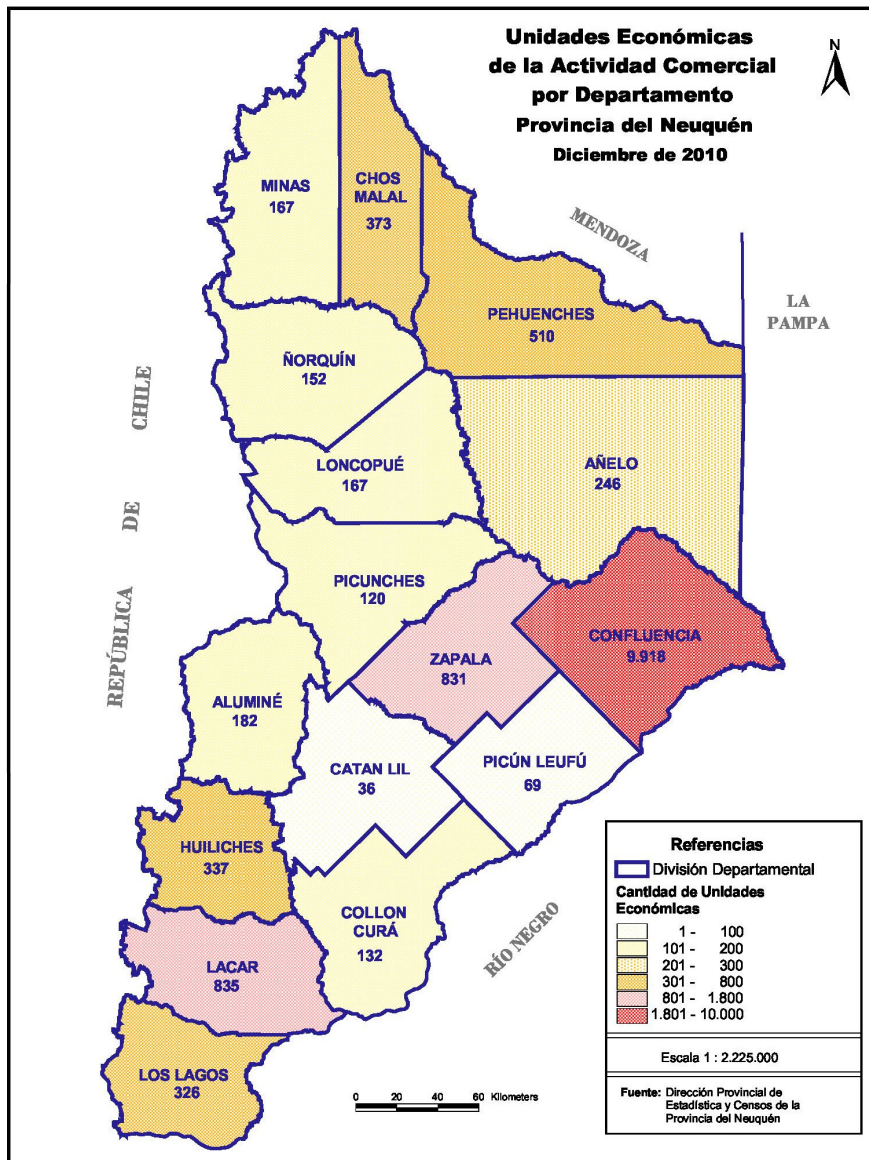


El **sector comercial** comprende todas las actividades relacionadas con la venta sin transformación de productos nuevos o usados. En función del destinatario se establece si se trata de **comercio mayorista** (aquellas que tienen por destinatarios a otros comercios, industrias, instituciones, etc.) o **minorista** (destinada al consumidor final). Se considera también dentro de este sector la reparación de efectos personales y enseres domésticos. Asimismo incluye las ventas de vehículos

automotores, así como sus partes, reparaciones, mantenimiento, y los combustibles y otros insumos necesarios para su funcionamiento.

La evolución de esta actividad es a su vez indicativa del nivel de consumo de una población, en vinculación directa con el ingreso per cápita y con el tamaño del mercado. Es esta la razón por la que los locales comerciales dentro de la Provincia del Neuquén se concentran en los departamentos más densamente poblados,

destacándose Confluencia que reúne casi el 70,0% de los locales registrados. En orden de importancia siguen los departamentos de Zapala y Lacar con un 5,8% cada uno y Pehuenches con un 3,5%.



Cabe destacar, según lo muestra la siguiente tabla, que la mitad de las unidades económicas registradas al año 2010 en la provincia corresponden al sector comercial y esta proporción se ha mantenido prácticamente constante en los años analizados. En su conjunto, el comercio minorista representa respecto al resto de la rama alrededor del 80,0% del total de los locales en el período analizado.

El crecimiento vegetativo de los locales, medido en términos de altas netas de bajas de unidades comerciales registra un incremento del 19,9% entre los años 2007 y 2010. Al analizar la dinámica del sector por rama de actividad, se observa que aquellos locales dedicados a la venta al por menor han experimentado un crecimiento del 21,7%, mayor al del resto de las ramas.

**Unidades económicas por año según actividad  
Provincia del Neuquén  
Años 2007/2010**

Actividad	Año			
	2007	2008	2009	2010
<b>Total de Unidades Económicas en la Provincia</b>	<b>22.707</b>	<b>24.437</b>	<b>25.659</b>	<b>27.012</b>
<b>Total de Unidades Económicas para el Sector de Comercio</b>	<b>12.014</b>	<b>12.882</b>	<b>13.586</b>	<b>14.401</b>
Comercio al por mayor y menor, mantenimiento y rep. de vehículos automotores y vta. al por menor de combustibles para automóviles	1.520	1.589	1.665	1.727
Comercio al por mayor y en comisión (excepto de automotores y motocicletas)	532	553	575	597
<b>Comercio al por menor</b> (excepto de automotores, motocicletas y sus combustibles)	9.636	10.393	10.996	11.724
<b>Reparación</b> de efectos personales y enseres domésticos	326	347	350	353

**Nota:** Información a diciembre de cada año.

**Fuente:** Elaborado por la Dirección Provincial de Estadística y Censos de la Provincia del Neuquén, en base a datos del Programa de Registro Provincial de Unidades Económicas (REPUE).

## Construcción con destino de obra comercio



Para la elaboración de los siguientes cuadros se ha utilizado la información correspondiente al **Programa Permisos de Edificación** llevado a cabo en la Dirección Provincial de Estadística y Censos de la Provincia del Neuquén y con la coordinación del Instituto Nacional de Estadística y Censos.

La serie de Permisos de Edificación analizada, incluye información de los municipios de Aluminé, Centenario, Chos Malal, Cutral Co, Neuquén, Plottier, San Martín de los Andes y Zapala, que representan en su conjunto, el 77,0% de la población estimada al año 2010 y permiten mostrar la importancia de la construcción con destino comercial.

En la misma se observan los permisos otorgados y la superficie permitida en metros cuadrados. A partir de esas dos variables se elaboraron los indicadores de metros cuadrados promedio por permiso y del peso que tiene el destino de obra comercial en el total de la superficie permitida.

El mayor porcentaje de superficie autorizada para construir locales comerciales en relación con todos los destinos de obra corresponde al año 2008, con un 24,3%, como también la mayor superficie promedio por permiso, de 358,6 metros cuadrados.

En el año 2009 ambos parámetros descienden fuertemente en 15,7% y 253,7 metros cuadrados respectivamente, probablemente incidido por los efectos adversos que tuvo la crisis financiera internacional. No obstante ello, la actividad mostró síntomas de recuperación hacia el último año analizado.

**Permisos otorgados y superficie permitida con destino comercio por año  
Municipios de la Provincia del Neuquén  
Años 2007/2010**

Indicador	unidad de medida	Año			
		2007	2008	2009	2010
Permisos otorgados	cantidad	256	316	283	307
Superficie permitida	m <sup>2</sup>	87.197	113.329	71.803	96.442
Superficie permitida/Permisos otorgados	m <sup>2</sup>	340,6	358,6	253,7	314,1
Superficie Comercio/Superficie Total	%	19,10	24,30	15,70	21,70

**Fuente:** Elaborado por la Dirección Provincial de Estadística y Censos de la Provincia del Neuquén, en base a datos de los Municipios de Aluminé, Centenario, Chos Malal, Cutral Co, Neuquén, Plottier, San Martín de los Andes y Zapala.

## Centro de Servicios Estadístico

El *Centro de Servicios Estadístico* de esta Dirección Provincial, se caracteriza fundamentalmente por la especificidad de su temática. Es por esta razón, que se hace necesario implementar estrategias para beneficiar a los usuarios internos y externos, guiándolos así, en el buen uso de la información disponible.

Si se parte de la premisa, de que el *Centro Estadístico* busca continuamente mejorar la atención al público, resulta satisfactorio difundir el emprendimiento de informatización de la documentación, el cual se lleva a cabo, mediante el Sistema Informático WINISIS.

El vasto fondo documental se encuentra disponible en diversos soportes, entre ellos: impreso, CD-ROM, On Line y sitio web.

La importancia que reviste este proyecto, será el de concretar una Hemeroteca «on line», para que los usuarios puedan acceder de una forma más dinámica, a la información requerida.

A la fecha de publicación de este Boletín Estadístico, la *Hemeroteca* cuenta con un total de **4.503** ejemplares inventariados y clasificados, según temáticas estadísticas.



### Ejemplares en Hemeroteca

<b>Total</b>	<b>4.503</b>
Publicaciones	3.561
CD	184
Videos	13
Estudios Varios	17
Diarios	180
Revistas	186
Libros	19
Diccionarios	8
Guías	3
Cajas sótano	189
Cajas Hemeroteca	83
Ejecuciones	44
Leyes y Decretos	16

### SIGNOS CONVENCIONALES

Dato igual a cero	-
Dato no existente o no ha sido posible obtener el dato	.
Dato no disponible a la fecha de presentación de los resultados	...
Dato que no corresponde presentar debido a la naturaleza de las cosas o del cálculo	///

# Publicaciones

**En los meses de Julio y Agosto de 2011, se han recibido en el Centro de Servicios Estadísticos de esta Dirección, para consulta de los interesados, las publicaciones que se detallan a continuación:**

- ❖ **Anuario Estadística de Hechos Delictivos** - Año 2010 - Jefatura de Policía de la Provincia del Neuquén.
- ❖ **Anuario de Energía y Negocios** - Año 2010.
- ❖ **Boletín Estadístico** - Junio de 2011 - Banco Central de la República Argentina.
- ❖ **Boletín Informativo** - Índices de Confianza al Consumidor, Ahorrista y Familias para la Argentina - Junio y Julio de 2011. Principales resultados - Fundación Mercado.
- ❖ **Boletín Estadístico** - Año XVIII - N° 139. Mayo y Junio de 2011 - Dirección Provincial de Estadística y Censos de la Provincia del Neuquén.
- ❖ **Comercio exterior argentino** - Año 2010 - INDEC.
- ❖ **Estadística Minera Provincial** - Año 2010 - Dirección General de Minería. Departamento de Estadística.
- ❖ **EPI – Estadísticas de Productos Industriales** - Junio de 2011 - INDEC.
- ❖ **Encuesta Nacional de Factores de Riesgo. Año 2009** - Dirección Provincial de Estadística y Censos de la Provincia del Neuquén.
- ❖ **iae** – Indicadores de Actividad Económica – Fundación Bolsa de Comercio de Bahía Blanca. Julio de 2011. Estudios Especiales. Bahía Blanca y Región - CREEBBA.
- ❖ **INDEC Informa** - Junio y Julio de 2011 - INDEC.
- ❖ **Información Municipal Básica** – Año 2009 – Dirección Provincial de Estadística y Censos de la Provincia del Neuquén.
- ❖ **Índice de Demanda Laboral. 1997/2010. Metodología y análisis** – Dirección Provincial de Estadística y Censos de la Provincia del Neuquén.
- ❖ **Información de Entidades Financieras Estadístico.** Superintendencia de Entidades Financieras y Cambiarias – Enero de 2011 – Banco Central de la República.
- ❖ **Información de Entidades Financieras.** Enero de 2011. Superintendencia de Entidades Financieras y Cambiarias – Banco Central de la República Argentina.
- ❖ **La estratificación social del trabajo infantil.** Serie del Bicentenario 2010-2016. Boletín N° 2. Niñez y adolescencia en la Argentina urbana en 2010 – Observatorio de la Deuda Social Argentina.
- ❖ **Reporte de Recaudación.** Enero, Marzo, Abril, Mayo y Junio de 2011 – Dirección Provincial de Rentas.
- ❖ **REPUE. Padrón de Unidades Económicas.** Según ClaNAE 2004. A tres y a cinco dígitos. Diciembre de 2010 – Dirección Provincial de Estadística y Censos de la Provincia del Neuquén.
- ❖ **REPUE. Padrón de Industrias.** Según ClaNAE 2004. A 3 y 5 dígitos. Diciembre de 2010 – Dirección Provincial de Estadística y Censos de la Provincia del Neuquén.
- ❖ **Salud y migración internacional: mujeres bolivianas.** Noviembre de 2010. Fondo de Población de las Naciones Unidas Argentina.
- ❖ **Provincial de Estadística y Censos de la Provincia del Neuquén.**
- ❖ **Información Municipal Básica** – Año 2009 – Dirección Provincial de Estadística y Censos de la Provincia del Neuquén.

## INFORMES Y NOTAS DE PRENSA

- ❖ **Biocombustibles** – Junio de 2011 – INDEC.
- ❖ **Cogeneración y Autogeneración de energía eléctrica.** Junio de 2011 – INDEC.
- ❖ **Encuesta Anual de Hogares Urbanos (EAHU). Distribución del Ingreso** - 3° Trimestre de 2010 – INDEC.
- ❖ **E.P.H.** – Mercado de Trabajo, principales indicadores. Resultados del 2° Trimestre de 2011 – INDEC.
- ❖ **Encuesta de Centros de Compras** – Junio y Julio de 2011 – INDEC.
- ❖ **Encuesta de Ocupación Hotelera.** Anticipo mensual de Mayo y Junio de 2011 – INDEC.
- ❖ **Encuesta de Turismo Internacional** – Aeropuerto Internacional de Ezeiza – Mayo y Junio de 2011 (datos anticipo mensual) – INDEC.
- ❖ **Estimador Mensual Industrial (EMI)** – Junio y Julio de 2011 – INDEC.
- ❖ **Encuesta de Supermercados** – Junio y Julio de 2011 – INDEC.
- ❖ **Estimador Mensual de la Actividad Económica** Estimación provisoria de la actividad económica. Mayo y Junio de 2011 – INDEC.
- ❖ **Índice del Costo de la Construcción en el GBA** Junio y Julio de 2011 – INDEC.
- ❖ **Índice de Precios al Consumidor GBA** – Junio y Julio de 2011 – INDEC.
- ❖ **Índice de salarios y coeficiente de variación salarial** – Mayo de 2011 – INDEC.
- ❖ **Informe de coyuntura de la industria de la maquinaria agrícola** – 2° Trimestre de 2011 – INDEC.
- ❖ **Indicadores de Coyuntura de la Actividad de la Construcción** – Junio y Julio de 2011 (datos provisorios) – INDEC.
- ❖ **Índices de precios y cantidades del Comercio Exterior.** 2° Trimestre de 2011 – INDEC.
- ❖ **Indicador Sintético de Energía (ISE)** – Junio de 2011 – INDEC.
- ❖ **Intercambio Comercial Argentino** – Datos provisorios año 2010 y cifras estimadas del período enero – junio y enero - julio de 2011 – INDEC.
- ❖ **Obreros ocupados, horas trabajadas y salario por obrero en la industria manufacturera** – 2° Trimestre de 2011 – INDEC.
- ❖ **Servicios Públicos** – Junio y Julio de 2011 – INDEC.
- ❖ **Sistema de Índices de Precios Mayoristas** – Junio y Julio de 2011 – INDEC.
- ❖ **Utilización de la capacidad instalada en la industria** – Junio y Julio de 2011 – INDEC.
- ❖ **Valorización mensual de la Canasta Básica Alimentaria y de la Canasta Básica Total** – Aglomerado GBA – Junio y Julio de 2011 – INDEC.

## EN SOPORTE MAGNÉTICO

- ❖ **REPUE. Padrón de Unidades Económicas y Padrón de Industrias.** Según ClaNAE 2004. A tres y a cinco dígitos. Diciembre de 2010 – Dirección