



Índice de Precios al Consumidor

La evolución del Índice de Precios al Consumidor de Neuquén capital para los meses de **Agosto y Septiembre** de 2011, dan cuenta de un aumento mensual en el Nivel General de **2,16% y 2,18%** respectivamente.

En el caso de los **Bienes**, la variación registrada durante el mes Agosto fue del orden del 2,17%. Si bien los Alimentos aumentaron un 1,67%, debido al alza de las verduras en 6,44%, los aceites y grasas en 1,73% y un 1,22% en los productos de panificación, el resto de los bienes no alimenticios también han tenido un impacto importante sobre el grupo.

En este sentido, pueden destacarse los aumentos de precio en la indumentaria en general, ya incididos por el cambio de temporada y en aquellos bienes necesarios para el mantenimiento del hogar.

Por el lado de los **Servicios** incluidos en el índice, los mismos han tenido durante el mes de Agosto una variación de 2,05%, impulsado por los aumentos en la compostura de zapato, el mantenimiento de la vestimenta y el alquiler de la vivienda.

Para el mes de Septiembre, los **Bienes** registraron una variación de precios de 2,23%, siendo nuevamente los Alimentos, los de mayor impacto en la variación del Índice,

en particular algunos productos fundamentales en la canasta alimenticia como los cortes cárnicos en 2,88%. Si bien todos los bienes de este tipo han subido de precio, se destacan los azúcares en 4,41%, las bebidas e infusiones en 3,65% y las frutas y verduras en 2,42% y 3,01% respectivamente.

En el caso de la indumentaria se observó una leve disminución de 0,17% respecto al mes anterior, encontrándose el grupo en una etapa de recambio estacional y reacomodamiento de precios. No obstante ello, algunos bienes vinculados con este grupo han incrementado sus precios durante este mes, como por ejemplo la indumentaria de trabajo.

Otros grupos que han registrado aumentos en sus precios, son los relacionados con la vivienda, el equipamiento y mantenimiento del hogar y los artículos de cuidado personal.

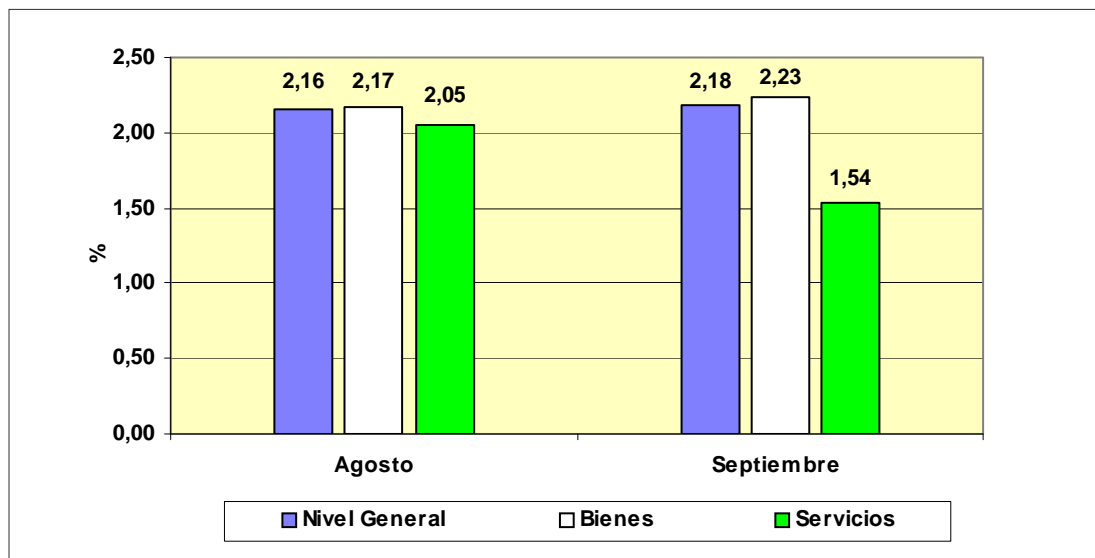
Los **Servicios**, han tenido durante el mes de Septiembre una variación de 1,54%, impulsada por los aumentos generados en el grupo esparcimiento, inducida por la mayor cantidad de feriados a lo largo del año. Se mantiene también una leve presión ascendente en el alquiler de la vivienda.

Índice de Precios al Consumidor de Neuquén capital Variación mensual Agosto/Septiembre de 2011 Año base 1980=100

Mes	Índice 1980=100	Variación respecto al mes anterior		
		Nivel General	Bienes	Servicios
Agosto	32.624.464.943	2,16	2,17	2,05
Septiembre	33.335.416.901	2,18	2,23	1,54

Fuente: Elaborado por la Dirección Provincial de Estadística y Censos de la Provincia del Neuquén.

Índice de Precios al Consumidor de Neuquén capital
Variación mensual
Agosto/Septiembre de 2011
Año base 1980=100



Fuente: Elaborado por la Dirección Provincial de Estadística y Censos de la Provincia del Neuquén.

Registro Provincial de Unidades Económicas (REPUE)
Año 2010



El Registro Provincial de Unidades Económicas llevado a cabo por la Dirección Provincial de Estadística y Censos consta de un registro único de los locales comerciales habilitados en la Provincia. Su actualización se lleva a cabo en forma mensual, a través de los movimientos de altas, bajas y cambios, consignados en los formularios que remiten los Municipios y Comisiones de Fomento a esta Dependencia.

La información analizada se refiere a los movimientos de Altas y Bajas registradas durante el año 2010, resultando un saldo neto de 1.349 nuevas unidades económicas en la Provincia. De las licencias comerciales informadas por los Municipios, en dicho período, se registraron 4.169 movimientos correspondientes a altas y bajas, representando un 66,0% y un 34,0% respectivamente.

Realizando un análisis por rama de actividad, se puede visualizar un notable protagonismo, tanto en los movimientos de altas como de bajas, de unidades económicas de la actividad comercial, dedicada a la venta al por menor (excepto el comercio de vehículos automotores y motocicletas), representando un 53,8% del total de Altas registradas en el año 2010, frente al resto de las actividades económicas. Asimismo dentro de la misma, es donde más fuertemente se evidencia el número de bajas, dando por resultado un saldo favorable de 719 locales comerciales.

Como segunda actividad se destacan en este registro, las unidades económicas que prestan servicio de alojamiento y expendio de comidas, representando un 11,0% tanto para las altas como bajas de unidades económicas, con 308 nuevos locales y 165 cierres. Un 84,0% de las altas corresponden al rubro gastronómico, mientras que el 15,0% restante pertenece a la actividad de alojamiento.

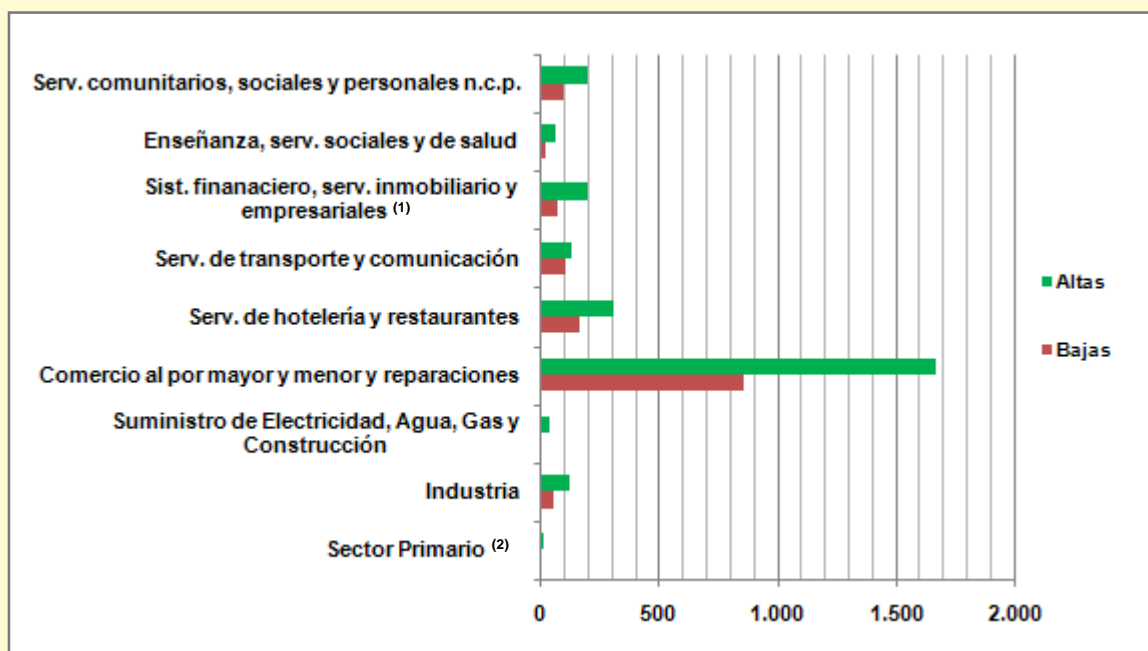
Otra de las actividades económicas que tiene un peso acentuado dentro de los movimientos analizados, representando un 7,2% del total de altas, son las unidades dedicadas a los servicios comunitarios, sociales y personales n.c.p, rama que incluye, los servicios que prestan asociaciones y organizaciones empresariales, servicios de limpieza, y los servicios de esparcimiento, culturales y deportivos.

Altas y Bajas de unidades económicas según rama de actividad
Provincia del Neuquén
Año 2010

Rama de actividad	Altas	Bajas	Altas	Bajas
			%	
Total	2.759	1.410	100	100
Agricultura, ganadería, caza y silvicultura	4	-	0,14	-
Explotación de minas y canteras	15	5	0,54	0,35
Industria manufacturera. Reciclamiento. Reparación, mantenimiento e instalación de máquinas y equipos	124	58	4,49	4,11
Suministro de electricidad, gas y agua	2	-	0,07	-
Construcción	37	12	1,34	0,85
Comercio al por mayor y menor, mantenimiento y reparación de vehículos automotores y venta al por menor de combustibles para automóviles	122	58	4,42	4,11
Comercio al por mayor y en comisión excepto de automotores y motocicletas	44	22	1,59	1,56
Comercio al por menor (excepto de automotores, motocicletas y sus combustibles)	1.485	766	53,82	54,33
Reparación de efectos personales y enseres domésticos	12	9	0,43	0,64
Servicio de hotelería y restaurantes	308	165	11,16	11,70
Servicio de transporte, almacenamiento y comunicación	136	106	4,93	7,52
Intermediación financiera, servicio de seguros y de administración de fondos de jubilaciones y pensiones	34	13	1,23	0,92
Servicios inmobiliarios, empresariales y de alquiler	166	65	6,02	4,61
Enseñanza	31	9	1,12	0,64
Servicios sociales y de salud	40	17	1,45	1,21
Servicios comunitarios, sociales y personales n. c. p.	198	99	7,18	7,02
Servicios de hogares privados que contratan servicio doméstico	1	6	0,04	0,43

Fuente: Elaborado por la Dirección Provincial de Estadística y Censos de la Provincia del Neuquén, en base a datos de Municipios y Comisiones de Fomento. (REPUE).

Altas y Bajas de unidades económicas según rama de actividad
Provincia del Neuquén
Año 2010



(1) Incluye servicio de seguro, de administración de fondos de jubilaciones y pensiones y servicios de alquiler.

(2) Incluye las actividades de agricultura, ganadería, caza, silvicultura, explotación de minas y canteras.

Fuente: Elaborado por la Dirección Provincial de Estadística y Censos de la Provincia del Neuquén, en base a datos de Municipios y Comisiones de Fomento. (REPUE).

Sector Financiero Préstamos - Años 2008/2010



En el siguiente cuadro se pueden observar los principales destinos de los préstamos del sector bancario en la jurisdicción Neuquén para el período 2008/2010, según la información que proporciona la principal autoridad monetaria en el país el Banco Central de la República Argentina (BCRA).

En conjunto, el total de los préstamos otorgados, ha decrecido un 1,75% entre los años 2008 y 2009, aunque ha mejorado notablemente para el período 2009/2010, registrando un aumento del 37,84%. Esta reactivación financiera ha sido mucho más marcada durante este último año en el sector productivo, en particular en el sector industrial, en el comercio y en la construcción.

El año 2010 mostró una coyuntura más favorable que el año anterior, en el que los efectos de la crisis financiera internacional no generaron un contexto propicio para la actividad productiva en general.

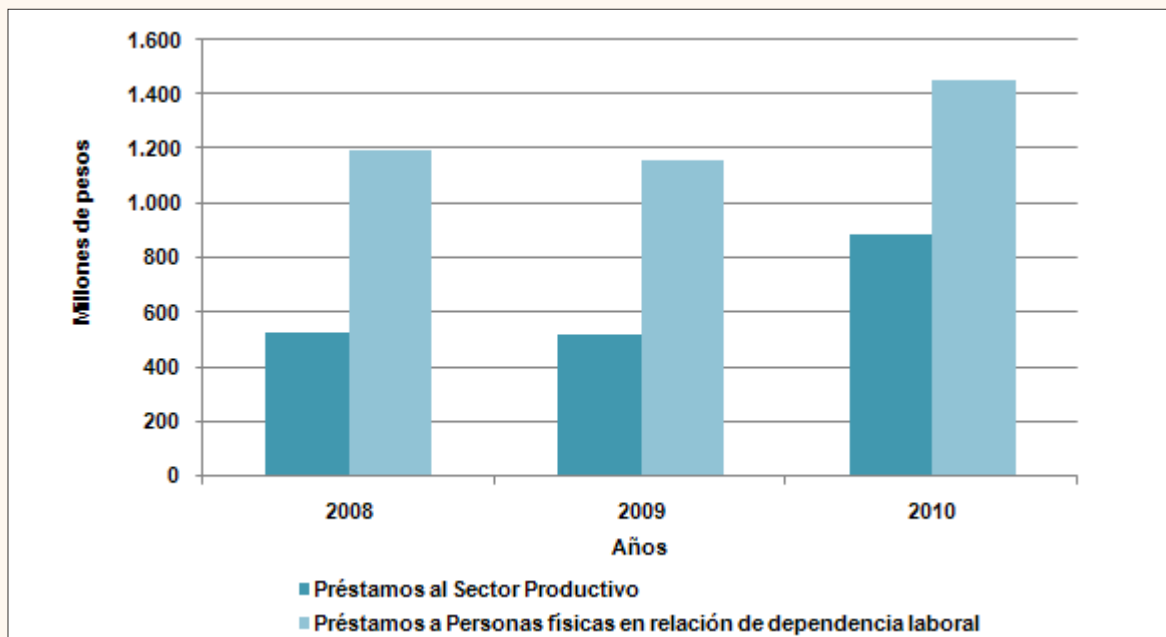
Los préstamos a las personas físicas crecieron un 24,9% en el último período analizado, permitiendo la reactivación del consumo familiar, si bien perdieron participación relativa, debido al repunte que han tenido los préstamos al sector productivo.

Préstamos bancarios por año según tipo Provincia del Neuquén Años 2008/2010

Tipo de préstamos	Año		
	2008	2009	2010
	miles de pesos		
Total	1.762.033	1.731.129	2.386.112
Préstamos al Sector Productivo	529.467	524.302	887.468
Agricultura, ganadería, caza y silvicultura	62.723	76.930	105.480
Comercio al por mayor y menor	79.131	67.519	123.001
Construcción	50.179	66.215	110.565
Electricidad, gas y agua	3.719	3.384	6.168
Explotación de minas y canteras	34.626	19.497	26.903
Industria manufacturera	62.472	53.609	135.400
Pesca	48	37	52
Servicios	236.569	237.111	379.899
Préstamos a Personas físicas en relación de dependencia laboral	1.199.123	1.162.352	1.452.343
No identificado	33.443	44.475	46.302

Fuente: Elaborado por la Dirección Provincial de Estadística y Censos de la Provincia del Neuquén, en base a datos del Banco Central de la República Argentina.

Préstamos bancarios por año según tipo Provincia del Neuquén Años 2008/2010



Fuente: Elaborado por la Dirección Provincial de Estadística y Censos de la Provincia del Neuquén, en base a datos del Banco Central de la República Argentina.

Alumnos matriculados y repitientes de los municipios de la Provincia del Neuquén Años 2009/2010



A partir de los datos suministrados por la Dirección General de Planeamiento del Consejo Provincial de Educación de la Provincia del Neuquén, es posible analizar la cantidad de alumnos matriculados y repitientes en el nivel medio por municipios y realizar una comparación entre el año 2009 y el año 2010.

En este sentido, se observa en el municipio de Zapala que a pesar de que no ha variado la cantidad de alumnos matriculados en ambos años, se ha producido un incremento considerable del porcentaje de repitiencia pasando del 12,6% para el año 2009 a un 19,9% para el año siguiente, indicando una variación porcentual de 57,9%. En estos términos, le sigue en importancia el municipio de Chos Malal donde se observa que ha disminuido la matrícula un 3,12% y el nivel de repitiencia ha aumentado un 48,9% entre los dos años analizados, pasando de 8,5% a un 12,6%.

Por el contrario, en la localidad de Junín de los Andes, puede visualizarse que el porcentaje de repitiencia ha disminuido considerablemente, un 40,8% entre el año 2009 y el 2010, así como también ha descendido la cantidad de alumnos matriculados un 4,5%. Otro caso llamativo es el de la localidad de Andacollo donde la matrícula ha aumentado significativamente y el nivel de repitiencia ha disminuido, pasando de 17,8% en el año 2009 a 7,9% en el año 2010, con una variación porcentual de -55,5%.

En conclusión, puede afirmarse que la matrícula en el nivel medio se ha incrementado en la mayoría de los municipios entre los años analizados. No ocurre lo mismo en cuanto al nivel de repitiencia, ya que en algunos municipios este nivel se incrementa considerablemente entre el año 2009 y el año 2010 y en otros disminuye.

Alumnos matriculados, repitientes, porcentaje de repitiencia y variación porcentual en el nivel medio según municipio y categoría del mismo Provincia del Neuquén Años 2009 y 2010

Categoría/Municipio	2009			2010			Variación
	Alumnos		%	Alumnos		%	
	Matriculados	Repitientes		Matriculados	Repitientes		
Primera Categoría			%			%	%
Centenario	2.696	566	21,0	2.694	428	15,9	-24,3
Chos Malal	1.442	122	8,5	1.397	176	12,6	48,9
Cutral Co	2.975	560	18,8	3.094	582	18,8	-0,1
Junín de los Andes	1.141	223	19,5	1.089	126	11,6	-40,8
Neuquén	19.133	3.443	18,0	19.406	3.245	16,7	-7,1
Plaza Huincul	1.328	271	20,4	1.362	359	26,4	29,2
Plottier	2.846	698	24,5	2.778	674	24,3	-1,1
Rincón de los Sauces	1.082	83	7,7	1.122	115	10,2	33,6
San Martín de los Andes	2.572	359	14,0	2.797	425	15,2	8,9
San Patricio del Chañar	449	105	23,4	459	81	17,6	-24,5
Senillosa	722	97	13,4	764	141	18,5	37,4
Villa La Angostura	860	78	9,1	878	92	10,5	15,5
Zapala	3.132	395	12,6	3.133	624	19,9	57,9
Segunda Categoría							
Aluminé	496	52	10,5	551	48	8,7	-16,9
Andacollo	338	60	17,8	418	33	7,9	-55,5
Añelo	245	-	-	268	41	15,3	-
Buta Ranquil	242	25	10,3	261	30	11,5	11,3
Las Lajas	424	24	5,7	429	55	12,8	126,5
Loncopué	422	109	25,8	424	97	22,9	-11,4
Mariano Moreno	211	39	18,5	210	71	33,8	82,9
Picún Leufú	303	90	29,7	292	104	35,6	19,9
Piedra del Águila	430	105	24,4	419	59	14,1	-42,3
Vista Alegre	260	49	18,8	243	103	42,4	124,9
Tercera Categoría							
Bajada del Agrio	111	32	28,8	137	21	15,3	-46,8
Barrancas	119	20	16,8	129	21	16,3	-3,1
Caviahue-Copahue	58	14	24,1	59	10	16,9	-29,8
El Cholar	96	11	11,5	97	20	20,6	79,9
El Huecú	133	24	18,0	147	33	22,4	24,4
Huinganco	73	9	12,3	81	5	6,2	-49,9
Las Coloradas	102	7	6,9	108	19	17,6	156,3
Las Ovejas	223	10	4,5	268	8	3,0	-33,4
Los Miches	///	///	///	///	///	///	///
Taquimilán	132	18	13,6	136	3	2,2	-83,8
Tricao Malal	112	11	9,8	118	14	11,9	20,8
Villa El Chocón	100	19	19,0	109	15	13,8	-27,6
Villa Pehuenia	168	10	6,0	160	15	9,4	57,5

Fuente: Elaborado por la Dirección Provincial de Estadística y Censos de la Provincia del Neuquén, en base a datos del Consejo Provincial de Educación. Dirección General de Planeamiento Educativo.

Tecnologías de la Información y la Comunicación (TICs) Provincia del Neuquén



Las TICs (Tecnologías de la Información y la Comunicación) comprenden a aquellos elementos y técnicas que se utilizan en la transmisión y el tratamiento de la información, principalmente en lo que refiere a informática, internet y telecomunicaciones. En este sentido, el último Censo Nacional de Población, Hogares y Viviendas 2010 indagó a la totalidad de los hogares acerca de la tenencia de computadoras, telefonía fija y telefonía móvil, al mismo tiempo que preguntó a toda la población de 3 años y más en lo referente a su capacidad para utilizar computadoras.

El uso de TICs por parte de la población contribuye a disminuir la brecha digital existente en ese territorio, debido a que aumentaría el número de personas que las utilizan como forma de comunicación y transmisión de información.

Respecto del uso de computadoras y de acuerdo a los datos disponibles del Censo Nacional de Población, Hogares y Viviendas 2010, en la Provincia del Neuquén, aproximadamente un 60,0% de la población usa computadora.

En el cuadro analizado se observa dicha variable por grupos de edad de la población de 3 años y más, y son los grupos de edad de 15 a 24 y de 40 a 49 años los que están más habituados a la utilización de este tipo de TIC, representando casi el 40 por ciento del total de los usuarios. Vale destacar que aproximadamente el 14 por ciento tiene entre 15 y 19 años y cerca del 12 por ciento comprende las edades de 40 a 49 años.

En la representación gráfica se visualiza que en las edades comprendidas entre 6 a 49 años, el uso de computadoras supera notablemente a la cantidad de personas que no usan esta TIC en cada uno de los grupos de edades respectivos; tal es así que en algunos casos duplica y hasta cuadruplica a los no usuarios, como es el caso de los adolescentes. Por el contrario, en los grupos etarios a partir de los 50 años, esta tendencia se revierte, siendo más numerosa la población no usuaria de computadora que la que sí lo es. Que sean las edades más jóvenes las que estén más habituadas a la utilización de esta TIC puede tener que ver con la difusión y masificación del uso de las redes sociales de carácter virtual, como también porque el manejo de computadoras y de programas informáticos varios, se ha convertido en los últimos años en un requisito indispensable para conseguir trabajo.

Población de 3 años y más en hogares particulares por utilización de computadora según edad Provincia del Neuquén Año 2010

Edad	Población de 3 años y más		Utilización de computadora			
			Sí		No	
		%		%		%
Total	511.377	100,0	304.141	59,5	207.236	40,5
3-5	28.829	100,0	11.252	39,0	17.577	61,0
6-10	46.092	100,0	29.874	64,8	16.218	35,2
11-14	39.996	100,0	31.755	79,4	8.241	20,6
15-19	51.244	100,0	42.145	82,2	9.099	17,8
20-24	46.032	100,0	33.960	73,8	12.072	26,2
25-29	44.244	100,0	30.877	69,8	13.367	30,2
30-34	45.551	100,0	30.802	67,6	14.749	32,4
35-39	40.100	100,0	25.254	63,0	14.846	37,0
40-49	65.295	100,0	36.262	55,5	29.033	44,5
50-59	50.602	100,0	21.379	42,2	29.223	57,8
60-69	31.146	100,0	8.356	26,8	22.790	73,2
70-79	15.500	100,0	1.934	12,5	13.566	87,5
80 y más	6.746	100,0	291	4,3	6.455	95,7

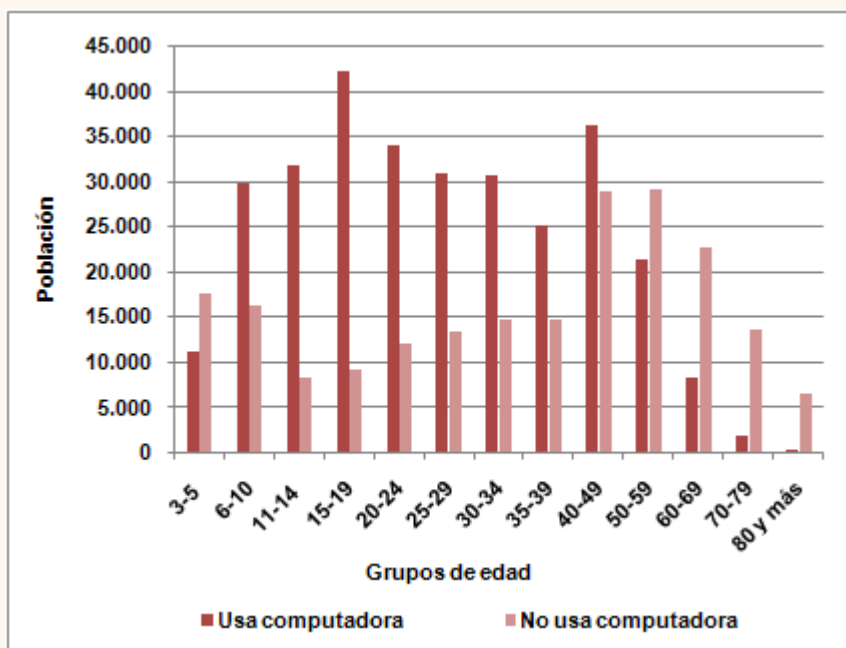
Nota: Se incluye a las personas viviendo en situación de calle.

Fuente: Elaborado por la Dirección Provincial de Estadística y Censos de la Provincia del Neuquén, en base a datos del Censo Nacional de Población, Hogares y Viviendas 2010. INDEC.

Población de 3 años y más en hogares particulares por utilización de computadora según grupo de edad

Provincia del Neuquén

Año 2010



Nota: Se incluye a las personas viviendo en situación de calle.

Fuente: Elaborado por la Dirección Provincial de Estadística y Censos de la Provincia del Neuquén, en base a datos del Censo Nacional de Población, Hogares y Viviendas 2010. INDEC.

Distribución del Ingreso Encuesta Anual de Hogares Urbanos Tercer Trimestre de 2010

A continuación se presenta un análisis sobre la distribución de los ingresos monetarios de la ocupación principal percibidos por los hogares y las personas en el relevamiento de la Encuesta Anual de Hogares Urbanos, realizada en las provincias del país. El objetivo es comparar dichos ingresos entre las jurisdicciones, focalizando el lugar que ocupa Neuquén con relación al resto del país.

La **mediana** es el valor que divide en dos partes iguales la escala del ingreso: el 50,0% de los casos se ubican por encima y el otro 50,0% se encuentra por debajo. En Argentina, la mediana del ingreso de la ocupación principal es de \$1.900 y Neuquén se encuentra un 20,8% por arriba de dicho valor (\$2.400). Si se tiene en cuenta el resto de las provincias se observa que Neuquén se ubica en el quinto lugar entre las provincias de mayor valor de la mediana del ingreso. Tierra del Fuego es la provincia cuya mediana es la más alta de Argentina (\$4.000), seguida por Santa Cruz, Capital Federal y Chubut. Así se obtiene que, predominantemente, siguen siendo las provincias patagónicas las de mayor ingreso. En contraposición, el noroeste (Santiago del Estero, Salta y La Rioja) y el noreste (Chaco, Corrientes, Misiones)

registran la mediana de ingresos más baja (\$1.200). De esta manera, se observa que la mediana de la provincia de mayor ingreso (Tierra del Fuego) es tres veces superior a las de menor ingreso (Corrientes, Chaco, La Rioja, Misiones, Salta y Santiago del Estero).

A continuación, se analiza la distribución mediana del ingreso por calificación ocupacional¹, según provincia. En cada uno de los distintos tipos de calificación, Tierra del Fuego y Santa Cruz lideran los montos más altos, del mismo modo que Corrientes es la provincia que presenta ingresos más bajos en cada una de ellas.

El valor más alto de la mediana del ingreso de las personas cuya calificación es **profesional** es, como ya se observó, el de Tierra del Fuego (\$7.000) y la segunda con igual monto, Santa Cruz, Neuquén y Chubut (\$5.000). En oposición, Santiago del Estero, Misiones, Corrientes, Tucumán y La Rioja poseen los valores más bajos (\$2.000-\$2.600).

En cuanto a los ocupados de calificación **técnica**, la diferencia entre Tierra del Fuego y Santa Cruz y el resto de las provincias disminuye, aunque siguen teniendo el valor más alto (\$4.000). En la calificación técnica,

Neuquén se posiciona en el tercer lugar en el país con \$2.800, por debajo de Capital Federal, Chubut y La Pampa (\$3.000). La mediana más baja, por su parte, se da en Corrientes, La Rioja, Salta, Misiones, San Juan (\$1.800-\$1.900).

La calificación **operativa** y la **no calificada** encuentran a Neuquén en el quinto lugar de la mediana de ingreso más alto. Los ingresos de la calificación operativa duplican a los ingresos de la no calificada (\$2.400 y \$1.200, respectivamente). A su vez, \$1.200 también es el doble del ingreso mediana de los no calificados en las provincias con menor ingreso (Catamarca, Corrientes, Chaco, Misiones, Salta -\$600).

Por último, resta mencionar para la Provincia del Neuquén la diferencia del ingreso mediana entre los diversos tipos de calificación. El ingreso mediana de la calificación profesional es cuatro veces más alto que el de la no calificada; es más del doble que la operativa y apenas un poco menos del doble que la técnica.

¹ Según el Clasificador Nacional de Ocupaciones, la **calificación profesional** es aquella en la que se requieren conocimientos teóricos de orden general y específico adquiridos por capacitación formal y/o informal. Las ocupaciones **técnicas** son las que también requieren conocimientos teóricos, pero sólo específicos adquiridos por capacitación formal y/o informal. La calificación **operativa** son las que necesitan de habilidades manuales, de atención y rapidez y/o de conocimientos específicos previos adquiridos por experiencia laboral. Las ocupaciones **no calificadas** son las que implican acciones simples, reiterativas y de poca diversidad, sin necesitar de habilidades y conocimientos específicos previos para ejecutar el proceso de trabajo.

**Mediana de ingreso de la ocupación principal de la población ocupada por calificación de la tarea según jurisdicción
Tercer Trimestre de 2010**

Jurisdicción	Total	Calificación			
		Profesional	Técnica	Operativa	No calificada
		pesos			
Total Urbano	1.900	4.000	2.400	2.000	1.000
Buenos Aires	1.984	4.000	2.500	2.000	1.000
Capital Federal	2.800	4.000	3.000	2.500	1.580
Catamarca	1.500	3.800	2.000	1.500	600
Chaco	1.200	3.500	2.300	1.200	600
Chubut	2.500	5.000	3.000	2.800	1.300
Córdoba	1.800	3.000	2.200	1.900	1.000
Corrientes	1.200	2.500	1.800	1.200	600
Entre Ríos	1.600	3.000	2.000	1.800	780
Formosa	1.300	3.000	2.000	1.300	700
Jujuy	1.500	3.000	2.000	1.500	800
La Pampa	2.000	4.000	3.000	2.200	1.100
La Rioja	1.200	2.600	1.800	1.400	800
Mendoza	1.800	3.000	2.000	1.800	1.000
Misiones	1.200	2.050	1.840	1.350	600
Neuquén	2.400	5.000	2.800	2.400	1.200
Río Negro	1.900	4.000	2.500	2.000	1.200
Salta	1.200	3.000	1.800	1.300	600
San Juan	1.500	3.000	1.900	1.400	800
San Luis	1.500	4.000	2.000	1.600	640
Santa Cruz	3.500	5.000	4.000	3.500	2.300
Santa Fe	2.000	3.500	2.400	2.000	920
Santiago del Estero	1.200	2.000	1.900	1.200	700
Tierra del Fuego	4.000	7.000	4.000	4.000	2.800
Tucumán	1.500	2.500	2.000	1.500	1.000

Fuente: Elaborado por la Dirección Provincial de Estadística y Censos de la Provincia del Neuquén, en base al comunicado de prensa «Distribución del Ingreso». Encuesta Anual de Hogares Urbanos. Tercer Trimestre 2010. <http://www.indec.gov.ar/>.

ACTIVIDADES INSTITUCIONALES

Del 21 al 23 de septiembre del corriente año, se llevaron a cabo en la sede de la Universidad Nacional del Comahue de la ciudad de Neuquén, las XI Jornadas Argentinas de Estudios de Población.

Estas Jornadas fueron organizadas por la Asociación Argentina de Estudios de la Población (AEP), y en esta oportunidad tuvo como auspiciante a la Dirección Provincial de Estadística y Censos, entre otros organismos y empresas de la Provincia del Neuquén.



Profesionales de esta Dirección Provincial participaron del evento de diversas maneras. Desde la Dirección de Estadísticas Sociodemográficas, se expuso el Informe «Continuidades y transformaciones en la fecundidad neuquina».

La Dirección Provincial, estuvo presente también en este evento con un stand, donde presentó sus variadas y nutridas publicaciones, como así su página Web y una presentación de su organización interna. En dicho stand estuvo presente el equipo de la Dirección de Coordinación Estadística respondiendo las consultas recibidas.

Neuquén presente en las VII Jornadas de Estadísticas Oficiales

Este evento realizado entre el 22 y 23 de Octubre en la Ciudad de Catamarca tuvo por objetivo reunir a representantes del área estadística de diversas provincias, así como de distintos organismos públicos (Salud, Acción Social, Municipalidades), para intercambiar experiencias respecto de la producción de estadísticas oficiales como un bien público necesario en las sociedades democráticas, imprescindible para la planificación y evaluación de la labor de cada uno de ellos.

Asimismo se buscó dar a conocer las producciones estadísticas más destacadas de las provincias.

Nuestra Provincia estuvo presente a través de la ponencia **Proceso de elaboración de la Matriz Insumo Producto Regional, Año 2004, Provincia del Neuquén (MIP Nqn 2004)**, elaborada por técnicos de la Dirección Provincial de Estadística y presentada por la Sra. Mariana Sarin.

La Matriz Insumo Producto (MIP) constituye una herramienta central en el análisis económico que permite observar las interrelaciones existentes entre los diferentes sectores de la economía. La presente ponencia tuvo como objeto exponer el proceso de elaboración de la MIP de la Provincia del Neuquén, destacando las particularidades técnicas que surgen al construir esta herramienta a nivel regional.

Las Jornadas constituyeron un espacio de intercambio y aprendizaje muy valioso, destacando la riqueza de los trabajos que se llevan adelante en las Provincias con el fin de producir información relevante y de calidad.

VI JORNADAS DE INFRAESTRUCTURA DE DATOS ESPACIALES DE LA REPÚBLICA ARGENTINA – VI IDERA

Con motivo de la realización de las **VI Jornadas de la Infraestructura de Datos Espaciales de la República Argentina – VI IDERA**; en la ciudad de San Miguel de Tucumán, los días 13 y 14 de octubre del corriente año, técnicos del área de cartografía digital de la Dirección Provincial de Estadística y Censos, asistieron a las mismas. Estas jornadas fueron organizadas por **El Gobierno de la provincia de Tucumán y el Equipo de Coordinación Inicial de la Plataforma para la consolidación de la IDERA, con el respaldo del Instituto Geográfico Nacional (IGN), la Comisión Nacional de actividades Espaciales (CONAE) y Federación Argentina de Agrimensores (FADA).**

Cabe destacar que la Dirección Provincial de Estadística y Censos junto a la Dirección de Catastro e Información Territorial se hicieron presentes presentando un poster titulado **LA IDE CATASTRAL Y LOS INDICADORES ESTADÍSTICOS**, donde se mostraron los avances en la integración de la información estadística con la base catastral, trabajo que se puede observar en <http://geodesia.neuquen.gov.ar/GyC/MiSitio/666/HomePage.php>.

Es oportuno mencionar que estas jornadas tuvieron como objetivo:

- Ofrecer un espacio de encuentro para la discusión de iniciativas, proyectos e ideas para la consolidación de la IDE nacional de la República Argentina a través de la construcción de las IDEs provinciales y locales, como así también la integración de otras iniciativas relacionadas.
- Difundir experiencias de buenas prácticas en la implementación de IDEs en los niveles nacional, provincial y local.
- Promover el intercambio intra-jurisdiccional a fin de mejorar y profundizar el análisis y conocimiento en la temática, de la región a la que pertenecen.
- Promover la cooperación transversal y vertical entre las IDEs del país.
- Generar un espacio de debate permanente con el objeto de solucionar problemáticas habituales tendientes al desarrollo de una IDE que satisfaga las necesidades de los productores y usuarios de la información geospacial y de la sociedad en su conjunto.
- Profundizar aspectos relacionados con las tecnologías de base y los estándares para la integración e interoperabilidad que contribuyan a la consolidación de la IDE de la República Argentina.
- Promover la conformación y/o el fortalecimiento de las IDEs en todas las jurisdicciones del país.

Centro de Servicios Estadístico

El Centro de Servicios Estadísticos, de la Dirección Provincial de Estadística y Censos, tiene por objetivo brindar un servicio ágil, completo y dinámico. Es el esfuerzo colectivo y cotidiano de quienes constituyen esta Dirección. Puesto que su fin primordial, es brindar información específica, la misma se encuentra ordenada por origen y clasificada alfabéticamente por tema.

Los datos disponibles son suministrados por Organismos Públicos y Privados, tanto de la Provincia del Neuquén como del resto de las provincias, de Naciones Unidas y de otros países.

Este Centro, especializado y abierto al público dispone de información estadística que

según la temática abordada, actual e histórica, se halla organizada en colecciones, series, tesis y estudios, publicadas en distintos soportes.

La demanda del vasto fondo documental, como así también, los recursos informáticos disponibles, a través de la diversidad de usuarios que concurren al Centro, como Instituciones públicas y privadas, empresas, investigadores, historiadores, docentes, alumnos y los propios técnicos de la Dirección, se satisface, desde una asistencia personalizada y asesoramiento técnico, así como, vía telefónica, mail y orientación en cuanto a navegar por el sitio web de nuestro Organismo.

SIGNOS CONVENCIONALES

Dato igual a cero	-
Dato no existente o no ha sido posible obtener el dato	.
Dato no disponible a la fecha de presentación de los resultados	...
Dato que no corresponde presentar debido a la naturaleza de las cosas o del cálculo	///

Publicaciones

En los meses de Septiembre y Octubre de 2011, se han recibido en el Centro de Servicios Estadísticos de esta Dirección, para consulta de los interesados, las publicaciones que se detallan a continuación:

- v **Atlas Estadístico. Año 2011** – Dirección Provincial de Estadística y Censos. Provincia de Catamarca.
- v **Boletín Estadístico** – Julio, Agosto y Septiembre de 2011 - Banco Central de la República Argentina.
- v **Boletín Informativo** – Índices de Confianza al Consumidor, Ahorrista y Familias para la Argentina – Agosto de 2011. Principales resultados – Fundación Mercado.
- v **Boletín Estadístico** – Año XVIII - N° 140. Julio y Agosto de 2011 – Dirección Provincial de Estadística y Censos de la Provincia del Neuquén.
- v **Boletín de la Maternidad.** Octubre de 2011 – Observatorio de la (Maternidad).
- v **Encuesta Nacional sobre Prevalencia de Consumo de Sustancias Psicoactivas. Año 2008** – INDEC.
- v **Evolución de los Complejos Exportadores Provinciales** – 1º Trimestre de 2011. Junio de 2011. Ministerio de Economía y Finanzas Públicas. Dirección de Información y Análisis Sectorial.
- v **El mercado de trabajo argentino en el nuevo modelo de desarrollo.** Documento de trabajo. Mayo de 2009 – Dirección Nacional de Programación Macroeconómica. Dirección de Modelos y Proyecciones.
- v **EPI – Estadísticas de Productos Industriales** – Septiembre de 2011 – INDEC.
- v **iae** – Indicadores de Actividad Económica – Fundación Bolsa de Comercio de Bahía Blanca. Septiembre de 2011. Estudios Especiales. Bahía Blanca y Región – CREEBBA.
- v **Indec Informa** – Septiembre de 2011 – INDEC.
- v **Población de Buenos Aires.** Revista semestral de datos y estudios sociodemográficos urbanos. Abril de 2011 – Dirección General de Estadística y Censos. Gobierno de la Ciudad Autónoma de Buenos Aires.
- v **Reporte de Recaudación.** Agosto de 2011 – Dirección Provincial de Rentas.
- v **E.P.H.** – Indicadores socioeconómicos – Resultados del 2º Trimestre de 2011 – INDEC.
- v **E.P.H.** – Incidencia de la Pobreza y de la Indigencia. Resultados 1º Semestre de 2011 – INDEC.
- v **Encuesta de comercio de electrodomésticos y artículos para el hogar** – 2º Trimestre de 2011. Síntesis de los Resultados – INDEC.
- v **Encuesta de Centros de Compras** – Agosto y Septiembre de 2011 – INDEC.
- v **Encuesta de Ocupación Hotelera.** Anticipo mensual de Julio y Agosto de 2011 – INDEC.
- v **Encuesta de Turismo Internacional** – Aeropuerto Internacional de Ezeiza – Julio y Agosto de 2011 (datos anticipo mensual) – INDEC.
- v **Estimador Mensual Industrial (EMI)** – Agosto y Septiembre de 2011 – INDEC.
- v **Encuesta de Supermercados** – Agosto y Septiembre de 2011 – INDEC.
- v **Estimador Mensual de la Actividad Económica** – Estimación provisoria de la actividad económica. Julio y Agosto de 2011 – INDEC.
- v **Índice del Costo de la Construcción en el GBA** – Agosto y Septiembre de 2011 – INDEC.
- v **Índice de Precios al Consumidor GBA** – Agosto y Septiembre de 2011 – INDEC.
- v **Índice de salarios y coeficiente de variación salarial** – Agosto de 2011 – INDEC.
- v **Indicadores de Coyuntura de la Actividad de la Construcción** – Agosto y Septiembre de 2011 (datos provisorios) – INDEC.
- v **Intercambio Comercial Argentino** – Datos provisorios año 2010 y cifras estimadas del período Enero – Agosto y Enero – Septiembre de 2011 – INDEC.
- v **Informe de avance del nivel de actividad.** Estimaciones provisorias del PBI para el 2º Trimestre de 2011 – INDEC.
- v **La industria farmacéutica en la Argentina** – 2º Trimestre de 2011 – INDEC.
- v **Servicios Públicos** – Agosto y Septiembre de 2011 – INDEC.
- v **Sistema de Índices de Precios Mayoristas** – Agosto y Septiembre de 2011 – INDEC.
- v **Utilización de la capacidad instalada en la industria** – Agosto y Septiembre de 2011 – INDEC.
- v **Valorización mensual de la Canasta Básica Alimentaria y de la Canasta Básica Total** – Aglomerado GBA – Agosto y Septiembre de 2011 – INDEC.
- v **Obreros ocupados, horas trabajadas y salario por obrero en la industria manufacturera** – 3º Trimestre de 2011 – INDEC.

INFORMES Y NOTAS DE PRENSA

- v **Accesos a Internet** – 2º Trimestre de 2011 – INDEC.
- v **Balance de Pagos** del 2º Trimestre de 2011 – INDEC.
- v **Cogeneración y Autogeneración de energía eléctrica.** Septiembre de 2010 – INDEC.
- v **Demanda laboral insatisfecha en la Argentina** – 2º Trimestre de 2011 – INDEC.
- v **Evolución de la Distribución Funcional del Ingreso.** Remuneración del trabajo asalariado. 2º Trimestre 2011 – INDEC.
- v **Evolución de la Distribución del Ingreso.** Encuesta Permanente de Hogares. 2º Trimestre de 2011 – INDEC.