



## Índice de Precios al Consumidor

La evolución del Índice de Precios al Consumidor de Neuquén capital para los meses de **Octubre y Noviembre** de 2011, dan cuenta de un aumento mensual en el Nivel General de **1,04% y 1,90%** respectivamente.

Durante el mes de **Octubre**, el aumento más marcado se registró en los **Servicios**, que crecieron en conjunto un 2,89%, ya que los **Bienes** incrementaron sus precios en 0,88%.

El grupo Alimentos, el de mayor representatividad dentro de estos últimos, creció un 0,81%, como resultado de las compensaciones entre subas y bajas de sus componentes. Los mayores aumentos se dieron en las carnes que, en conjunto aumentaron sus precios un 2,58%, aunque se registraron disminuciones en aceites y grasas en 3,42% y en el azúcar y dulces en 3,08%. Los precios de las verduras relevadas se presentaron tanto con aumentos como con disminuciones que superaron el 20,00%.

Para el resto de los bienes se destaca el aumento de la indumentaria en 2,48%, en particular en el calzado en general.

En cuanto a los **Servicios** incluidos en el índice han tenido durante el mes de Octubre una variación de 2,89%, impulsada en primer lugar por los aumentos en el transporte urbano de pasajeros.

De igual modo, han subido también sus precios los servicios vinculados con el mantenimiento de la vestimenta y el alquiler, incluido en el grupo Vivienda (alquiler y servicios).

En el mes de **Noviembre**, el grupo de Bienes recuperó la tendencia alcista, con un aumento del 2,10%. Sin embargo, los precios del grupo Alimentos, que en conjunto crecieron un 1,18%, no fueron los que en esta oportunidad lideraron ese crecimiento, destacándose la indumentaria masculina, el género de estación y los bienes relacionados con el equipamiento y mantenimiento de la vivienda.

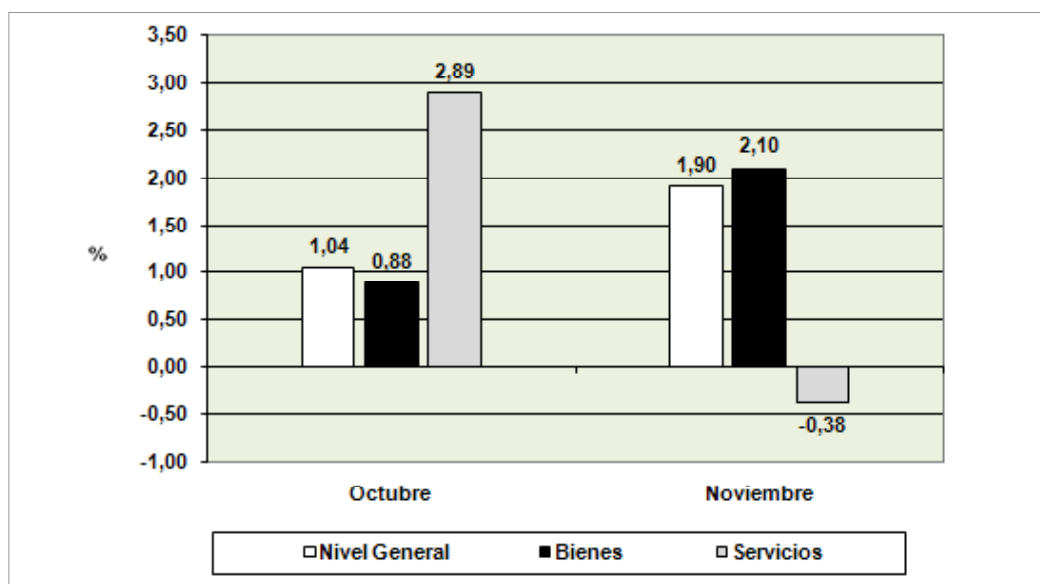
En cuanto a los **Servicios** incluidos en el índice han tenido durante el mes de Noviembre una leve disminución grupal de 0,38%. Sin embargo, se destaca el incremento del servicio eléctrico residencial y el leve pero sostenido incremento del alquiler de la vivienda. Dichos aumentos han sido compensados por reajustes en los servicios relacionados con la salud y otros que han permanecido sin variación durante el mes.

### Índice de Precios al Consumidor de Neuquén capital Variación mensual Octubre/Noviembre de 2011 Año base 1980=100

Mes	Índice 1980=100	Variación respecto al mes anterior		
		Nivel General	Bienes	Servicios
Octubre	33.682.274.061	1,04	0,88	2,89
Noviembre	34.323.360.749	1,90	2,10	-0,38

Fuente: Elaborado por la Dirección Provincial de Estadística y Censos de la Provincia del Neuquén.

**Índice de Precios al Consumidor de Neuquén capital**  
**Variación mensual**  
**Octubre/Noviembre de 2011**  
**Año base 1980=100**



**Fuente:** Elaborado por la Dirección Provincial de Estadística y Censos de la Provincia del Neuquén.

## Georreferenciación de Bases Cartográficas



A partir de los últimos meses del año 2011, el sector de Cartografía Digital, de esta Dirección Provincial se encuentra abocado a la Georreferenciación de las bases cartográficas preexistentes. El objetivo de dicho proyecto consistió en tener ubicadas espacialmente las bases cartográficas de manera coincidente con las bases de los otros organismos generadores de cartografía, en particular con la Dirección Provincial de Catastro e Información Territorial que es el organismo rector en esta materia.

Cabe señalar, que la cartografía georreferenciada permitirá superponer información de diversas fuentes, fomentar el intercambio con otros organismos garantizando una correcta superposición de capas de información tanto municipales, provinciales y nacionales, y de esta forma, poder realizar, estudios de mejor calidad.

En definitiva, este trabajo de base, constituye una herramienta necesaria y fundamental para compartir e integrar la información espacialmente referenciada bajo estándares y normas previamente definidas y de esta manera, adecuarnos a los nuevos avances tecnológicos que en esta materia se vienen desarrollando.

## SECTOR PÚBLICO PROVINCIAL



### Recaudación de Impuestos Provinciales

Los fondos tributarios provinciales son administrados por la Dirección Provincial de Rentas de la Provincia del Neuquén y conforman la masa genuina de aportes provenientes de la aplicación de la política fiscal del Estado Provincial en relación a los particulares y las empresas.

Los impuestos incluidos en la recaudación son el impuesto sobre los Ingresos Brutos (ISIB), el impuesto sobre sellos, el impuesto inmobiliario y en último lugar, un monto de escasa magnitud que incluye los recursos tributarios no contemplados anteriormente.

El crecimiento de la recaudación tributaria corriente presenta para el período analizado un crecimiento de 35,2% para los primeros semestres 2010/2009 y de 39,7% para iguales períodos de 2011/2010.

El sistema tributario provincial ha estado sujeto a profundos cambios estructurales en el último período: incremento de alícuotas en el ISIB, implementación de un programa de regularización de obligaciones para contribuyentes deudores, revaluaciones fiscales en el impuesto Inmobiliario y cambios de esquema impositivo en el impuesto de Sellos. Todas estas reformas han generado un aumento en la eficiencia recaudatoria de la DPR en su conjunto.

La suba más notoria se dio en el caso del ISIB, que representa aproximadamente cerca del 85,0% del total recaudado. La base imponible de este tributo se relaciona en forma directa con el nivel de actividad económica en general, el cual aportó un crecimiento del 41,7% en el primer semestre del año 2011 en relación al año 2010.

El segundo impuesto en orden de importancia es el de Sellos, el cual refleja en su base imponible a todas las operaciones contractuales realizadas entre particulares o con empresas. En este caso, pasaron de un aumento del 10,4% al 21,2% en los semestres bajo análisis.

Para el impuesto Inmobiliario, relacionado con la valuación fiscal de los bienes inmuebles, se registraron subas de 50,2% y 38,8% respectivamente.

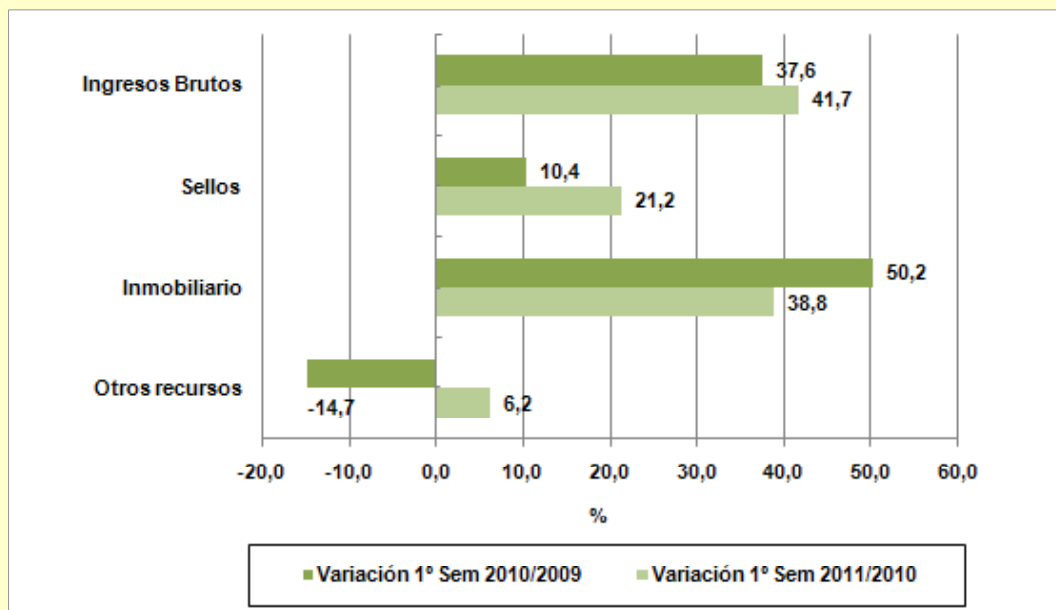
Otros recursos, en último lugar, mostró un crecimiento de 6,2%, luego de haber descendido la recaudación en 14,7% entre los primeros semestres de 2010 y 2009. De igual modo, su incidencia es muy baja en la recaudación total.

### Recursos Tributarios Provinciales por semestre según impuesto Provincia del Neuquén Primer semestre. Años 2009/2011

Impuesto	Primer semestre			Variación	
	2009	2010	2011	1º sem 2010/2009	1º sem 2011/2010
	en pesos			%	
<b>Total</b>	<b>470.399.102</b>	<b>635.820.087</b>	<b>888.458.940</b>	<b>35,2</b>	<b>39,7</b>
Ingresos Brutos	398.061.354	547.627.774	775.992.413	37,6	41,7
Sellos	50.182.022	55.410.314	67.165.356	10,4	21,2
Inmobiliario	21.396.043	32.133.936	44.612.995	50,2	38,8
Otros recursos	759.683	648.063	688.176	-14,7	6,2

**Fuente:** Elaborado por la Dirección Provincial de Estadística y Censos de la Provincia del Neuquén, en base a datos de la Dirección Provincial de Rentas.

**Variación porcentual de los recursos tributarios provinciales**  
**Provincia del Neuquén**  
**Primer semestre. Años 2009/2011**



**Fuente:** Elaborado por la Dirección Provincial de Estadística y Censos de la Provincia del Neuquén, en base a datos de la Dirección Provincial de Rentas.

**Consumo de combustibles**  
**Primer semestre. Años 2010 y 2011**

El consumo de combustibles es un indicador de suma importancia para analizar los movimientos de la actividad económica. En este sentido, según datos difundidos por la Secretaría de Energía, durante el primer semestre del año las ventas de combustibles líquidos en el mercado nacional crecieron un 5,1% respecto a igual período del año anterior, impulsado por un aumento del 10,4% del consumo de naftas y del 2,8% de gasoil. Asimismo, en ambos combustibles hubo una mayor participación de productos Premium.

Esta situación a nivel nacional se mantiene en el mercado de combustibles de la Provincia del Neuquén, donde las ventas de naftas y de gas oil aumentaron un 11,3% y un 16,3% en el período considerado. Por su parte, el consumo de nafta Premium creció un 52,7% y el gasoil Premium un 123,8%, aunque los volúmenes aún son relativamente bajos.

En la Provincia, el consumo de combustibles está íntimamente ligado a las actividades vinculadas a la extracción de hidrocarburos, sector que representa alrededor del 50,0% del PBG de la Provincia. En efecto, el 70,0% de las ventas internas tienen como destino otras actividades productivas, destacándose el sector petróleo y gas, tanto por su consumo directo como indirecto, a través del transporte de cargas, cuya performance depende significativamente de este sector. De este modo, el incremento registrado en la demanda de combustibles, principalmente de gasoil, se debe en parte a la mayor actividad petrolera.

Cabe señalar que la expansión de la producción de combustibles a nivel nacional ha sido más lenta que el crecimiento de la economía. En los últimos años la capacidad de refinación ha permanecido prácticamente constante, con lo cual, para abastecer el creciente consumo doméstico de derivados, el sector de refinación ha incrementado la utilización de la capacidad, encontrándose actualmente operando a máxima capacidad (más del 90,0% en los últimos años). Para el año 2010 cabe destacar la importancia que tiene el crudo de la Cuenca Neuquina en la alimentación de las refinерías del país (51,2%) y dentro de ésta el crudo de la Provincia del Neuquén (62,3%), manteniéndose ambas participaciones para el primer semestre del año 2011.

En un contexto de demanda creciente y oferta estancada se presentan dos opciones: la importación o el racionamiento de la oferta disponible. Así, durante el primer semestre del año se importaron 1.014.838 m<sup>3</sup> de combustibles, representando un alza del 20,7%, en comparación con igual período de



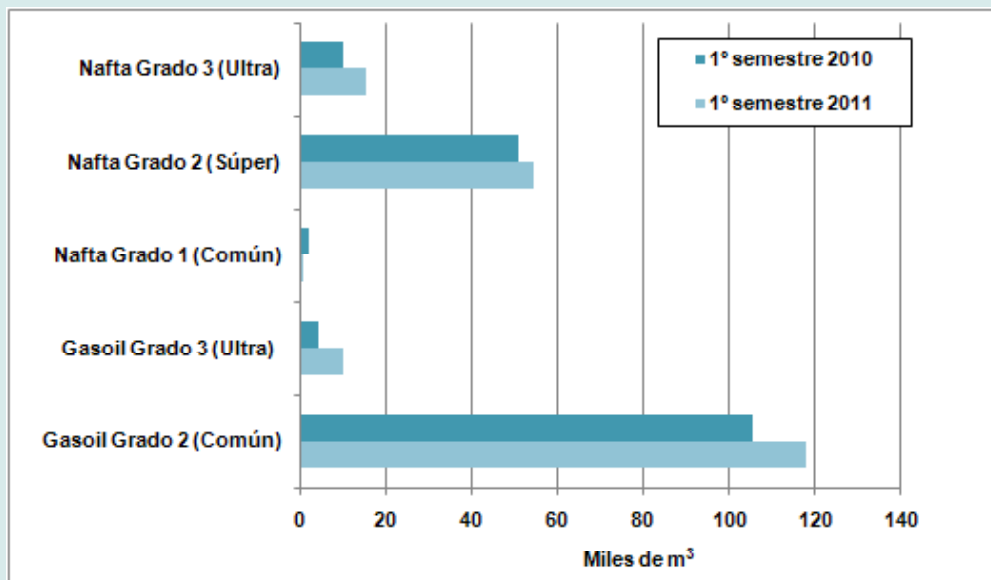
2010. Si bien en los surtidores los faltantes de nafta súper son constantes, en la primera mitad del año no se ha comprado en el mercado internacional esta variedad, a diferencia de la Premium que se importó un 40,7% más de volumen.

De esta forma, el 10,0% de los combustibles líquidos que se consumen en nuestro país son importados, correspondiendo un 12,7% para el gasoil y un 3,9% de naftas.

Las cifras oficiales muestran que se compraron 883.144 m<sup>3</sup> de gasoil y 131.694 de naftas. En ambos casos se superaron los valores importados del año pasado en un 18,2% y 40,7% respectivamente.

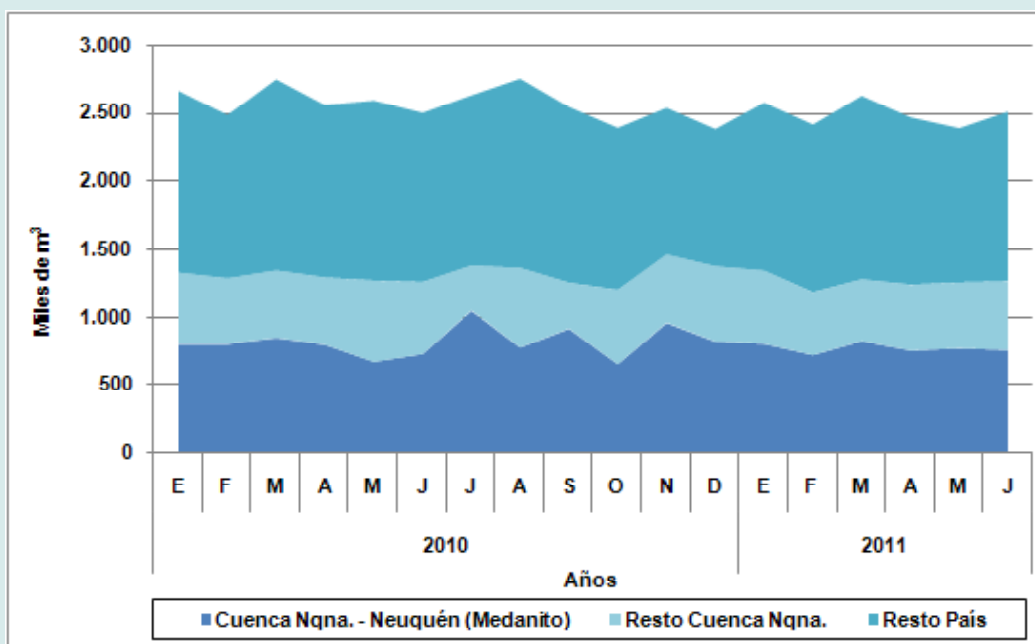


**Consumo de combustibles por tipo**  
**Provincia del Neuquén**  
**Primer semestre. Años 2010 y 2011**



Fuente: Elaborado por la Dirección Provincial de Estadística y Censos de la Provincia del Neuquén, en base a datos de la Secretaría de Energía de la Nación.

**Petróleo procesado por cuenca**  
**País. Cuenca Neuquina**  
**Enero 2010/Junio 2011**



Fuente: Elaborado por la Dirección Provincial de Estadística y Censos de la Provincia del Neuquén, en base a datos de la Secretaría de Energía de la Nación.

## Índice de Demanda Laboral

Noviembre 2011



La demanda laboral del mes de noviembre de 2011 registra, por un lado, un incremento a nivel mensual del 20,4% respecto de octubre. La variación anual, por otro lado, muestra índices positivos para la mayoría de las ocupaciones y marca un incremento de 45,9% respecto de 2010.

El aumento en el índice mensual se debe a la suba de demanda en tres rubros ocupacionales: De servicios sociales básicos (135,1%), De gestión administrativa, jurídico-legal y planificación (76,4%) y De servicios varios (65,3%). En el primer grupo la demanda que se registra es fundamentalmente de servicios médicos, tanto del sector público como privado, y docentes universitarios. En el segundo rubro se solicitó personal para ingreso de datos y profesionales para desempeñarse en el Poder Judicial. La demanda del tercer grupo, servicios varios, fue preponderantemente de empleos vinculados a la actividad gastronómica. Por último, resta mencionar con respecto a la variación mensual, que Ocupaciones auxiliares de producción y servicios y el grupo De producción agropecuaria registraron la misma cantidad de avisos que en octubre, por lo tanto no se observa variación mensual.

En el índice anual de demanda laboral para el mes de noviembre, el incremento más significativo se evidencia en el rubro de De gestión administrativa, jurídico-legal y planificación (347,7%). Éste y el grupo De servicios sociales básicos (112,2%) marcaron un crecimiento tanto mensual como anual. Por su parte, el segundo rubro de mayor aumento anual es el De gestión presupuestaria, contable y financiera (121,7%), que requirió principalmente contadores y técnicos en administración contable. En oposición, el único grupo en baja es el De producción extractiva, energética y construcción (8,1%).

### Índice de demanda laboral y variación porcentual mensual y anual según grupo ocupacional Aglomerado Neuquén-Plottier Noviembre de 2011

Grupo ocupacional	Noviembre 2011	Variación Mensual	Variación Anual
		%	
<b>Total</b>	<b>321,9</b>	<b>20,4</b>	<b>45,9</b>
De dirección	-	///	///
De gestión administ., jurídico-legal y planificación	823,6	76,4	347,7
De gestión presupuestaria, contable y financ.	261,5	-22,7	121,7
De comercialización, transporte y almacenaje	145,3	-29,3	10,1
De servicios sociales básicos	427,9	135,1	112,2
De servicios varios	558,4	65,3	7,9
De producción agropecuaria	64,9	-	100,0
De producc. extractiva, energ. y construcción	161,3	-12,8	-8,1
De producción industrial	284,8	-11,6	2,4
Ocupaciones auxiliares de producción y servicios	73,9	-	33,4

**Nota:** Elaborado por la Dirección Provincial de Estadística y Censos de la Provincia del Neuquén, en base a avisos sobre solicitudes de empleo publicados en los diarios de la zona.

### Índice de demanda laboral según grupo ocupacional Aglomerado Neuquén-Plottier Noviembre de 2011



**Nota:** Elaborado por la Dirección Provincial de Estadística y Censos de la Provincia del Neuquén, en base a avisos sobre solicitudes de empleo publicados en los diarios de la zona.

## Consumo de cigarrillos: Total País, Región Patagonia y Provincia del Neuquén Años 2005, 2008 y 2009



De acuerdo a numerosos estudios realizados, el tabaquismo es el principal factor de riesgo de las enfermedades respiratorias, cardiovasculares y distintos tipos de cáncer. A partir de los datos de la Encuesta Nacional de Factores de Riesgo (ENFR) realizada en los años 2005 y 2009 y la Encuesta Nacional sobre Prevalencias de Consumo de Sustancias Psicoactivas del año 2008 (ENPreCoSP-2008), es posible analizar el consumo de cigarrillos de las personas de 16 años y más en el Total del País, la Región Patagonia y la Provincia del Neuquén.

Cabe aclarar que la población objetivo de las ENFR de 2005 y 2009 comprendió a las personas de 18 años y más que residen en hogares particulares de todo el país. Mientras que, la ENPreCoSP-2008 abarcó a las personas de 16 a 65 años a nivel nacional. En este sentido, si bien no son comparables ambos relevamientos, es posible realizar un análisis del resultado del consumo de cigarrillos en los años mencionados en dichas jurisdicciones.

La variable consumo de cigarrillos distingue a fumadores, ex fumadores y no fumadores. Se

considera fumadora aquella persona que fuma cigarrillos todos o algunos días en la actualidad y que a lo largo de su vida fumó al menos 100 cigarrillos. El ex fumador es aquella persona que fumó alguna vez en su vida al menos 100 cigarrillos y no fuma actualmente. Y el no fumador es aquella persona que nunca fumó cigarrillos o que, si lo hizo, fumó menos de 100 cigarrillos en toda su vida.

En términos generales, puede afirmarse que la jurisdicción que presentó el mayor descenso en la cantidad de personas que fuman cigarrillos, es la Provincia del Neuquén. En el año 2005 el 37,8% del total de la población eran fumadores, porcentaje que se redujo 8,7 puntos porcentuales para el 2009. Le sigue en esta línea la Región Patagonia, que ha disminuido 8,4 puntos porcentuales.

En la Provincia del Neuquén el descenso de las personas fumadoras se refleja en el aumento de la proporción de los ex fumadores que pasó del 15,0% en el 2005 al 17,3% en el 2009. En el Total País se observa la misma tendencia, donde ha aumentado la proporción de ex fumadores (10,6

puntos porcentuales entre los extremos del período).

Por último, se observa que ha aumentado la cantidad de personas que nunca fumaron o fumaron menos de 100 cigarrillos en su vida. En la Región Patagonia, en el 2005 el 42,7% de la población eran no fumadores, proporción que aumentó a 53,3% en el 2008 y luego disminuyó a 50,2% en el 2009, indicando una variación porcentual de 17,6 puntos en el total del período. Esta misma tendencia se observa para la Provincia del Neuquén, donde la proporción de no fumadores aumentó de 47,2% a 55,6%, entre el 2005 y el 2008, luego descendió la cantidad de personas no fumadoras un 3,8% en el 2009, indicando una variación de 13,3 puntos porcentuales.

En conclusión, si bien en ambos relevamientos analizados se consideran diferentes grupos etarios, es importante destacar que en las tres jurisdicciones disminuye la proporción de personas que fuman, dato que se evidencia en los ex fumadores y en los no fumadores.

### Consumo de cigarrillos por jurisdicción Total país, Región Patagonia y Neuquén Años 2005 y 2009

Consumo de Cigarrillos	2005			2009		
	Total País	Región Patagonia <sup>(1)</sup>	Neuquén	Total País	Región Patagonia <sup>(1)</sup>	Neuquén
	%					
Total	100,0	100,0	100,0	100,0	100,0	100,0
Fumador <sup>(2)</sup>	33,4	38,3	37,8	27,1	29,9	29,1
Ex fumador <sup>(3)</sup>	16,0	19,0	15,0	17,7	20,0	17,3
No fumador <sup>(4)</sup>	50,6	42,7	47,2	55,1	50,2	53,5

<sup>(1)</sup> La región Patagonia está compuesta por: Chubut, Neuquén, Río Negro, Santa Cruz y Tierra del Fuego.

<sup>(2)</sup> Fumador: se considera fumadora aquella persona que fuma cigarrillos todos o algunos días en la actualidad y que a lo largo de su vida fumó al menos 100 cigarrillos.

<sup>(3)</sup> Ex fumador: se considera ex fumadora a aquella persona que fumó alguna vez en su vida al menos 100 cigarrillos y no fuma actualmente.

<sup>(4)</sup> No fumador: se considera no fumadora a aquella persona que nunca fumó cigarrillos o que, si lo hizo, fumó menos de 100 cigarrillos en toda su vida.

**Nota:** La Encuesta Nacional de Factores de Riesgo considera a la población de 18 años y más.

**Fuente:** Elaborado por la Dirección Provincial de Estadística y Censos de la Provincia del Neuquén, en base a datos de las Encuestas Nacionales de Factores de Riesgo de 2005 y 2009.

**Consumo de cigarrillos por jurisdicción  
Total país, Región Patagonia y Neuquén  
Año 2008**

Consumo de Cigarrillos	2008		
	Total País	Región Patagonia <sup>(1)</sup>	Neuquén
<b>Total</b>	<b>100,0</b>	<b>100,0</b>	<b>100,0</b>
		%	
Fumador <sup>(2)</sup>	29,5	32,3	31,8
Ex fumador <sup>(3)</sup>	13,6	14,4	12,6
No fumador <sup>(4)</sup>	56,9	53,3	55,6

<sup>(1)</sup> La región Patagonia está compuesta por: Chubut, Neuquén, Río Negro, Santa Cruz y Tierra del Fuego.

<sup>(2)</sup> Fumador: se considera fumadora aquella persona que fuma cigarrillos todos o algunos días en la actualidad y que a lo largo de su vida fumó al menos 100 cigarrillos.

<sup>(3)</sup> Ex fumador: se considera ex fumadora a aquella persona que fumó alguna vez en su vida al menos 100 cigarrillos y no fuma actualmente.

<sup>(4)</sup> No fumador: se considera no fumadora a aquella persona que nunca fumó cigarrillos o que, si lo hizo, fumó menos de 100 cigarrillos en toda su vida.

**Nota:** La Encuesta Nacional sobre Prevalencias de Consumo de Sustancias Psicoactivas considera a la población de 16 a 64 años.

En algunas columnas la suma de los parciales no totalizan exactamente 100,0 por aproximación decimal.

**Fuente:** Elaborado por la Dirección Provincial de Estadística y Censos de la Provincia del Neuquén, en base a datos de la Encuesta Nacional sobre Prevalencias de Consumo de Sustancias Psicoactivas de 2008.

## Descuento jubilatorio de los asalariados



### Encuesta Permanente de Hogares Continua (EPH) Tercer trimestre de 2006-Tercer trimestre de 2011

Analizar la tasa de asalariados que perciben o no descuento jubilatorio en el aglomerado Neuquén-Plottier permite realizar un acercamiento al análisis del nivel de registro del empleo en la región. La serie que incluye el período Tercer trimestre 2006 - Tercer trimestre 2011 arroja una media que sostiene que el 76,2% de las personas asalariadas poseen descuento jubilatorio.

Del tercer trimestre de 2006 al de 2011 se observa un aumento de 7,3 puntos porcentuales en los empleados con descuento jubilatorio. Sin embargo, las personas que perciben dicho descuento disminuyen en 6,0 puntos porcentuales del primer al tercer trimestre del presente año. Este comportamiento, en el que se observa mayor trabajo registrado en el primer trimestre del año y luego disminuye, se observa también en 2008 y 2009.

En 2011, teniendo en cuenta los resultados de los tres primeros trimestres de la EPH, se observa que en Neuquén-Plottier dos de cada diez personas asalariadas no cuentan con el descuento jubilatorio y, por lo tanto, poseen un empleo no registrado o empleo informal.

Por último, es de destacar una baja en la cantidad de personas sin descuento jubilatorio. Mientras en 2006 tres de cada diez asalariados no percibían el descuento, en 2011, dos de cada diez se encuentran en esa situación.

**Ocupados asalariados por trimestre según descuento jubilatorio**  
**Aglomerado Neuquén-Plottier**  
**Tercer trimestre de 2006/Tercer trimestre de 2011**

Descuento jubilatorio	2006		2007				2008				2009	
	Trimestre		Trimestre				Trimestre				Trimestre	
	3°	4° (1)	1° (2)	2°	3° (3)	4°	1°	2°	3°	4°	1°	2°
<b>Total</b>	<b>100,0</b>	.	.	<b>100,0</b>	.	<b>100,0</b>	<b>100,0</b>	<b>100,0</b>	<b>100,0</b>	<b>100,0</b>	<b>100,0</b>	<b>100,0</b>
Con desc. jubilatorio	68,2	.	.	73,3	.	73,4	81,2	74,2	72,9	75,2	78,5	75,0
Sin desc. jubilatorio	31,8	.	.	26,7	.	26,6	18,8	25,8	27,1	24,8	21,5	25,0

Descuento jubilatorio	2009		2010				2011		
	Trimestre		Trimestre				Trimestre		
	3°	4°	1°	2°	3°	4°	1°	2°	3°
<b>Total</b>	<b>100,0</b>	<b>100,0</b>	<b>100,0</b>	<b>100,0</b>	<b>100,0</b>	<b>100,0</b>	<b>100,0</b>	<b>100,0</b>	<b>100,0</b>
Con desc. jubilatorio	75,0	77,7	75,0	78,5	79,0	77,8	81,5	79,8	75,5
Sin desc. jubilatorio	25,0	22,3	25,0	21,5	21,0	22,2	18,5	20,2	24,5

(1) Debido a causas de orden administrativo no se relevó el 27% de la muestra y no se completaron distintas etapas del relevamiento.

Los resultados parciales fueron incluidos en los totales de la región y en los dominios más agregados.

(2) Debido a causas de orden administrativo no se relevó el 25% de la muestra y no se completaron distintas etapas del relevamiento.

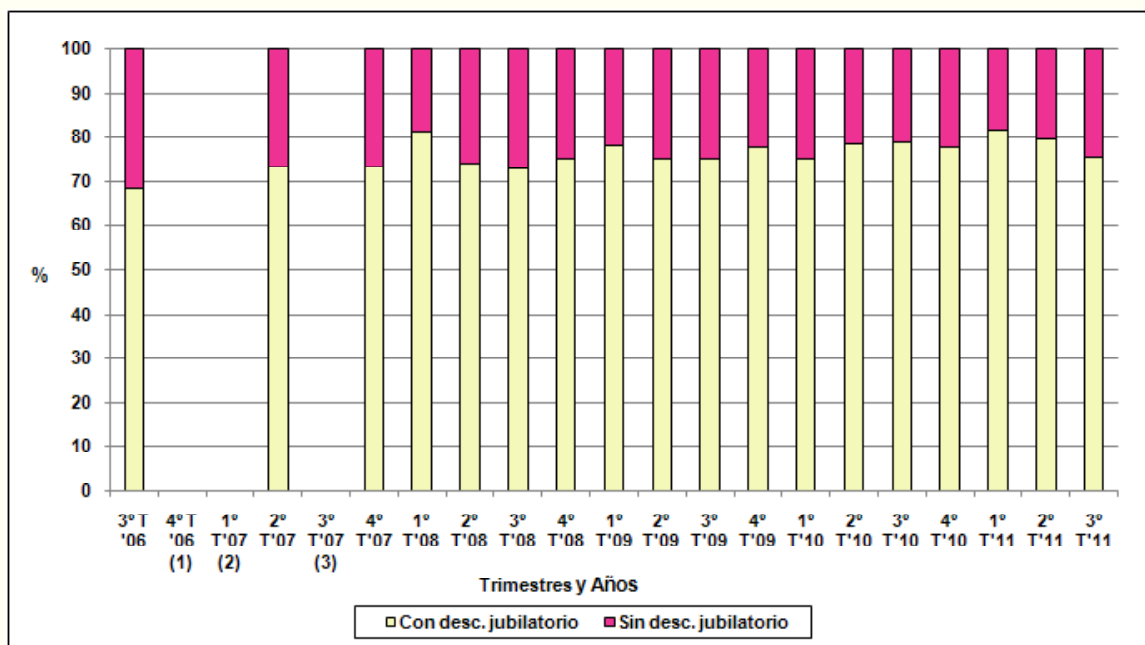
Los resultados parciales fueron incluidos en los totales de la región y en los dominios más agregados.

(3) Debido a causas de orden administrativo y por paro del personal de EPH no se presentan datos correspondientes a los dominios de estimación: Aglomerados del Interior, Total de Aglomerados de 500.000 y más habitantes, Total de Aglomerados de menos de 500.000 habitantes y por Regiones.

**Nota:** En algunas columnas la suma de los parciales no totalizan exactamente 100,0 por aproximación decimal.

**Fuente:** Elaborado por la Dirección Provincial de Estadística y Censos de la Provincia del Neuquén, en base a los datos disponibles en INDEC: [www.indec.mecon.gov.ar/trabajo e ingresos\ Microdatos de la EPH 2003-2011](http://www.indec.mecon.gov.ar/trabajo_e_ingresos/Microdatos_de_la_EPH_2003-2011).

**Ocupados asalariados por trimestre según descuento jubilatorio**  
**Aglomerado Neuquén-Plottier**  
**Tercer trimestre de 2006/Tercer trimestre de 2011**



(1) Debido a causas de orden administrativo no se relevó el 27% de la muestra y no se completaron distintas etapas del relevamiento.

Los resultados parciales fueron incluidos en los totales de la región y en los dominios más agregados.

(2) Debido a causas de orden administrativo no se relevó el 25% de la muestra y no se completaron distintas etapas del relevamiento.

Los resultados parciales fueron incluidos en los totales de la región y en los dominios más agregados.

(3) Debido a causas de orden administrativo y por paro del personal de EPH no se presentan datos correspondientes a los dominios de estimación: Aglomerados del Interior, Total de Aglomerados de 500.000 y más habitantes, Total de Aglomerados de menos de 500.000 habitantes y por Regiones.

**Nota:** En algunas columnas la suma de los parciales no totalizan exactamente 100,0 por aproximación decimal.

**Fuente:** Elaborado por la Dirección Provincial de Estadística y Censos de la Provincia del Neuquén, en base a los datos disponibles en INDEC: [www.indec.mecon.gov.ar/trabajo e ingresos\ Microdatos de la EPH 2003-2011](http://www.indec.mecon.gov.ar/trabajo_e_ingresos/Microdatos_de_la_EPH_2003-2011).

## ENCUESTA PROVINCIAL DE HOGARES

### Tasas de actividad, empleo y desocupación por Zona Años 2002-2011

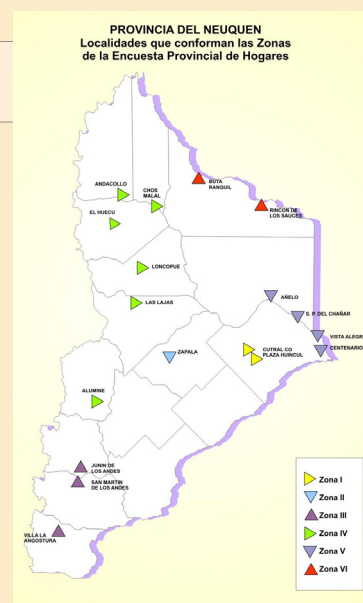
La Encuesta Provincial de Hogares (EPcialH) releva datos sociodemográficos y socioeconómicos de la población urbana de seis Zonas de la provincia de Neuquén (Zona I: Cutral Co y Plaza Huincul; Zona II: Zapala; Zona III: Sur; Zona IV: Norte; Zona V: Este; Zona VI: Pehuenches). A partir del año 2010, se ha modificado la metodología de recolección de datos de esta encuesta y se ha pasado de una modalidad puntual a una continua. Esto significa que, mientras de 2002 a 2009 se tomaba una única semana de referencia para realizar la encuesta, en 2010, se miden las doce semanas que tiene el trimestre en el que se efectúa el operativo. Este cambio metodológico, amplía, de este modo, el campo de observación y permite registrar los cambios temporales que se producen durante el trimestre a relevar.

A continuación, y teniendo en cuenta dicha modificación metodológica, se presenta el comportamiento de las tasas de actividad, empleo y desocupación por Zonas, comparando 2010-2011 y 2002-2011.

La tasa de actividad en relación al año 2010 ha caído en la mayoría de las Zonas. La excepción se presenta en las Zonas I y VI donde predomina la actividad petrolera, que después de la crisis de 2009 están reacomodando su economía. La Zona VI, Pehuenches, está en ascenso desde su caída en el segundo trimestre de 2008, y la Zona I, Cutral Co y Plaza Huincul, registró un aumento del 5,1% de 2010 a 2011. Un comportamiento a resaltar en cuanto a la actividad es el de Zona III que si bien desde 2009 viene disminuyendo, desde 2003 no baja del 45% (siendo el más alto de todas las Zonas).

La tasa de empleo, comparándola con 2002, muestra resultados positivos para todas las Zonas, a excepción de la Zona correspondiente a la localidad de Zapala. Esta Zona y Zona IV en relación con 2010, presentan una baja de 1,3% y 0,8% respectivamente en la tasa de empleo. Mientras que las Zonas I y VI son las que presentan mayor crecimiento: 3,7% y 4,3% más que en 2010.

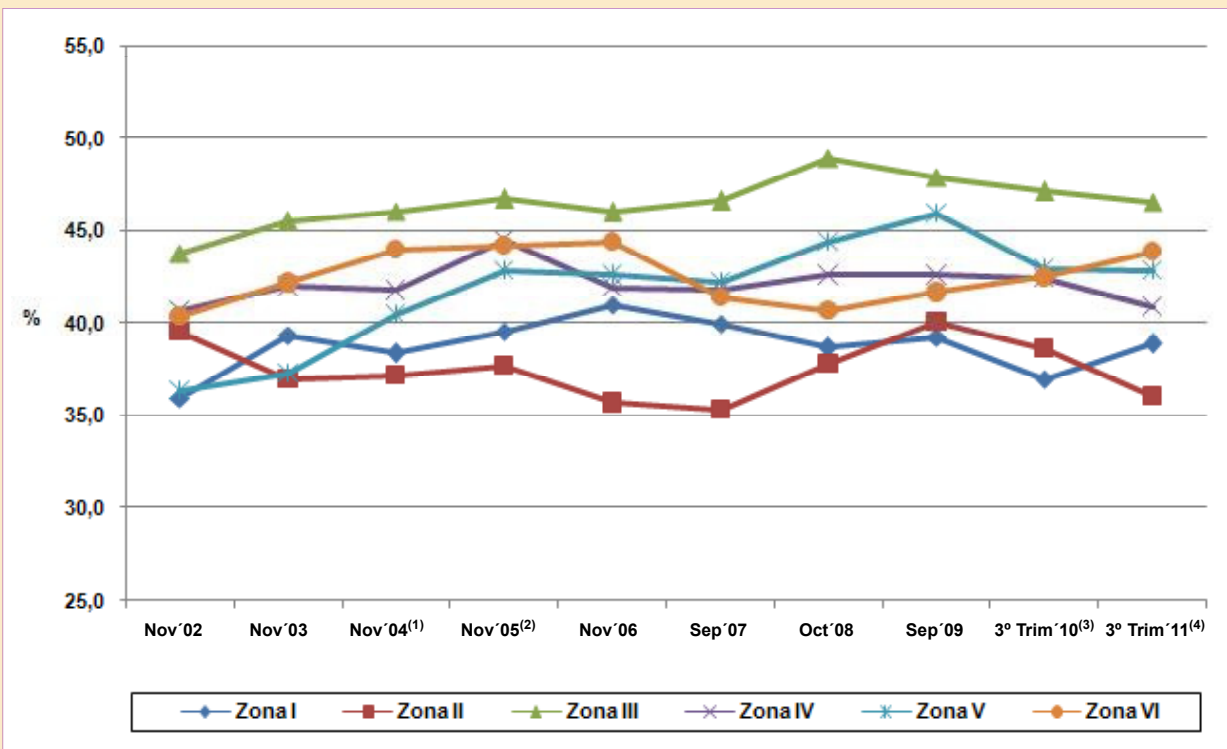
En cuanto a la tasa de desocupación, se observan valores en baja en la mayoría de las Zonas, siendo los más significativos los de Zona IV (Norte) con 27,2% y Zona II con 27,0% menos respecto a 2010. En Zona I y III se registraron subas en las tasas. La más significativa es la de Zona III, con 60,0% más que en 2010.



El comportamiento de las tasas de la Zona III para 2011 merece un tratamiento especial, ya que si bien se podrían esperar resultados positivos a raíz de que la medición de la encuesta se realiza durante la temporada alta de turismo, este año dicha Zona sufrió graves consecuencias en su economía debido a la erupción del volcán Puyehue. En este sentido, es importante resaltar también que la actividad disminuyó en esa Zona 1,1% y que, el empleo lo hizo en 4,5% de 2010 a 2011.

En conclusión, se puede decir que en la mayoría de las Zonas se observa una leve disminución en la tasa de actividad. Ésta se traduce fundamentalmente en la baja de la tasa de desocupación.

**Tasa de actividad por año según zona**  
**Provincia del Neuquén**  
**Noviembre de 2002/Tercer Trimestre de 2011**



<sup>(1)</sup> A partir de Mayo de 2004, se adopta el formulario que utiliza INDEC para la EPH continua en todos los aglomerados que releva.

<sup>(2)</sup> Marzo de 2005 se relevaron únicamente las zonas III y V.

<sup>(3)</sup> A partir de 2010, la metodología de relevamiento deja de ser puntual y se aplica una modalidad continua durante los meses de julio-agosto-septiembre.

<sup>(4)</sup> Datos preliminares.

**Nota:** Zona I: Cutral Co-Plaza Huincul.

Zona II: Zapala.

Zona III: Sur: San Martín de los Andes, Junín de los Andes y Villa La Angostura.

Zona IV: Norte: Andacollo, Chos Malal, El Huecú, Las Lajas, Loncopué y Aluminé.

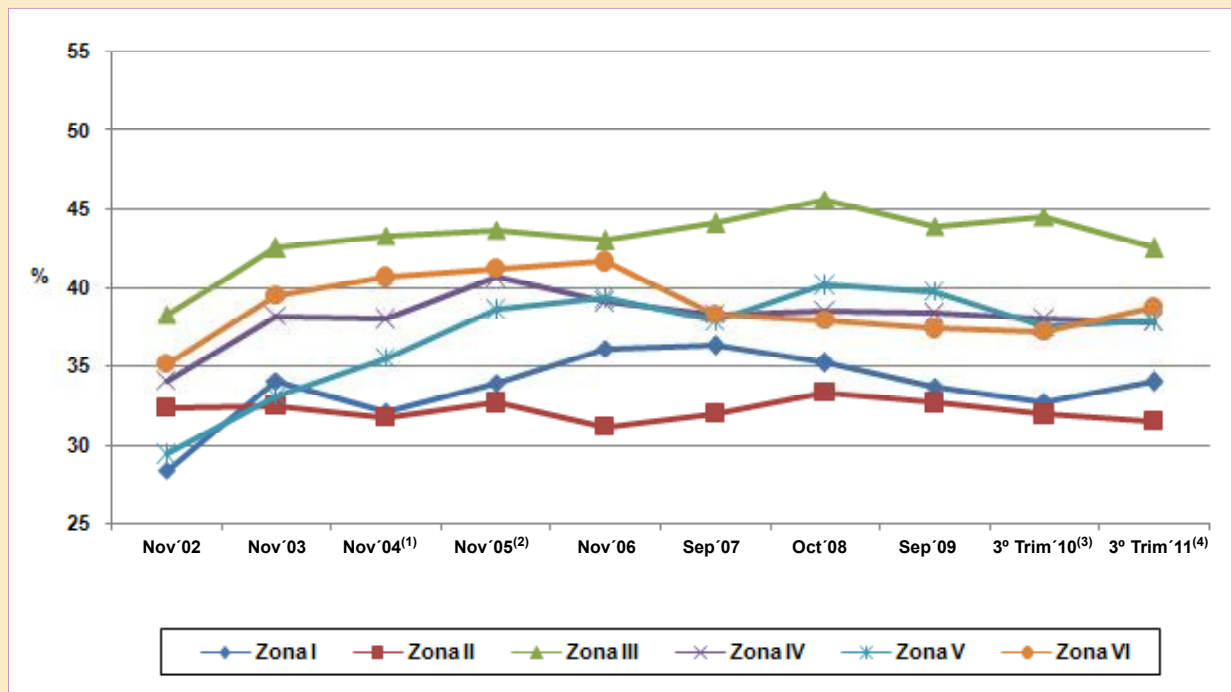
Zona V: Este: Centenario, Vista Alegre, San Patricio del Chañar y Añelo.

Zona VI: Rincón del los Sauces y Buta Ranquil.

Datos sujetos a revisión.

**Fuente:** Elaborado por la Dirección Provincial de Estadística y Censos de la Provincia del Neuquén, en base a datos de la Encuesta Provincial de Hogares (EPcialH).

**Tasa de empleo por año según zona**  
**Provincia del Neuquén**  
**Noviembre de 2002/Tercer Trimestre de 2011**



<sup>(1)</sup> A partir de Mayo de 2004, se adopta el formulario que utiliza INDEC para la EPH continua en todos los aglomerados que releva.

<sup>(2)</sup> Marzo de 2005 se relevaron únicamente las zonas III y V.

<sup>(3)</sup> A partir de 2010, la metodología de relevamiento deja de ser puntual y se aplica una modalidad continua durante los meses de julio-agosto-septiembre.

<sup>(4)</sup> Datos preliminares.

**Nota:** Zona I: Cutral Co-Plaza Huincul.

Zona II: Zapala.

Zona III: Sur: San Martín de los Andes, Junín de los Andes y Villa La Angostura.

Zona IV: Norte: Andacollo, Chos Malal, El Huecú, Las Lajas, Loncopué y Aluminé.

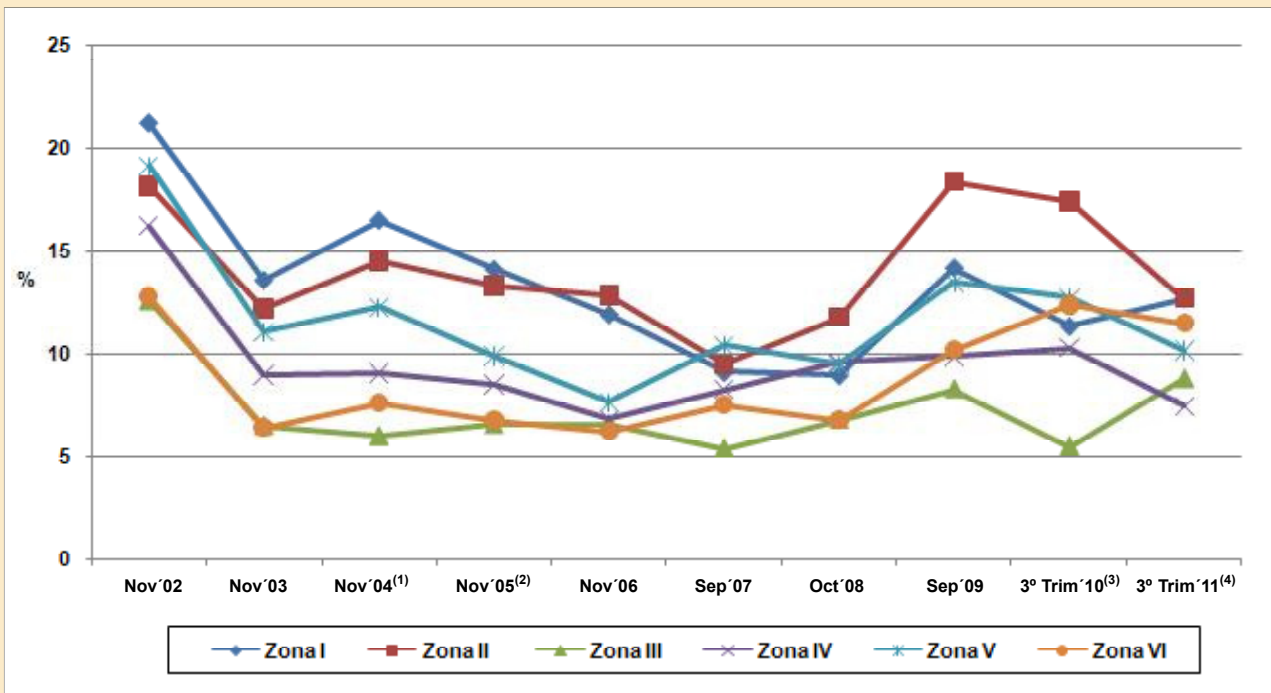
Zona V: Este: Centenario, Vista Alegre, San Patricio del Chañar y Añelo.

Zona VI: Rincón del los Sauces y Buta Ranquil.

Datos sujetos a revisión.

**Fuente:** Elaborado por la Dirección Provincial de Estadística y Censos de la Provincia del Neuquén, en base a datos de la Encuesta Provincial de Hogares (EPcialH).

**Tasa de desocupación por año según zona  
Provincia del Neuquén  
Noviembre de 2002/Tercer Trimestre de 2011**



(1) A partir de Mayo de 2004, se adopta el formulario que utiliza INDEC para la EPH continua en todos los aglomerados que releva.

(2) Marzo de 2005 se relevaron únicamente las zonas III y V.

(3) A partir de 2010, la metodología de relevamiento deja de ser puntual y se aplica una modalidad continua durante los meses de julio-agosto-septiembre.

(4) Datos preliminares.

**Nota:** Zona I: Cutral Co-Plaza Huincul.

Zona II: Zapala.

Zona III: Sur: San Martín de los Andes, Junín de los Andes y Villa La Angostura.

Zona IV: Norte: Andacollo, Chos Malal, El Huecú, Las Lajas, Loncopué y Aluminé.

Zona V: Este: Centenario, Vista Alegre, San Patricio del Chañar y Añelo.

Zona VI: Rincón del los Sauces y Buta Ranquil.

Datos sujetos a revisión.

**Fuente:** Elaborado por la Dirección Provincial de Estadística y Censos de la Provincia del Neuquén, en base a datos de la Encuesta Provincial de Hogares (EPcialH).

## Matrimonios y divorcios

El matrimonio es la unión civil entre dos personas, por medio de la cual se crea un vínculo conyugal reconocido socialmente, tanto por disposiciones jurídicas e instituciones como por los usos y las costumbres de la sociedad. Hasta el año pasado, en nuestro país era una condición esencial en la definición del matrimonio, que las dos personas implicadas en la unión, sean ambos de sexo opuesto; sin embargo con la sanción de la ley nacional 26.618 en julio de 2010, se posibilitó que personas del mismo sexo puedan contraer matrimonio.

Por su parte, el divorcio se define como la disolución legal del vínculo matrimonial, dejando a los cónyuges libres para contraer una nueva unión legal.

Actualmente se encuentra muy difundida en la sociedad, la idea de afirmar que las personas



prefieren no casarse y vivir en uniones de hecho (sin el vínculo legal). En este sentido, resulta interesante observar los datos provistos por la Dirección General del Registro Civil y Capacidad de las Personas de la Provincia del Neuquén, con el fin de analizar este fenómeno, así como la cantidad de divorcios y la relación entre ambos, en la provincia durante la última década (2001/2010).

En términos absolutos, al inicio del período se registraron 1.714 matrimonios,

mientras que según los últimos datos disponibles, en 2010 la cifra apenas ascendía a 1.753, situación que implica una variación porcentual de sólo el 2,3%. Por su parte, la cantidad de divorcios se incrementó de 305 en 2001 a 540 en 2010, representando una variación del 77,0%.

En el gráfico puede apreciarse la tendencia en ambos fenómenos. Respecto de los matrimonios, se observa una disminución en los mismos de 2001 a 2002 y luego un período de ascenso relativo hasta 2007, que es el año en que se registra la cantidad más baja de uniones civiles contraídas (1.409). Los años siguientes muestran una leve recuperación y posterior estabilidad en la cantidad de matrimonios.

En el caso de los divorcios, de 2001 a 2010 se ve una clara tendencia ascendente, en la cual el momento en que más divorcios se produjeron fue en el año 2006, con 733 divorcios registrados.

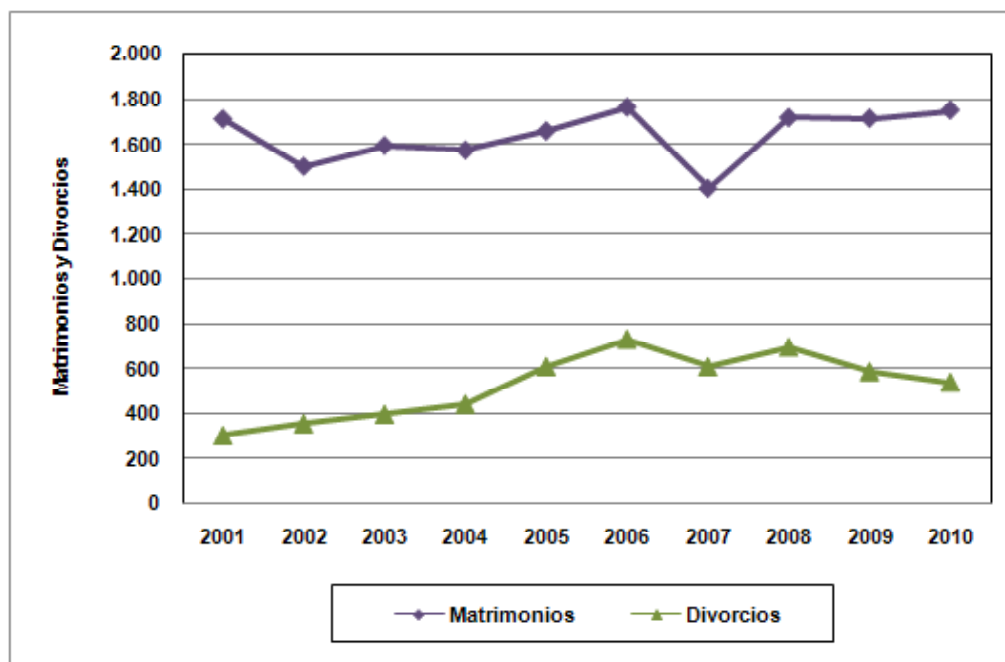
En suma, se puede observar una relativa estabilidad en la cantidad de matrimonios contraídos a lo largo de la década, y una tendencia creciente en la cantidad de divorcios. La relación entre ambos hechos también disminuyó a lo largo de la década bajo observación: mientras que en 2001 por cada 5,6 matrimonios se registraba 1 divorcio, en el año 2010 esa relación fue de 3,2 a 1.

**Matrimonios, divorcios y relación matrimonios/divorcios según año  
Provincia del Neuquén  
Años 2001/2010**

Año	Matrimonios	Divorcios	Relación matrimonios/divorcios
2001	1.714	305	5,6
2002	1.506	357	4,2
2003	1.598	398	4,0
2004	1.578	443	3,6
2005	1.662	611	2,7
2006	1.766	733	2,4
2007	1.409	610	2,3
2008	1.720	698	2,5
2009	1.717	588	2,9
2010	1.753	540	3,2

**Fuente:** Elaborado por la Dirección Provincial de Estadística y Censos de la Provincia del Neuquén, en base a datos de la Dirección General del Registro Civil y Capacidad de las Personas.

**Matrimonios y divorcios según año  
Provincia del Neuquén  
Años 2001/2010**



**Fuente:** Elaborado por la Dirección Provincial de Estadística y Censos de la Provincia del Neuquén, en base a datos de la Dirección General del Registro Civil y Capacidad de las Personas.

## Actividades Institucionales

### DESCUBRIMIENTO DE PLACA HEMEROTECA «DON ISMAEL NORDENSTRÖM»

El pasado 02 de diciembre, la Dirección Provincial de Estadística y Censos de la Provincia del Neuquén, realizó el descubrimiento de placa que da nombre a la Hemeroteca «Don Ismael Nordenström».

En dicha oportunidad, se hicieron presentes autoridades provinciales e invitados especiales quienes acompañaron al personal de la Dirección Provincial en su emotivo evento cultural.



El objetivo de este acontecimiento fue destacar la misión de la Hemeroteca, que es salir a la comunidad para expresar la significancia que tiene el usuario para el organismo. Esto es, orientarlo en la búsqueda de la información estadística recabada por los diversos y los numerosos relevamientos que efectúa año tras año esta Dirección Provincial. Es proporcionarle el dato para planificar un modo cultural y social en el que se quiere o pretende mover. En definitiva, se procura brindar información confiable y científica.

A través del descubrimiento de placa y la designación de la Hemeroteca con el nombre de Ismael Nordenström, se busca recordar en la persona de quien fuera el primer director de este organismo (1958 a 1968) y en él, a todos los directores que han transitado por el camino de recabar el dato estadístico. Ismael Nordenström –hombre de su época, portador de un apellido trascendente, pues lo antecedía la obra de su padre y de sus hermanos–, cumplió con su tarea en forma honesta, solidaria, servicial y comprometida, sobre todo en aquellos tiempos en que los recursos eran magros, escasos y el trabajo público muchas veces *ad honorem*. Según el Decreto Provincial N° 1849/58 con fecha 24 de febrero, se designa a Ismael Nordenström como primer director de la Dirección de Estadística y Censos de la Provincia del Neuquén.



Asimismo, el 4 de septiembre de 1958 y por Decreto Provincial N° 337, el Ministerio de Economía instituye que el mencionado organismo bajo su dependencia, tendrá en la persona de Ismael Nordenström la dirección superior de los operativos estadísticos y censales de la provincia a fin de servir como herramienta de planificación gubernamental para responder a las realidades sociales y económicas de la población.



Es relevante destacar que, durante la gestión de Ismael Nordenström, se concretaron el Censo Nacional de Población y Vivienda de 1960 y el 1° Censo Provincial de Población y Vivienda de 1965.



Entonces, vaya nuestra gratitud a él y a todas las personas que transitaron por la Dirección de Estadística por su valiosa contribución.

## Centro de Servicios Estadístico

*El Centro de Servicios Estadísticos, de la Dirección Provincial de Estadística y Censos, tiene por objetivo brindar un servicio ágil, completo y dinámico. Es el esfuerzo colectivo y cotidiano de quienes constituyen esta Dirección. Puesto que su fin primordial, es brindar información específica, la misma se encuentra ordenada por origen y clasificada alfabéticamente por tema.*

*Los datos disponibles son suministrados por Organismos Públicos y Privados, tanto de la Provincia del Neuquén como del resto de las provincias, de Naciones Unidas y de otros países.*

*Este Centro, especializado y abierto al público dispone de información estadística que*

*según la temática abordada, actual e histórica, se halla organizada en colecciones, series, tesis y estudios, publicadas en distintos soportes.*

*La demanda del vasto fondo documental, como así también, los recursos informáticos disponibles, a través de la diversidad de usuarios que concurren al Centro, como Instituciones públicas y privadas, empresas, investigadores, historiadores, docentes, alumnos y los propios técnicos de la Dirección, se satisface, desde una asistencia personalizada y asesoramiento técnico, así como, vía telefónica, mail y orientación en cuanto a navegar por el sitio web de nuestro Organismo.*

### SIGNOS CONVENCIONALES

Dato igual a cero	-
Dato no existente o no ha sido posible obtener el dato	.
Dato no disponible a la fecha de presentación de los resultados	...
Dato que no corresponde presentar debido a la naturaleza de las cosas o del cálculo	///

# Publicaciones

*En los meses de Noviembre y Diciembre de 2011, se han recibido en el Centro de Servicios Estadísticos de esta Dirección, para consulta de los interesados, las publicaciones que se detallan a continuación:*

- ❖ **Anuario Estadístico de la Provincia del Neuquén** – Año 2010 – Dirección Provincial de Estadística y Censos de la Provincia del Neuquén.
- ❖ **Anuario 2011**. Revista Petroquímica. Petróleo, Gas y Química – Edición Latinoamericana.
- ❖ **Anuario 2011**. Periódico EL CONSTRUCTOR.
- ❖ **Boletín Estadístico** – Octubre de 2011 - Banco Central de la República Argentina.
- ❖ **Boletín Informativo** – Índices de Confianza al Consumidor, Ahorrista y Familias para la Argentina – Octubre y Diciembre de 2011. Principales resultados – Fundación Mercado.
- ❖ **Boletín Estadístico** – Año XVIII - N° 141. Septiembre y Octubre de 2011 – Dirección Provincial de Estadística y Censos de la Provincia del Neuquén.
- ❖ **Encuesta Permanente de Hogares. Aglomerado Neuquén-Plottier**. Evolución de Indicadores del Mercado Laboral. Resultados trimestrales. Período: 3° Trimestre de 2006 / 4° Trimestre de 2010 – Dirección Provincial de Estadística y Censos de la Provincia del Neuquén.
- ❖ **EPI – Estadísticas de Productos Industriales** – Diciembre de 2011 – INDEC.
- ❖ **iae** – Indicadores de Actividad Económica – Fundación Bolsa de Comercio de Bahía Blanca. Noviembre de 2011. Estudios Especiales. Bahía Blanca y Región – CREEBBA.
- ❖ **Información Municipal Básica** – Año 2010 – Dirección Provincial de Estadística y Censos de la Provincia del Neuquén.
- ❖ **Informe sectorial. Comercio Mayorista y Minorista. Provincia del Neuquén. Años 2004/2010** – Dirección Provincial de Estadística y Censos de la Provincia del Neuquén.
- ❖ **INDEC Informa** – Octubre y Noviembre de 2011 – INDEC.
- ❖ **Producto Bruto Geográfico. Estimación Año 2010** – Dirección Provincial de Estadística y Censos de la Provincia del Neuquén.
- ❖ **Registro Provincial de Unidades Económicas (REPUE)**. Padrón de Unidades Económicas y Padrón de Industrias. A tres y cinco dígitos. (ClaNAE 2004) Reporte semestral. Junio de 2011 – Dirección Provincial de Estadística y Censos de la Provincia del Neuquén.

## EN SOPORTE MAGNETICO

- ❖ **Registro Provincial de Unidades Económicas (REPUE)**. Padrón de Unidades Económicas y Padrón de Industrias. A tres y cinco dígitos. (ClaNAE 2004) Reporte semestral. Junio de 2011 – Dirección Provincial de Estadística y Censos de la Provincia del Neuquén.
- ❖ **Anuario Estadístico de la Provincia del Neuquén** – Año 2010 – Dirección Provincial de Estadística y Censos de la Provincia del Neuquén.

## INFORMES Y NOTAS DE PRENSA

- ❖ **Accesos a Internet** – 3° Trimestre de 2011 – INDEC.
- ❖ **Balance de Pagos** del 3° Trimestre de 2011 – INDEC.
- ❖ **Biocombustibles** – Septiembre de 2011 – INDEC.
- ❖ **Complejos exportadores**. Evolución del 1° Semestre de 2011 – INDEC.
- ❖ **Demanda Laboral Insatisfecha en la Argentina** – 3° Trimestre de 2011 – INDEC.
- ❖ **Evolución de la Distribución del Ingreso**. Encuesta Permanente de Hogares. 3° Trimestre de 2011 – INDEC.
- ❖ **E.P.H.** – Mercado de Trabajo. Principales indicadores – Resultados del 3° Trimestre de 2011 – INDEC.
- ❖ **E.P.H.** – Indicadores socioeconómicos – Resultados del 3° Trimestre de 2011 – INDEC.
- ❖ **Encuesta de comercio de electrodomésticos y artículos para el hogar** – 3° Trimestre de 2011. Síntesis de los Resultados – INDEC.
- ❖ **Encuesta de Centros de Compras** – Octubre y Noviembre de 2011 – INDEC.
- ❖ **Encuesta de Ocupación Hotelera**. Anticipo mensual de Septiembre y Octubre de 2011 – INDEC.
- ❖ **Encuesta de Turismo Internacional** – Aeropuerto Internacional de Ezeiza – Septiembre y Octubre de 2011 (datos anticipo mensual) – INDEC.
- ❖ **Estimador Mensual Industrial (EMI)** – Octubre y Noviembre de 2011 – INDEC.
- ❖ **Encuesta de Supermercados** – Octubre y Noviembre de 2011 – INDEC.
- ❖ **Estimador Mensual de la Actividad Económica** – Estimación provisoria de la actividad económica. Septiembre y Octubre de 2011 – INDEC.
- ❖ **Grandes empresas en la Argentina**. Año 2010 – INDEC.
- ❖ **Índice del Costo de la Construcción en el GBA** – Octubre de 2011 – INDEC.
- ❖ **Índice de Precios al Consumidor GBA** – Octubre y Noviembre de 2011 – INDEC.
- ❖ **Índice de precios y cantidades del comercio exterior** – 3° Trimestre de 2011 – INDEC.
- ❖ **Índice de salarios y coeficiente de variación salarial** – Septiembre y Octubre de 2011 – INDEC.
- ❖ **Informe de coyuntura de la industria de la maquinaria agrícola** – 3° Trimestre. Año 2011 – INDEC.
- ❖ **Indicadores de Coyuntura de la Actividad de la Construcción** – Octubre de 2011 (datos provisorios) – INDEC.
- ❖ **Intercambio Comercial Argentino** – Datos provisorios año 2010 y cifras estimadas del período Enero – Noviembre de 2011 – INDEC.
- ❖ **Indicador Sintético de Energía (ISE)** – Septiembre de 2011 – INDEC.
- ❖ **Informe de avance del nivel de actividad**. Estimaciones provisorias del PBI para el 3° Trimestre de 2011 - INDEC
- ❖ **La industria farmacéutica en la Argentina** – 3° Trimestre de 2011 – INDEC.