



Año XIX - Nº 144 - Marzo-Abril de 2012

Índice de Precios al Consumidor

La evolución del Índice de Precios al Consumidor de Neuquén capital para los meses de **Febrero y Marzo de 2012**, dan cuenta de un aumento mensual en el Nivel General de **0,79%** y **2,81%** respectivamente.

En el caso de los Bienes, la variación registrada en el mes de Febrero fue del 0,63%. Durante este mes, en particular, el grupo Alimentos reflejó una variación de 0,09%, producto principalmente de la fuerte baja registrada en las frutas, en 10,68%. La mayor oferta regional ha sido la razón de este decrecimiento. Los únicos aumentos relevantes se han dado en las bebidas e infusiones, con 4,66%, propio del mayor consumo de la época estival y las verduras, que en conjunto crecieron un 2,20%.

Los bienes relacionados con el equipamiento y mantenimiento del hogar han sido los que mayor aporte han hecho, particularmente los relacionados con los productos de bazar y menaje.

El grupo Servicios, sigue con la misma tendencia del mes de Enero de 2012, aumentando en conjunto un 2,60%. En este caso, pueden destacarse los incrementos del alquiler de la vivienda y los servicios vinculados con el mantenimiento de la indumentaria: la tintorería y la compostura de zapato.

Para el mes de **Marzo**, la variación registrada en los precios de los bienes fue de 3,08%. Durante este mes, en particular, el grupo Alimentos reflejó una variación relevante, del orden del 3,75%, donde prácticamente todos los rubros componentes registraron subas. Las de mayor peso fueron las frutas de estación, con 10,75%, los productos de panificación y cereales en 5,35%, las carnes en 4,74% y los productos lácteos en 3,37%. El único grupo dentro de los alimentos que registró una leve disminución fueron las bebidas e infusiones en -0,57%.

Para el resto de los bienes, han comenzado los aumentos en la indumentaria propios del cambio estacional, y se han registrado incrementos en el grupo Vivienda y en el de Mantenimiento del hogar.

El grupo Servicios, durante el mes de Marzo presentó una leve disminución de 0,15%. Si bien la mayoría de los mismos se ha mantenido sin variación, la disminución en el lavado y engrase del automóvil ha incidido en la variación. No obstante ello, se registraron incrementos de menor intensidad en el alquiler de la vivienda.



¿Qué es el IPC?

"Es el indicador que compara los precios medios de los distintos puntos de venta para cada producto en un mes determinado con los respectivos precios medios del año base (año 1980) para cada producto.

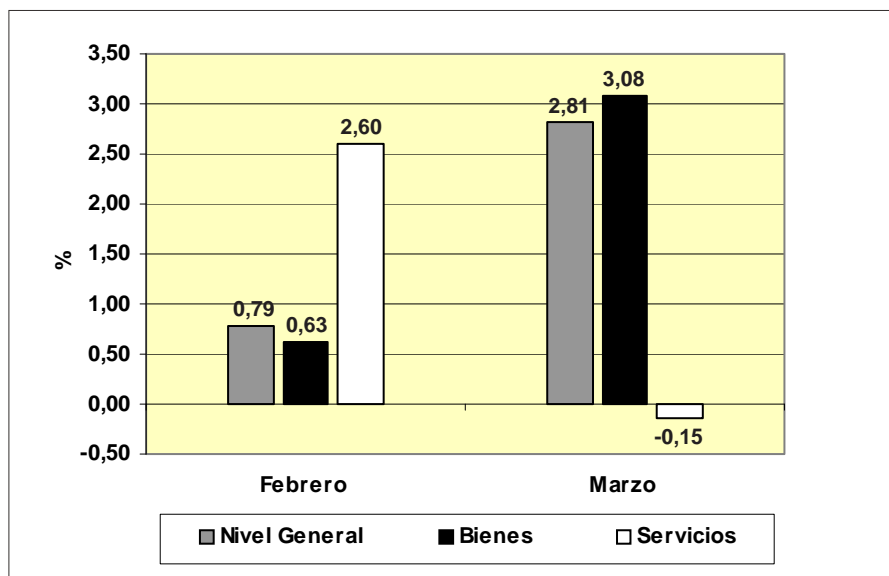
Para el cálculo de los promedios de los productos, no se incluyen las "ponderaciones", es decir, no se contempla el peso o la importancia que tiene cada producto en el gasto total de los hogares. Sin embargo es de gran utilidad para analizar las variaciones de precios de una canasta determinada y homogénea a lo largo del tiempo, independientemente de la importancia de cada bien o servicio en el conjunto.

Índice de Precios al Consumidor de Neuquén capital Variación mensual Febrero de 2012/Marzo de 2012 Año base 1980=100

| Mes | Índice 1980=100 | Variación respecto al mes anterior | | |
|----------------|-----------------------|------------------------------------|--------|-----------|
| | | Nivel General | Bienes | Servicios |
| | | % | | |
| Febrero | 35.844.109.122 | 0,79 | 0,63 | 2,60 |
| Marzo | 36.852.826.823 | 2,81 | 3,08 | -0,15 |

Fuente: Elaborado por la Dirección Provincial de Estadística y Censos de la Provincia del Neuquén.

Índice de Precios al Consumidor de Neuquén capital Variación mensual Febrero de 2012/Marzo de 2012 Año base 1980=100



Fuente: Elaborado por la Dirección Provincial de Estadística y Censos de la Provincia del Neuquén.

Recaudación de Impuestos Provinciales



La recaudación tributaria provincial es administrada por la Dirección Provincial de Rentas (DPR) de la Provincia del Neuquén y muestra la evolución de los recursos genuinos generados por el desarrollo de la actividad económica en esta jurisdicción.

Este indicador incluye la recaudación de los siguientes impuestos: sobre los Ingresos Brutos (ISIB), sellos, impuesto inmobiliario y en último lugar, un monto de menor magnitud que incluye los recursos tributarios no contemplados en ningún caso anterior o nuevos tributos generados.

El crecimiento de la recaudación entre los años 2010/2009 fue de 41,0% y del período 2011/2010 del 44,5%, mostrando una fuerte eficiencia en el ejercicio de presión fiscal sobre empresas y particulares. Durante estos últimos años se han modificado las alícuotas del ISIB, se han regularizado deudas y se han actualizado los valores fiscales en el impuesto Inmobiliario, medidas que han favorecido a este incremento recaudatorio.



El Impuesto sobre los **Ingresos Brutos** es el que mayor peso relativo posee y el que mayores incrementos ha registrado, con

43,5% y 46,1% para cada período. Le sigue en orden de importancia, el **impuesto a los Sellos**, relacionado con las operaciones contractuales de particulares y de empresas, que han aumentado durante los años 2011/2010 un 43,9%.

El tercer impuesto en orden de importancia es el **Impuesto Inmobiliario**, cuya evolución se incrementa conforme crece la base imponible, la valuación fiscal de los bienes inmuebles. En este caso, para los últimos años, ha crecido un 21,8%.

Por último, los **Otros recursos** representan un valor muy marginal en el análisis de la recaudación tributaria provincial.

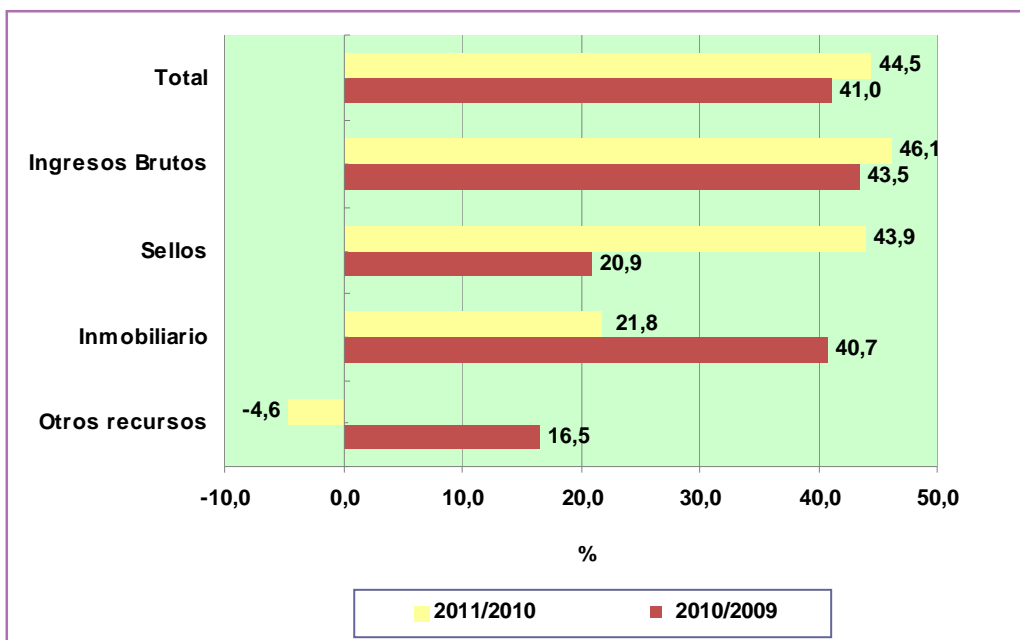


Recursos Tributarios Provinciales por año según impuesto Provincia del Neuquén Años 2009/2011

| Impuesto | Año | | | Variación | |
|-----------------|--------------------|----------------------|----------------------|-------------|-------------|
| | 2009 | 2010 | 2011 | 2010/2009 | 2011/2010 |
| | en pesos | | | % | |
| Total | 983.612.494 | 1.387.222.820 | 2.005.058.135 | 41,0 | 44,5 |
| Ingresos Brutos | 830.794.787 | 1.192.065.117 | 1.741.376.605 | 43,5 | 46,1 |
| Sellos | 98.629.861 | 119.236.495 | 171.588.612 | 20,9 | 43,9 |
| Inmobiliario | 52.909.878 | 74.432.227 | 90.672.831 | 40,7 | 21,8 |
| Otros recursos | 1.277.968 | 1.488.981 | 1.420.087 | 16,5 | -4,6 |

Fuente: Elaborado por la Dirección Provincial de Estadística y Censos de la Provincia del Neuquén, en base a la información de la Dirección Provincial de Rentas.

Variación porcentual de los Recursos Tributarios Provinciales según impuesto Provincia del Neuquén Años 2009/2011



Fuente: Elaborado por la Dirección Provincial de Estadística y Censos de la Provincia del Neuquén, en base a la información de la Dirección Provincial de Rentas.

Sector Financiero

Préstamos bancarios. Provincia del Neuquén Años 2009/2011



En el siguiente cuadro se presentan los principales destinos de los préstamos del sector bancario en la jurisdicción Neuquén para el período 2009/2011, según la información que proporciona la principal autoridad monetaria en el país, el Banco Central de la República Argentina (BCRA).

Dado que tanto las actividades productivas como los particulares, necesitan del financiamiento bancario para poder desarrollarse, en los últimos 3 años el total de los préstamos otorgados por entidades de la Provincia creció en promedio un 42,2% por año.

El financiamiento al sector productivo registró una tasa media anual (TMA) del 66,7%, en tanto que los préstamos a los trabajadores asalariados, mayoritariamente destinados a consumo, aumentaron en promedio a una tasa del 27,6% anual. Si bien estos últimos registran una tasa de crecimiento menor en relación a la del sector productivo, en el periodo analizado representan en promedio el 60,7% del total de préstamos.

Mientras que en el año 2010 los sectores productivos que presentaron las mayores tasas de crecimiento fueron el sector industrial (152,6%), comercio (82,2%), electricidad (82,2%) y construcción (67,0%), en el año 2011 crecieron en mayor medida los préstamos destinados al sector electricidad, gas y agua (1.093,5%), a la industria (157,4%) y al sector de explotación de minas y canteras (132,0%).

En cuanto a la participación de los distintos sectores productivos en el total de préstamos, para el último año, los servicios representaron el 16,6%, la industria el 9,9% y los sectores comercio y construcción un 4,9% y 4,2% respectivamente. Dentro del sector industrial, receptor en ambos años,

los préstamos se concentraron en los segmentos de fabricación de coque, productos de la refinación del petróleo y combustible nuclear (68,1%) y elaboración de alimentos y bebidas (13,0%).

Con respecto a los otros 2 sectores que registraron altas tasas de crecimiento en el año 2011, el financiamiento se destinó a la extracción de petróleo crudo y gas natural y a actividades de servicios relacionadas (excepto las de prospección); y a la generación, transporte y distribución de energía eléctrica. Sin embargo, el volumen de los préstamos otorgados a estos sectores es muy bajo en relación con el monto de las obras proyectadas y realizadas en el sector energético.

Es importante destacar que existen otras entidades en la Provincia orientadas al desarrollo productivo de la región, mediante asistencia técnica y financiera, que no se incluyen en los datos analizados en este Boletín, tales como el Instituto Autárquico de Desarrollo Productivo (IADEP) y el Centro PyME.

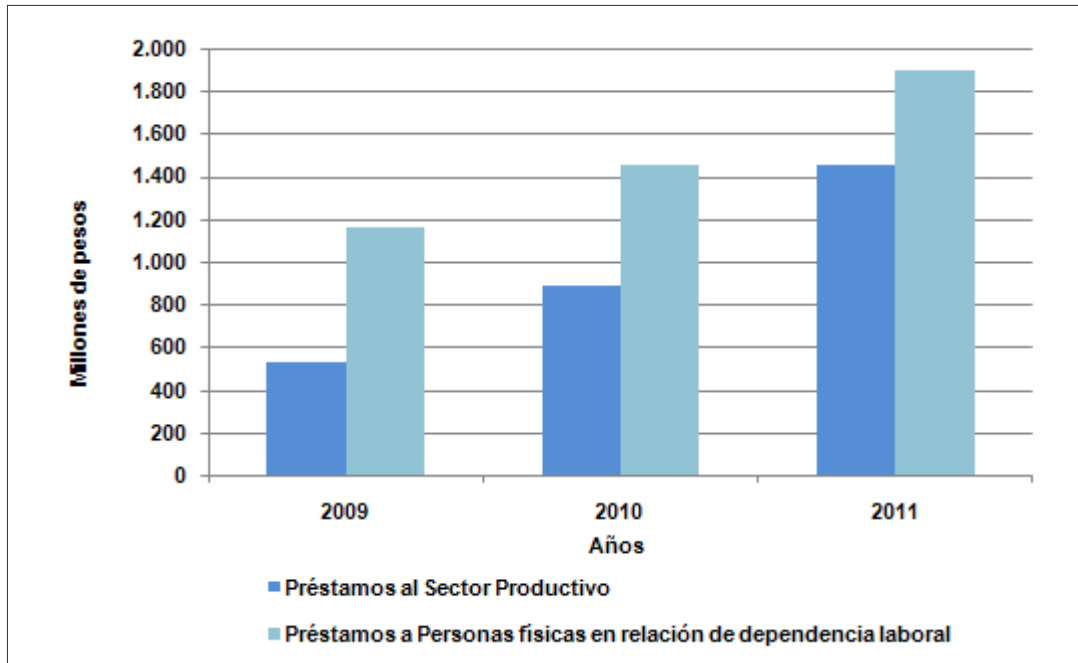


**Préstamos bancarios por año según tipo
Provincia del Neuquén
Años 2009/2011**

| Tipo de préstamos | Año | | |
|--|------------------|------------------|------------------|
| | 2009 | 2010 | 2011 |
| | miles de pesos | | |
| Total | 1.731.129 | 2.385.841 | 3.500.424 |
| Préstamos al Sector Productivo | 524.302 | 887.379 | 1.456.809 |
| Agricultura, ganadería, caza y silvicultura | 76.930 | 105.477 | 71.842 |
| Comercio al por mayor y menor | 67.519 | 122.989 | 171.958 |
| Construcción | 66.215 | 110.551 | 146.006 |
| Electricidad, gas y agua | 3.384 | 6.167 | 73.611 |
| Explotación de minas y canteras | 19.497 | 26.900 | 62.423 |
| Industria manufacturera | 53.609 | 135.390 | 348.465 |
| Pesca | 37 | 52 | 51 |
| Servicios | 237.111 | 379.853 | 582.453 |
| Préstamos a Personas físicas en relación de dependencia laboral | 1.162.352 | 1.452.166 | 1.893.335 |
| No identificado | 44.475 | 46.296 | 150.280 |

Fuente: Elaborado por la Dirección Provincial de Estadística y Censos de la Provincia del Neuquén, en base a datos del Banco Central de la República Argentina (BCRA).

Préstamos bancarios por año según tipo Provincia del Neuquén Años 2009/2011



Fuente: Elaborado por la Dirección Provincial de Estadística y Censos de la Provincia del Neuquén, en base a datos del Banco Central de la República Argentina (BCRA).

Vitivinicultura



La actividad vitivinícola en la Provincia del Neuquén, cuya antigüedad con plantaciones y bodegas a gran escala alcanza alrededor de los 15 años, presenta avances como los que refleja el cuadro adjunto en el que se puede apreciar la cantidad de uva destinada a vinificar y el vino producido.

Analizando el período 2008/2011, se observa un crecimiento tanto en las toneladas de uvas destinadas a vinificar como en la producción de vino, del 94,5% y del 85,5% respectivamente.

Cabe aclarar que la producción incluye todo tipo de vinos, con una amplia gama varietal hasta los espumantes, muchos de ellos premiados internacionalmente.

La actividad tiene una alta concentración en el departamento Añelo tanto en superficies con viñedos como en bodegas. En los departamentos Confluencia, Picún Leufú y Chos Malal la actividad es mucho menor y en algunos casos todavía considerada como artesanal.

En lo que respecta a las exportaciones provinciales de vino registraron una tasa media anual de 28,08% en el período considerado.

Para analizar los principales destinos de los vinos provinciales, se ordenaron los países de acuerdo a las divisas generadas en el año 2011.

En cuanto a los principales países compradores de este producto, la mayoría se encuentran en el continente americano, destacándose Estados Unidos, Brasil y México.

Se observa asimismo, el crecimiento que ha tenido China como destino de los vinos neuquinos, consolidándose como el quinto país en orden de importancia en el año 2011.

Uva destinada a vinificación y vino producido por año según producto

Provincia del Neuquén

Años 2008/2011

| Producto | U. de m. | Año | | | |
|-----------------|----------|-----------|------------|------------|---------------------|
| | | 2008 | 2009 | 2010 | 2011 ⁽¹⁾ |
| Uva a vinificar | tn | 75.780,00 | 107.838,00 | 115.736,00 | 147.397,00 |
| Vino | hl | 53.713,59 | 79.184,00 | 101.350,00 | 99.614,00 |

⁽¹⁾ Datos provisorios.

Fuente: Elaborado por la Dirección Provincial de Estadística y Censos de la Provincia del Neuquén, en base a datos del Instituto Nacional de Vitivinicultura.

Exportaciones de vino por año según país de destino

Provincia del Neuquén

Años 2008/2011

| País destino | Año | | | |
|----------------------------|------------------|------------------|-------------------|---------------------|
| | 2008 | 2009 | 2010 | 2011 ⁽¹⁾ |
| | dólares | | | |
| Total | 6.574.125 | 7.376.465 | 10.881.090 | 13.813.416 |
| Estados Unidos | 1.251.586 | 1.792.400 | 3.716.071 | 5.481.925 |
| Brasil | 529.594 | 871.457 | 1.219.947 | 1.757.282 |
| México | 285.452 | 408.542 | 404.822 | 956.575 |
| República Fed. de Alemania | 894.112 | 656.804 | 760.060 | 789.793 |
| China | 15.329 | 58.985 | 365.440 | 589.141 |
| Dinamarca | 787.173 | 222.404 | 563.036 | 454.644 |
| Luxemburgo | - | 196.100 | 314.277 | 410.106 |
| Bélgica | 260.341 | 160.324 | 329.519 | 357.949 |
| Reino Unido | 618.272 | 637.690 | 549.165 | 345.064 |
| Países Bajos | 323.449 | 338.477 | 338.502 | 305.775 |
| Otros países | 1.608.819 | 2.033.282 | 2.320.252 | 2.365.161 |

⁽¹⁾ Datos provisorios.

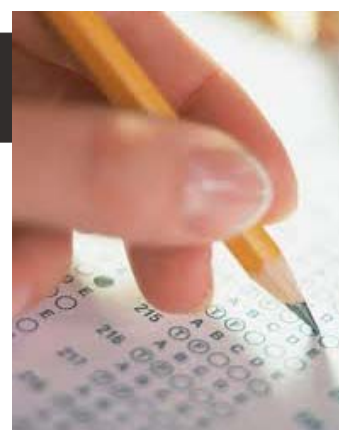
Fuente: Elaborado por la Dirección Provincial de Estadística y Censos de la Provincia del Neuquén, en base a datos del INDEC.

Encuesta Provincial de Hogares

Tasa de cobertura en salud y de empleo registrado por onda según zona Años 2005-2011

La Encuesta Provincial de Hogares (EPcialH) releva datos sociodemográficos y socioeconómicos de la población urbana de seis Zonas del interior de la Provincia del Neuquén (Zona I: Cutral Co y Plaza Huincul; Zona II: Zapala; Zona III: Sur; Zona IV: Norte; Zona V: Este; Zona VI: Pehuenches). En el año 2004, se implementa el formulario que utiliza INDEC para la Encuesta Permanente de Hogares Continua en los 32 aglomerados que releva en el país, con el objeto de captar más adecuadamente el mercado laboral y los indicadores relacionados a este, tales como el de cobertura de salud y el de empleo registrado. Estos indicadores están relacionados a partir de que se considera empleo registrado a quienes les realizan

aportes jubilatorios y cuentan, por ello, con seguridad social.



Además, a partir del año 2010, se ha modificado la metodología de recolección de datos de esta encuesta y se ha pasado de una modalidad puntual, a una continua. Esto significa que, mientras de 2002 a 2009 se tomaba una única semana de referencia para realizar la encuesta, en 2010, se miden las doce semanas que tiene el trimestre en el que se efectúa el operativo. Este cambio metodológico, amplía, de este modo, el campo de observación y permite registrar los cambios

temporales que se producen durante el trimestre a relevar.

Teniendo en cuenta esto, a continuación se presenta el comportamiento de las tasas de cobertura de salud según zona relacionado con la tasa de empleo registrado, comparando 2005-2011.

La zona IV es la que mayor variación presenta tanto en el empleo registrado como en la cobertura de salud, entre 2005 y 2011 con 17,0 y 7,1 puntos, respectivamente, seguidas por Zona II y Zona I.

En relación con la tasa de personas con descuentos jubilatorios, las tres zonas que menos

variación sufrieron son Zona VI (5,6 puntos), Zona III (9,3 puntos) y Zona V (9,6 puntos). Similar comportamiento se observa en relación con la población según cobertura de salud.

Cabe aclarar que, aunque Zona VI presenta la menor variación, entre 2005 y 2011 en cobertura de salud y asalariados con descuento jubilatorio, es la que en toda la serie se destaca por tener las mayores tasas en ambos indicadores.

En conclusión, la tasa de empleo registrado ha aumentado desde 2005 a 2011 en todas las zonas, lo que estaría relacionado con la disminución de la tasa de personas sin cobertura de salud.

**Población total por onda según zona y cobertura de salud
Provincia del Neuquén
Noviembre 2005/Tercer Trimestre 2011**

| Zona | Año | | | | | | | | 2011 |
|-----------------|--------------|--------------|--------------|--------------|--------------|--------------|--------------|---------------------|--------------|
| | 2005 Nov | 2006 Nov | 2007 | | 2008 | | 2009 Sep | 2010 ⁽¹⁾ | |
| | | | May | Nov | May | Oct | | | |
| Zona I | % | | | | | | | | |
| Total | 100,0 | 100,0 | 100,0 | 100,0 | 100,0 | 100,0 | 100,0 | 100,0 | 100,0 |
| Con cobertura | 59,8 | 61,7 | 59,2 | 64,2 | 66,1 | 63,6 | 68,5 | 68,0 | 66,3 |
| Sin cobertura | 40,0 | 37,9 | 39,9 | 35,5 | 33,6 | 34,7 | 31,5 | 31,4 | 27,2 |
| Ignorado | 0,2 | 0,4 | 0,9 | 0,2 | 0,3 | 1,7 | - | 0,7 | 6,5 |
| Zona II | | | | | | | | | |
| Total | 100,0 | 100,0 | 100,0 | 100,0 | 100,0 | 100,0 | 100,0 | 100,0 | 100,0 |
| Con cobertura | 53,4 | 54,0 | 59,3 | 59,7 | 61,7 | 63,2 | 59,2 | 60,6 | 59,6 |
| Sin cobertura | 46,6 | 42,9 | 38,9 | 39,7 | 36,2 | 36,4 | 40,1 | 38,7 | 40,3 |
| Ignorado | - | 3,1 | 1,8 | 0,6 | 2,1 | 0,3 | 0,7 | 0,7 | 0,1 |
| Zona III | | | | | | | | | |
| Total | 100,0 | 100,0 | 100,0 | 100,0 | 100,0 | 100,0 | 100,0 | 100,0 | 100,0 |
| Con cobertura | 57,8 | 58,2 | 62,2 | 60,9 | 62,0 | 61,7 | 61,5 | 63,8 | 63,5 |
| Sin cobertura | 35,1 | 40,1 | 32,5 | 35,0 | 33,3 | 34,8 | 30,0 | 26,0 | 27,6 |
| Ignorado | 7,0 | 1,7 | 5,3 | 4,0 | 4,7 | 3,5 | 8,5 | 10,2 | 8,9 |
| Zona IV | | | | | | | | | |
| Total | 100,0 | 100,0 | 100,0 | 100,0 | 100,0 | 100,0 | 100,0 | 100,0 | 100,0 |
| Con cobertura | 56,2 | 59,3 | 56,6 | 60,5 | 65,5 | 62,8 | 62,5 | 63,8 | 63,3 |
| Sin cobertura | 43,4 | 37,5 | 42,0 | 38,8 | 31,1 | 36,3 | 34,1 | 35,4 | 36,6 |
| Ignorado | 0,3 | 3,2 | 1,4 | 0,7 | 3,5 | 1,0 | 3,4 | 0,7 | 0,1 |
| Zona V | | | | | | | | | |
| Total | 100,0 | 100,0 | 100,0 | 100,0 | 100,0 | 100,0 | 100,0 | 100,0 | 100,0 |
| Con cobertura | 54,3 | 58,8 | 56,7 | 57,8 | 60,4 | 56,7 | 58,0 | 57,9 | 59,6 |
| Sin cobertura | 42,9 | 39,0 | 41,2 | 39,4 | 38,6 | 41,2 | 40,1 | 41,5 | 26,9 |
| Ignorado | 2,8 | 2,2 | 2,1 | 2,8 | 1,0 | 2,2 | 1,8 | 0,5 | 13,5 |
| Zona VI | | | | | | | | | |
| Total | 100,0 | 100,0 | 100,0 | 100,0 | 100,0 | 100,0 | 100,0 | 100,0 | 100,0 |
| Con cobertura | 70,5 | 70,9 | 72,6 | 70,3 | 72,2 | 70,9 | 69,4 | 69,5 | 69,2 |
| Sin cobertura | 28,2 | 28,1 | 25,2 | 26,6 | 26,5 | 24,7 | 24,1 | 28,6 | 26,0 |
| Ignorado | 1,3 | 1,0 | 2,2 | 3,1 | 1,4 | 4,4 | 6,6 | 2,0 | 4,9 |

⁽¹⁾ A partir de 2010, la metodología de relevamiento deja de ser puntual y se aplica una modalidad continua durante los meses de julio-agosto-septiembre.

Nota: Zona I: Cutral Co-Plaza Huincul.

Zona II: Zapala.

Zona III: Sur: San Martín de los Andes, Junín de los Andes y Villa La Angostura.

Zona IV: Norte: Andacollo, Chos Malal, El Huecú, Las Lajas, Loncopué y Aluminé.

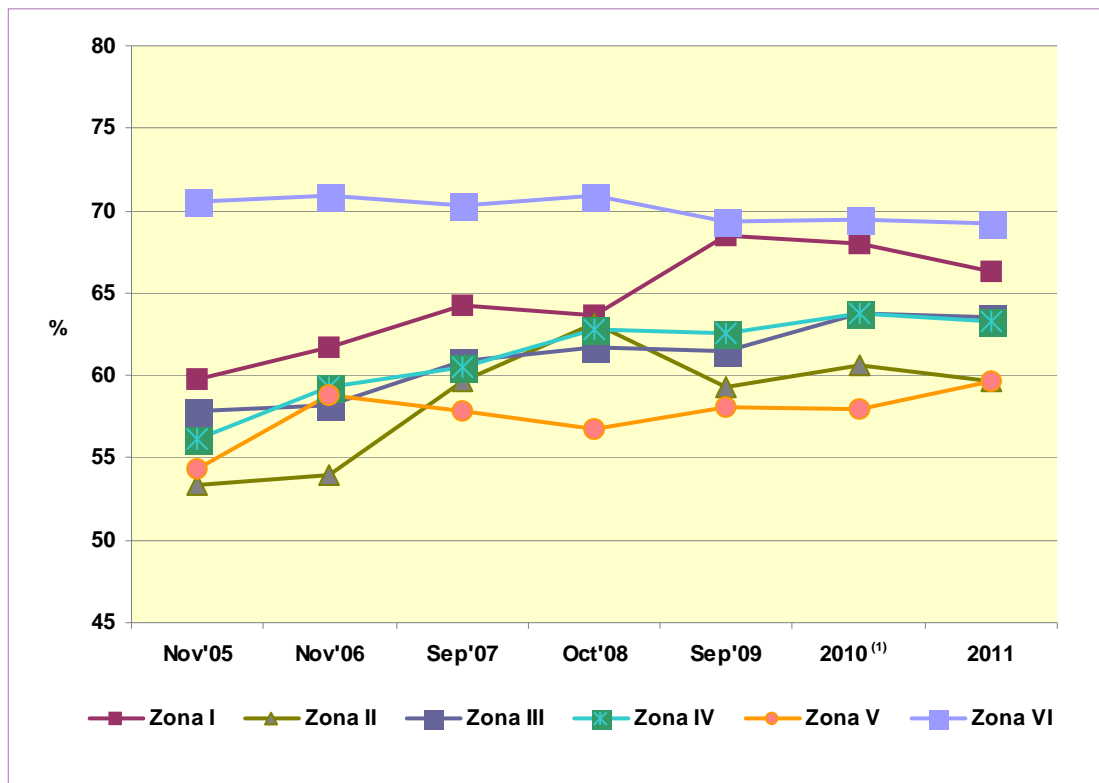
Zona V: Este: Centenario, Vista Alegre, San Patricio del Chañar y Añelo.

Zona VI: Pehuenches: Rincón de los Sauces y Buta Ranquil.

En algunas columnas la suma de los parciales no totalizan exactamente 100,0 por aproximación decimal.

Fuente: Elaborado por la Dirección Provincial de Estadística y Censos de la Provincia del Neuquén, en base a datos de la Encuesta Provincial de Hogares (EPCialH).

**Población con cobertura de salud según zona
Provincia del Neuquén
Noviembre 2005/Tercer Trimestre 2011**



⁽¹⁾ A partir de 2010, la metodología de relevamiento deja de ser puntual y se aplica una modalidad continua durante los meses de julio-agosto-septiembre.

Nota: Zona I: Cutral Co-Plaza Huincul.

Zona II: Zapala.

Zona III: Sur: San Martín de los Andes, Junín de los Andes y Villa La Angostura.

Zona IV: Norte: Andacollo, Chos Malal, El Huecú, Las Lajas, Loncopué y Aluminé.

Zona V: Este: Centenario, Vista Alegre, San Patricio del Chañar y Añelo.

Zona VI: Pehuenches: Rincón de los Sauces y Buta Ranquil.

Datos sujetos a revisión.

Fuente: Elaborado por la Dirección Provincial de Estadística y Censos de la Provincia del Neuquén, en base a datos de la Encuesta Provincial de Hogares (EPcialH).

Tasa de asalariados por onda según zona y descuento jubilatorio
Provincia del Neuquén
Noviembre 2005/Tercer Trimestre 2011

| Zona | Año | | | | | | | | 2011 |
|---------------------------|--------------|--------------|--------------|--------------|--------------|--------------|--------------|---------------------|--------------|
| | 2005 Nov | 2006 Nov | 2007 | | 2008 | | 2009 Sep | 2010 ⁽¹⁾ | |
| | | | May | Nov | May | Oct | | | |
| Zona I | % | | | | | | | | |
| Total | 100,0 | 100,0 | 100,0 | 100,0 | 100,0 | 100,0 | 100,0 | 100,0 | 100,0 |
| Con descuento jubilatorio | 54,7 | 60,6 | 62,7 | 64,4 | 64,1 | 60,7 | 65,4 | 67,4 | 68,3 |
| Sin descuento jubilatorio | 45,3 | 39,4 | 37,3 | 35,6 | 35,9 | 39,3 | 34,6 | 32,6 | 31,7 |
| Zona II | | | | | | | | | |
| Total | 100,0 | 100,0 | 100,0 | 100,0 | 100,0 | 100,0 | 100,0 | 100,0 | 100,0 |
| Con descuento jubilatorio | 55,9 | 63,5 | 65,0 | 65,6 | 67,2 | 66,5 | 65,9 | 71,7 | 72,3 |
| Sin descuento jubilatorio | 44,1 | 36,5 | 35,0 | 34,4 | 32,8 | 33,5 | 34,1 | 28,3 | 27,7 |
| Zona III | | | | | | | | | |
| Total | 100,0 | 100,0 | 100,0 | 100,0 | 100,0 | 100,0 | 100,0 | 100,0 | 100,0 |
| Con descuento jubilatorio | 62,1 | 65,0 | 65,6 | 65,7 | 66,0 | 66,8 | 67,4 | 70,3 | 71,3 |
| Sin descuento jubilatorio | 37,9 | 35,0 | 34,4 | 34,3 | 34,0 | 33,2 | 32,6 | 29,7 | 28,7 |
| Zona IV | | | | | | | | | |
| Total | 100,0 | 100,0 | 100,0 | 100,0 | 100,0 | 100,0 | 100,0 | 100,0 | 100,0 |
| Con descuento jubilatorio | 55,1 | 56,8 | 59,6 | 64,6 | 70,0 | 68,5 | 64,1 | 67,9 | 72,1 |
| Sin descuento jubilatorio | 44,9 | 43,2 | 40,4 | 35,4 | 30,0 | 31,5 | 35,9 | 32,1 | 27,9 |
| Zona V | | | | | | | | | |
| Total | 100,0 | 100,0 | 100,0 | 100,0 | 100,0 | 100,0 | 100,0 | 100,0 | 100,0 |
| Con descuento jubilatorio | 62,9 | 63,0 | 64,8 | 67,3 | 68,1 | 67,6 | 69,3 | 71,0 | 72,5 |
| Sin descuento jubilatorio | 37,1 | 37,0 | 35,2 | 32,7 | 31,9 | 32,4 | 30,7 | 29,0 | 27,5 |
| Zona VI | | | | | | | | | |
| Total | 100,0 | 100,0 | 100,0 | 100,0 | 100,0 | 100,0 | 100,0 | 100,0 | 100,0 |
| Con descuento jubilatorio | 76,8 | 80,2 | 81,8 | 80,3 | 82,4 | 82,5 | 79,6 | 83,3 | 82,4 |
| Sin descuento jubilatorio | 23,2 | 19,8 | 18,2 | 19,7 | 17,6 | 17,5 | 20,4 | 16,7 | 17,6 |

⁽¹⁾ A partir de 2010, la metodología de relevamiento deja de ser puntual y se aplica una modalidad continua durante los meses de julio-agosto-septiembre.

Nota: **Zona I:** Cutral Co-Plaza Huinul.

Zona II: Zapala.

Zona III: Sur: San Martín de los Andes, Junín de los Andes y Villa La Angostura.

Zona IV: Norte: Andacollo, Chos Malal, El Huecú, Las Lajas, Loncopué y Aluminé.

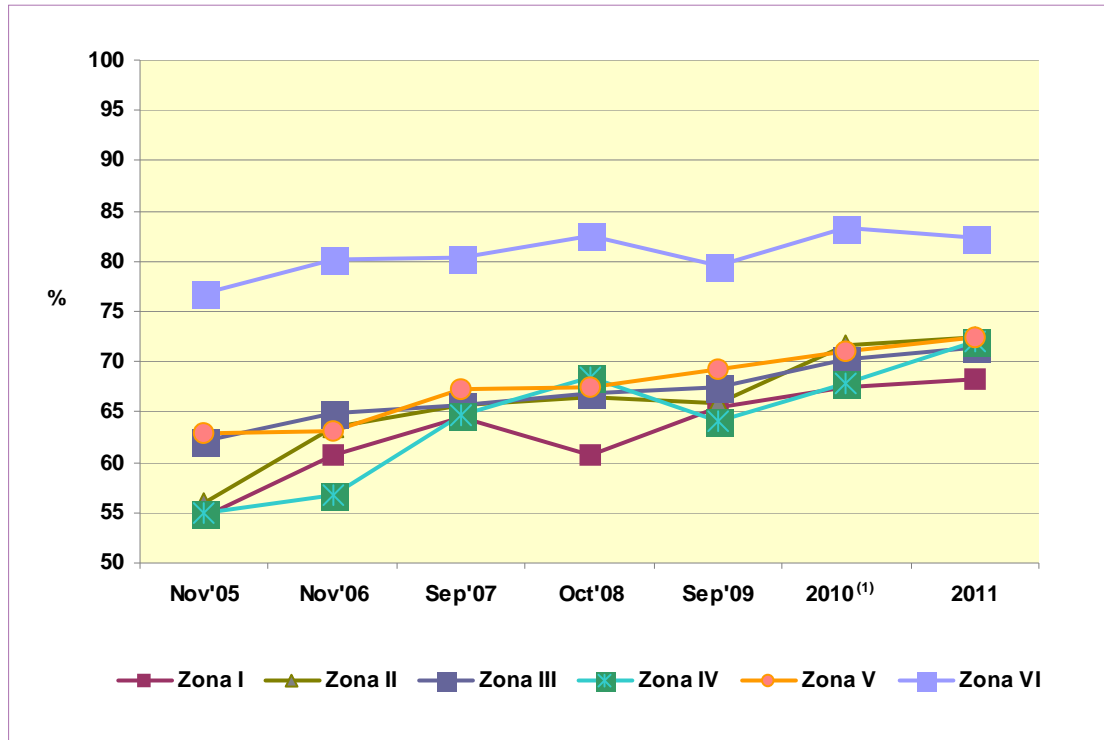
Zona V: Este: Centenario, Vista Alegre, San Patricio del Chañar y Añelo.

Zona VI: Pehuenches: Rincón de los Sauces y Buta Ranquil.

En algunas columnas la suma de los parciales no totalizan exactamente 100,0 por aproximación decimal.

Fuente: Elaborado por la Dirección Provincial de Estadística y Censos de la Provincia del Neuquén, en base a datos de la Encuesta Provincial de Hogares (EPcialH).

**Evolución de la tasa de empleo registrado según zona
Provincia del Neuquén
Noviembre 2005/Tercer Trimestre 2011**



⁽¹⁾ A partir de 2010, la metodología de relevamiento deja de ser puntual y se aplica una modalidad continua durante los meses de julio-agosto-septiembre.

Nota: Zona I: Cutral Co-Plaza Huincul.

Zona II: Zapala.

Zona III: Sur: San Martín de los Andes, Junín de los Andes y Villa La Angostura.

Zona IV: Norte: Andacollo, Chos Malal, El Huecú, Las Lajas, Loncopué y Aluminé.

Zona V: Este: Centenario, Vista Alegre, San Patricio del Chañar y Añelo.

Zona VI: Pehuenches: Rincón de los Sauces y Buta Ranquil.

Datos sujetos a revisión.

Fuente: Elaborado por la Dirección Provincial de Estadística y Censos de la Provincia del Neuquén, en base a datos de la Encuesta Provincial de Hogares (EPcIalH).

Índice de Demanda Laboral (IDL)

Análisis de la variación anual según grupo ocupacional Primer Trimestre 2011-2012

La demanda laboral del primer trimestre de 2012, registra un descenso del 20,7 % respecto a igual trimestre del año anterior.

Al analizar el comportamiento al interior de los grupos ocupacionales, se observa que el grupo de Producción Industrial es el que mayor alza registra, con un 30,4%, cuya demanda está vinculada, principalmente, a la solicitud de trabajos por parte de talleres mecánicos y panaderías.

Otro grupo que presenta un

incremento, aunque menor, es el de de Comercialización, Transporte y Almacenaje (1,4%). El mayor impulso de esta suba se registra en el mes de marzo de 2012 a partir de la demanda laboral de personas destinadas a la venta de diferentes productos, realización de envíos y reparto de folletos en la vía pública.

Por otro lado, si analizamos los grupos que disminuyeron en cuanto a la demanda, el más afectado es el de Ocupaciones auxiliares de producción y servicios (61,0%). Este



descenso se origina por la falta de solicitud de empleos vinculados a la producción petrolera y agropecuaria. Durante el mes de enero de 2011 principalmente, se produjo una importante demanda de personal desde los galpones de empaque, frigoríficos y empresas de servicios petroleros.

Otro rubro que presenta una baja de la demanda es el de Producción Agropecuaria (52,4%). En este caso, se observa la escasa

solicitud de puestos laborales relacionados con el cuidado de chacras que había sido relevante en el mismo período de 2011.

En síntesis, este índice trimestral informa una baja en la demanda, debido a que sólo dos de los diez grupos ocupacionales (de Producción Industrial y de Comercialización, Transporte y Almacenaje) aumentaron la solicitud de personal durante el primer trimestre de 2012.

¿Qué es el IDL?

Es el indicador que compara el número de pedidos de trabajo en un mes dado, publicados en los diarios locales (Diario La Mañana de Neuquén y Diario Río Negro), con el respectivo número de pedidos de trabajo promedio de un año considerado como base (Año 1996).

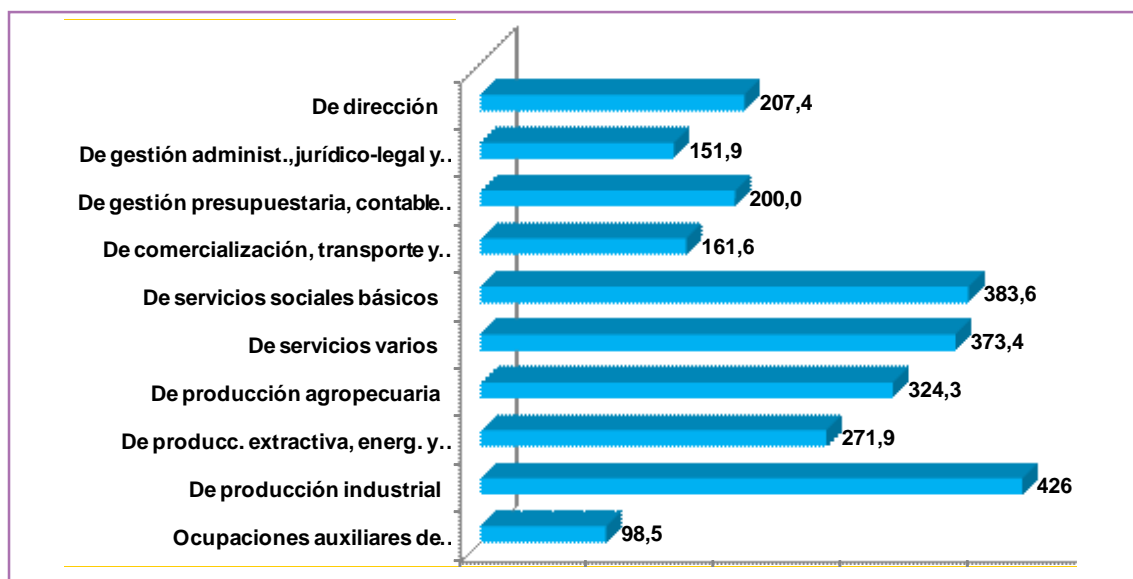
El índice construido no es ajustado por factores que tomen en cuenta el día de la semana en que se publica el aviso (si se trata de un día hábil o un sábado o domingo entre otros) ni por factores estacionales.

Índice de demanda laboral según grupo ocupacional Neuquén-Plottier Primer trimestre 2011-2012

| Grupo ocupacional | 1º Trimestre 2011 | 1º Trimestre 2012 | Variación % |
|--|-------------------|-------------------|--------------|
| Total | 307,5 | 243,7 | -20,7 |
| De dirección | 325,9 | 207,4 | -36,4 |
| De gestión administ., jurídico-legal y planificación | 175,5 | 151,9 | -13,4 |
| De gestión presupuestaria, contable y financ. | 251,3 | 200,0 | -20,4 |
| De comercialización, transporte y almacenaje | 159,3 | 161,6 | 1,4 |
| De servicios sociales básicos | 565,6 | 383,6 | -32,2 |
| De servicios varios | 632,0 | 373,4 | -40,9 |
| De producción agropecuaria | 681,1 | 324,3 | -52,4 |
| De producc. extractiva, energ. y construcción | 362,1 | 271,9 | -24,9 |
| De producción industrial | 326,6 | 426,0 | 30,4 |
| Ocupaciones auxiliares de producción y servicios | 252,3 | 98,5 | -61,0 |

Fuente: Elaborado por la Dirección Provincial de Estadística y Censos de la Provincia del Neuquén, en base a avisos sobre solicitudes de empleo publicados en diarios de la zona.

Índice de demanda laboral trimestral según grupo ocupacional Neuquén-Plottier Primer trimestre 2012



Fuente: Elaborado por la Dirección Provincial de Estadística y Censos de la Provincia del Neuquén, en base a avisos sobre solicitudes de empleo publicados en diarios de la zona.

Afiliados del Instituto de Seguridad Social del Neuquén (ISSN) Años 2007/2011



El Instituto de Seguridad Social del Neuquén (ISSN) es la Obra Social y la caja de previsión de la Provincia del Neuquén. Los beneficiarios de la misma son de dos tipos: afiliados directos obligatorios y afiliados adherentes. Los afiliados directos obligatorios son quienes se desempeñan y/o se desempeñaron en funciones o cargos públicos y quienes lo hacen en cargos electivos (afiliados activos). También lo son los jubilados, pensionados y retirados de la administración pública provincial, municipal y de las comisiones de fomento de la Provincia del Neuquén adheridos al ISSN (afiliados pasivos). Pueden ser adherentes aquellas personas que trabajan en relación de dependencia en la actividad privada o ejercen alguna actividad independiente, de forma directa o a través de una entidad, que residen de forma permanente en el ámbito provincial.

Según datos provistos por el Departamento de Estadística del Instituto de Seguridad Social del Neuquén, en el período comprendido entre los años 2007 y 2011 el número de afiliados se incrementó en todas las delegaciones del ISSN de cada municipio, a excepción de Cutral Co que redujo un 7,0% su cantidad de afiliados.

De los 36 municipios existentes en la Provincia del Neuquén, es notorio el incremento en la cantidad de afiliados en Taquimilán, Villa Pehuenia y Vista Alegre: 150,3%, 121,6% y 114,8%, respectivamente. Mientras que en 16

municipios (44,4% del total), el aumento en sus afiliados osciló entre el 10% y el 20%. Por su parte, hubo 8 ejidos municipales en los cuales dicho incremento se mantuvo en valores por debajo de los dos dígitos; y otros 7, en los cuales varió entre el 21,2% y el 59,2%.

En los municipios de Primera Categoría (de 5.000 habitantes y más), Plaza Huincul fue la localidad que más aumento en la cantidad de afiliados (59,2%). Neuquén, aunque es el municipio que concentra la mayor cantidad de población de la provincia, y por ende de afiliados, sólo aumentó un 7,6%. Sólo en Cutral Co disminuyeron en un 7,0% los afiliados a este instituto.

En los municipios de Segunda categoría (aquellos que tienen entre 1.500 y 5.000 habitantes), el incremento más visible fue del 114,8% y corresponde al municipio de Vista Alegre. A excepción de Las Lajas, que tuvo un incremento del 7,2%, el resto de los ejidos de esta categoría registró aumentos de entre el 10,2% y el 17,7% en la cantidad de afiliados del ISSN.

Finalmente, los municipios de Tercera categoría (entre 500 y 1.500 habitantes) presentan aumentos variados que van desde el 0,7% al 150,3%. Bajada del Agrio, Caviahue-Copahue y Las Ovejas registran los menores incrementos en la cantidad de afiliados. En tanto que Taquimilán y Villa Pehuenia el aumento de personas afiliadas al ISSN en 2011 fue dos veces más que en 2007. Los restantes municipios de Tercera Categoría registraron variaciones entre el 10% y el 40%.



**Afiliados/as del Instituto de Seguridad Social del Neuquén según municipio y categoría del mismo
Provincia del Neuquén
Años 2007/2011**

| Categoría/Municipio | Afiliados/as | | | | | Variación Porcentual 2007/2011 |
|--------------------------|--------------|--------|--------|--------|--------|-----------------------------------|
| | 2007 | 2008 | 2009 | 2010 | 2011 | % |
| Primera Categoría | | | | | | % |
| Centenario | 9.614 | 9.924 | 9.786 | 10.150 | 10.597 | 10,2 |
| Chos Malal | 7.738 | 7.777 | 7.823 | 7.891 | 7.903 | 2,1 |
| Cutral Co | 11.138 | 11.044 | 10.342 | 10.435 | 10.360 | -7,0 |
| Junín de los Andes | 5.099 | 5.248 | 5.348 | 5.515 | 5.745 | 12,7 |
| Neuquén | 80.741 | 82.825 | 84.598 | 85.870 | 86.901 | 7,6 |
| Plaza Huincul | 2.380 | 2.823 | 3.425 | 3.583 | 3.790 | 59,2 |
| Plottier | 8.256 | 8.899 | 9.084 | 9.732 | 10.613 | 28,5 |
| Rincón de los Sauces | 2.255 | 2.548 | 2.604 | 2.758 | 2.797 | 24,0 |
| San Martín de los Andes | 8.498 | 8.928 | 8.835 | 9.160 | 9.535 | 12,2 |
| San Patricio del Chañar | 1.137 | 1.176 | 1.171 | 1.261 | 1.325 | 16,5 |
| Senillosa | 2.945 | 3.086 | 2.898 | 3.103 | 3.149 | 6,9 |
| Villa La Angostura | 2.678 | 2.876 | 2.961 | 3.090 | 3.245 | 21,2 |
| Zapala | 15.761 | 16.238 | 16.082 | 16.302 | 16.577 | 5,2 |
| Segunda Categoría | | | | | | |
| Aluminé | 2.694 | 2.715 | 2.672 | 2.789 | 2.982 | 10,7 |
| Andacollo | 2.212 | 2.307 | 2.315 | 2.410 | 2.439 | 10,3 |
| Añelo | 912 | 939 | 926 | 982 | 1.005 | 10,2 |
| Buta Ranquil | 1.042 | 1.168 | 1.160 | 1.216 | 1.226 | 17,7 |
| Las Lajas | 2.242 | 2.330 | 2.294 | 2.390 | 2.403 | 7,2 |
| Loncopué | 3.207 | 3.287 | 3.304 | 3.532 | 3.563 | 11,1 |
| Mariano Moreno | 936 | 1.078 | 1.057 | 1.084 | 1.096 | 17,1 |
| Picún Leufú | 1.960 | 2.063 | 1.946 | 2.180 | 2.240 | 14,3 |
| Piedra del Águila | 1.636 | 1.673 | 1.680 | 1.758 | 1.870 | 14,3 |
| Vista Alegre | 230 | 335 | 431 | 463 | 494 | 114,8 |
| Tercera Categoría | | | | | | |
| Bajada del Agrio | 567 | 597 | 576 | 552 | 571 | 0,7 |
| Barrancas | 422 | 462 | 438 | 452 | 478 | 13,3 |
| Caviahue-Copahue | 698 | 713 | 690 | 719 | 709 | 1,6 |
| El Cholar | 562 | 577 | 585 | 643 | 719 | 27,9 |
| El Huecú | 946 | 952 | 993 | 1.044 | 1.099 | 16,2 |
| Huinganco | 652 | 705 | 671 | 744 | 744 | 14,1 |
| Las Coloradas | 552 | 596 | 581 | 580 | 617 | 11,8 |
| Las Ovejas | 1.219 | 1.203 | 1.165 | 1.285 | 1.287 | 5,6 |
| Los Miches | /// | /// | /// | /// | /// | /// |
| Taquimilán | 151 | 267 | 308 | 299 | 378 | 150,3 |
| Tricao Malal | 399 | 424 | 441 | 489 | 552 | 38,3 |
| Villa El Chocón | 756 | 856 | 830 | 894 | 917 | 21,3 |
| Villa Pehuenia | 102 | 157 | 179 | 197 | 226 | 121,6 |

Fuente: Elaborado por la Dirección Provincial de Estadística y Censos de la Provincia del Neuquén, en base a datos del Instituto de Seguridad Social del Neuquén. Departamento de Estadística.

Inmigrantes extranjeros en la Provincia del Neuquén. CNPHyV 2001-2010

Uno de los objetivos que tiene un Censo de población es proveer información sobre la cantidad de inmigrantes internacionales según su lugar de nacimiento. En este sentido, el Censo Nacional de Población, Hogares y Viviendas de 2010 permite observar que en la Provincia del Neuquén se registraron 34.655 personas nacidas en el extranjero, valor que representa el 6,3% respecto de la población total, mientras que en el 2001 se censaron 33.616 extranjeros, que representaban el 7,1% del total de la población.

En ambos censos se evidencia que la mayoría de los extranjeros son oriundos de países limítrofes. Específicamente en el 2010, el 91,4% son nativos de países limítrofes, mientras que el 8,6% restante son oriundos de distintos países del mundo.

Como se observa en el Gráfico, existe una disminución de aproximadamente 10 puntos porcentuales de la población chilena censada en la provincia, pasando del 92,4% en el 2001 a un 83,2% en el 2010. Si es destacable el aumento del porcentaje de migrantes del resto de los países limítrofes, fundamentalmente el porcentaje de no nativos de origen boliviano que ha aumentado un poco más del doble, pasando de 4,5% a 10,6% en el periodo intercensal. También se incrementó considerablemente el porcentaje de extranjeros oriundos de Paraguay pasando de 0,9% a 3,5%.

Si analizamos la distribución de la población no nativa total por sexo, se observa en el 2001 que



el 51,0% son mujeres y el 49,0% son varones. Esta relación se acentúa en el 2010, ya que el 52,1% son mujeres y el 47,9% son varones.

De acuerdo a la composición por grupo de edad, en el 2010 del total de los extranjeros registrados el 78,0% tiene entre 15 y 64 años, alrededor de 6 puntos porcentuales menos respecto del 2001. Esta disminución podría explicarse por el traslado de personas del grupo de 15 a 64 años a la siguiente categoría, de 65 años y más, que pasó de 12,6% a 17,5% en el periodo intercensal.

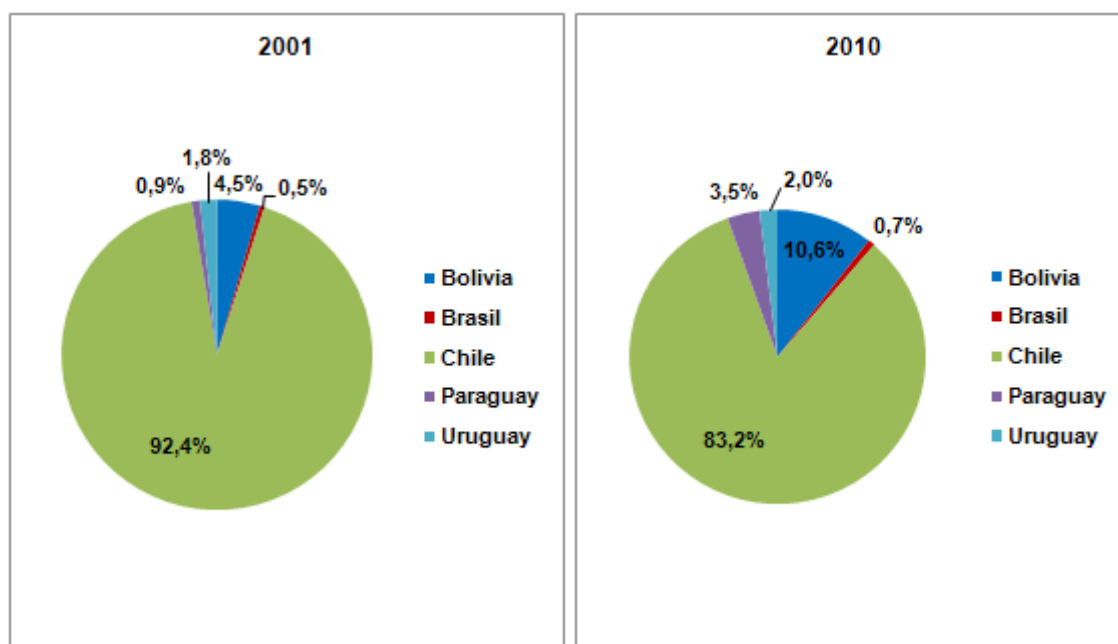
En conclusión, entre el censo del 2001 y el 2010 se evidencia una disminución de la población extranjera censada respecto del total de la población, pero habrá que esperar más datos para determinar qué proporción de extranjeros antiguos o recientes viven en la Provincia.

**Población por lugar de nacimiento según sexo y grupo de edad
Provincia del Neuquén
Años 2001-2010**

| Sexo y grupo de edad | 2001 | | | | | | 2010 | | | | | |
|----------------------|----------------|-------------------------------------|---------------|---------------|--------------|------------|----------------|-------------------------------------|---------------|---------------|--------------|----------|
| | Total | Lugar nacimiento En país extranjero | | | | | Total | Lugar nacimiento En país extranjero | | | | |
| | | En Argentina | Total | Limítrofe | No limítrofe | Ignorado | | En Argentina | Total | Limítrofe | No limítrofe | Ignorado |
| Total | 472.916 | 439.300 | 33.616 | 30.866 | 2.315 | 435 | 551.266 | 516.611 | 34.655 | 31.680 | 2.975 | - |
| 0-14 | 152.160 | 151.224 | 936 | 793 | 109 | 34 | 146.617 | 145.064 | 1.553 | 1.202 | 351 | - |
| 15-64 | 296.435 | 268.001 | 28.434 | 26.745 | 1.344 | 345 | 368.431 | 341.388 | 27.043 | 25.280 | 1.763 | - |
| 65 y más | 24.321 | 20.075 | 4.246 | 3.328 | 862 | 56 | 36.218 | 30.159 | 6.059 | 5.198 | 861 | - |
| Varones | 235.583 | 219.113 | 16.470 | 15.109 | 1.147 | 214 | 273.608 | 256.999 | 16.609 | 15.198 | 1.411 | - |
| 0-14 | 77.384 | 76.902 | 482 | 406 | 60 | 16 | 74.700 | 73.946 | 754 | 587 | 167 | - |
| 15-64 | 147.383 | 133.479 | 13.904 | 13.021 | 704 | 179 | 182.785 | 169.957 | 12.828 | 12.001 | 827 | - |
| 65 y más | 10.816 | 8.732 | 2.084 | 1.682 | 383 | 19 | 16.123 | 13.096 | 3.027 | 2.610 | 417 | - |
| Mujeres | 237.333 | 220.187 | 17.146 | 15.757 | 1.168 | 221 | 277.658 | 259.612 | 18.046 | 16.482 | 1.564 | - |
| 0-14 | 74.776 | 74.322 | 454 | 387 | 49 | 18 | 71.917 | 71.118 | 799 | 615 | 184 | - |
| 15-64 | 149.052 | 134.522 | 14.530 | 13.724 | 640 | 166 | 185.646 | 171.431 | 14.215 | 13.279 | 936 | - |
| 65 y más | 13.505 | 11.343 | 2.162 | 1.646 | 479 | 37 | 20.095 | 17.063 | 3.032 | 2.588 | 444 | - |

Fuente: Elaborado por la Dirección Provincial de Estadística y Censos de la Provincia del Neuquén, en base a datos de los Censos Nacionales de Población, Hogares y Viviendas 2001 y 2010. INDEC.

**Porcentaje de población extranjera censada según país limítrofe
Provincia del Neuquén
Años 2001-2010**

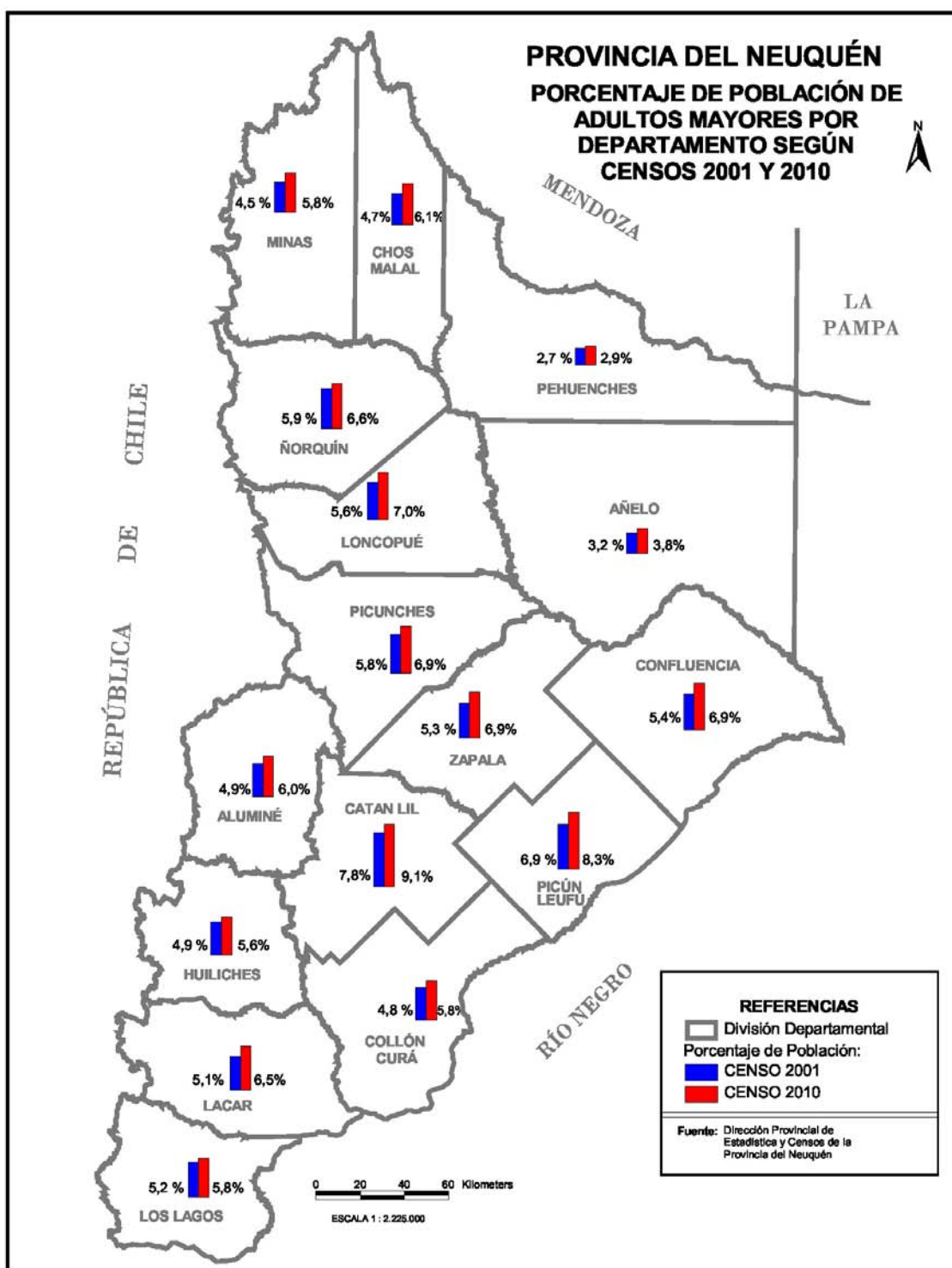


Fuente: Elaborado por la Dirección Provincial de Estadística y Censos de la Provincia del Neuquén, en base a datos de los Censos Nacionales de Población, Hogares y Viviendas 2001 y 2010. INDEC

Población de Adultos Mayores Censos 2001 y 2010



Los últimos Censos Nacionales de Población realizados en los años 2001 y 2010 revelan que el grupo de edad que incluye a las personas de 65 años y más ha aumentado. Esta es una tendencia que se refleja en todos los departamentos de la Provincia.



ACTIVIDADES INSTITUCIONALES

CAPACITACIÓN

Talleres de Capacitación «Programa de Información Municipal Básica y Sistema de Información Estadística Local (SIEL)»

Durante el mes de Abril de 2012 se llevaron a cabo los talleres de capacitación «Programa de Información Municipal Básica y Sistema de Información Estadística Local (SIEL)» brindados por técnicos de la Dirección Provincial de Estadística y Censos. Los mismos estuvieron dirigidos a empleados municipales de la Provincia del Neuquén y se enmarcaron en los incisos b) y c) del artículo 2 del Acuerdo marco de cooperación suscripto entre esta Dirección Provincial y los Municipios.



Para esta capacitación se eligieron estratégicamente tres sedes, ubicadas en el Norte, Centro y Sur de la Provincia, para de esta manera facilitar, la asistencia de los Gobiernos Locales aledaños.

Los días 9 y 11 de abril se realizaron los talleres en la localidad de Neuquén, el primero de ellos para el personal del Municipio capitalino y contó con la asistencia de 27 personas. Del segundo encuentro participaron empleados de los Municipios de Centenario, Vista Alegre, San Patricio del Chañar, Añelo, Rincón de los Sauces, Plottier, Senillosa, Villa el Chocón, Picún Leufú y Plaza Huinul.

El día 17 de abril se realizó el encuentro en la localidad de Chos Malal con la participación de este municipio además de los municipios Taquimilán, Barrancas, Andacollo, El Cholar y Los Miches. El día 18 de abril fue el turno de Zapala con la participación de los locales, Loncopué y Villa Pehuenia. Finalizando el día 19 en San Martín de los Andes, junto a Junín de los Andes y Piedra del Águila.



Esta actividad, que capacitó a más de 100 empleados municipales de toda la provincia, tiene como objetivo propiciar el fortalecimiento de la captación y sistematización de información estadística como insumo para la gestión municipal.

Entre los temas desarrollados podemos destacar: Registros administrativos, Información Municipal Básica y su formulario de relevamiento, y diversos programas provinciales desarrollados a partir de registros administrativos: Faena, Patentamiento, Edificación y REPUE.



VI Jornada de Capacitación en Sistemas de Información Geográfica

Oportunamente la Dirección Provincial de Estadística y Censos junto con la Secretaría Electoral del Juzgado Federal, realizó la digitalización de los circuitos electorales y elaboró los mapas correspondientes. En relación con este trabajo, directivos y técnicos del área de Cartografía Digital de esta Dirección Provincial fueron invitados a participar de la **VI Jornada de Capacitación en Sistemas de Información Geográfica, en apoyo a la Cámara Nacional Electoral - Año 2012**, dictada por el Ejército Argentino.

Dichas Jornadas se desarrollaron en la ciudad de Neuquén Capital, los días 16, 17 y 18 de abril próximos pasados, en instalaciones del Ejército Argentino - Compañía de Inteligencia de Montaña 6°. El motivo de la misma se enmarca en la implementación de un Sistema de Información Geográfica que está ejecutando la Cámara Nacional Electoral en coordinación con los Juzgados Federales.



Centro de Servicios Estadístico

El Centro de Servicios Estadísticos, de la Dirección Provincial de Estadística y Censos, tiene por objetivo brindar un servicio ágil, completo y dinámico. Es el esfuerzo colectivo y cotidiano de quienes constituyen esta Dirección. Puesto que su fin primordial, es brindar información específica, la misma se encuentra ordenada por origen y clasificada alfabéticamente por tema.

Los datos disponibles son suministrados por Organismos Públicos y Privados, tanto de la Provincia del Neuquén como del resto de las provincias, de Naciones Unidas y de otros países.

Este Centro, especializado y abierto al público dispone de información estadística que

según la temática abordada, actual e histórica, se halla organizada en colecciones, series, tesis y estudios, publicadas en distintos soportes.

La demanda del vasto fondo documental, como así también, los recursos informáticos disponibles, a través de la diversidad de usuarios que concurren al Centro, como Instituciones públicas y privadas, empresas, investigadores, historiadores, docentes, alumnos y los propios técnicos de la Dirección, se satisface, desde una asistencia personalizada y asesoramiento técnico, así como, vía telefónica, mail y orientación en cuanto a navegar por el sitio web de nuestro Organismo.

SIGNOS CONVENCIONALES

| | |
|---|-----|
| Dato igual a cero | - |
| Dato no existente o no ha sido posible obtener el dato | . |
| Dato no disponible a la fecha de presentación de los resultados | ... |
| Dato que no corresponde presentar debido a la naturaleza de las cosas o del cálculo | /// |

Publicaciones

En los meses de Marzo y Abril de 2012, se han recibido en el Centro de Servicios Estadísticos de esta Dirección, para consulta de los interesados, las publicaciones que se detallan a continuación:

- ❖ **Boletín Informativo** – Índices de Confianza al Consumidor, Ahorrista y Familias para la Argentina – Marzo de 2012. Principales resultados – Fundación Mercado.
 - ❖ **Cuaderno estadístico de la Maternidad.** Condiciones de vida de las madres en Argentina. Período 2007-2010 – Observatorio de la (MATERNIDAD).
 - ❖ **Boletín Estadístico** – Año XIX - N° 143. Enero y Febrero de 2011 – Dirección Provincial de Estadística y Censos de la Provincia del Neuquén.
 - ❖ **Coyuntura económica de la Ciudad de Buenos Aires. Agosto de 2012** – Dirección General de Estadística y Censos. Ciudad Autónoma de Buenos Aires.
 - ❖ **Estadísticas de Producción y Vitales** – Año 2010 – Subsecretaría de Salud. Dirección de Epidemiología y Estadísticas. Provincia del Neuquén.
 - ❖ **Encuesta de Satisfacción Turística de San Martín de los Andes.** Sondeo Turístico por autollenado – Temporada Invernal y de Verano 2007 – Secretaría de Turismo y Desarrollo Económico. San Martín de los Andes. Provincia del Neuquén.
 - ❖ **Encuesta de Satisfacción Turística de San Martín de los Andes.** Sondeo Turístico por autollenado – Verano 2008 – Secretaría de Turismo y Desarrollo Económico. San Martín de los Andes. Provincia del Neuquén.
 - ❖ **Encuesta de Satisfacción Turística de San Martín de los Andes.** Sondeo Turístico por autollenado – Invierno y Verano 2009 – Secretaría de Turismo y Desarrollo Económico. San Martín de los Andes. Provincia del Neuquén.
 - ❖ **Encuesta de Satisfacción Turística de San Martín de los Andes.** Sondeo Turístico por autollenado – Temporada Invernal y de Verano 2010 – Secretaría de Turismo y Desarrollo Económico. San Martín de los Andes. Provincia del Neuquén.
 - ❖ **EPI – Estadísticas de Productos Industriales** – Marzo de 2012 – INDEC.
 - ❖ **Guía para estimar la pobreza infantil.** Información para avanzar en el ejercicio de los derechos de los niños/as y adolescentes – Comisión Económica para América Latina (CEPAL).
 - ❖ **Hacia una política pública en desarrollo infantil temprano.** Las buenas prácticas. Sistematización de experiencias, debate y conclusiones - Fondo Internacional de Emergencia de las Naciones Unidas para la Infancia (UNICEF).
 - ❖ **Informe de Coyuntura del Sector Energético** – Datos del mes de Septiembre de 2011 – Instituto Argentino de la Energía «General Mosconi».
 - ❖ **iae** – Indicadores de Actividad Económica – Fundación Bolsa de Comercio de Bahía Blanca. Marzo de 2012. Estudios Especiales. Bahía Blanca y Región – CREEBBA.
 - ❖ **INDEC Informa** – Febrero de 2012 – INDEC.
 - ❖ **Informe Sectorial: Turismo. Provincia del Neuquén. Años 2004/2010** – Dirección Provincial de Estadística y Censos de la Provincia del Neuquén.
 - ❖ **Población de Buenos Aires.** Revista semestral de datos y estudios sociodemográficos urbanos. Octubre de 2011 – Dirección General de Estadística y Censos. Gobierno de la Ciudad Autónoma de Buenos Aires.
 - ❖ **Población.** Diciembre de 2009, Julio de 2010, Marzo y Julio de 2011 y Marzo de 2012 – Dirección Nacional de Población. Secretaría del Interior. Ministerio del Interior.
 - ❖ **Producción Forestal** – Agosto de 2011. Ministerio de Agricultura, Ganadería y Pesca.
 - ❖ **Producto Bruto Geográfico. Base 2004** – Dirección General de Estadística y Censos. Ciudad Autónoma de Buenos Aires.
 - ❖ **REPUE. Registro Provincial de Unidades Económicas. Neuquén.** Municipios de Primera Categoría – Junio de 2011 – Dirección Provincial de Estadística y Censos de la Provincia del Neuquén.
- EN SOPORTE MAGNETICO
- ❖ **Estadísticas de Producción y Vitales** – Año 2010 – Subsecretaría de Salud. Dirección de Epidemiología y Estadísticas. Provincia del Neuquén.
- INFORMES Y NOTAS DE PRENSA
- ❖ **Accesos a Internet** – 4º Trimestre de 2011 – INDEC.
 - ❖ **Balance de Pagos.** Principales resultados del 4º Trimestre de 2011 – INDEC.
 - ❖ **Biocombustibles** – Diciembre de 2011 – INDEC.
 - ❖ **Evolución de la Distribución del Ingreso.** Encuesta Permanente de Hogares. 4º Trimestre de 2011 – INDEC.
 - ❖ **Encuesta Nacional de Gasto de los Hogares (ENGHo) 2012** – INDEC.
 - ❖ **E.P.H.** – Indicadores socioeconómicos – Resultados del 4º Trimestre de 2011 – INDEC.
 - ❖ **Encuesta de comercio de Electrodomésticos y Artículos para el Hogar** – 4º Trimestre de 2011 – INDEC.
 - ❖ **Encuesta de Centros de Compras** – Febrero de 2012 – INDEC.
 - ❖ **Encuesta de Turismo Internacional** – Aeropuerto Internacional de Ezeiza – Enero y Febrero de 2012 (datos anticipo mensual) – INDEC.
 - ❖ **Estimador Mensual Industrial (EMI)** – Febrero de 2012 – INDEC.
 - ❖ **Encuesta de Supermercados** – Febrero de 2012 – INDEC.
 - ❖ **Estimador Mensual de la Actividad Económica** – Estimación provisoria de la actividad económica. Enero de 2012 – INDEC.
 - ❖ **Evolución de la Distribución Funcional del Ingreso.** Remuneración del trabajo asalariado. 4º Trimestre 2011 y Año 2011 – INDEC.
 - ❖ **Índice del Costo de la Construcción en el GBA** – Febrero y Marzo de 2012 – INDEC.
 - ❖ **Índice de Precios al Consumidor GBA** – Febrero y Marzo de 2012 – INDEC.
 - ❖ **Índice de salarios y coeficiente de variación salarial** – Enero y Febrero de 2012 – INDEC.
 - ❖ **Informe de Avance del Nivel de Actividad** – Estimación provisoria del PIB para el 4º Trimestre de 2011.
 - ❖ **Informe de coyuntura de la industria de la maquinaria agrícola** – 4º Trimestre. Año 2011. Datos anuales 2002-2011 – INDEC.
 - ❖ **Indicadores de Coyuntura de la Actividad de la Construcción** – Enero y Febrero de 2012 (datos provisorios) – INDEC.
 - ❖ **Intercambio Comercial Argentino** – Datos provisorios año 2011 y cifras estimadas del 1º Bimestre Año 2012 – INDEC.
 - ❖ **La industria farmacéutica en la Argentina** – 4º Trimestre de 2011 – INDEC.
 - ❖ **Servicios Públicos** – Enero y Febrero de 2012 – INDEC.
 - ❖ **Sistema de Índices de Precios Mayoristas** – Febrero y Marzo de 2012 – INDEC.
 - ❖ **Utilización de la capacidad instalada en la industria** – Febrero de 2012 – INDEC.
 - ❖ **Valorización mensual de la Canasta Básica Alimentaria y de la Canasta Básica Total** – Aglomerado GBA – Febrero y Marzo de 2012 – INDEC.