



## Contenido

Índice de Precios al Consumidor .....	1
Índice de Demanda Laboral .....	3
E P H - Principales indicadores del mercado laboral y ocupados según rama de actividad .....	4
Cambios de domicilio durante 2009 y 2010 .....	6
Venta de automóviles nuevos y usados .....	8
Región turística Patagonia de los Lagos San Martín de los Andes y Villa La Angostura .....	9
Locales de locutorios en Neuquén capital .....	11
Información sobre Encuestas .....	12
Actividades Institucionales .....	13

## Índice de Precios al Consumidor

La evolución del Índice de Precios al Consumidor de Neuquén capital para los meses de **Abril y Mayo de 2012**, dan cuenta de un aumento mensual en el Nivel General de **3,03%** y **1,80%** respectivamente.

Durante el mes de **Abril**, la variación registrada de los bienes fue de 2,59%, liderado particularmente por los Alimentos. Todos los componentes de este grupo han subido, destacándose particularmente el caso de las Bebidas e infusiones, en donde se encuentra incluida la yerba. Esta infusión de consumo masivo ha pasado por desabastecimiento en las góndolas en un primer momento y una reposición del producto con fuertes incrementos de precios, los cuales llegaron durante el mes de Abril a superar el 50,0%.

Del resto de los Alimentos se destacan los aumentos en los productos lácteos y huevos del 6,08%, los aceites y grasas 5,70% y el grupo de los dulces 3,66%. Otro producto básico en la mesa familiar como el pan ha visto incrementado grupalmente su precio en 1,60%, como consecuencia de los mayores costos de la producción.

Para el resto de los bienes, se han registrado aumentos en el equipamiento del hogar y en los productos de bazar.

El grupo **Servicios**, registró durante este mes un incremento del 8,18%, como consecuencia principalmente de las subas en el grupo Transporte y servicios relacionados al mismo. Dentro de este grupo se incluye el lavado y engrase de autos, el cual vio incrementada la demanda luego de las ordenanzas municipales en relación a la prestación del servicio en la vía pública y el pasaje en transporte público de pasajeros, cuyo incremento entró en vigencia en la segunda quincena del mes, llevando a que en conjunto la variación bordee el 20,0% de aumento. Continúan asimismo, los incrementos en la entrada al cine, que impactan directamente sobre el Grupo Esparcimiento y los de tintorería, que afectan al de la Vestimenta.

En relación con el mes de **Mayo de 2012**, la variación registrada de los bienes fue de 1,61%. El grupo Alimentos, el de mayor representatividad, ha tenido un comportamiento



### ¿Qué es el IPC?

"Es el indicador que compara los precios medios de los distintos puntos de venta para cada producto en un mes determinado con los respectivos precios medios del año base (año 1980) para cada producto.

Para el cálculo de los promedios de los productos, no se incluyen las "ponderaciones", es decir, no se contempla el peso o la importancia que tiene cada producto en el gasto total de los hogares. Sin embargo es de gran utilidad para analizar las variaciones de precios de una canasta determinada y homogénea a lo largo del tiempo, independientemente de la importancia de cada bien o servicio en el conjunto.

más moderado, creciendo un 0,89%, producto de algunas disminuciones estacionales en frutas (-4,46%) y verduras (-2,54%). No obstante ello, el grupo de los dulces ha aumentado notablemente sus precios en 11,41%, mientras que continúan en ascenso los productos de panificación (2,59%) y el conjunto cárnico (2,43%).

Tras el significativo incremento registrado durante el mes de Abril en el precio de las bebidas e infusiones, como consecuencia del aumento de la yerba; se observa en el mes de mayo un incremento inferior de los precios de este grupo, debido a la disminución del precio medio de la misma. No obstante ello, este producto no ha retornado a los precios vigentes en el mes de marzo.

En el resto de los bienes se destacan particularmente los aumentos en el grupo indumentaria, que en conjunto vio incrementado sus precios en 7,54%.

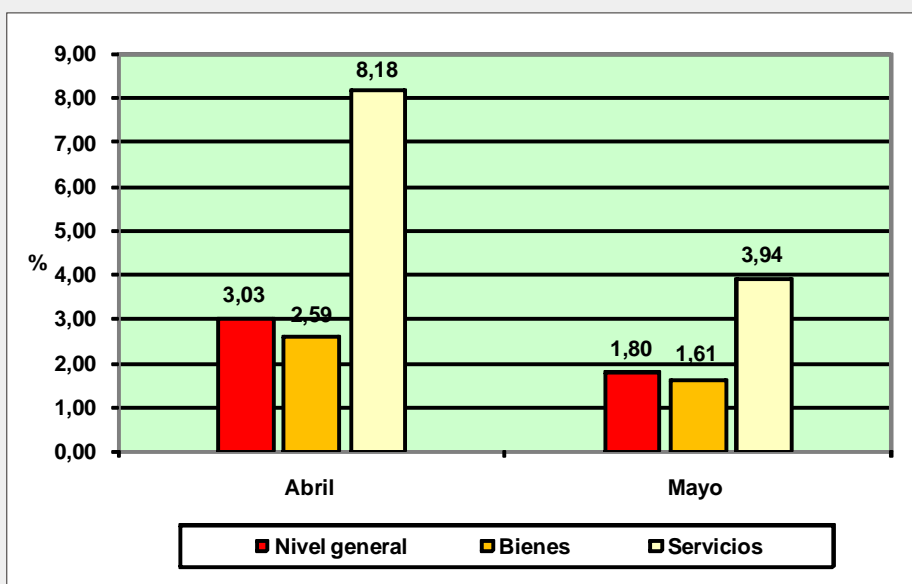
El grupo **Servicios**, registró durante este mes un incremento del 3,94%, como consecuencia principalmente de un rezago en el impacto de la tarifa del transporte público de pasajeros que entró en plena vigencia hacia el final del mes de Abril de 2012. La brecha de incremento entre bienes y servicios, sigue manteniéndose, traccionada por la suba del alquiler de la vivienda, por el aumento en los servicios vinculados con el mantenimiento de la vestimenta y la compostura de calzado, y por algunos vinculados con la salud, como la aplicación de inyecciones.

**Índice de Precios al consumidor de Neuquén Capital y variación mensual, base 1980=100. Abril 2012/Mayo 2012**

Mes	Índice 1980=100	Variación respecto al mes anterior		
		Nivel General	Bienes	Servicios
Abril	37.970.756.174	3,03	2,59	8,18
Mayo	38.655.761.049	1,80	1,61	3,94

Fuente: Elaborado por la Dirección Provincial de Estadística y Censos de la Provincia del Neuquén.

**Variación mensual del Índice de Precios al consumidor Neuquén Capital, base 1980=100. Abril 2012/Mayo 2012**



Fuente: Elaborado por la Dirección Provincial de Estadística y Censos de la Provincia del Neuquén.

## Índice de Demanda Laboral (IDL)



### Índice de Demanda Laboral

Es el indicador que compara el número de pedidos de trabajo en un mes dado, publicados en los diarios locales (Diario La Mañana de Neuquén y Diario Río Negro), con el respectivo número de pedidos de trabajo promedio de un año considerado como base (Año 1996).

El índice construido no es ajustado por factores que tomen en cuenta el día de la semana en que se publica el aviso (si se trata de un día hábil o un sábado o domingo entre otros) ni por factores estacionales.

### Análisis de la variación mensual-anual según grupo ocupacional Mayo 2012

El Índice de Demanda Laboral (IDL) mensual del mes de mayo de 2012 registra un incremento a nivel mensual del 12,5% respecto al mes de abril del mismo año, mientras que en relación con el mismo mes del año anterior se observa una baja del 13,6%.

En este mes, teniendo en cuenta los grupos ocupacionales que presentan variaciones porcentuales positivas del IDL, se destacan dos grupos: De producción agropecuaria (114,3%) y Ocupaciones auxiliares de producción y servicios (100,0%). La demanda estuvo orientada, en el primer rubro, a peones o cuidadores de chacra y, en el segundo rubro, a mecánicos para empresas productoras de bienes y a analistas de sistemas.

De los grupos que bajaron su demanda en comparación con el mes de abril, se destacan tres: De gestión administrativa, jurídico-legal y planificación (-54,7%), De dirección (-44,4%) y De servicios sociales básicos (-42,9%). En el primer caso, la baja se produce debido a que mermó la solicitud de puestos de defensores públicos y personal vinculado a la gestión administrativa. En el caso del grupo de Dirección, se redujeron las vacantes a cubrir de jueces y fiscales. Finalmente, la baja del último grupo se debió a la disminución de demanda laboral relacionada con la enseñanza, principalmente, la universitaria.

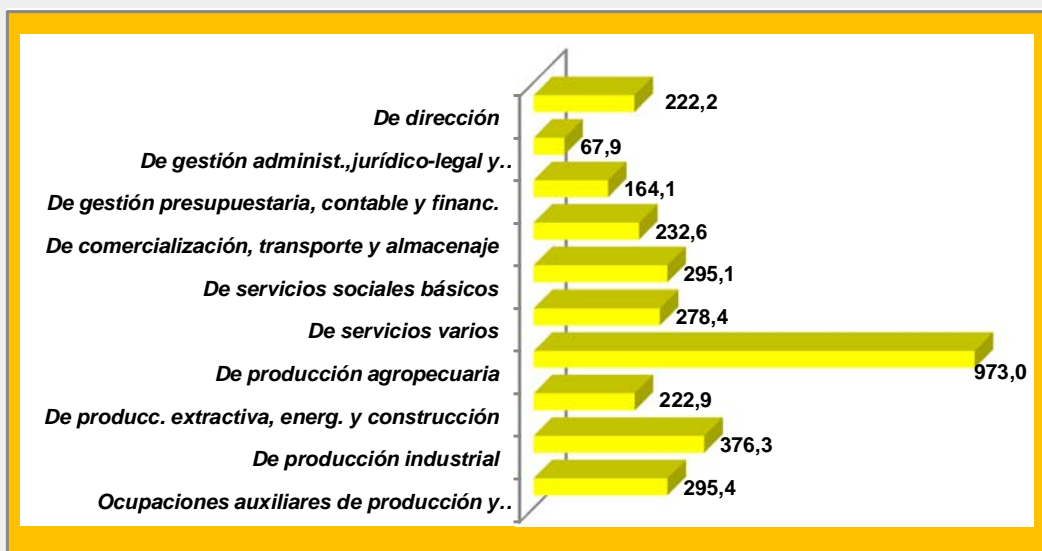
Por último, con respecto a la variación porcentual de los índices anuales de demanda laboral para el mes de mayo, el mayor incremento se registra en el grupo De producción agropecuaria (328,6%). Este aumento se debe a que algunas empresas necesitaron publicar más avisos de búsqueda de personal para el cuidado de animales y chacras que los publicados en mayo de 2011. El grupo ocupacional De comercialización, transporte y almacenaje es el otro rubro que, aunque marcadamente menor, posee una variación positiva (13,3%). El resto de los grupos manifiestan variaciones negativas, destacándose De gestión administrativa, jurídico-legal y planificación (-65,7%), De dirección (-50,0%) y De producción extractiva, energética y de construcción e infraestructura (-47,8%).

### Índice de demanda laboral, variación porcentual mensual y anual según grupo ocupacional. Aglomerado Neuquén-Plottier. Mayo 2012

Grupo ocupacional	Mayo 2012	Variación Mensual	Variación Anual
		%	
<b>Total</b>	<b>242,8</b>	<b>12,5</b>	<b>-13,6</b>
De dirección	222,2	-44,4	-50,0
De gestión administ., jurídico-legal y planificación	67,9	-54,7	-65,7
De gestión presupuestaria, contable y financ.	164,1	10,3	-8,6
De comercialización, transporte y almacenaje	232,6	54,9	13,3
De servicios sociales básicos	295,1	-42,9	-15,5
De servicios varios	278,4	14,7	-29,3
De producción agropecuaria	973,0	114,3	328,6
De producc. extractiva, energ. y construcción	222,9	-13,0	-47,8
De producción industrial	376,3	9,9	-7,5
Ocupaciones auxiliares de producción y servicios	295,4	100,0	-27,3

**Fuente:** Elaborado por la Dirección Provincial de Estadística y Censos de la Provincia del Neuquén, en base a avisos sobre solicitudes de empleo publicados en diarios de la zona.

**Índice de demanda laboral según grupo ocupacional.  
Aglomerado Neuquén-Plottier.  
Mayo 2012**



**Fuente:** Elaborado por la Dirección Provincial de Estadística y Censos de la Provincia del Neuquén, en base a avisos sobre solicitudes de empleo publicados en diarios de la zona.

## Encuesta Permanente de Hogares

### Principales indicadores del mercado laboral y ocupados según rama de actividad

#### Aglomerado Neuquén-Plottier

#### Primer trimestre 2008/Primer trimestre 2012

La Encuesta Permanente de Hogares es un programa nacional de producción sistemática y permanente de indicadores sociales que tiene por objeto relevar las características sociodemográficas y socioeconómicas de la población.

En su carácter original, se aplicó en Argentina desde 1973, mediante la medición puntual de dos ondas anuales (mayo y octubre). A partir de 2003, se comienza a aplicar una nueva metodología y pasa a ser un relevamiento continuo. Desde el tercer trimestre de 2006, con el aumento del tamaño muestral de los aglomerados con menos de 500.000 habitantes y la incorporación de tres aglomerados (San Nicolás-Villa Constitución, Viedma-Carmen de Patagones y Rawson-Trelew) dejan de ser 28 para pasar a 31 aglomerados.

Los principales indicadores del mercado laboral consisten en la tasa de actividad, de empleo, de subocupación demandante y no demandante y de desocupación. En relación con la rama de actividad económica, la misma es codificada en base

al Clasificador de Actividades Económicas para Encuestas Sociodemográficas (CAES). Se presenta la evolución de los indicadores del mercado de trabajo y la distribución de la población ocupada según la rama de actividad económica a la que se dedica, comparando la serie desde el primer trimestre de 2008 hasta el primer trimestre de 2012<sup>1</sup>.

Teniendo en cuenta los principales indicadores del mercado laboral, se observa que la tasa de actividad entre los trimestres de inicio y final del período alcanzó similar nivel en tanto que la tasa de empleo fue levemente superior en 2008; fue 2009 el año en el cual se registraron los valores más elevados de estos indicadores 47,6% y 44,2% respectivamente.

La tasa de subocupación horaria se ha ubicado, salvo en 2008, en torno al 5%, es decir que 5 de cada 10 activos tenían ocupaciones con una carga horaria inferior a las 35 hs semanales. De éstos, 3 buscaban trabajar más horas.

En lo que respecta a la tasa de desocupación, en los trimestres considerados, el registro más bajo fue en 2008 habiéndose incrementado al año siguiente en



1,4 puntos. En los años 2010 y 2011, el nivel de desempleo ascendió a 9,0% y 8,2%; o sea que del total de la población activa 9 y 8 personas, respectivamente, no tenían empleo y lo buscaban de forma activa.

En el primer trimestre de 2012, cada 100 activos 42 personas estaban ocupadas, de ellas la mitad (49,9%) se dedicaba a actividades relacionadas a los servicios que incluyen transporte y comunicaciones; intermediaciones financieras; actividades inmobiliarias, empresariales y de alquiler; administración pública, defensa y planes de

seguridad social obligatoria; enseñanza; servicios sociales y de salud; y, otras actividades de servicios comunitarios, sociales y personales. A lo largo de toda la serie, esta rama ha concentrado similar porcentaje de ocupados y la variación entre el inicio y final del período fue de -2,6 puntos.

Otras ramas que presentan alguna variación a destacar entre 2008 y 2012 son Hoteles y Restaurantes (1,7 puntos), Servicio Doméstico (1,8 puntos) en tanto que Industria Manufacturera disminuyó levemente (-0,8 puntos).

**Cuadro 1**  
**Tasa de actividad, empleo, desocupación y subocupación por trimestre**  
**Aglomerado Neuquén-Plottier**  
**Primer trimestre 2008/Primer trimestre 2012**

Tasa	2008	2009	2010	2011	2012 <sup>(1)</sup>
	Trimestre 1º	Trimestre 1º	Trimestre 1º	Trimestre 1º	Trimestre 1º
			%		
Actividad	44,9	47,6	42,4	43,9	44,7
Empleo	42,4	44,2	38,6	40,3	41,6
Subocupación	2,7	5,1	5,4	5,2	5,4
Subocupación demandante	1,4	2,9	3,2	2,9	3,2
Subocupación no demandante	1,2	2,2	2,2	2,3	2,1
Desocupación	5,7	7,1	9,0	8,2	7,1

<sup>(1)</sup> Datos tomados del Comunicado de Prensa «Mercado de trabajo, principales indicadores» de Indec. Para mayor información visitar: <http://www.indec.gov.ar>.

**Nota:** En algunas columnas la suma de los parciales no totalizan exactamente 100,0 por aproximación decimal.

**Fuente:** Elaborado por la Dirección Provincial de Estadística y Censos de la Provincia del Neuquén, en base a los datos disponibles en INDEC: [www.indec.mecon.gov.ar/trabajo e ingresos\Microdatos](http://www.indec.mecon.gov.ar/trabajo_e_ingresos/Microdatos) de la EPH 2003-2011 y Comunicado de Prensa «Mercado de trabajo, principales indicadores». INDEC.

<sup>1</sup> La comparación de igual trimestre entre los distintos años de la serie bajo estudio responde a un aspecto analítico-metodológico: las variaciones de cada trimestre del relevamiento se relacionan con características estacionales.

**Cuadro 2**  
**Ocupados por trimestre según rama de actividad**  
**Aglomerado Neuquén-Plottier**  
**Primer trimestre 2008/Primer trimestre 2012**

Rama de actividad	2008	2009	2010	2011	2012 <sup>(1)</sup>
	Trimestre 1º	Trimestre 1º	Trimestre 1º	Trimestre 1º	Trimestre 1º
	%				
<b>Total</b>	<b>100,0</b>	<b>100,0</b>	<b>100,0</b>	<b>100,0</b>	<b>100,0</b>
Actividades Primarias	6,7	6,9	7,3	7,9	6,5
Industria Manufacturera	5,3	5,9	6,0	6,2	4,5
Construcción	7,9	8,9	7,9	7,4	8,2
Comercio	16,0	14,5	15,4	19,1	17,7
Hoteles y Restaurantes	2,9	4,1	2,8	2,2	3,3
Servicios	52,5	50,0	52,0	47,9	49,9
Servicio Doméstico	7,3	7,8	7,8	6,8	9,1
Otras Ramas	1,3	1,9	0,7	2,2	0,8
Ignorada	-	-	0,2	0,4	-

<sup>(1)</sup> Datos tomados del Comunicado de Prensa «Mercado de trabajo, principales indicadores» de Indec. Para mayor información visitar: <http://www.indec.gov.ar>.

**Nota:** La rama de la actividad económica fue codificada de acuerdo al Clasificador de Actividades Económicas para Encuestas Sociodemográficas (CAES). Este clasificador es coincidente a primer y segundo dígito con la CIIU Rev.3. La rama Servicios incluye: transporte y comunicaciones; intermediaciones financieras; actividades inmobiliarias, empresariales y de alquiler; administración pública, defensa y planes de seguridad social obligatoria; enseñanza; servicios sociales y de salud; y, otras actividades de servicios comunitarios, sociales y personales.

Otras Ramas incluye: Electricidad, gas y agua y Organizaciones y órganos extraterritoriales.

En algunas columnas la suma de los parciales no totalizan exactamente 100,0 por aproximación decimal.

**Fuente:** Elaborado por la Dirección Provincial de Estadística y Censos de la Provincia del Neuquén, en base a los datos disponibles en INDEC: [www.indec.mecon.gov.ar/trabajo\\_e\\_ingresos/Microdatos de la EPH 2003-2011 y Comunicado de Prensa «Mercado de trabajo, principales indicadores»](http://www.indec.mecon.gov.ar/trabajo_e_ingresos/Microdatos_de_la_EPH_2003-2011_y_Comicado_de_Prensa_Mercado_de_trabajo_principales_indicadores). INDEC.

## Cambios de domicilio durante 2009 y 2010



Según los datos brindados por la Dirección Provincial del Registro Civil y Capacidad de las Personas se efectuaron en los municipios de la Provincia del Neuquén durante el 2010, 30.393 trámites de cambios de domicilio, 4.540 menos que en el año 2009. Del total de los trámites registrados en el 2010, el 71,3% corresponde a movimientos dentro de la Provincia (intraprovinciales), mientras que el 28,7% restante corresponde a movimientos de personas procedentes de otras provincias (interprovinciales), no reflejando necesariamente el año de la migración.

De los Municipios de primera categoría, Cutral Co y Centenario han experimentado un aumento de este tipo de trámite durante el 2010, sobresaliendo los

cambios interprovinciales. El resto de los municipios presentan disminuciones en el total de los cambios de domicilios efectuados, siendo más notable la reducción en el municipio de Rincón de los Sauces que pasó de 2.179 en el 2009 a 1.139 en el 2010.

Por su parte, del conjunto de municipios de segunda categoría, la mitad aumentaron la cantidad de cambios de domicilio en los años de referencia, resaltando Buta Ranquil y Mariano Moreno, donde se registraron incrementos tanto dentro como fuera de la provincia.

En el caso de los municipios de tercera categoría, Las Ovejas, Villa el Chocón y Tricao Malal disminuyeron la cantidad de trámites de este tipo en el 2009 y el 2010. En el resto de los municipios en general hubo aumentos en los cambios de domicilio, destacándose los cambios intraprovinciales.

En términos generales, puede advertirse que hay una merma en la cantidad total de cambios de domicilio, registrándose una disminución del 13% entre el año 2009 y el 2010. Sobre todo se observa una disminución del movimiento de personas procedentes desde afuera de la provincia pasando de 29,4% en el 2009 a 28,7% en el 2010, y un mayor movimiento dentro de la provincia (de 70,6% en el 2009 a 71,3% en el 2010).

**Cambios de domicilio por procedencia y año según municipio y categoría del mismo.  
Provincia del Neuquén.  
Años 2009 y 2010**

Categoría/Municipio	2009			2010		
	Total	Procedencia		Total	Procedencia	
		Dentro de la provincia	Fuera de la provincia		Dentro de la provincia	Fuera de la provincia
<b>Total</b>	<b>34.933</b>	<b>24.650</b>	<b>10.283</b>	<b>30.393</b>	<b>21.669</b>	<b>8.724</b>
<b>Primera Categoría</b>						
Centenario	2.156	1.703	453	2.270	1.748	522
Chos Malal	847	671	176	734	605	129
Cutral Co	1.300	1.127	173	1.446	1.231	215
Junín de los Andes	1.069	789	280	-	-	-
Neuquén	13.173	9.072	4.101	12.194	8.429	3.765
Plaza Huincul	754	655	99	632	560	72
Plottier	3.332	2.750	582	2.534	2.086	448
Rincón de los Sauces	2.179	1.099	1.080	1.139	591	548
San Martín de los Andes	2.043	1.026	1.017	2.026	1.148	878
San Patricio del Chañar	753	423	330	766	513	253
Senillosa	767	609	158	563	434	129
Villa La Angostura	1.304	659	645	1.274	540	734
Zapala	1.481	1.218	263	1.350	1.128	222
<b>Segunda Categoría</b>						
Aluminé	424	310	114	333	216	117
Andacollo	193	160	33	177	145	32
Añelo	409	309	100	294	220	74
Buta Ranquil	140	105	35	165	114	51
Las Lajas	422	287	135	414	282	132
Loncopué	264	220	44	270	241	29
Mariano Moreno	168	136	32	188	145	43
Picún Leufú	346	276	70	354	290	64
Piedra del Águila	330	250	80	298	234	64
Vista Alegre	353	253	100	375	320	55
<b>Tercera Categoría</b>						
Bajada del Agrio	38	36	2	46	44	2
Barrancas	65	57	8	65	58	7
Caviahue-Copahue	80	48	32	-	-	-
El Cholar	26	22	4	30	16	14
El Huecú	35	24	11	50	44	6
Huinganco <sup>(1)</sup>	///	///	///	///	///	///
Las Coloradas	61	53	8	-	-	-
Las Ovejas	73	52	21	56	52	4
Los Miches	11	11	-	24	24	-
Taquimilán	28	27	1	50	49	1
Tricao Malal	19	19	-	18	12	6
Villa El Chocón	191	128	63	154	82	72
Villa Pehuenia	99	66	33	104	68	36

<sup>(1)</sup> No cuenta con oficina del Registro Civil.

**Nota:** Se trata de trámites realizados durante cada año, no reflejando necesariamente el año de la migración.

**Fuente:** Elaborado por la Dirección Provincial de Estadística y Censos de la Provincia del Neuquén, en base a datos de la Dirección Provincial del Registro del Estado Civil y Capacidad de las Personas.

## Venta de automóviles nuevos y usados



Desde un punto de vista administrativo, el comercio de automóviles se relaciona directamente con la estadística de inscripciones iniciales (patentamiento) y transferencias registradas en la Dirección Nacional de los Registros de la Propiedad Automotor y de Créditos Prendarios (DNRPA). La comercialización refiere al momento de la venta del vehículo, mientras que el patentamiento sucede en el momento de la inscripción en la DNRPA.

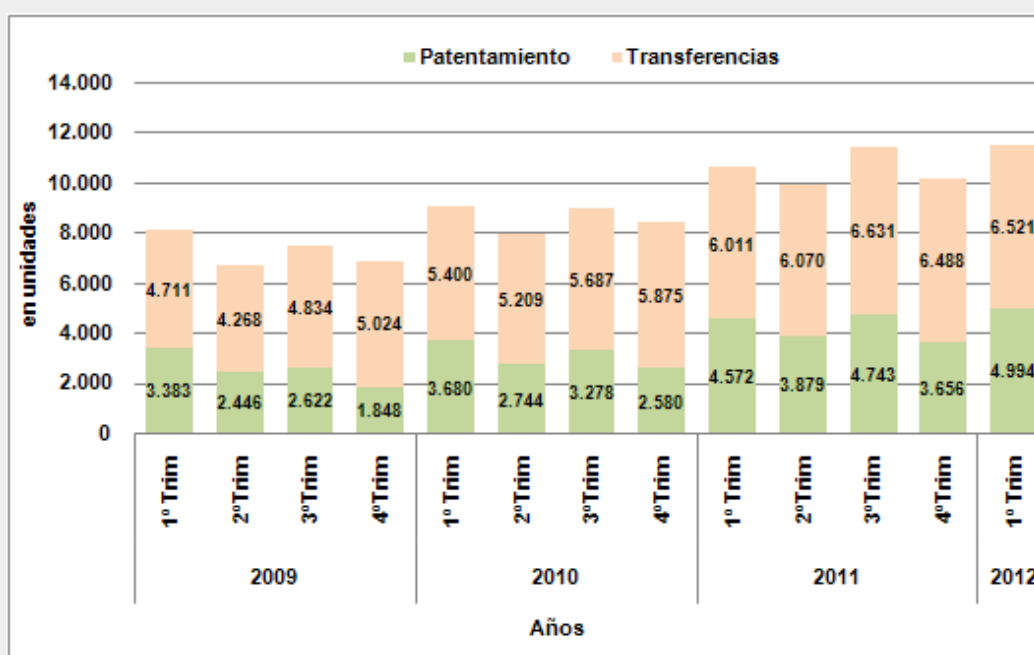
Según los datos publicados por este Organismo, las ventas de automóviles nuevos y usados en Neuquén se recuperaron rápidamente después de la disminución registrada en el año 2009, pasando de 29.136 unidades en dicho año a 42.050 unidades en 2011 (un incremento acumulado del 44,3%). El año 2011, registró un nuevo récord de ventas, principalmente de 0 km, las cuales registraron un incremento del 37,2% respecto del año anterior. De esta forma

se superó con creces el valor máximo de ventas de nuevos y usados registrado en el año 2008 (35.332 unidades).

En general, el mayor volumen de transacciones se concentra en el 1º trimestre de cada año, excepto en 2011 donde las ventas realizadas durante el 3º trimestre superaron en un 7,5% las del 1º trimestre. En los primeros tres meses del año 2012 las ventas totalizaron 11.515 unidades, un 8,8% más que en igual período del año anterior. Si bien las ventas de automóviles siguen una tendencia en alza, el ritmo de crecimiento se ha desacelerado en el corriente año ya que un año antes dicha variación alcanzó el 16,6%.

Los motivos de esta tendencia pueden ser diversos, entre ellas, las recomposiciones salariales y la falta de créditos hipotecarios que canalizan los ahorros hacia otras formas de capitalización. Asimismo, las decisiones de compra de bienes durables, como los automóviles, pueden verse anticipadas debido a la pérdida del poder adquisitivo de las personas como consecuencia de la inflación. Generalmente, las transacciones de este tipo son financiadas por las concesionarias o por el sistema financiero en condiciones más favorables. Por caso, cabe mencionar que las tasas de interés de los créditos prendarios han estado por debajo de las de otras líneas crediticias.

### Patentamiento y transferencias de automóviles por trimestre Provincia del Neuquén Años 2009/2012



**Fuente:** elaborado por la Dirección Provincial de Estadística y Censos de la Provincia del Neuquén, en base a datos de Estadísticas de inscripciones iniciales de nacionales e importados y transferencias de la Dirección Nacional de los Registros de la Propiedad Automotor y de Créditos Prendarios (DNRPA).

## Región Turística Patagonia de Los Lagos:

### San Martín de los Andes y Villa La Angostura



La Encuesta de Ocupación Hotelera (EOH), organizada por la Secretaría de Turismo de la Nación (SECTUR) y el Instituto Nacional de Estadística y Censos (INDEC), se ejecuta en la Provincia del Neuquén a través de la Dirección Provincial de Estadística y Censos de Neuquén. El objetivo de la misma es medir la incidencia del turismo interno e internacional sobre la actividad de los establecimientos hoteleros (hoteles 1, 2, 3, 4 y 5 estrellas) y para-hoteleros (albergues, cabañas, bungalows, hospedajes, bed & breakfast, residenciales, etc.), analizar la evolución del empleo del sector y elaborar indicadores de demanda, vinculados con el origen y tiempo de permanencia de los viajeros, entre otros.

La EOH brinda información de la actividad hotelera tanto desde la perspectiva de la oferta (registro y evolución de la cantidad de establecimientos, habitaciones y plazas) como desde el punto de vista de la demanda (número de pernотaciones de los turistas residentes y no residentes hospedados según procedencia, viajeros hospedados y estadia).

En la Provincia del Neuquén la EOH se realiza en la ciudad de Neuquén (Departamento de Confluencia), San Martín de los Andes (Departamento Lacar) y Villa La Angostura (Departamento Los Lagos). En esta oportunidad se analiza la evolución de la oferta (plazas disponibles) y demanda (plazas ocupadas y viajeros) en las principales localidades de la región turística Los Lagos en los últimos tres años<sup>2</sup>

En el año 2009 los datos revelan el impacto negativo que tuvo sobre el Sector, en particular sobre

el turismo receptivo<sup>2</sup>, la crisis financiera internacional y la gripe A en la temporada invernal. Si bien los indicadores se recuperan a partir del año 2010, la erupción del complejo volcánico Puyehue-Cordón Caulle a principios de junio de 2011 ha tenido importantes consecuencias en los indicadores económicos regionales, especialmente en el turismo.

El análisis comparado de las temporadas estivales de los primeros trimestres de los años 2009 y 2010 evidencia el mejor desempeño del Sector durante 2010 donde los pernотaciones<sup>3</sup> registrados se duplicaron en ambas localidades alcanzándose en ese año tasas de ocupación de plazas<sup>4</sup> del 45,2% en San Martín de los Andes y del 38,1% en Villa La Angostura. Esta mejora también se observa en la temporada invernal trepando las tasas de ocupación al 41,5% en San Martín de los Andes y al 21,9% en Villa La Angostura, luego de las bajas tasas registradas en 2009 (29,0% y 15,5% respectivamente).

Los indicadores presentados ponen de manifiesto que a pesar de los esfuerzos por moderar la estacionalidad a partir de políticas públicas como la coordinación de los recesos escolares y los feriados puentes aún se observa una concentración de la actividad turística en el 1º trimestre (enero y febrero) correspondiente a la temporada estival y durante el 3º trimestre (principalmente en el mes de Julio) en la temporada invernal, especialmente en San Martín de los Andes.

En el 1º trimestre de 2011 se mantiene esta tendencia, registrando San Martín de los Andes un récord de 68.813 viajeros y la tasa de ocupación más alta del período analizado.

En cuanto a los efectos de la erupción del volcán en la temporada invernal, cabe señalar que si bien ha tenido un impacto significativo tanto en nuestro país como en Chile, la nube de cenizas cruzó la cordillera y precipitó en Argentina afectando fundamentalmente a las localidades de Villa la Angostura, Bariloche y norte de la provincia de Chubut. Esto se tradujo en una importante contracción de la actividad hotelera en la zona de Los Lagos, disminuyendo la tasa de ocupación un 46,1% en San Martín de los Andes y un 83,5% en Villa La Angostura.

Sin lugar a dudas, la situación de esta localidad fue la más crítica lo cual llevó a que el gobierno provincial declarara por Ley N° 2763/11 el estado de emergencia económica y social, el estado de desastre ambiental en el Departamento Los Lagos y el alerta económica y turística en el Departamento Lacar. Posteriormente, el Decreto N° 1732/11 incluye en la declaración de alerta económica y turística al departamento Huiliches.

Si bien el Sector mostró signos de recuperación en el 1º trimestre de 2012 no se alcanzaron los niveles de ocupación registrados durante la temporada estival de los años anteriores.

#### <sup>2</sup> Plazas disponibles:

número total de camas fijas y supletorias. Una cama matrimonial se contabiliza como 2 plazas. Están multiplicadas por la cantidad de días que se encuentra abierto cada establecimiento.

#### Plazas ocupadas:

se refiere al total de noches que cada viajero permaneció en una habitación o unidad. Se obtiene de multiplicar la cantidad de viajeros por la cantidad de noches que cada uno de ellos se haya alojado en el establecimiento.

#### Viajero:

toda persona que se ha trasladado de su lugar de residencia habitual por razones de diversa índole, tales como el ocio, los negocios, la visita a familiares o amigos, etc.; que realiza una o más pernотaciones seguidas en el mismo establecimiento hotelero o para-hotelero y que abona por tal servicio. Un bebé que se aloja sin cargo no se considera viajero porque no ocupa una plaza.

#### <sup>3</sup> Turismo receptivo:

es el que realizan los no residentes, dentro de un país dado (en nuestro caso, el movimiento de los que residen fuera de Argentina hacia nuestro país)

#### <sup>4</sup> Pernотaciones:

cantidad de noches que los turistas se alojaron en establecimientos hoteleros. El número de pernотaciones es equivalente al número de plazas ocupadas.

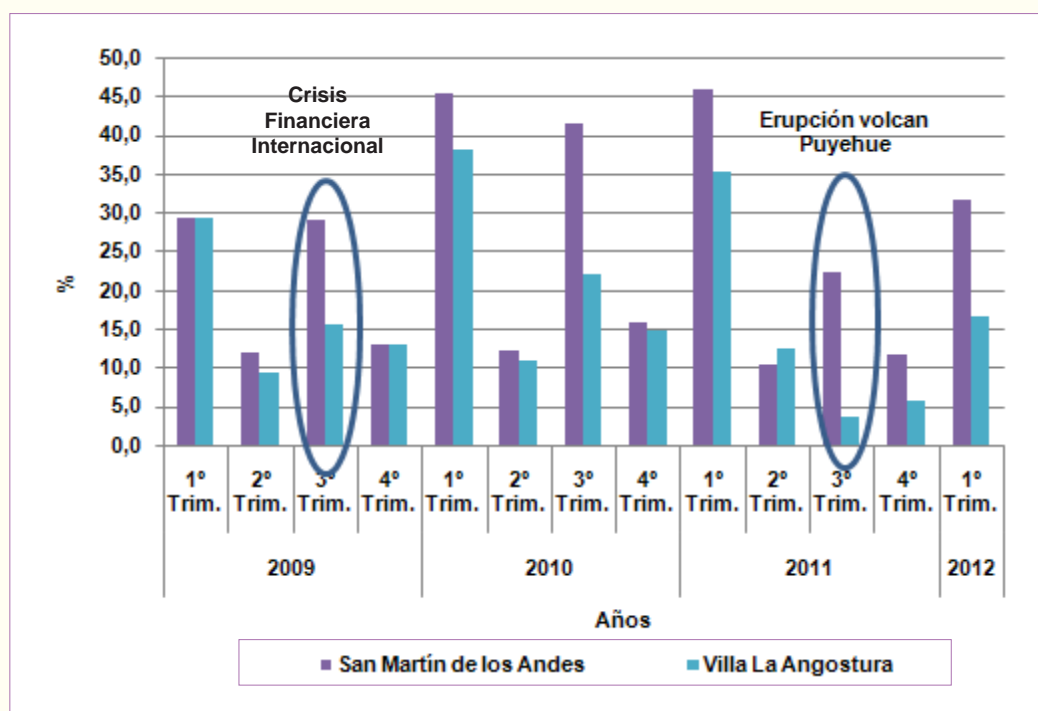
<sup>5</sup> Tasa de ocupación de plazas: Plazas ocupadas/Plazas disponibles \* 100.

**Cuadro 1**  
**Oferta y demanda hotelera por trimestre según localidad**  
**Primer Trimestre 2009/Primer Trimestre 2012**

Año	Trimestre	San Martín de los Andes			Villa La Angostura		
		Plazas disponibles	Plazas ocupadas	Viajeros	Plazas disponibles	Plazas ocupadas	Viajeros
2009	1º Trim.	456.677	134.245	42.227	313.253	91.329	29.038
	2º Trim.	404.058	48.100	18.360	224.642	21.120	8.124
	3º Trim.	447.710	129.705	30.737	302.951	46.974	12.953
	4º Trim.	394.810	51.236	20.238	289.484	37.595	14.626
2010	1º Trim.	471.058	213.065	65.327	310.506	118.190	36.568
	2º Trim.	408.683	50.066	18.371	244.755	26.864	9.943
	3º Trim.	457.736	189.974	44.024	291.585	64.001	17.188
	4º Trim.	381.282	60.552	22.826	280.103	41.258	15.742
2011	1º Trim.	431.304	197.804	68.813	284.666	99.992	33.903
	2º Trim.	315.660	32.865	12.501	156.361	19.348	7.576
	3º Trim.	390.294	87.311	23.375	153.675	5.561	2.006
	4º Trim.	287.800	33.832	12.549	209.941	11.860	5.467
2012	1º Trim.	419.033	132.623	47.316	260.188	43.297	19.261

**Fuente:** elaborado por la Dirección Provincial de Estadística y Censos de la Provincia del Neuquén, en base a datos del Indec.

**Gráfico 1.**  
**Tasa de ocupación de plazas por trimestre según localidad**  
**Primer Trimestre 2009/Primer Trimestre 2012**



**Fuente:** elaborado por la Dirección Provincial de Estadística y Censos de la Provincia del Neuquén, en base a datos del Indec.

## Locales de locutorios en Neuquén capital



La cantidad de locales relacionados con los servicios de comunicaciones en locutorios muestran, según los datos recabados por el Registro Provincial de Unidades Económicas (REPUE) de la Dirección Provincial de Estadística y Censos de Neuquén (DPEyC), un marcado descenso desde el año 2004 hasta la última información disponible, de Junio de 2011, en la ciudad de Neuquén capital. En efecto, la serie presenta una tendencia decreciente continua, bordeando los 200 locales en el año 2004 y llegando a 139 habilitados a mediados del año anterior.

Las ramas de actividad analizadas, según el Clasificador Nacional Económico (CLANAE04), son la 64311 y la 64409, que involucran a los locales que realizan actividades de servicio de locutorios y servicio de internet respectivamente.

El auge de esta actividad comenzó durante la década del 90 y se fue adaptando permanentemente a las

necesidades del mercado, conforme avanzaban las tecnologías de la comunicación. La oferta de las cabinas telefónicas se diversificó con los servicios de internet, entre otras opciones, logrando satisfacer la demanda de un segmento de mercado que crecía fuertemente.

A gran velocidad, la población en todos sus tramos etarios, se fue adaptando a esos cambios tecnológicos, generando nuevos hábitos de consumo, que en la actualidad, son los principales causantes del descenso en la apertura de estos locales.

En consonancia con lo anterior la Encuesta de Proveedores de Servicio de Acceso a Internet recabada por el INDEC a nivel jurisdiccional, da cuenta de un aumento de los accesos residenciales a internet de 45,70% entre los meses de diciembre de 2010 y 2009 y de un 40,83% entre los mismos meses de los años 2011 y 2010, para la Provincia del Neuquén.

Por otro lado, otro determinante de la menor cantidad de locales vinculados con los servicios de comunicación en locutorios es el crecimiento del consumo masivo en telefonía celular.



### Locales relacionados con locutorios y servicios de internet Ciudad de Neuquén Años 2004-2011

Año	Locutorios
2004	196
2005	181
2006	179
2007	163
2008	156
2009	153
2010	146
2011 <sup>(1)</sup>	139

<sup>(1)</sup> Último dato disponible, Junio 2011.

**Fuente:** Elaborado por la Dirección Provincial de Estadística y Censos de la Provincia del Neuquén, en base a datos del Registro Provincial de Unidades Económicas (REPUE).

## Información sobre Encuestas



### Encuesta Mundial sobre Tabaco en Adultos 2012 (EMTA 2012) en Neuquén.

En el marco de un acuerdo realizado entre la Organización Panamericana de la Salud (OPS), el Ministerio de Salud de la Nación y el Instituto Nacional de Estadística y Censos (INDEC), entre los meses de mayo y julio se está llevando a cabo la Encuesta Mundial sobre Tabaco en Adultos (EMTA) en localidades de 2.000 habitantes y más de todo el país, siendo la Dirección Provincial de Estadística y Censos de la Provincia del Neuquén el organismo responsable de la realización del operativo de campo en el ámbito provincial.

Esta encuesta se realiza a nivel internacional y constituye una fuente importante para la obtención

de datos referidos al uso de tabaco en las personas de 15 años en adelante.

Dentro de las principales causas de mortalidad relacionadas con las enfermedades crónicas no transmisibles, se destaca el consumo de tabaco. Por tal motivo, uno de los objetivos fundamentales de la EMTA es proporcionar estimaciones referidas a los indicadores básicos sobre consumo de tabaco, estrategias de cesación, entre otros. Si bien, en el país se han realizado encuestas que contemplan la temática, como las Encuestas Nacionales de Factores de Riesgo 2005 y 2009 y las Encuestas Nacionales sobre el Consumo de Sustancias

Psicoactivas 2008 y 2011, la EMTA permitirá obtener información sobre la exposición al humo de tabaco ajeno, las opiniones y percepciones de los encuestados acerca de esta problemática y sus consecuencias para la salud, la publicidad y la implementación de leyes de control de tabaco.

Específicamente en la Provincia del Neuquén, el relevamiento se está realizando en más de 300 hogares pertenecientes a las localidades de Neuquén, Senillosa, San Patricio del Chañar, Cutral Co, Plaza Huincul, Zapala, San Martín de los Andes, Villa La Angostura y Chos Malal.

### Encuesta Permanente de Hogares (EPH) Encuesta Provincial de Hogares (EPcialH) Módulo de Actividades de Niños, Niñas y Adolescentes (MANNyA)-2012 Tercer trimestre 2012

La Encuesta Permanente de Hogares (EPH) y la Encuesta Provincial de Hogares (EPcialH) son programas de relevamiento de características sociodemográficas y socioeconómicas de la población. Mientras la EPH realiza la captación de datos en el aglomerado Neuquén-Plottier; la EPcialH releva la información en áreas urbanas del interior de la Provincia del Neuquén ubicadas en seis zonas, definidas en función de la principal actividad económica de las localidades que las conforman.

Durante el tercer trimestre de 2012 -julio, agosto y septiembre- ambas encuestas contarán con un módulo especial denominado «Módulo de Actividades de Niñas, Niños y Adolescentes». La aplicación de este formulario es una iniciativa interinstitucional que incluye al Ministerio de Trabajo, Empleo y Seguridad Social, la Secretaría Nacional de Niñez, Adolescencia y Familia, la Comisión Nacional para la Erradicación del Trabajo Infantil y el Instituto Nacional de Estadística y Censos y las Direcciones Provinciales de Estadística.

El objetivo del estudio es complementar la información socioeconómica obtenida en EPH-EPcialH para la población de 5 a 17 años, relevando adicionalmente algunas dimensiones vinculadas con el uso del tiempo libre, el acceso a tecnologías de la

información y la participación en las tareas domésticas, en la producción para el autoconsumo, así como en las actividades económicas.

La expectativa de las instituciones involucradas es la de obtener información relevante para el diseño y mejoramiento de las políticas públicas en materia de protección de derechos en la niñez y adolescencia, de empleo juvenil y de erradicación del trabajo infantil.

El estudio asume como trabajo infantil, tal como lo define el Plan Nacional para la Prevención y Erradicación del Trabajo Infantil y Protección del Trabajo Adolescente, a toda actividad económica y/o estrategia de supervivencia, remunerada o no, realizada por niñas y niños, por debajo de la edad mínima de admisión al empleo o trabajo, o que no han finalizado la escolaridad obligatoria o que no han cumplido los 18 años si se trata de trabajo peligroso.

En vistas a que este cuestionario debe ser respondido por cada niño, niña o adolescente que habite el hogar seleccionado, se solicita a la población de la Provincia del Neuquén su compromiso en brindar la información requerida por los encuestadores de la Dirección de Estadística y Censos, quienes concurrirán a los hogares con su credencial identificatoria.



### 1º Jornadas Nacionales en el uso de las Nuevas Tecnologías en el Ámbito Público TECNAP 2012

Durante los días 16, 17 y 18 de Mayo de 2012 en la localidad de Villa La Angostura se desarrollaron las **1º Jornadas Nacionales en el uso de las Nuevas Tecnologías en el Ámbito Público-TECNAP 2012**, asistieron a las mismas, personal Directivo y técnico del área de Informática de esta Dirección Provincial de Estadística y Censos.



Las Jornadas, tuvieron como objetivo promover la difusión de las políticas de innovación tecnológica y las estrategias para llevar adelante proyectos en las Administraciones Públicas que favorezcan la modernización del Estado a partir de la mejora en la prestación de los servicios y el consecuente mejoramiento de la calidad de vida en la sociedad. Participaron organismos de la Administración Pública Provincial, nacional e instituciones educativas que forman profesionales de la tecnología y empresas privadas que brindan servicios en el rubro.

### Capacitación Cuentas Nacionales

Durante los días 25 al 29 de Junio del presente se llevó a cabo en la localidad de Huerta Grande, en la Provincia de Córdoba, un Curso de Capacitación organizado por la Dirección Nacional de Cuentas Nacionales de INDEC con la participación de técnicos de todas las provincias.

En el mismo el Director de Cuentas Nacionales, Lic. Gustavo Rodríguez desarrolló una herramienta pedagógica creada en el año 1979 para los formadores en Contabilidad Nacional. La versión utilizada corresponde a las actualizaciones del Sistema Europeo de Cuentas Nacionales 1995 (SEC 95), y del Sistema de Contabilidad Nacional 1993 de Naciones Unidas (SCN 93).

La misma se encuentra difundida por la División de Estadísticas y Proyecciones Económicas de la CEPAL en su sitio web, con el fin de apoyar el mejoramiento de las cuentas nacionales.

La capacitación se llevó a cabo principalmente, con ejercicios prácticos realizados por los participantes sobre un país ficticio, partiendo de ejercicios simples hasta llegar a cuadros en los que se hace necesario ir abordando progresivamente la temática de cuentas nacionales para conocer los conceptos a utilizar.

La Dirección Provincial de Estadística y Censos del Neuquén participó de la capacitación con la presencia de personal directivo y técnico que se desempeña en áreas de trabajo relacionadas con las temáticas abordadas.



## Curso Nivel II: «Herramientas Geoespaciales Aplicadas al Ambiente y la Salud: Generación y Análisis».

En el marco de cooperación entre la Dirección de Epidemiología del **Ministerio de Salud de la Nación (MSAL)** y la **Comisión Nacional de Actividades Espaciales (CONAE)**, y como continuación de los Cursos de Nivel I, se dictó durante los días 16, 17 y 18 de Mayo de 2012 en el hospital de la localidad de Plottier, el Nivel II del curso sobre el manejo de herramientas geoespaciales.

El objetivo general del curso fue brindar a los asistentes capacitación sobre el manejo de herramientas geoespaciales (imágenes satelitales y Sistemas de Información Geográfica) para su aplicación en el ámbito de la salud.

Asistieron al mismo, personal técnico del área de Metodología Estadística y Cartografía de esta Dirección Provincial de Estadística y Censos.

### SIGNOS CONVENCIONALES

Dato igual a cero	-
Dato no existente o no ha sido posible obtener el dato	.
Dato no disponible a la fecha de presentación de los resultados	...
Dato que no corresponde presentar debido a la naturaleza de las cosas o del cálculo	///

### Centro de Servicios Estadístico

*El Centro de Servicios Estadísticos, de la Dirección Provincial de Estadística y Censos, tiene por objetivo brindar un servicio ágil, completo y dinámico. Es el esfuerzo colectivo y cotidiano de quienes constituyen esta Dirección. Puesto que su fin primordial, es brindar información específica, la misma se encuentra ordenada por origen y clasificada alfabéticamente por tema.*

*Los datos disponibles son suministrados por Organismos Públicos y Privados, tanto de la Provincia del Neuquén como del resto de las provincias, de Naciones Unidas y de otros países.*

*Este Centro, especializado y abierto al público dispone de información estadística que*

*según la temática abordada, actual e histórica, se halla organizada en colecciones, series, tesis y estudios, publicadas en distintos soportes.*

*La demanda del vasto fondo documental, como así también, los recursos informáticos disponibles, a través de la diversidad de usuarios que concurren al Centro, como Instituciones públicas y privadas, empresas, investigadores, historiadores, docentes, alumnos y los propios técnicos de la Dirección, se satisface, desde una asistencia personalizada y asesoramiento técnico, así como, vía telefónica, mail y orientación en cuanto a navegar por el sitio web de nuestro Organismo.*