

☰ Continuidades y transformaciones en la fecundidad neuquina

2000-2009



Autoras: Lic. en Sociología María Eugenia Álvarez

Lic. en Ciencia Política Gabriela Andrea Bercovich

Dirección de Sociodemografía

Provincia del Neuquén



PROVINCIA DEL NEUQUÉN

**Ministerio de Hacienda
y Obras Públicas
Subsecretaría de Ingresos
Públicos**

Gobernador de la Provincia
Dr. Jorge Augusto SAPAG

Ministro de Hacienda, Obras y
Servicios Públicos
Cra. Esther Felipa RUIZ

Subsecretario de Ingresos Públicos
Cr. Alfredo MONACO

Coordinador Fiscal y Económico
Lic. Alejandro MONTEIRO

DIRECCIÓN PROVINCIAL DE ESTADÍSTICA Y CENSOS

Directora Provincial:
Mg. en Demografía
Ana Carolina HERRERO

Dirección de
Estadísticas Sociodemográficas
Directora:
Lic. en Sociología
María Eugenia ÁLVAREZ

Dirección de
Estadísticas Económicas
Directora:
Contadora Pública
María Elisa BOESS

Dirección de
Informática y Cartografía Digital
Directora:
Lic. en Turismo
Silvina Patricia KOPPRIO

Dirección de
Coordinación Estadística
Directora:
Prof. de Educación en Tecnología
Cristina I. CACCAVARI



**DIRECCIÓN PROVINCIAL
DE ESTADÍSTICA Y CENSOS
DE LA
PROVINCIA DEL NEUQUÉN**

Directora Provincial:
Mg. en Demografía
Ana Carolina HERRERO

Equipo técnico

Lic. en Sociología
María Eugenia ÁLVAREZ

Lic. en Ciencia Política
Gabriela A. BERCOVICH

Control de Edición:
Prof. de Educación en Tecnología
Cristina Isabel CACCAVARI

Diseño y Diagramación:
Lic. Gabriela A. BERCOVICH

RESUMEN

Desde el punto de vista del análisis demográfico, la fecundidad refiere al estudio cuantitativo de los fenómenos directamente relacionados con la procreación humana, es decir con el proceso de engendrar hijos. Sin embargo, es necesario considerar las determinaciones sociales, históricas y culturales que influyen en su evolución. Este trabajo tiene por objetivo analizar las persistencias y las transformaciones de la fecundidad en la Provincia del Neuquén en el período 2000-2009. También indaga sobre las tendencias que se observan en la Provincia y se analiza si ellas estarían próximas al descenso de la fecundidad. Además se estudia sobre los cambios experimentados en la nupcialidad y en algunas pautas de organización familiar.

La conclusión central a la que se arriba es que al momento de diseñar una política pública, que tenga como objetivo la temática de la fecundidad, se debe considerar la influencia conjunta tanto de los determinantes directos como indirectos para alcanzar resultados abarcativos necesarios para la sociedad en su conjunto.

Palabras claves: FECUNDIDAD-MATERNIDAD-DETERMINANTES-ESTADÍSTICAS VITALES

Introducción

Si bien la fecundidad está relacionada con el resultado final del proceso reproductivo, el estudio de esta variable demográfica debe considerar la totalidad de las etapas que intervienen y considerar tanto los aspectos cuantitativos como las determinaciones sociales, históricas y culturales que influyen en su nivel y evolución histórica. Este escenario nos conduce a indagarnos acerca de las transformaciones que ha experimentado y la significaciones que actualmente tiene la maternidad, específicamente en el territorio de la Provincia del Neuquén, como hecho biológico y social asociado tanto a mujeres como a hombres. Estas transformaciones implican, necesariamente, el pensar los posibles determinantes en las decisiones acerca de la procreación.

El objetivo del presente trabajo es analizar las persistencias y transformaciones respecto a la fecundidad en la última década en el período comprendido entre los años 2000-2009.

Las fuentes de información utilizadas son las bases de estadísticas vitales para los años 2000-2009 y los resultados de la Encuesta Nacional de Factores de Riesgo 2005 y 2009.

El trabajo se organiza de la siguiente manera: en primer lugar se hará referencia al Programa de Mejoramiento de Estadísticas Vitales. Luego, se analizan los indicadores de la fecundidad, por último se estudian los determinantes próximos (nupcialidad y anticoncepción) y contextuales (nivel de instrucción) aplicando en éstos los coeficientes Chi cuadrado y de contingencia.

Marco Teórico

Las estadísticas vitales son sistemas nacionales de recolección continua de información referente a nacimientos, defunciones y matrimonios, así como datos sobre características pertinentes a los hechos en sí y a las personas a que conciernen.

El sistema tiene carácter universal ya que capta información referente a todos y a cada uno de los hechos demográficos que se producen en todo el territorio nacional. Los datos de las estadísticas vitales permiten estudiar el crecimiento de la población, realizar proyecciones, conocer las edades promedios de los varones y las mujeres que fallecen, evaluar la calidad de vida de los habitantes y observar efectos que producen las políticas sociales y de salud implementadas por los gobiernos.

A partir de la década de los '90 se organizó un proyecto de Reformulación del Subsistema de Estadísticas Vitales en el cual se planteó la necesidad de rediseñar los instrumentos de captación de datos.

Los problemas que se presentan en la medición son:

- Problemas de cobertura: hay situaciones en que las áreas geográficas no cubiertas por el registro civil conduce a un subregistro de los nacimientos.
- Registro tardío: la inscripción con posterioridad al hecho no permite tener el dato por año.

- Errores de calidad en la información recogida: falta de respuesta o mala calidad en la declaración de las variables referidas a los padres.

En el periodo 1996- 1998 se realizaron pruebas pilotos de los cambios introducidos en los formularios, en los cuales participaron organismos provinciales de estadísticas de salud, direcciones provinciales de estadística y censos, representantes del Registro Civil y Capacidad de las Personas, profesionales del Instituto Nacional de Estadística y Censos, entre otros. En el 2001 se implementaron los nuevos instrumentos de recolección de datos.

En el caso de la Provincia del Neuquén, a partir del 2000 se realizaron capacitaciones presenciales en las cuales participaron 157 personas de distintas localidades de la Provincia. La organización de las mismas fue una tarea conjunta entre la Dirección Provincial de Salud, la Dirección General de Estadística y Censos y la Dirección General del Registro Civil y Capacidad de las Personas. Las “localidades sedes” de capacitación fueron Chos Malal, Zapala, San Martín de los Andes y Neuquén.

El sistema de registro civil constituye una de las fuentes básicas de información para recopilar las estadísticas vitales (junto con áreas del Ministerio de Salud), por eso es importante pensar en la relación existente entre la función de registrar y la estadística. Cada vez que ocurre un hecho vital (matrimonio, nacimiento o defunción) se inscribe en el registro civil con el fin de asentarlo legalmente. Pero también, se termina de completar (en caso de que sea necesario) un informe cuyos datos son el insumo para la producción de las estadísticas vitales. Es decir que con los registros, además de responder a cuestiones jurídicas se satisface a los programas demográficos, sociales y económicos (Mazzeo: 2005,1).

Específicamente en el caso del nacido vivo, el médico cumplimenta el informe tanto la parte legal como la estadística. Luego se envía al Registro Civil, el cual tiene la posibilidad de completar elementos faltantes referidos a datos de la madre o el padre.

Características de la fecundidad

La tasa bruta de natalidad representa la frecuencia con que ocurren los nacimientos. Esta tasa suele adoptar valores que varían entre 10 y 60 por mil. Una tasa menor a 25 por mil es indicativa de baja natalidad, entre 25 y 35 por mil corresponde a un nivel de

natalidad intermedia y las tasas superiores a 35 por mil se relacionan con altos niveles de fecundidad.

En la Provincia del Neuquén la tasa de natalidad es baja en todo el periodo alcanzando el menor valor en 2003 (19,7 por mil). Esta tasa presenta algunas limitaciones ya que para su cálculo no se utiliza la población expuesta al riesgo de procrear, sino que se utiliza la población total; con lo cual se ve afectada por la estructura de sexo y edad. Por este motivo es conveniente recurrir a otros indicadores.

La tasa de fecundidad general representa la relación entre los nacidos vivos y la población femenina en edad fértil (15 a 49 años). Los valores que adopta esta variable oscilan entre 50 y 250 por mil. Una tasa menor a 100 por mil denota baja fecundidad; entre 100 y 150 por mil indica fecundidad intermedia y mayor a 150 por mil representa alta fecundidad. Como puede observarse en el cuadro, la tasa de fecundidad general es baja en todo el periodo, registrándose 77,6 por mil en 2009 aproximadamente 4 puntos menos que en el 2000 (81,4 por mil).

Si se quisiera analizar aún más la fecundidad teniendo en cuenta la estructura de edad de las mujeres en edad fértil, es necesario recurrir a la tasa de fecundidad por edad, ya que permite caracterizar el comportamiento reproductivo de las mujeres. Estas tasas representan la frecuencia con la que ocurren los nacimientos para un determinado grupo de edad, con respecto a la población femenina del mismo grupo etario.

Como puede visualizarse el Cuadro 1, la fecundidad tiene un comportamiento particular de acuerdo a la edad de la madre. Las tasas son bajas al inicio del periodo reproductivo (alrededor del 70 por mil). Luego suben rápidamente hasta alcanzar su máximo valor. Hasta el 2004 el grupo etario de 20 a 24 era el que tenía las mayores tasas, en los años posteriores fue el grupo de 25 a 29 años. A medida que avanza la edad, la tasa de fecundidad comienza a disminuir lentamente.

Por último se analiza la tasa global de fecundidad (TGF), la cual se interpreta como el número promedio de hijos que tendría cada mujer de una cohorte hipotética de mujeres no expuestas al riesgo de muerte. La TGF es una medida resumen del nivel de fecundidad y su valor no está afectado por la estructura de edad. Como se observa en el cuadro, la TGF en el primer año estudiado fue de 2,6 hijos por mujer, luego disminuyó a 2,4 hijos por mujer hasta el 2005 para alcanzar 2,5 hijos por mujer hasta el año 2009 inclusive.

En términos generales se puede afirmar que si bien los indicadores de la fecundidad han disminuido en el 2009 respecto al 2000, es posible visualizar que existe una tendencia al incremento ya que a partir del 2006 se muestran signos de recuperación en todas las tasas. En cuanto a la tasa de fecundidad por edad se observa que la mayor cantidad de nacimientos se concentran en el grupo etario de 25 a 29 mientras que en el inicio de la serie esta concentración se producía en el grupo de 20 a 24.

Cuadro 1
Indicadores de la fecundidad según año
Años 2000/2009

Año	Tasa bruta de natalidad	Tasa General de fecundidad	Tasa Global de fecundidad	Tasa de fecundidad por edad						
				15-19	20-24	25-29	30-34	35-39	40-44	45-49
	%0	%0	Hijos por mujer	%0						
2000	21,3	81,4	2,6	77,9	134,7	134,7	96,2	57,8	16,4	1,0
2001	20,5	76,1	2,4	75,0	127,0	119,1	98,4	50,9	15,9	1,4
2002	20,0	73,9	2,4	72,4	127,1	113,9	94,5	50,3	15,0	0,9
2003	19,7	72,8	2,4	64,6	123,5	121,3	91,7	54,1	14,3	0,7
2004	20,1	73,9	2,4	69,0	127,7	119,9	92,4	52,5	14,9	1,2
2005	20,3	74,5	2,4	68,0	122,0	122,7	98,3	56,2	15,7	1,0
2006	20,8	76,1	2,5	68,8	123,1	133,3	94,9	56,9	17,4	0,7
2007	20,8	75,9	2,5	74,1	117,6	130,2	98,5	56,9	15,7	0,8
2008	21,4	78,1	2,5	72,5	118,0	132,9	110,4	58,2	16,5	1,0
2009	21,2	77,6	2,5	74,7	115,6	133,7	107,0	59,0	15,0	1,6

Fuente: Elaborado por la Dirección Provincial de Estadística y Censos de la Provincia del Neuquén en base a información publicada en "Estadísticas Vitales - Información Básica". Dirección de Estadísticas e Información de Salud. Ministerio de Salud de la Nación y proyecciones de población elaboradas por INDEC.

La maternidad es un fenómeno complejo que comprende una multiplicidad de aspectos tanto del ámbito privado como público de las personas, de acuerdo con el contexto social en que se desarrolla.

Los estudios sobre la maternidad, consideran como determinantes próximos a las variables vinculadas con la nupcialidad y la vida sexual, la concepción y la gestación y el parto. En el siguiente análisis se hace referencia al primer y segundo aspecto.

El incremento de la edad promedio en la gestación del primer hijo, así como la cada vez mayor edad de ingreso a la vida conyugal (formal o de hecho, aunque de esta última

existe menor registro) emergen como dos de los posibles indicadores del proceso de transformación en la composición familiar.

El primero de ellos se encuentra en estrecha relación con la planificación familiar, la influencia de las leyes de salud sexual y reproductiva, y por ende con la anticoncepción.

El segundo se relaciona con los procesos de transformación acaecidos en cuanto a las formas de unión, permanencia y ruptura que producen cambios en la formas de estructuración de las familias.

Ambos estarían actuando como determinantes próximos de la fecundidad, en el sentido en que anticoncepción, nupcialidad y fecundidad se entrelazan generando diferentes configuraciones familiares según las épocas y los espacios geográficos.

Anticoncepción

La planificación familiar se relaciona con los programas de salud sexual y reproductiva vigentes, los programas de planificación familiar, la calidad de la información y las formas efectivas o no de captación de la misma.

En cuanto al enfoque de la anticoncepción como determinante de los cambios en el comportamiento de la fecundidad, necesariamente debemos hacer referencia a las leyes de salud sexual y reproductiva implementadas en nuestro país, que particularmente en la Provincia del Neuquén fue promulgada en el año 1998, con el número 2.222.

A partir de la puesta en vigencia de la mencionada ley, se estableció desde el ámbito de Salud y en coordinación con otros organismos un programa de Salud Sexual y Reproductiva, tendiente a implementar las acciones contenidas en la misma.

En este contexto, resulta importante analizar su evolución y rol en la actualidad, partiendo del supuesto de que las leyes y las políticas públicas reflejan, en gran medida, los cambios experimentados por las sociedades. Específicamente en cuanto a la maternidad, estas leyes suponen: la libre opción de la maternidad y la paternidad, la planificación familiar voluntaria y la decisión en la cantidad de hijos a tener a lo largo de la vida reproductiva como en la edad en que se comienza con la misma, entre otras. Interesa a los fines del presente trabajo tomar la evolución del indicador “uso de métodos anticonceptivos”, para acercarnos a la posible influencia de las leyes y programas sobre el comportamiento adoptado por la población al respecto y aproximarnos un poco más a la

construcción de la anticoncepción como un determinante de la fecundidad, y por ende de su evolución y transformaciones.

Según datos extraídos de la Encuesta Nacional de Factores de Riesgo 2005 y 2009 (Cuadro 2), se observa para la Provincia del Neuquén un aumento de 33,6 % y 50,8 % en el uso de preservativos y de pastillas anticonceptivas respectivamente. Ambos métodos incluidos en los programas de salud sexual y reproductiva, tanto en las campañas de sensibilización en cuanto al uso como en las políticas de suministro de las mismas.

Cuadro 2
Porcentaje de personas de 18 años y más según tipo de método anticonceptivo utilizado
Provincia del Neuquén
Años 2005 y 2009

Utilización de métodos anticonceptivos por tipo	Año	
	2005	2009
	%	
Preservativo	42,9	57,3
Ritmo	4,8	5,2
Pastillas	26,2	39,5
DIU	21,6	15,5
Diafragma	-	-
Coito interrumpido	1,0	1,0
Otro método	3,6	3,6

Fuente: Elaboración propia, en base a datos de la Encuesta Nacional de Factores de Riesgo, 2005 y 2009. INDEC.

La planificación familiar, se asienta en el concepto de “maternidad elegida”. Según un estudio publicado por el Observatorio de la maternidad, en promedio, en la Argentina las mujeres tienen su primer hijo a los 23,2 años.

En la Provincia del Neuquén, la media de edad de las madres primerizas es de 24,6 años considerando la totalidad del período estudiado. Este valor, se verá más adelante en relación a otras variables bajo estudio, ha ido incrementándose a lo largo de los años, reforzando la idea bajo análisis de que los cambios en la fecundidad se deben, en parte, al retraso en la decisión, como se dijo anteriormente voluntaria, de inicio de la procreación.

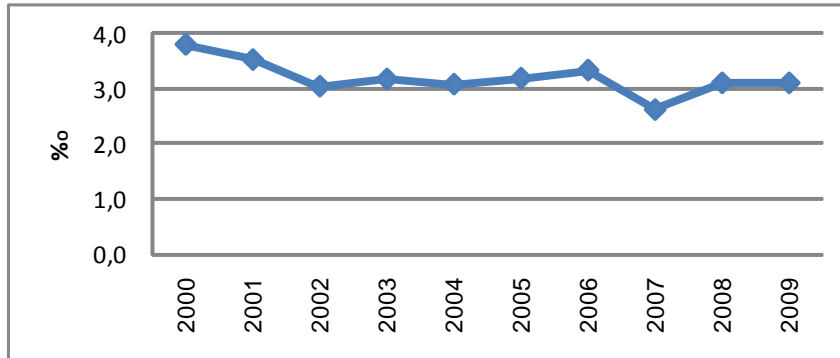
Nupcialidad

La unión, formal o consensual, es considerada el punto de inicio de la planificación de la familia, considerando la idea de que las mujeres en unión experimentan una vida sexual que las expone al riesgo de embarazo. En cuanto a la nupcialidad, nos encontramos con la limitante que presentan los datos del registro civil, ya que no es posible captar a partir de ellos ciertos acontecimientos que dependen exclusivamente de la voluntad de los ciudadanos y sobre los cuales no existe la obligatoriedad de inscripción (como lo es la formación de las uniones consensuales y la disolución de las mismas). Puede verse que la tendencia desde hace un tiempo a esta parte ha sido, en general: la postergación de las uniones; incrementándose la edad media de inicio del matrimonio, tanto en mujeres como en hombres y el aumento de las situaciones de cohabitación; a la vez que se dio un proceso marcado de disminución de la proporción de matrimonios legales y aumento de los divorcios.

En cuanto a la Provincia del Neuquén, puede afirmarse que en los últimos años ha decrecido en forma sostenida la tasa de nupcialidad (Gráfico 1), a la vez que se ha experimentado un comportamiento similar en la relación matrimonio/divorcios, pasando de 6,3 matrimonios por cada divorcio en el año 2000 a casi 3 matrimonios por divorcio en el año 2009 (Gráfico 2).

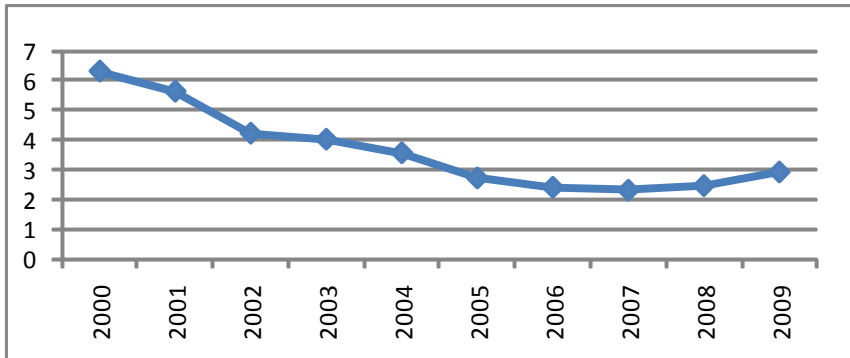
Resulta importante señalar que se sospecha que si fuesen incluidos los registros de uniones y separaciones de hecho, la diferencia sería aún mayor.

Gráfico 1
Tasa de nupcialidad por año
Provincia del Neuquén
Años 2000-2009



Fuente: Elaboración propia, en base a datos de la Dirección Provincial del Registro del Estado Civil y Capacidad de las Personas y estimaciones de población elaboradas por INDEC. Años 2000-2009.

Gráfico 2
Relación matrimonios/divorcios
Provincia del Neuquén
Años 2000-2009



Fuente: Elaboración propia, en base a datos de la Dirección Provincial del Registro del Estado Civil y Capacidad de las Personas de la Provincia del Neuquén. Años 2000-2009.

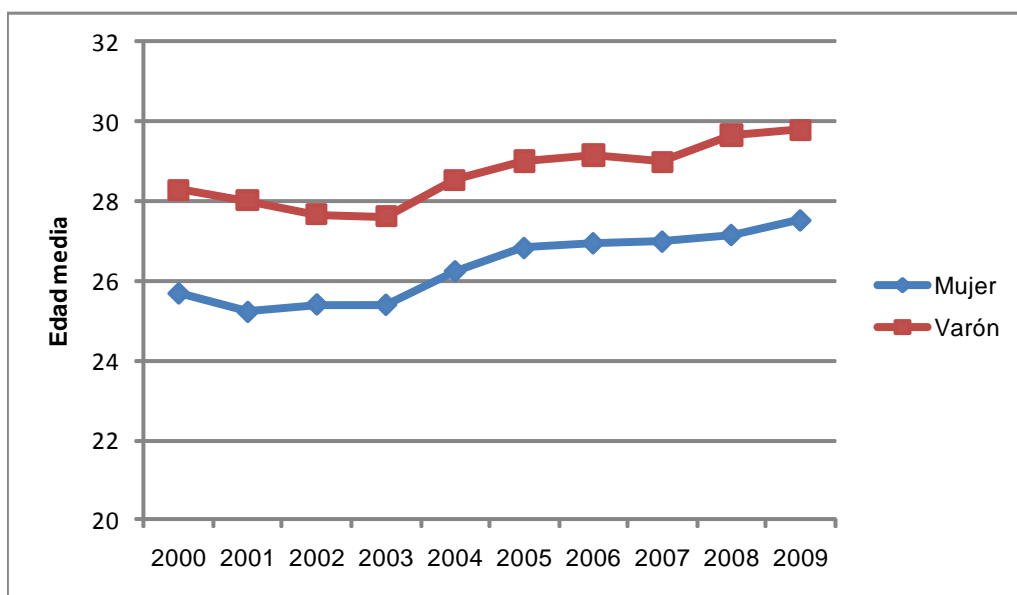
La edad de entrada al matrimonio es considerado uno de los indicadores del proceso de cambio en la nupcialidad y por consiguiente del cambio en la fecundidad; dado que como se indicó anteriormente, se considera a la situación de convivencia (aunque en este caso se tome únicamente a la situación legal, el matrimonio) como la supuesta base para el inicio de la conformación de la familia, y por ende la concepción de los hijos.

Para la Provincia, se tomaron las bases de registro de matrimonios para el período comprendido entre los años 2000 y 2009, a lo largo del cual se evidencia un marcado

incremento en la media de las edades tanto para hombres como para mujeres (5,3 y 7,2 años respectivamente).

Cabe aclarar respecto a este punto, que se tomó la subpoblación, en ambos sexos, de quienes declararon “soltero” como situación civil anterior, dado que sólo se debe considerar a los que contraen matrimonio por primera vez.

Gráfico 3
Evolución de la edad media al matrimonio por sexo
Provincia del Neuquén
Años 2000-2009



Fuente: Elaboración propia en base a datos de las bases de matrimonios. Años 2000-2009.

Subsecretaría de Salud de la Provincia del Neuquén.

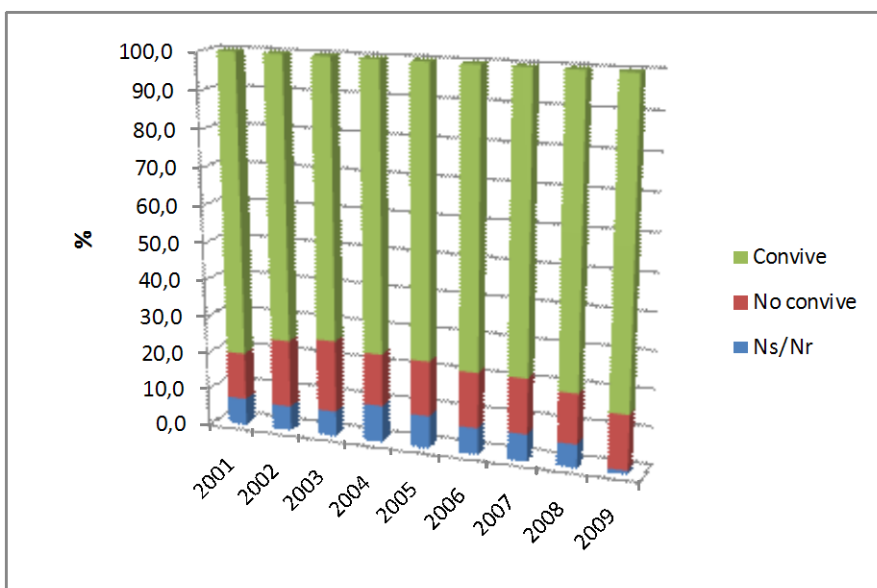
Según investigaciones sobre el tema, se observa en nuestro país un aumento de las uniones consensuales desde comienzos de los años ´60 como forma de inicio de las uniones (y eventualmente de permanencia definitiva), fenómeno que muestra una tendencia sostenida hasta la actualidad.

En cuanto a la relación que podría establecerse entre nupcialidad y fecundidad, aunque se encuentra fuera del período analizado en el presente trabajo, es importante mencionar que, según datos procesados a partir de las bases de estadísticas vitales, el porcentaje de madres residentes en la Provincia del Neuquén casadas, ha experimentado

una disminución de 34,9 % a lo largo del período 1986-2000. Al año siguiente se produjo la modificación en el formulario de captación de los datos de estadísticas vitales del nacido vivo, donde se pasó a registrar la situación de convivencia de la madre, independientemente si se trata de una unión legal o de hecho.

Entre los años 2001 y 2009, la cantidad de madres de nacidos vivos residentes en la Provincia del Neuquén que vivían en pareja al momento del nacimiento de su hijo, se incrementó en un 5,1 %. Analizando el período total, puede afirmarse que la situación conyugal que representa la mayor proporción en que se produce el hecho de la procreación continua siendo la de la unión, independientemente de si se trata de una unión legal o de hecho.

Gráfico 4
Madres según situación conyugal por año
Provincia del Neuquén
Años 2001-2009



Fuente: Elaboración propia en base a datos de las bases de nacidos vivos. Años 2001-2009.
Subsecretaría de Salud de la Provincia del Neuquén.

La fecundidad es un proceso en el cual diferentes factores han sido estudiados para explicar el nivel y las diferencias entre poblaciones. Se habla de determinantes contextuales o indirectos tales como la mortalidad, la urbanización, la situación de la mujer y el nivel

educativo para hacer referencia a aquellas variables que inciden en el proceso de reproducción. En esta oportunidad se analizará el nivel de instrucción de las mujeres que fueron madres en el periodo 2000 – 2009.

Es importante destacar que en la Argentina, la Ley de Educación N° 26.206 aprobada en el 2006 establece que la educación formal es obligatoria hasta terminar el nivel secundario de estudios.

En términos generales puede observarse en el Cuadro 3, que en el 2000 los niveles de instrucción con porcentajes más altos de madres son el primario completo y el secundario incompleto. En cambio en el 2009, son el secundario incompleto y completo los que ocupan ese lugar.

Es posible visualizar que el porcentaje de madres en el nivel secundario completo se ha incrementado en 5 puntos porcentuales, sin embargo se observan porcentajes considerables de las madres que no superan dicho nivel de instrucción a lo largo de toda la serie.

Cuadro 3.
Nacidos vivos registrados por nivel de instrucción de la madre según año
Años 2000/2009

Año	Instrucción de la madre								
	Total	Sin instrucción	Primario incompleto	Primario completo	Secundario incompleto	Secundario completo	Superior o Univ. Incompleto	Superior o Univ. completo	Sin especificar
	%								
2000	100,0	0,8	9,9	28,9	24,2	19,1	5,3	8,7	3,2
2001	100,0	1,0	9,5	26,0	26,4	18,8	6,0	9,9	2,5
2002	100,0	1,0	8,4	25,0	28,5	18,3	6,5	10,5	1,8
2003	100,0	0,6	7,3	22,6	27,5	20,6	7,9	12,0	1,5
2004	100,0	0,6	7,4	22,3	29,5	19,6	7,7	11,8	0,9
2005	100,0	0,7	6,5	20,7	28,7	22,0	7,5	12,5	1,4
2006	100,0	0,6	5,2	19,2	30,0	23,0	8,3	13,0	0,8
2007	100,0	0,5	4,4	18,2	31,7	23,3	8,1	13,1	0,8
2008	100,0	0,6	5,2	19,1	29,3	23,0	8,3	13,7	0,9
2009	100,0	0,5	4,4	17,9	31,0	24,0	8,2	13,4	0,6

Fuente: Elaborado por la Dirección Provincial de Estadística y Censos de la Provincia del Neuquén a partir de la base de datos de la Dirección General de Información. Subsecretaría de Salud. Provincia del Neuquén.

En relación al nivel superior y/o universitario, se visualiza que el incremento ha sido gradual, obteniendo en el 2009 un aumento del 53,5% de las madres que alcanzan dicho nivel respecto al inicio del periodo analizado.

