





**DIRECCIÓN PROVINCIAL  
DE ESTADÍSTICA Y CENSOS  
DE LA PROVINCIA DEL NEUQUÉN**

**Directora Provincial:  
Mg. en Demografía:  
Ana Carolina HERRERO**

**Dirección de Estadísticas  
Económicas  
Directora:  
Contadora Pública:  
María Elisa BOESS**

**Dirección de Estadísticas  
Sociodemográficas  
Directora:  
Lic. en Sociología:  
María Eugenia ÁLVAREZ**

**Dirección de Informática y  
Cartografía Digital  
Directora:  
Lic. en Turismo:  
Silvina Patricia KOPPRIO**

**Dirección de Coordinación  
Estadística  
Director:  
Téc. Sup. en Higiene y  
Seguridad en el Trabajo  
Dante Roberto STEFANUTO**



**DIRECCIÓN PROVINCIAL  
DE ESTADÍSTICA Y CENSOS  
DE LA PROVINCIA DEL NEUQUÉN**

**Directora Provincial:  
Mg. en Demografía:  
Ana Carolina HERRERO**

**Coordinación**

**Dirección de Estadísticas  
Económicas  
Directora:  
Contadora Pública:  
María Elisa BOESS**

**Equipo Técnico**

**Departamento  
Indicadores Económicos**

**Lic. en Economía  
Griselda E. DOMEETT**

**Lic. en Economía  
Fernanda SACKS**

**Sra.  
Natalia Alejandra CENTURIÓN**

**Control de Edición**

**Dirección de  
Coordinación Estadística**

**Diseño de Tapa:**

**Téc. en Publicidad  
Juan Carlos MARTÍNEZ**

## Índice General

Introducción .....	2
Método de cálculo .....	2
Importancia del indicador .....	2
Evolución del IPC anual durante el período 2002/2011 .....	4
Contexto general del último año .....	6
Conclusiones .....	8

## Índice de gráficos y cuadros

Gráfico 1. Variación anual del Índice de Precios al Consumidor .....	4
Gráfico 2. Variación anual del Índice de precios de bienes y servicios .....	5
Gráfico 3. Variación mensual del Índice de Precios al Consumidor .....	6
Gráfico 4. Variación anual del Índice de Precios al Consumidor por grupo de productos .....	6
Cuadro 1. Variación anual del Índice de Precios al Consumidor .....	7

## Introducción

El **Índice de Precios al Consumidor (IPC)** de Neuquén Capital es calculado desde el año 1980, con el objeto de medir los cambios de precios producidos durante cada mes, sobre un conjunto de 100 bienes y servicios representativos del gasto de consumo de los hogares residentes en la localidad, en comparación con los precios vigentes en un año considerado como base.

El indicador se relaciona con la variación de los precios y se lo asocia con la inflación cuando éste muestra un aumento continuo y sostenido en el nivel general de precios.

No obstante ello, no puede considerarse como un Índice de Costo de Vida, ya que este último debe reflejar los cambios en el monto de gastos que el consumidor destina para mantener constante su nivel de satisfacción o nivel de vida, lo cual llevaría a incluir cambios permanentes en las preferencias de los consumidores.

La canasta del IPC es fija durante el período de medición, y por esta razón no considera los efectos de sustitución de productos, tan comunes para los consumidores cuando los procesos inflacionarios son importantes, ni tampoco las variaciones en la calidad de los productos.

Las renovaciones de las canastas, absolutamente necesarias con la dinámica actual del mercado, involucran la incorporación de nuevos bienes y servicios, y se relacionan con las actualizaciones realizadas con las Encuestas de Gastos de los Hogares. Durante el año 2012 el INDEC realizará conjuntamente con las Direcciones Provinciales de Estadística un nuevo relevamiento de este tipo (ENGHo 2012).

## Método de cálculo

Para su cálculo se relevan precios de 100 variedades de bienes y servicios en distintos puntos de venta de la ciudad de Neuquén Capital. La selección de estos puntos pretende abarcar los comercios de mayor concentración de demanda, tales como supermercados e hipermercados locales, tiendas céntricas y comercios, así como locales de servicios acordes con el consumo de una familia tipo. El listado de comercios visitados se actualiza en función de las altas, bajas y del grado de respuesta de los informantes.

El relevamiento de los precios se efectúa mediante una observación por cada punto de venta durante la segunda quincena de cada mes. En el caso

de registrarse cambios muy significativos en los precios se realiza una toma por quincena para una mejor captación de la variación.

La información necesaria para elaborar el **Índice de Precios al Consumidor de Neuquén Capital** la constituyen los precios medios de los distintos puntos de venta para cada producto en el mes en curso. Junto con la base de datos de precios medios del año base para cada producto, se elaboran los precios relativos para cada mes, generados a partir del cociente entre ambos grupos de precios. De este modo, el Índice se determina como la sumatoria de esos precios relativos para cada período.

Un aspecto metodológico muy importante es que el Índice de precios, al no incluir las "ponderaciones" (no contemplar la importancia de cada producto en el gasto total), no resulta comparable con un Índice ponderado por una canasta familiar calculado a partir de información de encuestas de consumos y gastos de los hogares, tal el caso del IPC-GBA.

A los efectos de facilitar la comprensión del indicador, el mismo se presenta siguiendo un criterio de mayor apertura que abarca los siguientes nueve grupos de consumo:

- 1- Alimentos
- 2- Indumentaria (ropa y calzado), accesorios y servicios
- 3- Vivienda (alquiler y servicios)
- 4- Equipamiento y Mantenimiento del Hogar
- 5- Atención médica y gastos para la salud
- 6- Transporte y servicios para el mismo
- 7- Esparcimiento
- 8- Artículos de tocador y cuidado personal
- 9- Otros

Los precios medios que se relevan para el cálculo se utilizan como información de base para el cálculo del Producto Bruto Geográfico a precios constantes de algunos sectores de actividad en particular.

## Importancia del Indicador

El Índice de Precios al Consumidor es un indicador de vital importancia para todos los agentes que intervienen en un sistema económico. Para el consumidor final refleja el impacto que tiene sobre el poder de compra de su salario nominal y para los empresarios refleja el valor final al que deberán colocar sus bienes o servicios en el mercado.

La importancia de este fenómeno económico es su afectación desigual para cada estrato de

ingreso. Por este motivo se dice que la inflación tiene el mismo impacto que los impuestos regresivos, perjudicando más a los niveles de ingreso con mayor proporción de gasto en bienes de consumo.

Existen tres aspectos que son relevantes en el análisis de la inflación: su valor porcentual, las causas y sus consecuencias sobre la economía.

En el primer caso, existe un gran debate respecto a los valores críticos para determinar cuando un proceso de aumento de precios representa un problema leve, medianamente grave o un contexto hiperinflacionario. En términos generales, las variaciones positivas sucesivas del indicador estarían indicando un proceso inflacionario, cuyos valores comienzan a ser preocupantes a partir de un valor anual superior a los dos dígitos. El problema se transforma en un fenómeno tendencial o inercial, cuando la inflación está internalizada en todas las decisiones económicas.

En los casos más graves, el fenómeno inflacionario acelera la aparición de mecanismos de protección, como pueden ser los ajustes tarifarios, la indexación de los salarios y de los contratos laborales e inmobiliarios.

Respecto a las **causas** de la inflación, podemos plantear esencialmente dos orígenes: las distorsiones entre la demanda agregada y la oferta agregada y el comportamiento del mercado monetario.

El primer motivo obedece a las condiciones reales del mercado, a los problemas del aparato productivo para aumentar la producción y a los aumentos de la demanda por encima del crecimiento de la oferta. Las causales monetarias, en cambio, se refieren básicamente al crecimiento de la masa de dinero y por lo tanto, se vinculan con los instrumentos de política monetaria que lleva a cabo el Banco Central de la República Argentina.

Como fenómeno económico, la inflación plantea serias **consecuencias** sobre todo el sistema económico en su conjunto, afectando a las dos grandes fuerzas de una economía:

Por el lado de la **demand**a se tiene:

- Un aumento en la velocidad de circulación del dinero, es decir, el consumidor busca disminuir la erosión del poder adquisitivo comprando con mayor asiduidad.
- Incertidumbre en los consumidores, lo que provoca desorientación ante la mayor variabilidad de los precios.
- Erosión del valor de la moneda, también conocida como pérdida real del poder adquisitivo.

- Modifica la función de reserva de valor del dinero, debilitándola, lo cual potencia la huida hacia otras monedas.
- Al debilitar la función del dinero como unidad de cuenta, los precios se comienzan a fijar en otras monedas, en general para nuestro país, en dólares.

Los efectos por el lado de la **oferta** serían:

- Desincentivo a la inversión productiva y desviación hacia actividades especulativas. Esta situación en particular, repercute en el desfase entre la oferta y la demanda planteado anteriormente.
- Incertidumbre en los costos empresariales y aumento de precios por mayores expectativas.
- Acortamiento del horizonte de planeamiento por la incertidumbre que genera.
- Incidencia en la rentabilidad e incremento del riesgo empresarial.



## Evolución del IPC anual durante el período 2002/2011

La variación del IPC anual se obtiene relacionando la variación del índice de diciembre de cada año, en relación con igual mes del año anterior. En el presente informe se analiza la evolución del IPC de Neuquén Capital en el período **2002/2011**, por tratarse de un tramo temporal sumamente rico en cuanto al estudio de esta particular temática.

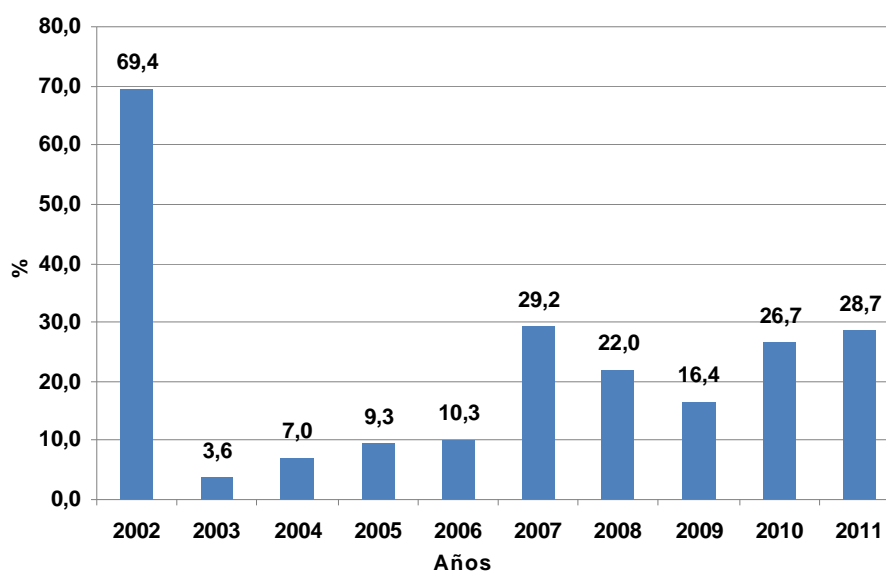
Aún cuando la salida de la convertibilidad tuvo un impacto significativo sobre la evolución de los precios en el año 2002 (tasa de variación anual 69,4%), su repercusión fue limitada en el tiempo ya que el ritmo de variación de los mismos se atenuó rápidamente alcanzando el mínimo de 3,6% en el año 2003.

La estabilización de la tasa cambiaria, el congelamiento de las tarifas públicas y las altas tasas de desempleo, que mantuvieron contenidos a los salarios nominales en el sector privado, contribuyeron a frenar la subida de precios en los años siguientes.

En efecto, el período 2002/2006, se caracterizó por una importante capacidad ociosa resultado de los efectos negativos de la convertibilidad de la moneda sobre el aparato productivo y un escenario externo muy favorable para las exportaciones. Por ese motivo, las políticas de impulso a la demanda agregada desde cualquier componente (consumo, gasto público, inversión y exportaciones) no tuvieron un impacto tan fuerte sobre el nivel general de precios.

El año 2007 representa un quiebre en esta tendencia, ya que conforme mejoraban los indicadores sociodemográficos de empleo, la capacidad ociosa de la etapa anterior comenzaba a desaparecer, con lo cual las expansiones de demanda impulsaban no solamente al crecimiento económico, sino también al nivel general de precios. A la presión de demanda del gasto privado se suma el efecto de una política fiscal expansiva que se acentúa en este año.

**Gráfico 1. Variación anual del Índice de Precios al Consumidor Neuquén Capital Años 2002/2011**



**Nota:** La variación anual se obtiene relacionando el Índice de Diciembre de cada año respecto a Diciembre del año anterior.  
**Fuente:** Dirección Provincial de Estadística y Censos de la Provincia del Neuquén.

El escenario imperante a nivel mundial hacia fines de 2008, que desencadenó la crisis financiera internacional, se tradujo en una desaceleración de la actividad económica y de la inflación en el 2009. Durante el receso invernal de este año, se recibieron los impactos de la gripe A, que afectaron particularmente los precios vinculados con la salud y generaron menor movimiento turístico.

Sin embargo, en los años 2010 y 2011, se registraron variaciones porcentuales anuales altas, arrojando un incremento del 26,7% y 28,7% respectivamente. La recuperación de la demanda efectiva de bienes y servicios se sostuvo, a partir de los mejores indicadores del mercado laboral, que cerraron el 4º trimestre del año 2011 con una tasa de desempleo de 7,1%, ajustes salariales tanto en el sector público como privado, y la continuidad de un sesgo expansivo de la política fiscal (asignaciones universales por hijo,

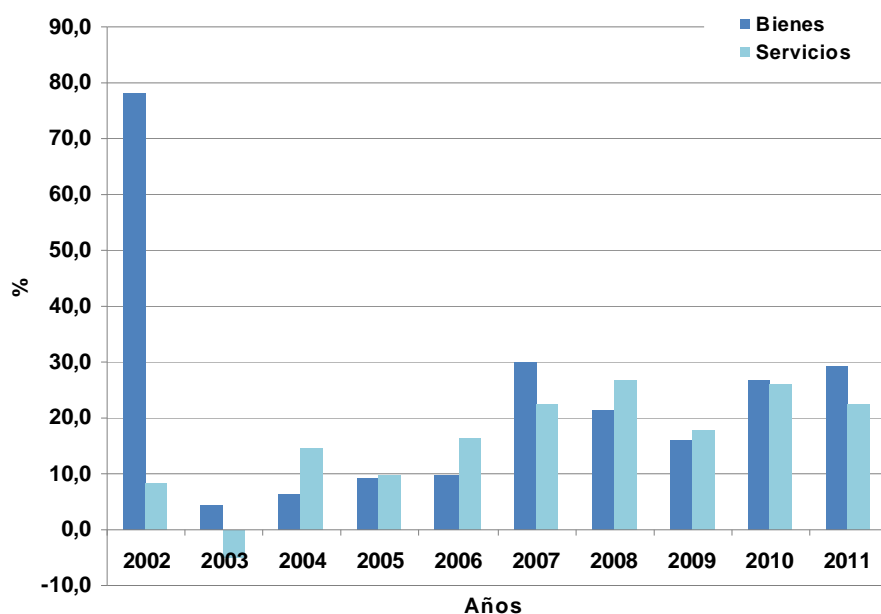
las mejoras en las jubilaciones, y otras políticas que inducen al gasto inmediato, como los feriados largos) y política monetaria.

Haciendo un análisis de variaciones en bienes y servicios se presentan para el período algunas cuestiones importantes para resaltar. En el año 2002, la devaluación implicó un significativo aumento en el precio de los bienes transables, es decir aquellos bienes que pueden ser comer-

cializables internacionalmente, generando una brecha importante de precios relativos de bienes y servicios. A partir del año 2004, dicha brecha comenzó a disminuir, ya que los servicios, considerados no transables comenzaron una etapa de ajustes y reacomodamientos.

En el siguiente gráfico se pueden observar las variaciones de cada grupo por separado, para el período 2002/2011.

**Gráfico 2. Variación anual del Índice de precios de bienes y servicios Neuquén Capital Años 2002/2011**



**Nota:** La variación anual se obtiene relacionando el Índice del mes de Diciembre respecto al mismo mes del año anterior.

**Fuente:** Dirección Provincial de Estadística y Censos de la Provincia del Neuquén.

En términos generales, la representatividad muestral de los bienes es tan alta, que sus variaciones anuales son muy parecidas a las del Nivel General. Sin embargo, los servicios, se han reacomodado en el período postdevaluatorio, en particular desde el año 2004, creciendo incluso por encima de los bienes.

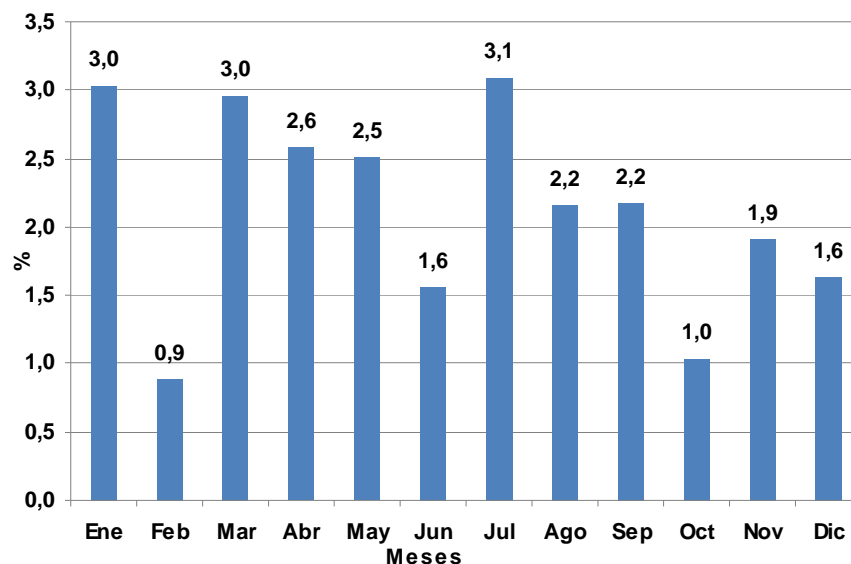


### Contexto general del último año

Las **variaciones mensuales** registradas para cada mes del **año 2011** pueden observarse en el siguiente gráfico:

En una primera instancia, el año 2011 muestra un empuje ascendente de los precios, de características similares al año 2010. En cuanto al comportamiento mensual, los dos meses de mayor crecimiento de precios fueron Enero y Julio, coincidiendo con los períodos de receso.

**Gráfico 3. Variación mensual del Índice de Precios al Consumidor Neuquén Capital Año 2011**

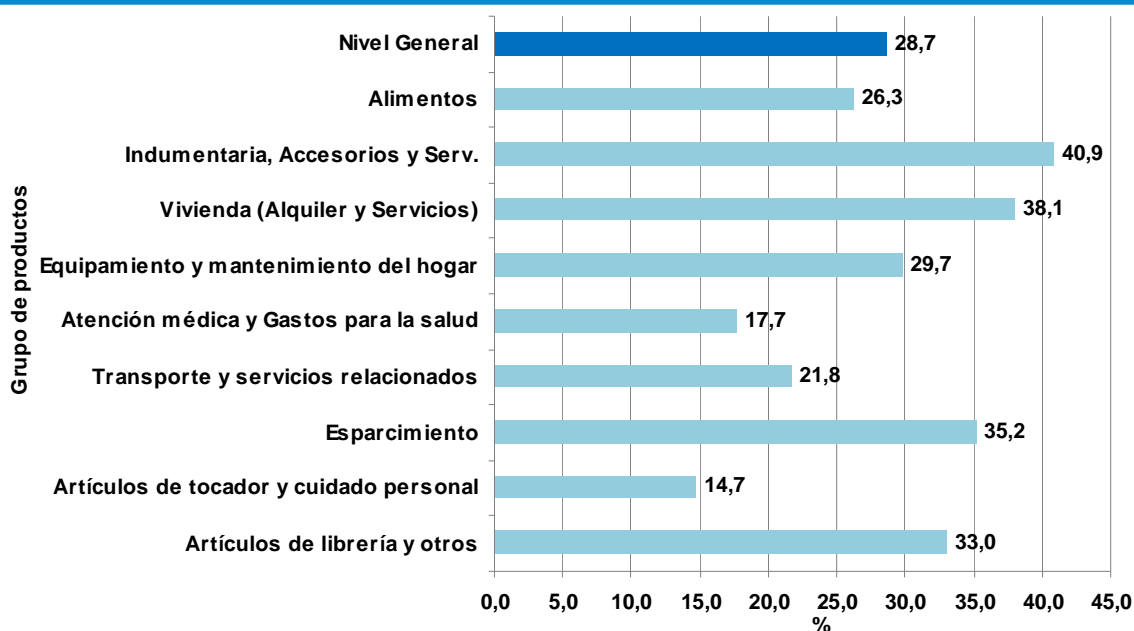


**Nota:** La variación mensual se obtiene relacionando el índice de cada mes respecto del índice del mes anterior.

**Fuente:** Dirección Provincial de Estadística y Censos de la Provincia del Neuquén.

Las variaciones anuales para cada **Grupo de productos** que conforman el IPC se presenta a continuación en el siguiente gráfico:

**Gráfico 4. Variación anual del Índice de Precios al Consumidor por grupo de productos Neuquén Capital Año 2011**



**Nota:** La variación anual se obtiene relacionando el Índice del mes de Diciembre respecto al mismo mes del año anterior.

**Fuente:** Dirección Provincial de Estadística y Censos de la Provincia del Neuquén.

En términos generales, el mayor aumento se registró en la indumentaria para adultos y niños, con 40,9% y en el grupo vinculado con el mantenimiento de la vivienda y los servicios conexos, tales como el alquiler, que aumentó un 38,1%. En este último caso, el servicio adquirido por una familia tipo, alejado del radio céntrico de la ciudad, se encuentra condicionado por las reglas del mercado y las dificultades de acceso a préstamos hipotecarios para la compra de inmuebles, y sujeto a componentes estacionales relacionadas con la entrada de nuevos residentes, que en lo inmediato presionan a la demanda.

El grupo **Alimentos**, presentó en conjunto, una variación de 26,3% durante el año 2011. Particularmente, en el caso de las frutas y las verduras en la región, éstas tienen fuertes condicionantes estacionales en los precios, ya que están sujetas a los problemas climáticos y a la entrada en el mercado de la producción regional.

En el caso de los cortes cárnicos, los mayores precios obedecen a los aumentos producidos sobre la hacienda de Liniers, cuya producción ha sido desplazada por el complejo sojero. A esto se agregan las distorsiones de precios relativos que se generan entre los distintos cortes, cuando se demandan carnes alternativas a los cortes bovinos, como ocurre con el pollo, o ante estacionalidades particulares como ocurre con el pescado en Semana Santa o la carne de cerdo, durante las festividades de fin de año.

El Grupo **Esparcimiento** ha tenido fuertes reajustes a lo largo del año, generalmente en períodos de receso escolar, en donde se intensifica la demanda estacional de servicios de este tipo en la ciudad, aunque también incide una mayor distribución de feriados a lo largo del año, en el marco de la política del gobierno nacional de incentivo a la actividad turística.

Cabe destacar que el impacto negativo que han tenido los inconvenientes climáticos relacionados con las cenizas volcánicas del Volcán Puyehue, no

se reflejan en el Índice de Precios de la ciudad capital, aunque sí lo harán sobre las estadísticas de demanda hotelera y oferta turística de la Provincia.

Los servicios continuaron el proceso de ajuste tarifario en el servicio de la electricidad y en el boleto de colectivo. En el caso del esparcimiento, se han observado con mayor asiduidad incrementos en el cine, inducidos probablemente por la mayor cantidad de feriados largos y una mayor demanda. Asimismo, el mantenimiento de los automotores también muestra crecimiento a lo largo del año, propio del alto porcentaje de la población que posee vehículos, como así también el servicio de tintorería.

**Cuadro 1. Variación anual del Índice de Precios al Consumidor Neuquén Capital Año 2011**

Grupo de productos	Variación Anual 2011
	%
<b>Nivel General</b>	<b>28,7</b>
<b>Alimentos</b>	26,3
Productos de panificación, cereales y pastas	24,4
Carnes (Frescas, conservas y embutidos)	27,7
Aceites y grasas	17,1
Productos lácteos y huevos	16,8
Frutas	24,6
Verduras	38,6
Azúcar, dulces y cacao	23,7
Condimentos y otros productos alimenticios	23,3
Bebidas e infusiones	22,1
<b>Indumentaria (Ropa y calzado), accesorios y serv.</b>	40,9
<b>Vivienda (alquiler y servicios)</b>	38,1
<b>Equipamiento y mantenimiento del hogar</b>	29,7
<b>Atención médica y gastos para la salud</b>	17,7
<b>Transporte y servicios para el mismo</b>	21,8
<b>Esparcimiento</b>	35,2
<b>Artículos de tocador y cuidado personal</b>	14,7
<b>Artículos de librería y otros</b>	33,0
<b>Bienes</b>	29,3
<b>Servicios</b>	22,4

**Nota:** La variación anual se obtiene relacionando el Índice del mes de Diciembre respecto al mismo mes del año anterior.

**Fuente:** Dirección Provincial de Estadística y Censos de la Provincia del Neuquén.

## Conclusiones

El informe ha tratado de abarcar en términos generales todos los tópicos necesarios para abordar la temática de un indicador de vital importancia para caracterizar una economía.

Se han precisado cuestiones metodológicas particulares para que los usuarios de la información comprendan el abordaje del dato y el método de trabajo que se requiere para la obtención del indicador. De igual modo, se incorporan algunos aspectos teóricos importantes, para comprender las causas y los efectos de las variaciones de precios dentro del sistema económico.

El período de análisis fue seleccionado teniendo en cuenta los cambios estructurales más gravitantes de los últimos 10 años, abarcando desde la ruptura de la convertibilidad monetaria hasta el año 2011.

De este modo, se reflejan los cambios en los comportamientos de los precios, posteriores a la devaluación del peso, arrojando una variación anual de 69,4% en el año 2002. Se

observan asimismo períodos particulares para el análisis del indicador: 2003/2006, de capacidad ociosa en el aparato productivo, con variaciones anuales superiores a los dos dígitos solo en el año 2006 (10,3%) y el quiebre de tendencia que representa el año 2007, con ascensos del nivel general de precios, debido tanto a los incrementos inducidos de la demanda como a rigideces de oferta.

Otro aspecto relevante en el análisis, lo constituye la diferencia en las variaciones de precios de los Bienes y de los Servicios, en donde estos últimos se ajustaron en el período postdevaluatorio, en particular desde el año 2004, creciendo incluso por encima de los bienes.

Para el último año analizado, 2011, se muestra un incremento semejante al año 2010, siendo Enero y Julio los meses de mayor aumento. La indumentaria para adultos y niños y los bienes y servicios vinculados con el mantenimiento de la vivienda fueron los que mayor impacto recibieron, mientras que el grupo esparcimiento presentó el impacto de la mayor cantidad de feriados a lo largo del año.

La información contenida en este informe puede consultarse en el sitio web de la DPEyC ([www.neuquen.gov.ar](http://www.neuquen.gov.ar)), entrando en el link de la Dirección Provincial de Estadística y Censos y accediendo a las Series de Índice de Precios al Consumidor. También se encuentra información en el Boletín Estadístico que bimestralmente elabora este organismo.

Impreso en la Dirección Provincial de Estadística y Censos  
de la Provincia del Neuquén  
Abril de 2012