

neu



MINISTERIO
DE HACIENDA
Y OBRAS PÚBLICAS

Subsecretaría de Ingresos Públicos

Provincia del Neuquén

REDUE

Registro Provincial de Unidades Económicas



Años 2005/2009

DIRECCION PROVINCIAL DE ESTADISTICA Y CENSOS
PROVINCIA DEL NEUQUEN





PROVINCIA DEL NEUQUEN

**Ministerio de Hacienda
y Obras Públicas
Subsecretaría de Ingresos
Públicos**

Gobernador de la Provincia
Dr. Jorge Augusto SAPAG

Ministro de Hacienda
y Obras Públicas
Cra. Esther Felipa RUIZ

Subsecretario de Ingresos Públicos
Cr. Alfredo MONACO

Coordinador Fiscal y Económico
Lic. Alejandro MONTEIRO

DIRECCION PROVINCIAL DE ESTADISTICA Y CENSOS

Directora Provincial:
Lic. en Estadística
María Inés ILUNDAIN

**Dirección de
Estadísticas Económicas**
Directora:
Contador Público
María Elisa BOESS

**Dirección de
Estadísticas Sociodemográficas**
Directora:
Mg. en Demografía
Ana Carolina HERRERO

**Dirección de
Cartografía Digital**
Directora:
Sra. Liria FARIAS

**Dirección de
Coordinación Estadística**
Directora:
Prof. de Educación en Tecnología
Cristina I. CACCAVARI



**DIRECCION PROVINCIAL
DE ESTADISTICA Y CENSOS
DE LA
PROVINCIA DEL NEUQUEN**

**Directora Provincial:
Lic. en Estadística
María Inés ILUNDAIN**

Equipo técnico

**Dirección de
Estadísticas Económicas
Directora:
Contador Público
María Elisa BOESS**

Elaboración:

**Sra. Natalia A. CENTURION
Lic. en Turismo
Cynthia C. MENA**

**Colaboración:
Lic. en Geografía
Gastón DONATI**

**Control de Edición:
Prof. de Educación en Tecnología
Cristina Isabel CACCAVARI**

**Diseño de Tapa:
Téc. en Publicidad
Juan Carlos MARTINEZ**

INDICE

Presentación	8
Metodología de trabajo	9

MAPAS

Unidades Económicas por Departamento. Diciembre 2000	13
Unidades Económicas por Departamento. Diciembre 2009.....	14

CUADROS Y GRAFICOS

PROVINCIA

Cuadro 1	Unidades Económicas registradas por año según rama de actividad. Provincia del Neuquén. Años 2000/2009.....	16
Gráfico 1	Unidades Económicas registradas por año. Provincia del Neuquén. Años 2000/2009.....	17
Cuadro 2	Unidades Económicas registradas por departamento según rama de actividad. Provincia del Neuquén. Diciembre 2009	18
Cuadro 3	Unidades Económicas registradas por año según grupo de actividades. Provincia del Neuquén Años 2000/2009.....	20
Gráfico 2	Unidades Económicas registradas según grupo de actividades. Provincia del Neuquén. Año 2009.....	20
Gráfico 3	Unidades Económicas registradas por año según grupo de actividades. Provincia del Neuquén Años 2000/2009.....	21

MUNICIPIOS DE PRIMERA CATEGORIA

Cuadro 4	Unidades Económicas registradas por año según rama de actividad. Municipio de Centenario. Años 2005/2009.....	23
Gráfico 4	Unidades Económicas registradas por año. Municipio de Centenario. Años 2005/2009.....	23
Cuadro 5	Unidades Económicas registradas por año según rama de actividad. Municipio de Chos Malal. Años 2005/2009.....	24
Gráfico 5	Unidades Económicas registradas por año. Municipio de Chos Malal. Años 2005/2009.....	24
Cuadro 6	Unidades Económicas registradas por año según rama de actividad. Municipio de Cutral Co. Años 2005/2009.....	25
Gráfico 6	Unidades Económicas registradas por año. Municipio de Cutral Co. Años 2005/2009.....	25
Cuadro 7	Unidades Económicas registradas por año según rama de actividad. Municipio de Junín de los Andes. Años 2005/2009.....	26
Gráfico 7	Unidades Económicas registradas por año. Municipio de Junín de los Andes. Años 2005/2009..	26
Cuadro 8	Unidades Económicas registradas por año según rama de actividad. Municipio de Neuquén. Años 2005/2009.....	27
Gráfico 8	Unidades Económicas registradas por año. Municipio de Neuquén. Años 2005/2009.....	27
Cuadro 9	Unidades Económicas registradas por año según rama de actividad. Municipio de Plaza Huincul. Años 2005/2009.....	28
Gráfico 9	Unidades Económicas registradas por año. Municipio de Plaza Huincul. Años 2005/2009.....	28
Cuadro 10	Unidades Económicas registradas por año según rama de actividad. Municipio de Plottier. Años 2005/2009.....	29
Gráfico 10	Unidades Económicas registradas por año. Municipio de Plottier. Años 2005/2009.....	29

Cuadro 11	Unidades Económicas registradas por año según rama de actividad. Municipio de Rincón de los Sauces. Años 2005/2009.....	30
Gráfico 11	Unidades Económicas registradas por año. Municipio de Rincón de los Sauces. Años 2005/2009.....	30
Cuadro 12	Unidades Económicas registradas por año según rama de actividad. Municipio de San Martín de los Andes. Años 2005/2009.....	31
Gráfico 12	Unidades Económicas registradas por año. Municipio de San Martín de los Andes. Años 2005/2009.....	31
Cuadro 13	Unidades Económicas registradas por año según rama de actividad. Municipio de San Patricio del Chañar. Años 2005/2009.....	32
Gráfico 13	Unidades Económicas registradas por año. Municipio de San Patricio del Chañar. Años 2005/2009.....	32
Cuadro 14	Unidades Económicas registradas por año según rama de actividad. Municipio de Senillosa. Años 2005/2009.....	33
Gráfico 14	Unidades Económicas registradas por año. Municipio de Senillosa. Años 2005/2009.....	33
Cuadro 15	Unidades Económicas registradas por año según rama de actividad. Municipio de Villa la Angostura. Años 2005/2009.....	34
Gráfico 15	Unidades Económicas registradas por año. Municipio de Villa la Angostura. Años 2005/2009....	34
Cuadro 16	Unidades Económicas registradas por año según rama de actividad. Municipio de Zapala. Años 2005/2009.....	35
Gráfico 16	Unidades Económicas registradas por año. Municipio de Zapala. Años 2005/2009.....	35

MUNICIPIOS DE SEGUNDA CATEGORIA

Cuadro 17	Unidades Económicas registradas por año según rama de actividad. Municipio de Aluminé. Años 2005/2009.....	37
Gráfico 17	Unidades Económicas registradas por año. Municipio de Aluminé. Años 2005/2009.....	37
Cuadro 18	Unidades Económicas registradas por año según rama de actividad. Municipio de Andacollo. Años 2005/2009.....	38
Gráfico 18	Unidades Económicas registradas por año. Municipio de Andacollo. Años 2005/2009.....	38
Cuadro 19	Unidades Económicas registradas por año según rama de actividad. Municipio de Añelo. Años 2005/2009.....	39
Gráfico 19	Unidades Económicas registradas por año. Municipio de Añelo. Años 2005/2009.....	39
Cuadro 20	Unidades Económicas registradas por año según rama de actividad. Municipio de Buta Ranquil. Años 2005/2009.....	40
Gráfico 20	Unidades Económicas registradas por año. Municipio de Buta Ranquil. Años 2005/2009.....	40
Cuadro 21	Unidades Económicas registradas por año según rama de actividad. Municipio de La Lajas. Años 2005/2009.....	41
Gráfico 21	Unidades Económicas registradas por año. Municipio de Las Lajas. Años 2005/2009.....	41
Cuadro 22	Unidades Económicas registradas por año según rama de actividad. Municipio de Loncopué. Años 2005/2009.....	42
Gráfico 22	Unidades Económicas registradas por año. Municipio de Loncopué. Años 2005/2009.....	42
Cuadro 23	Unidades Económicas registradas por año según rama de actividad. Municipio de Mariano Moreno. Años 2005/2009.....	43
Gráfico 23	Unidades Económicas registradas por año. Municipio de Mariano Moreno. Años 2005/2009.....	43
Cuadro 24	Unidades Económicas registradas por año según rama de actividad. Municipio de Picún Leufú. Años 2005/2009.....	44
Gráfico 24	Unidades Económicas registradas por año. Municipio de Picún Leufú. Años 2005/2009.....	44
Cuadro 25	Unidades Económicas registradas por año según rama de actividad. Municipio de Piedra del Aguila. Años 2005/2009.....	45
Gráfico 25	Unidades Económicas registradas por año. Municipio de Piedra del Aguila. Años 2005/2009.....	45
Cuadro 26	Unidades Económicas registradas por año según rama de actividad. Municipio de Vista Alegre. Años 2005/2009.....	46
Gráfico 26	Unidades Económicas registradas por año. Municipio de Vista Alegre. Años 2005/2009.....	46

MUNICIPIOS DE TERCERA CATEGORIA

Cuadro 27 Unidades Económicas registradas por año según rama de actividad. Municipio de Bajada del Agrio. Años 2005/2009.....	48
Gráfico 27 Unidades Económicas registradas por año. Municipio de Bajada del Agrio. Años 2005/2009.....	48
Cuadro 28 Unidades Económicas registradas por año según rama de actividad. Municipio de Barrancas. Años 2005/2009.....	49
Gráfico 28 Unidades Económicas registradas por año. Municipio de Barrancas. Años 2005/2009.....	49
Cuadro 29 Unidades Económicas registradas por año según rama de actividad. Municipio de Caviahue - Copahue. Años 2005/2009.....	50
Gráfico 29 Unidades Económicas registradas por año. Municipio de Caviahue - Copahue. Años 2005/2009.....	50
Cuadro 30 Unidades Económicas registradas por año según rama de actividad. Municipio de El Cholar. Años 2005/2009.....	51
Gráfico 30 Unidades Económicas registradas por año. Municipio de El Cholar. Años 2005/2009.....	51
Cuadro 31 Unidades Económicas registradas por año según rama de actividad. Municipio de El Huecú. Años 2005/2009.....	52
Gráfico 31 Unidades Económicas registradas por año. Municipio de El Huecú. Años 2005/2009.....	52
Cuadro 32 Unidades Económicas registradas por año según rama de actividad. Municipio de Huínganco. Años 2005/2009.....	53
Gráfico 32 Unidades Económicas registradas por año. Municipio de Huínganco. Años 2005/2009.....	53
Cuadro 33 Unidades Económicas registradas por año según rama de actividad. Municipio de Las Coloradas. Años 2005/2009.....	54
Gráfico 33 Unidades Económicas registradas por año. Municipio de Las Coloradas. Años 2005/2009.....	54
Cuadro 34 Unidades Económicas registradas por año según rama de actividad. Municipio de Las Ovejas. Años 2005/2009.....	55
Gráfico 34 Unidades Económicas registradas por año. Municipio de Las Ovejas. Años 2005/2009.....	55
Cuadro 35 Unidades Económicas registradas por año según rama de actividad. Municipio de Los Miches. Años 2005/2009.....	56
Gráfico 35 Unidades Económicas registradas por año. Municipio de Los Miches. Años 2005/2009.....	56
Cuadro 36 Unidades Económicas registradas por año según rama de actividad. Municipio de Taquimilán. Años 2005/2009.....	57
Gráfico 36 Unidades Económicas registradas por año. Municipio de Taquimilán. Años 2005/2009.....	57
Cuadro 37 Unidades Económicas registradas por año según rama de actividad. Municipio de Tricao Malal. Años 2005/2009.....	58
Gráfico 37 Unidades Económicas registradas por año. Municipio de Tricao Malal. Años 2005/2009.....	58
Cuadro 38 Unidades Económicas registradas por año según rama de actividad. Municipio de Villa El Chocón. Años 2005/2009.....	59
Gráfico 38 Unidades Económicas registradas por año. Municipio de Villa El Chocón. Años 2005/2009.....	59
Cuadro 39 Unidades Económicas registradas por año según rama de actividad. Municipio de Villa Pehuenia. Años 2005/2009.....	60
Gráfico 39 Unidades Económicas registradas por año. Municipio de Villa Pehuenia. Años 2005/2009.....	60

SIGNOS CONVENCIONALES

Dato no existente	.
Dato igual a cero	-
Dato no disponible a la fecha de presentación de los resultados	...
Dato que no corresponde presentar debido a la naturaleza de las cosas o del cálculo	///

Presentación

*La presente publicación “**Registro Provincial de Unidades Económicas (REPUE) años 2005 / 2009**” pretende dar a conocer un aspecto de la actividad económica de la Provincia del Neuquén a partir de la evolución en la cantidad de unidades económicas clasificadas por actividad y ubicación geográfica.*

Agradecemos por este medio a las autoridades y técnicos de los Municipios y otros Organismos Provinciales el envío de la información que permitió la elaboración de este documento.

La Dirección

REGISTRO PROVINCIAL DE UNIDADES ECONOMICAS (REPUE)

El REPUE es un padrón de unidades económicas de la Provincia del Neuquén que se elabora principalmente, a partir de la información de los movimientos de licencias comerciales, otorgadas por los Municipios. Se registran las unidades a partir de domicilios físicos de la empresa (local).

METODOLOGIA DE TRABAJO

Objetivo

Implementar un Registro Provincial de Unidades Económicas (REPUE) de actualización permanente, con fines exclusivamente estadísticos, proporcionando a los diversos sectores de las distintas áreas del sector público y privado, información válida y actualizada, clasificada por actividad y ubicación geográfica, para sus investigaciones y toma de decisiones.

Antecedentes históricos

En el año 1974, se inició esta tarea en la Dirección a través de un convenio firmado con el Instituto Nacional de Estadística y Censos (INDEC) siendo denominado el subprograma "Sistema Nacional de Registro"(SNR).

En el año 1989 el INDEC, reemplazó el Subprograma SNR, por otro denominado "Registro Nacional de Unidades Económicas "(RENUUE). Durante tres años se continuó con la tarea de recabar la información en forma mensual de los distintos organismos municipales, codificando y cargando dicha información en la Dirección y enviando las bases al INDEC para su procesamiento. Finalizado el convenio con el INDEC en 1992, la Dirección General de Estadística resolvió iniciar su sistema de registro creando el Registro Provincial de Unidades Económicas (REPUE).

La actividad económica, desarrollada en el local se codifica según las normas de la "Clasificación Industrial Internacional Uniforme - Revisión 3" (CIIU. Rev3), la cual permite determinar la cantidad de locales según las grandes divisiones Industria, Comercio (mayorista y/o minorista), Construcción y Servicios.

Actualmente se trabaja con la clasificación Nacional de Actividades Económicas 2004 (ClaNAE2004). Siendo esta clasificación una adaptación de la CIIU-3 a las características productivas del país, que ha posibilitado mejorar algunas de las descripciones, produciéndose cambios en el contenido de cada clase. El propósito principal de la ClaNAE es ofrecer un conjunto de categorías que se puedan utilizar para clasificar los datos de acuerdo a las actividades que realizan las unidades de observación. El propósito secundario es respetar esas categorías de modo tal que las entidades se puedan agrupar según la actividad económica que desarrollan.

Asimismo la ClaNAE tiene por finalidad establecer una categorización de las actividades llevadas a cabo por las unidades de observación, sean estas, empresas, locales, establecimientos u otras entidades.

Procedimiento

La idea básica del REPUE es trabajar con registros administrativos del orden Provincial y Municipal, para conformar una base única, con un contenido básico de investigación que surge de la consolidación de cada uno de los registros que son utilizados como fuentes de información del REPUE.

Para recabar tal información, se utiliza un formulario que esta conformado por variables comunes a todos los registros informantes y otras especiales referidas a cada uno de ellos, solicitando a los Municipios y Comisiones de Fomento que envíen mensualmente el formulario cumplimentado. La actualización se refiere a altas, bajas y cambios de actividad o ubicación de locales comerciales, dadas por las novedades consignadas en las planillas que remiten de acuerdo a los registros administrativos de Organismos Provinciales, de los Municipios y Comisiones de Fomento con los movimientos de las licencias comerciales que otorgan en su ámbito.

Asimismo, es importante aclarar que el REPUE se nutre principalmente de información proveniente de las presentaciones referidas a licencias comerciales solicitadas por personas físicas o jurídicas ante los Municipios. Sin embargo gracias al aporte que realizan otras instituciones, este registro se enriquece con información en relación a actividades como la administración pública y defensa, enseñanza, servicios sociales y de salud y otras actividades de servicios comunitarios, sociales y personales. De esta manera se pretende cumplir con algunas características básicas de oportunidad, cobertura, codificación adecuada y comparabilidad, lo que requiere de la participación de organismos provinciales y nacionales que cuentan con listados de empresas, locales e información necesaria, como por ejemplo la Dirección Provincial de Rentas, Dirección de Comercio, AFIP, entre otros.

Cabe destacar la limitación que surge para la actualización de las bajas; muchas veces éstas no son informadas oportunamente por los responsables de las unidades económicas y en menor medida, los movimientos por cambios de domicilio y de razón social.

Principales conceptos

Para alcanzar el objetivo planteado se debe aplicar el procedimiento establecido para garantizar la recopilación precisa de datos y homogeneidad metodológica; a tal efecto se definen los siguientes conceptos:

Local: Es todo espacio físico aislado o separado de otros, que es utilizado por una empresa para el desarrollo de actividades económicas.

Rama de actividad: Los locales registrados se codifican de acuerdo a la actividad declarada siguiendo el criterio de la Clasificación Nacional de Actividades Económicas 1997 (ClaNAE97) de la CIIU-Rev3 y ClaNAE2004.

Categoría de la actividad económica:

INDUSTRIA: Incluye la transformación física y química de materiales y componentes de productos nuevos y el reciclado de desperdicios.

COMERCIO: Incluye Comercio al por mayor y menor, mantenimiento y reparación de vehículos y venta al por menor de combustibles para automotores y motocicletas.

SERVICIOS: Incluye Hoteles y restaurantes, Actividades de transporte complementarias, Agencias de viajes, Actividades inmobiliarias, empresariales y de alquiler, Enseñanza privada, Servicios sociales y de salud, otras actividades de servicios comunitarios, sociales y personales, Servicios prestados a empresas petroleras, Servicios financieros, Comunicaciones.

CONSTRUCCION: Incluye Construcción de edificios completos, de parte de edificios, obras viales, acondicionamiento, terminación de edificios, instalación de cañerías de agua y de gas, de instalaciones eléctricas, de sistema de aire acondicionado y calefacción.

De esta manera en la presente publicación se registran las unidades económicas informadas por Municipios y Comisiones de Fomento de la Provincia, las cuales han sido codificadas de acuerdo a la siguiente clasificación de actividades.

CLASIFICACIÓN DE ACTIVIDADES SEGÚN CATEGORIA DE TABULACION (ClaNAE2004)

- A. Agricultura, ganadería, caza y silvicultura
- B. Pesca y servicios conexos
- C. Explotación de minas y canteras
- D. Industria manufacturera
- E. Electricidad, gas y agua
- F. Construcción
- G. Comercio al por mayor y al por menor; reparación de vehículos automotores, motocicletas, efectos personales y enseres domésticos.
- H. Servicios de hotelería y restaurantes
- I. Servicio de transporte, almacenamiento y de comunicaciones
- J. Intermediación financiera, seguros y pensiones
- K. Servicios inmobiliarios, empresariales y de alquiler
- L. Administración pública, defensa y seguridad obligatoria
- M. Enseñanza
- N. Servicios sociales y de salud
- O. Servicios comunitarios, sociales y personales n.c.p.
- P. Servicios de hogares privados que contratan servicio doméstico

Principales utilidades del REPUE

- Proporciona una base de datos con actualización permanente referida a todos los Municipios y Comisiones de Fomento de la Provincia.
- Posibilita, con el soporte magnético correspondiente, ofrecer además del registro en sí, la presentación de la información geo-referenciada.
- Permite la elaboración de padrones e informes actualizados de locales en todo el ámbito de la provincia clasificados por actividad, localidad, paraje, con datos de registro para cada fecha de corte.
- Permite satisfacer demandas de información internas, proporcionando un marco muestral para la elaboración de muestras de diferentes sectores de actividad económica.
- Esta información se encuentra disponible para los distintos tipos de usuarios, públicos y privados, en diversos formatos de presentación: Publicación en papel, formato digital (disquete o CD) como archivo PDF y aplicación ejecutable que permite consultas interactivas, impresión, filtros, etc.

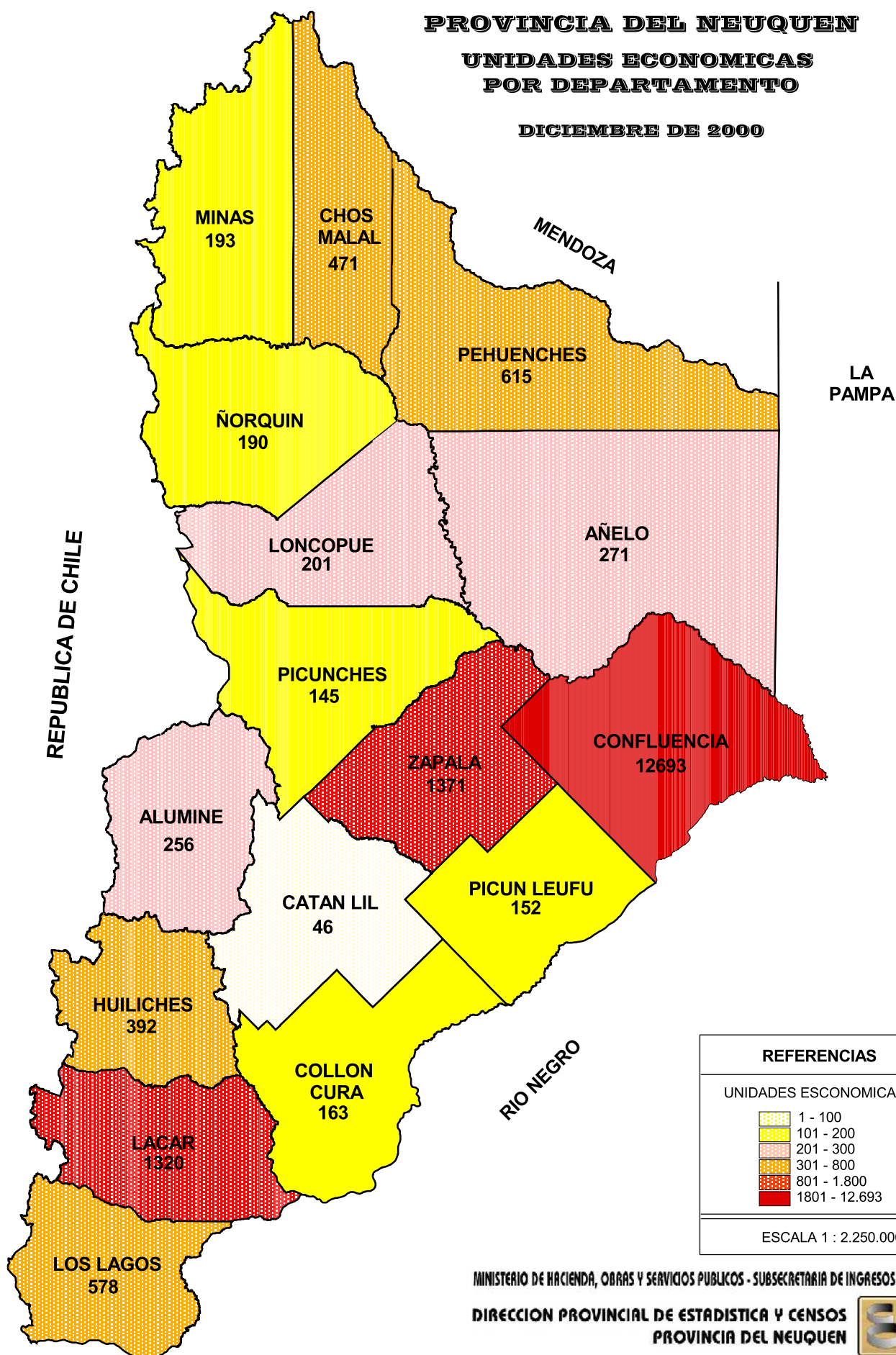
Consulta a través de página web en Internet (www.neuquen.gov.ar/dgecyd/) y correo electrónico vía e-mail (repue@neuquen.gov.ar)

MAPAS

PROVINCIA DEL NEUQUEN

UNIDADES ECONOMICAS POR DEPARTAMENTO

DICIEMBRE DE 2000



REFERENCIAS

UNIDADES ECONOMICAS

	1 - 100
	101 - 200
	201 - 300
	301 - 800
	801 - 1.800
	1801 - 12.693

ESCALA 1 : 2.250.000

MINISTERIO DE HACIENDA, OBRAS Y SERVICIOS PUBLICOS - SUBSECRETARIA DE INGRESOS PUBLICOS

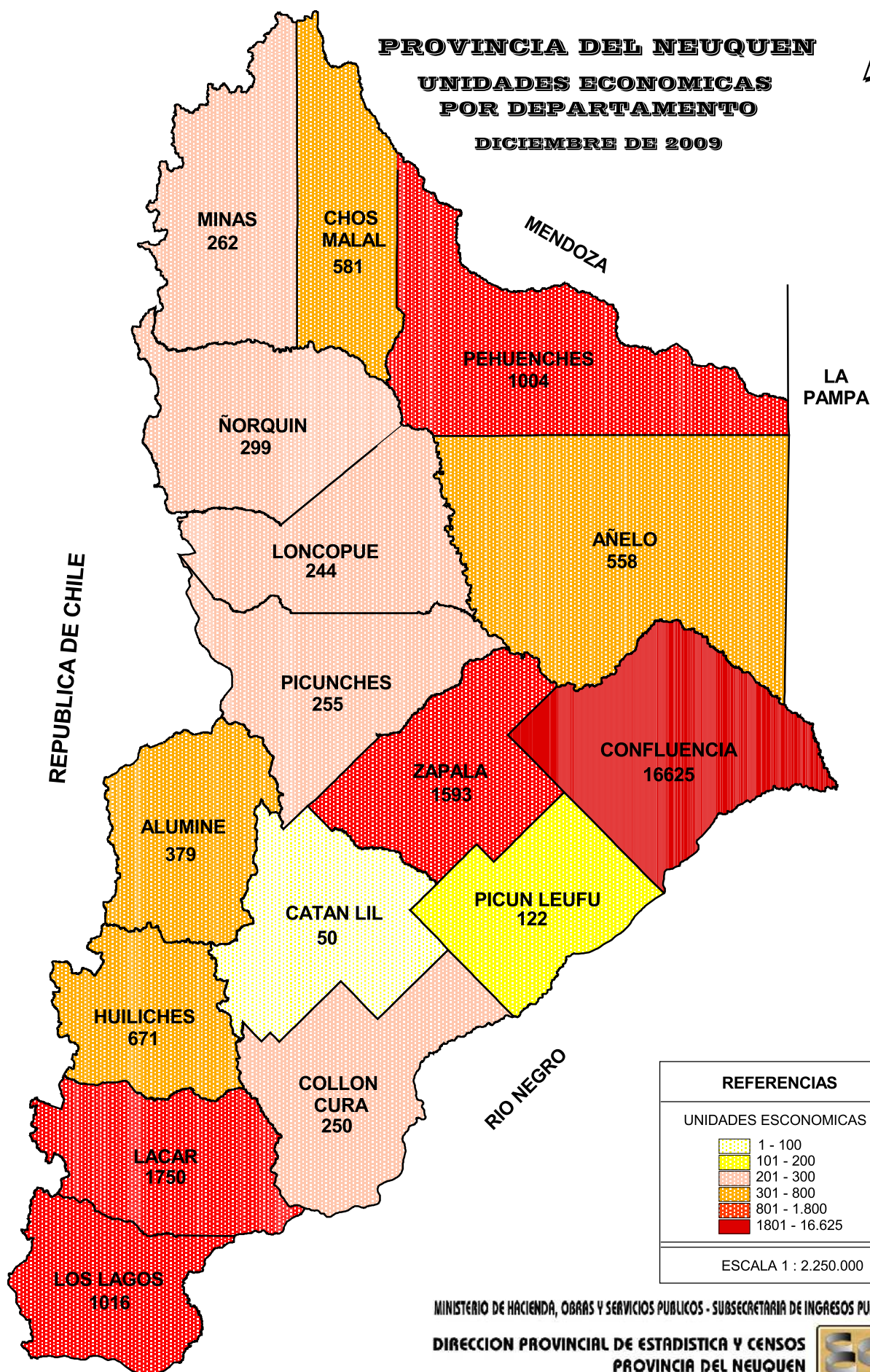
DIRECCION PROVINCIAL DE ESTADISTICA Y CENSOS
PROVINCIA DEL NEUQUEN



PROVINCIA DEL NEUQUEN

UNIDADES ECONOMICAS POR DEPARTAMENTO

DICIEMBRE DE 2009



REFERENCIAS

UNIDADES ECONOMICAS

	1 - 100
	101 - 200
	201 - 300
	301 - 800
	801 - 1.800
	1801 - 16.625

ESCALA 1 : 2.250.000

MINISTERIO DE HACIENDA, OBRAS Y SERVICIOS PUBLICOS - SUBSECRETARIA DE INGRESOS PUBLICOS

DIRECCION PROVINCIAL DE ESTADISTICA Y CENSOS
PROVINCIA DEL NEUQUEN



PROVINCIA

Cuadro 1

Unidades Económicas registradas por año según rama de actividad
Provincia del Neuquén.
Años 2000/2009

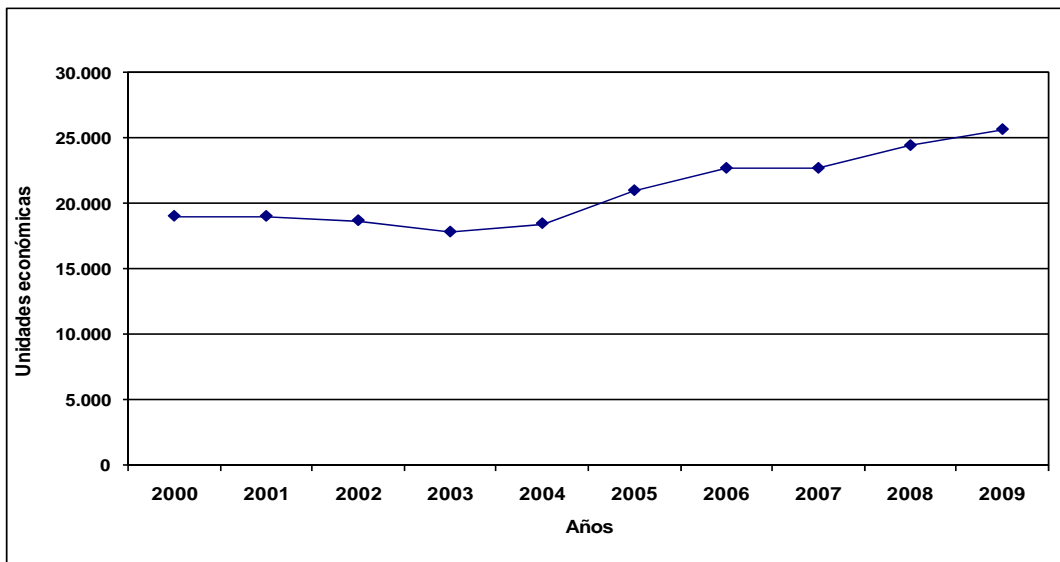
Rama de Actividad	Año				
	2000	2001	2002	2003	2004
Total	19.057	19.048	18.722	17.856	18.492
Agricultura, ganadería, caza y silvicultura	40	43	39	42	35
Pesca	1	1	2	1	1
Explotación de minas y canteras	260	255	358	362	324
Industria manufacturera. Reciclamiento. Reparación, mantenimiento e instalación de máquinas y equipos.	1.146	1.132	1.098	1.048	1.096
Suministro de electricidad, gas y agua	80	80	79	82	83
Construcción	175	208	193	221	224
Comercio al por mayor y menor, mantenimiento y reparación de vehículos automotores y venta al por menor de combustibles para automóviles.	1.411	1.386	1.374	1.320	1.357
Comercio al por mayor y en comisión excepto de automotores y motocicletas.	469	456	450	430	445
Comercio al por menor (excepto de automotores, motocicletas y sus combustibles).	8.656	8.343	8.089	7.498	7.793
Reparación de efectos personales y enseres domésticos.	374	377	346	310	316
Servicio de hotelería y restaurantes	1.333	1.428	1.468	1.415	1.551
Servicio de transporte, almacenamiento y comunicación.	1.771	1.906	1.916	1.920	2.071
Intermediación financiera, servicio de seguros y de administración de fondos de jubilaciones y pensiones.	276	322	304	299	299
Servicios inmobiliarios, empresariales y de alquiler.	991	1.000	918	872	875
Administración pública, defensa y seguridad social obligatoria.	30	33	33	32	33
Enseñanza	188	177	160	151	146
Servicios sociales y de salud.	229	229	237	238	260
Servicios comunitarios, sociales y personales n. c. p.	1.627	1.672	1.658	1.615	1.583
Servicios de hogares privados que contratan servicio doméstico ⁽¹⁾	///	///	///	///	///

Rama de Actividad	Año				
	2005	2006	2007	2008	2009
Total	19.525	21.009	22.707	24.437	25.659
Agricultura, ganadería, caza y silvicultura	42	44	48	46	50
Pesca	1	2	3	4	4
Explotación de minas y canteras	344	358	361	371	389
Industria manufacturera. Reciclamiento. Reparación, mantenimiento e instalación de máquinas y equipos.	1.109	1.143	1.227	1.299	1.382
Suministro de electricidad, gas y agua	85	86	87	88	89
Construcción	261	316	350	409	425
Comercio al por mayor y menor, mantenimiento y reparación de vehículos automotores y venta al por menor de combustibles para automóviles.	1.372	1.428	1.520	1.589	1.665
Comercio al por mayor y en comisión excepto de automotores y motocicletas.	473	516	532	553	575
Comercio al por menor (excepto de automotores, motocicletas y sus combustibles).	8.225	8.833	9.636	10.393	10.996
Reparación de efectos personales y enseres domésticos.	294	294	326	347	350
Servicio de hotelería y restaurantes	1.665	1.785	1.974	2.155	2.223
Servicio de transporte, almacenamiento y comunicación.	2.263	2.467	2.633	2.837	2.933
Intermediación financiera, servicio de seguros y de administración de fondos de jubilaciones y pensiones.	303	333	345	360	375
Servicios inmobiliarios, empresariales y de alquiler.	988	1.134	1.258	1.394	1.460
Administración pública, defensa y seguridad social obligatoria.	33	34	39	40	41
Enseñanza	138	158	198	211	219
Servicios sociales y de salud.	275	293	265	289	309
Servicios comunitarios, sociales y personales n. c. p.	1.653	1.758	1.872	2.003	2.122
Servicios de hogares privados que contratan servicio doméstico ⁽¹⁾	1	27	33	49	52

⁽¹⁾ En los años 2000 a 2004 se incluyó la presente rama de actividad en "Servicios comunitarios, sociales y personales n.c.p."

Fuente: Elaborado por la Dirección Provincial de Estadística y Censos de la Provincia del Neuquén, en base a información de los Municipios de la Provincia y otros Organismos Provinciales

Gráfico 1. Unidades Económicas registradas por año
Provincia del Neuquén
Años 2000/2009



Fuente: Elaborado por la Dirección Provincial de Estadística y Censos de la Provincia del Neuquén, en base a información de los Municipios de la Provincia y otros Organismos Provinciales.

Cuadro 2

Unidades Económicas registradas por departamento según rama de actividad
Provincia del Neuquén
Diciembre de 2009.

Rama de Actividad	Total	Aluminé	Añelo	Catan Lil	Chos Malal
Total	25.659	379	558	50	581
Agricultura, ganadería, caza y silvicultura	50	1	1	-	2
Pesca	4	1	-	-	-
Explotación de minas y canteras	389	-	43	3	2
Industria manufacturera. Reciclamiento. Reparación, mantenimiento e instalación de máquinas y equipos.	1.382	13	30	1	29
Suministro de electricidad, gas y agua	89	3	2	1	8
Construcción	425	5	2	-	-
Comercio al por mayor y menor, mantenimiento y reparación de vehículos automotores y venta al por menor de combustibles para automóviles.	1.665	15	26	-	50
Comercio al por mayor y en comisión excepto de automotores y motocicletas.	575	5	9	1	8
Comercio al por menor (excepto de automotores, motocicletas y sus combustibles).	10.996	142	200	35	278
Reparación de efectos personales y enseres domésticos.	350	3	3	-	14
Servicio de hotelería y restaurantes	2.223	72	59	5	57
Servicio de transporte, almacenamiento y comunicación.	2.933	55	133	1	39
Intermediación financiera, servicio de seguros y de administración de fondos de jubilaciones y pensiones.	375	4	3	-	8
Servicios inmobiliarios, empresariales y de alquiler.	1.460	12	6	-	16
Administración pública, defensa y seguridad social obligatoria.	41	2	1	1	1
Enseñanza	219	1	2	-	5
Servicios sociales y de salud.	309	12	6	-	5
Servicios comunitarios, sociales y personales n. c. p.	2.122	33	32	2	59
Servicios de hogares privados que contratan servicio doméstico ⁽¹⁾	52	-	-	-	-

Rama de Actividad	Collón Curá	Confluencia	Huiliches	Lacar	Loncopué
Total	250	16.625	671	1.750	244
Agricultura, ganadería, caza y silvicultura	-	33	1	1	1
Pesca	-	1	-	-	-
Explotación de minas y canteras	-	185	-	1	6
Industria manufacturera. Reciclamiento. Reparación, mantenimiento e instalación de máquinas y equipos.	19	919	40	105	6
Suministro de electricidad, gas y agua	5	28	2	4	3
Construcción	3	281	3	15	-
Comercio al por mayor y menor, mantenimiento y reparación de vehículos automotores y venta al por menor de combustibles para automóviles.	16	1.188	32	88	15
Comercio al por mayor y en comisión excepto de automotores y motocicletas.	3	449	8	32	5
Comercio al por menor (excepto de automotores, motocicletas y sus combustibles).	103	7.435	267	659	127
Reparación de efectos personales y enseres domésticos.	3	263	5	20	2
Servicio de hotelería y restaurantes	36	945	98	370	20
Servicio de transporte, almacenamiento y comunicación.	28	1.731	119	173	28
Intermediación financiera, servicio de seguros y de administración de fondos de jubilaciones y pensiones.	1	261	7	29	2
Servicios inmobiliarios, empresariales y de alquiler.	5	1.096	17	113	2
Administración pública, defensa y seguridad social obligatoria.	1	11	3	4	2
Enseñanza	-	170	8	10	-
Servicios sociales y de salud.	6	180	10	10	2
Servicios comunitarios, sociales y personales n. c. p.	21	1.446	51	116	23
Servicios de hogares privados que contratan servicio doméstico ⁽¹⁾	-	3	-	-	-

Cuadro 2. Continuación

Unidades Económicas registradas por departamento según rama de actividad
Provincia del Neuquén
Diciembre de 2009.

Rama de Actividad	Los Lagos	Minas	Ñorquín	Pehuenches
Total	1.016	262	299	1.004
Agricultura, ganadería, caza y silvicultura	3	4	-	-
Pesca	1	-	-	-
Explotación de minas y canteras	-	1	-	74
Industria manufacturera. Reciclamiento. Reparación, mantenimiento e instalación de máquinas y equipos.	62	15	6	47
Suministro de electricidad, gas y agua	3	7	7	7
Construcción	8	-	1	14
Comercio al por mayor y menor, mantenimiento y reparación de vehículos automotores y venta al por menor de combustibles para automoviles.	32	14	10	71
Comercio al por mayor y en comisión excepto de automotores y motocicletas.	11	-	-	14
Comercio al por menor (excepto de automotores, motocicletas y sus combustibles).	263	137	136	408
Reparación de efectos personales y enseres domésticos.	4	1	-	8
Servicio de hotelería y restaurantes	274	38	74	85
Servicio de transporte, almacenamiento y comunicación.	129	20	32	130
Intermediación financiera, servicio de seguros y de administración de fondos de jubilaciones y pensiones.	15	-	-	12
Servicios inmobiliarios, empresariales y de alquiler.	104	2	10	37
Administración pública, defensa y seguridad social obligatoria.	5	3	1	2
Enseñanza	6	-	-	3
Servicios sociales y de salud.	30	2	3	13
Servicios comunitarios, sociales y personales n. c. p.	62	18	19	79
Servicios de hogares privados que contratan servicio doméstico	4	-	-	-

Rama de Actividad	Picún Leufú	Picunches	Zapala
Total	122	255	1.593
Agricultura, ganadería, caza y silvicultura	2	-	1
Pesca	-	1	-
Explotación de minas y canteras	7	24	43
Industria manufacturera. Reciclamiento. Reparación, mantenimiento e instalación de máquinas y equipos.	7	15	68
Suministro de electricidad, gas y agua	1	4	4
Construcción	1	-	92
Comercio al por mayor y menor, mantenimiento y reparación de vehículos automotores y venta al por menor de combustibles para automoviles.	5	12	91
Comercio al por mayor y en comisión excepto de automotores y motocicletas.	-	1	29
Comercio al por menor (excepto de automotores, motocicletas y sus combustibles).	63	100	643
Reparación de efectos personales y enseres domésticos.	1	2	21
Servicio de hotelería y restaurantes	5	25	60
Servicio de transporte, almacenamiento y comunicación.	9	41	265
Intermediación financiera, servicio de seguros y de administración de fondos de jubilaciones y pensiones.	1	1	31
Servicios inmobiliarios, empresariales y de alquiler.	1	3	36
Administración pública, defensa y seguridad social obligatoria.	1	1	2
Enseñanza	-	-	14
Servicios sociales y de salud.	5	8	17
Servicios comunitarios, sociales y personales n. c. p.	13	17	131
Servicios de hogares privados que contratan servicio doméstico	-	-	45

Fuente: Elaborado por la Dirección Provincial de Estadística y Censos de la Provincia del Neuquén, en base a información de los Municipios de la Provincia y otros Organismos Provinciales

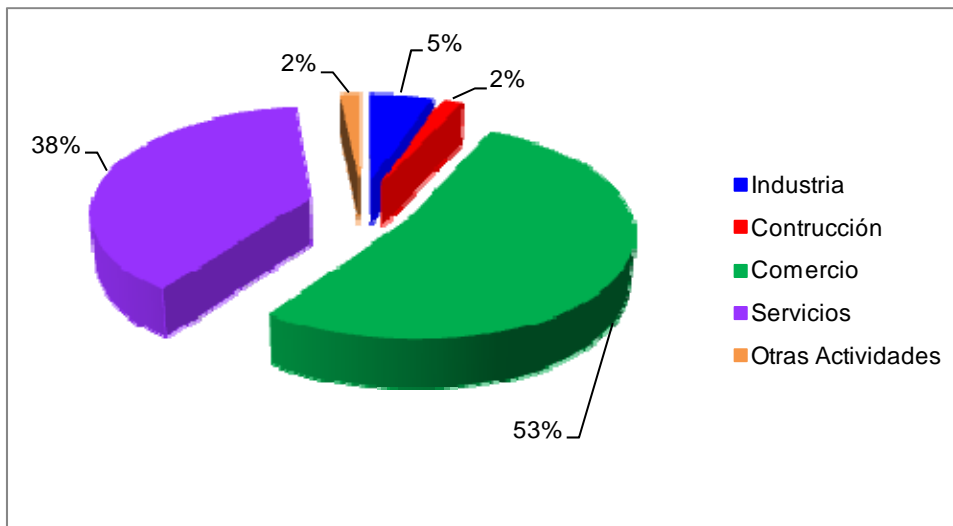
Cuadro 3

**Unidades Económicas registradas por año según grupo de actividades
Neuquén
Años 2000/2009**

Grupo de actividades	Año									
	2000	2001	2002	2003	2004	2005	2006	2007	2008	2009
Total	19.057	19.048	18.722	17.856	18.492	19.525	21.009	22.707	24.437	25.659
Industria	1.146	1.132	1.098	1.048	1.096	1.109	1.143	1.227	1.299	1.382
Contrucción	175	208	193	221	224	261	316	350	409	425
Comercio	10.910	10.562	10.259	9.558	9.911	10.364	11.071	12.014	12.882	13.586
Servicios	6.525	6.847	6.773	6.624	6.901	7.404	8.075	8.704	9.426	9.823
Otras Actividades	301	299	399	405	360	387	404	412	421	443

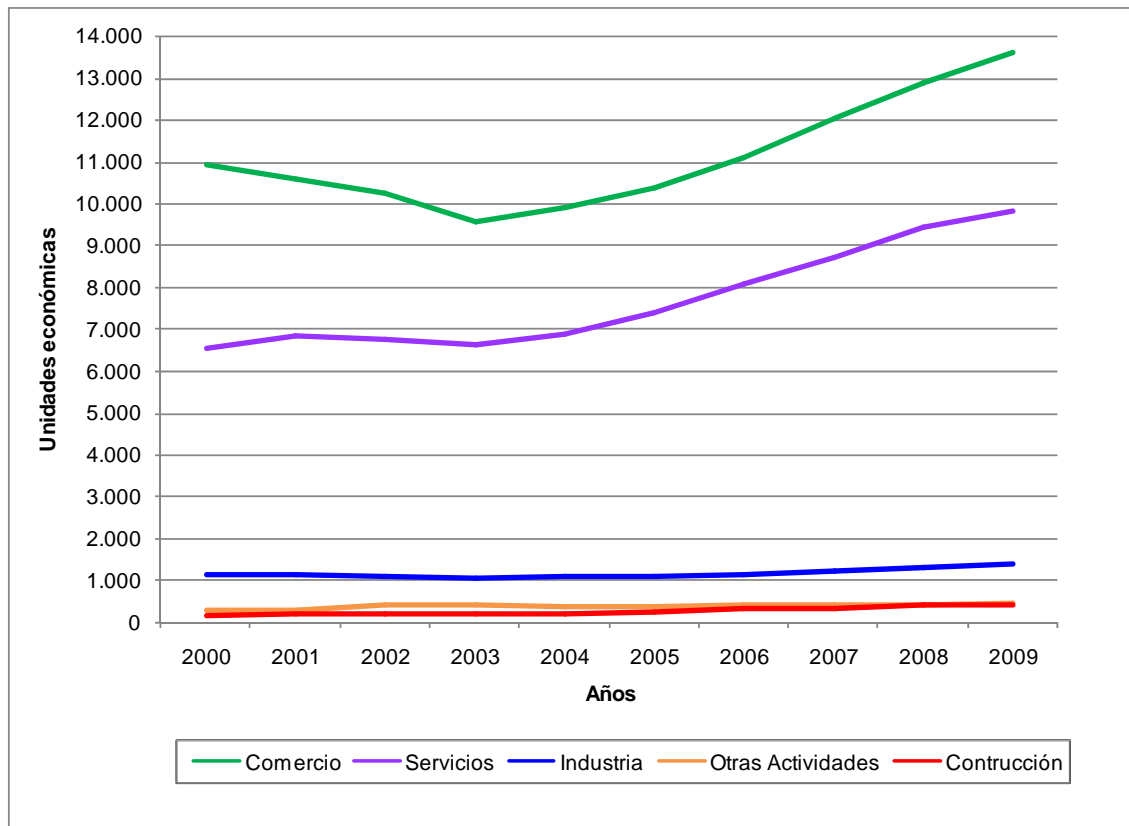
Fuente: Elaborado por la Dirección Provincial de Estadística y Censos de la Provincia del Neuquén, en base a información de los Municipios de la Provincia y Otros Organismos Provinciales.

**Gráfico 2. Unidades Económicas registradas según grupo de actividades
Provincia del Neuquén
Año 2009**



Fuente: Elaborado por la Dirección Provincial de Estadística y Censos de la Provincia del Neuquén, en base a información de los Municipios de la Provincia y Otros Organismos Provinciales.

Gráfico 3. Unidades Económicas registradas por año según grupo de actividades
Provincia del Neuquén
Años 2000/2009



Fuente: Elaborado por la Dirección Provincial de Estadística y Censos de la Provincia del Neuquén, en base a información de los Municipios de la Provincia y Otros Organismos Provinciales.

PROVINCIA DEL NEUQUEN

Municipios de Primera Categoría - Año 2009



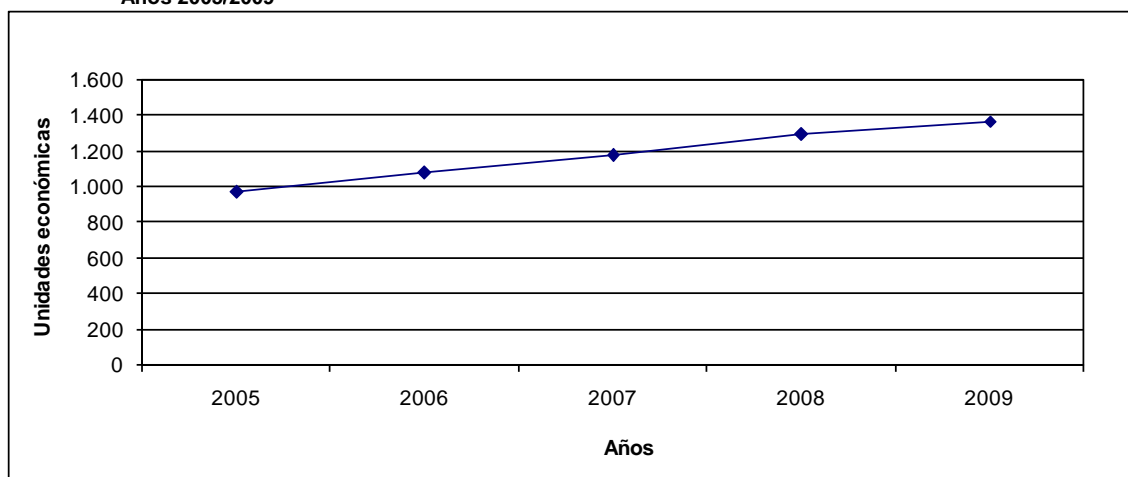
Cuadro 4

**Unidades Económicas registradas por año según rama de actividad
Municipio de Centenario
Años 2005/2009**

Rama de Actividad	Año				
	2005	2006	2007	2008	2009
Total	973	1.080	1.177	1.297	1.367
Agricultura, ganadería, caza y silvicultura	2	2	3	4	4
Pesca	-	-	-	-	-
Explotación de minas y canteras	7	7	8	9	12
Industria manufacturera. Reciclamiento. Reparación, mantenimiento e instalación de máquinas y equipos.	57	64	66	73	79
Suministro de electricidad, gas y agua	2	2	2	2	2
Construcción	4	3	6	8	9
Comercio al por mayor y menor, mantenimiento y reparación de vehículos automotores y venta al por menor de combustibles para automóviles.	73	77	83	88	87
Comercio al por mayor y en comisión excepto de automotores y motocicletas.	60	65	67	72	72
Comercio al por menor (excepto de automotores, motocicletas y sus combustibles).	456	524	578	647	687
Reparación de efectos personales y enseres domésticos.	14	15	16	15	12
Servicio de hotelería y restaurantes	55	59	68	77	89
Servicio de transporte, almacenamiento y comunicación.	97	103	104	111	116
Intermediación financiera, servicio de seguros y de administración de fondos de jubilaciones y pensiones.	15	15	15	16	17
Servicios inmobiliarios, empresariales y de alquiler.	39	46	56	60	58
Administración pública, defensa y seguridad social obligatoria.	1	1	1	1	1
Enseñanza	5	5	7	8	9
Servicios sociales y de salud.	12	12	12	14	17
Servicios comunitarios, sociales y personales n. c. p.	74	80	85	92	96
Servicios de hogares privados que contratan servicio doméstico	-	-	-	-	-

Fuente: Elaborado por la Dirección Provincial de Estadística y Censos de la Provincia del Neuquén, en base a información del Municipio y Organismos Provinciales.

**Gráfico 4. Unidades Económicas registradas por año
Municipio de Centenario
Años 2005/2009**



Fuente: Elaborado por la Dirección Provincial de Estadística y Censos de la Provincia del Neuquén, en base a información del Municipio y Organismos Provinciales.

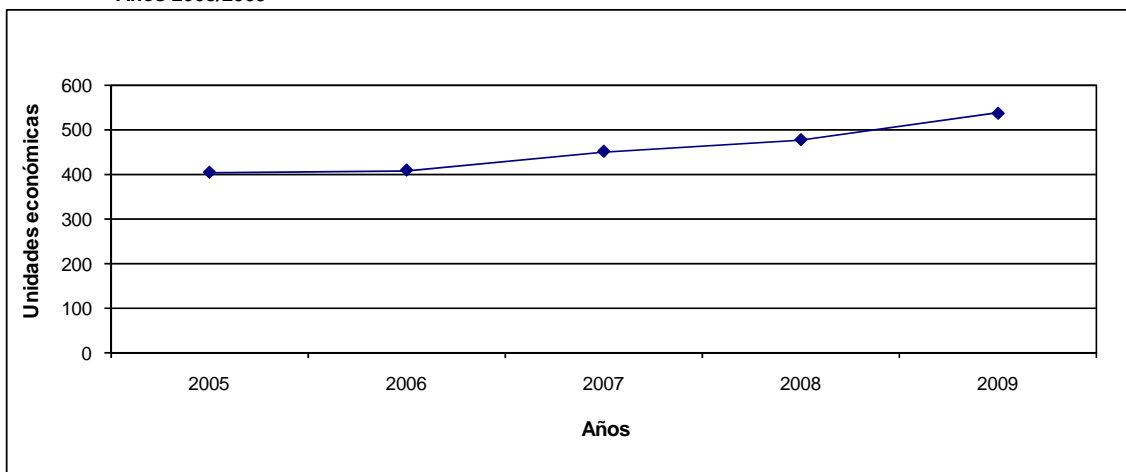
Cuadro 5

**Unidades Económicas registradas por año según rama de actividad
Municipio de Chos Malal
Años 2005/2009**

Rama de Actividad	Año				
	2005	2006	2007	2008	2009
Total	404	409	451	477	536
Agricultura, ganadería, caza y silvicultura	2	2	2	2	2
Pesca	-	-	-	-	-
Explotación de minas y canteras	1	1	1	1	1
Industria manufacturera. Reciclamiento. Reparación, mantenimiento e instalación de máquinas y equipos.	24	24	24	24	28
Suministro de electricidad, gas y agua	6	6	6	6	6
Construcción	-	-	-	-	-
Comercio al por mayor y menor, mantenimiento y reparación de vehículos automotores y venta al por menor de combustibles para automóviles.	40	38	41	45	49
Comercio al por mayor y en comisión excepto de automotores y motocicletas.	6	6	6	7	8
Comercio al por menor (excepto de automotores, motocicletas y sus combustibles).	171	178	202	211	249
Reparación de efectos personales y enseres domésticos.	13	13	13	14	14
Servicio de hotelería y restaurantes	34	36	42	46	50
Servicio de transporte, almacenamiento y comunicación.	22	23	27	30	36
Intermediación financiera, servicio de seguros y de administración de fondos de jubilaciones y pensiones.	7	7	7	7	8
Servicios inmobiliarios, empresariales y de alquiler.	15	13	13	16	16
Administración pública, defensa y seguridad social obligatoria.	1	1	1	1	1
Enseñanza	4	4	5	6	5
Servicios sociales y de salud.	6	6	5	5	5
Servicios comunitarios, sociales y personales n. c. p.	52	51	56	56	58
Servicios de hogares privados que contratan servicio doméstico	-	-	-	-	-

Fuente: Elaborado por la Dirección Provincial de Estadística y Censos de la Provincia del Neuquén, en base a información del Municipio y Organismos Provinciales.

**Gráfico 5. Unidades Económicas registradas por año
Municipio de Chos Malal
Años 2005/2009**



Fuente: Elaborado por la Dirección Provincial de Estadística y Censos de la Provincia del Neuquén, en base a información del Municipio y Organismos Provinciales.

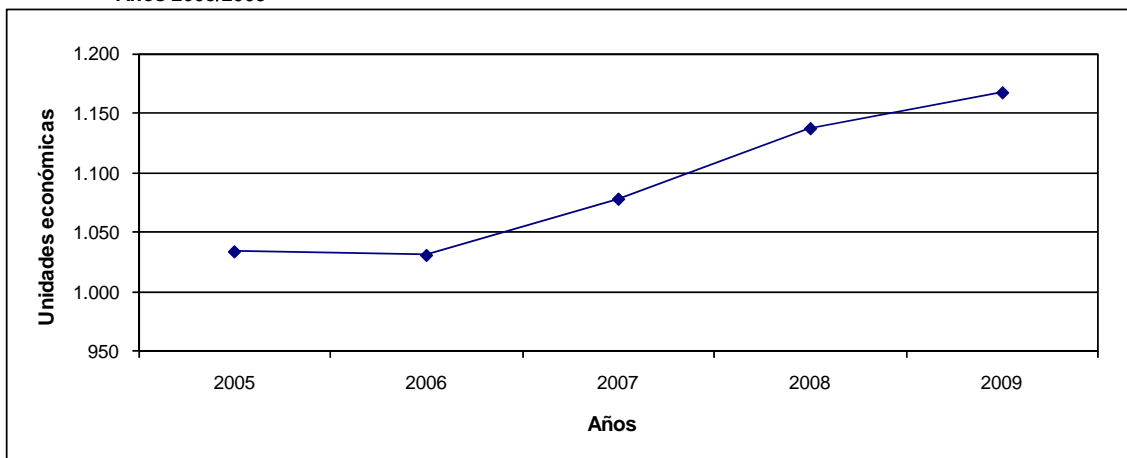
Cuadro 6

**Unidades Económicas registradas por año según rama de actividad
Municipio de Cutral Co
Años 2005/2009**

Rama de Actividad	Año				
	2005	2006	2007	2008	2009
Total	1.034	1.031	1.078	1.137	1.167
Agricultura, ganadería, caza y silvicultura	3	3	3	3	3
Pesca	-	-	-	-	-
Explotación de minas y canteras	6	7	7	8	10
Industria manufacturera. Reciclamiento. Reparación, mantenimiento e instalación de máquinas y equipos.	54	50	52	59	62
Suministro de electricidad, gas y agua	4	4	4	4	4
Construcción	16	11	12	12	12
Comercio al por mayor y menor, mantenimiento y reparación de vehículos automotores y venta al por menor de combustibles para automóviles.	81	81	80	83	85
Comercio al por mayor y en comisión excepto de automotores y motocicletas.	23	24	27	25	26
Comercio al por menor (excepto de automotores, motocicletas y sus combustibles).	448	450	490	523	539
Reparación de efectos personales y enseres domésticos.	21	22	22	23	22
Servicio de hotelería y restaurantes	34	39	39	45	44
Servicio de transporte, almacenamiento y comunicación.	115	114	112	122	127
Intermediación financiera, servicio de seguros y de administración de fondos de jubilaciones y pensiones.	28	29	29	30	31
Servicios inmobiliarios, empresariales y de alquiler.	49	46	43	43	41
Administración pública, defensa y seguridad social obligatoria.	1	1	1	1	1
Enseñanza	11	13	12	11	8
Servicios sociales y de salud.	17	15	18	17	17
Servicios comunitarios, sociales y personales n. c. p.	123	122	127	128	135
Servicios de hogares privados que contratan servicio doméstico	-	-	-	-	-

Fuente: Elaborado por la Dirección Provincial de Estadística y Censos de la Provincia del Neuquén, en base a información del Municipio y Organismos Provinciales.

**Gráfico 6. Unidades Económicas registradas por año
Municipio de Cutral Co
Años 2005/2009**



Fuente: Elaborado por la Dirección Provincial de Estadística y Censos de la Provincia del Neuquén, en base a información del Municipio y Organismos Provinciales.

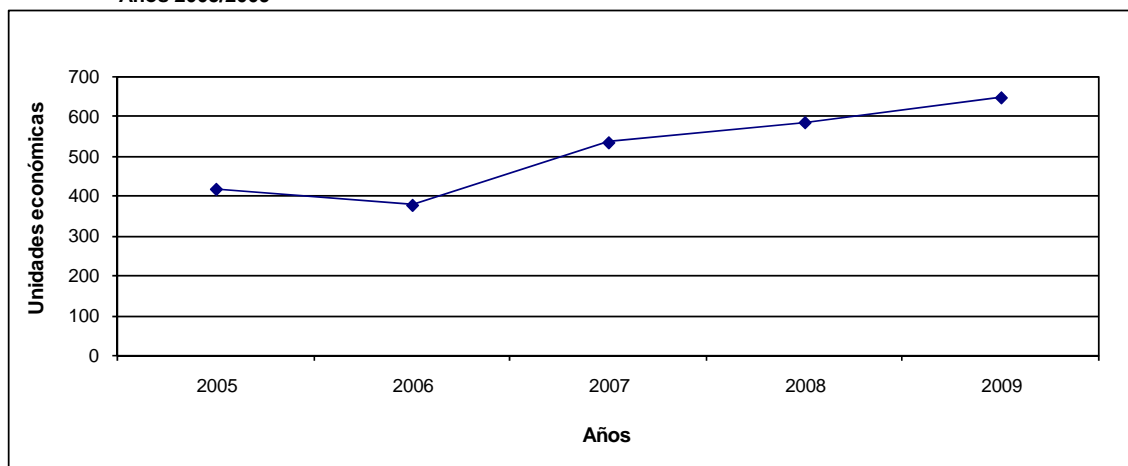
Cuadro 7

**Unidades Económicas registradas por año según rama de actividad
Municipio de Junín de los Andes
Años 2005/2009**

Rama de Actividad	Año				
	2005	2006	2007	2008	2009
Total	417	377	533	583	645
Agricultura, ganadería, caza y silvicultura	-	-	1	1	1
Pesca	-	-	-	-	-
Explotación de minas y canteras	-	-	-	-	-
Industria manufacturera. Reciclamiento. Reparación, mantenimiento e instalación de máquinas y equipos.	22	19	28	31	39
Suministro de electricidad, gas y agua	2	2	2	2	2
Construcción	3	3	3	3	3
Comercio al por mayor y menor, mantenimiento y reparación de vehículos automotores y venta al por menor de combustibles para automóviles.	25	22	26	29	32
Comercio al por mayor y en comisión excepto de automotores y motocicletas.	6	4	3	5	8
Comercio al por menor (excepto de automotores, motocicletas y sus combustibles).	165	140	211	234	262
Reparación de efectos personales y enseres domésticos.	5	2	4	5	5
Servicio de hotelería y restaurantes	52	48	69	76	81
Servicio de transporte, almacenamiento y comunicación.	76	75	110	111	118
Intermediación financiera, servicio de seguros y de administración de fondos de jubilaciones y pensiones.	3	2	2	3	7
Servicios inmobiliarios, empresariales y de alquiler.	9	11	13	17	17
Administración pública, defensa y seguridad social obligatoria.	2	2	3	3	3
Enseñanza	6	6	7	6	6
Servicios sociales y de salud.	4	4	5	8	10
Servicios comunitarios, sociales y personales n. c. p.	37	37	46	49	51
Servicios de hogares privados que contratan servicio doméstico	-	-	-	-	-

Fuente: Elaborado por la Dirección Provincial de Estadística y Censos de la Provincia del Neuquén, en base a información del Municipio y Organismos Provinciales.

**Gráfico 7. Unidades Económicas registradas por año
Municipio de Junín de los Andes
Años 2005/2009**



Fuente: Elaborado por la Dirección Provincial de Estadística y Censos de la Provincia del Neuquén, en base a información del Municipio y Organismos Provinciales.

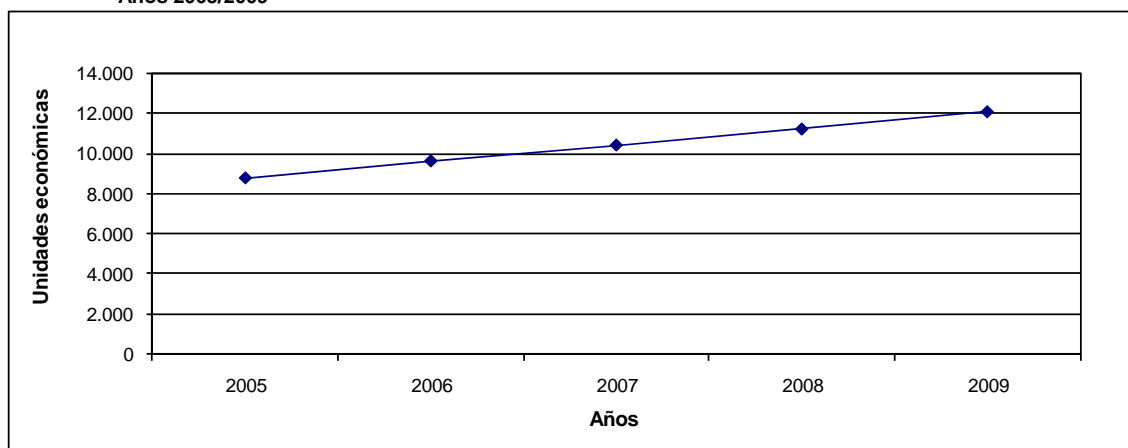
Cuadro 8

**Unidades Económicas registradas por año según rama de actividad
Municipio de Neuquén
Años 2005/2009**

Rama de Actividad	Año				
	2005	2006	2007	2008	2009
Total	8.739	9.598	10.398	11.209	12.085
Agricultura, ganadería, caza y silvicultura	5	5	5	5	5
Pesca	-	1	1	1	1
Explotación de minas y canteras	45	53	55	61	68
Industria manufacturera. Reciclamiento. Reparación, mantenimiento e instalación de máquinas y equipos.	466	489	534	568	637
Suministro de electricidad, gas y agua	6	6	6	6	6
Construcción	150	189	207	221	241
Comercio al por mayor y menor, mantenimiento y reparación de vehículos automotores y venta al por menor de combustibles para automóviles.	687	736	797	840	894
Comercio al por mayor y en comisión excepto de automotores y motocicletas.	252	280	292	300	321
Comercio al por menor (excepto de automotores, motocicletas y sus combustibles).	3.933	4.255	4.641	4.984	5.368
Reparación de efectos personales y enseres domésticos.	162	165	186	194	207
Servicio de hotelería y restaurantes	452	494	561	614	690
Servicio de transporte, almacenamiento y comunicación.	930	1.060	1.086	1.209	1.252
Intermediación financiera, servicio de seguros y de administración de fondos de jubilaciones y pensiones.	154	168	176	184	193
Servicios inmobiliarios, empresariales y de alquiler.	549	661	745	838	906
Administración pública, defensa y seguridad social obligatoria.	2	2	2	2	2
Enseñanza	77	95	118	130	137
Servicios sociales y de salud.	131	139	103	111	124
Servicios comunitarios, sociales y personales n. c. p.	738	799	882	940	1.032
Servicios de hogares privados que contratan servicio doméstico	-	1	1	1	1

Fuente: Elaborado por la Dirección Provincial de Estadística y Censos de la Provincia del Neuquén, en base a información del Municipio y Organismos Provinciales.

**Gráfico 8. Unidades Económicas registradas por año
Municipio de Neuquén
Años 2005/2009**



Fuente: Elaborado por la Dirección Provincial de Estadística y Censos de la Provincia del Neuquén, en base a información del Municipio y Organismos Provinciales.

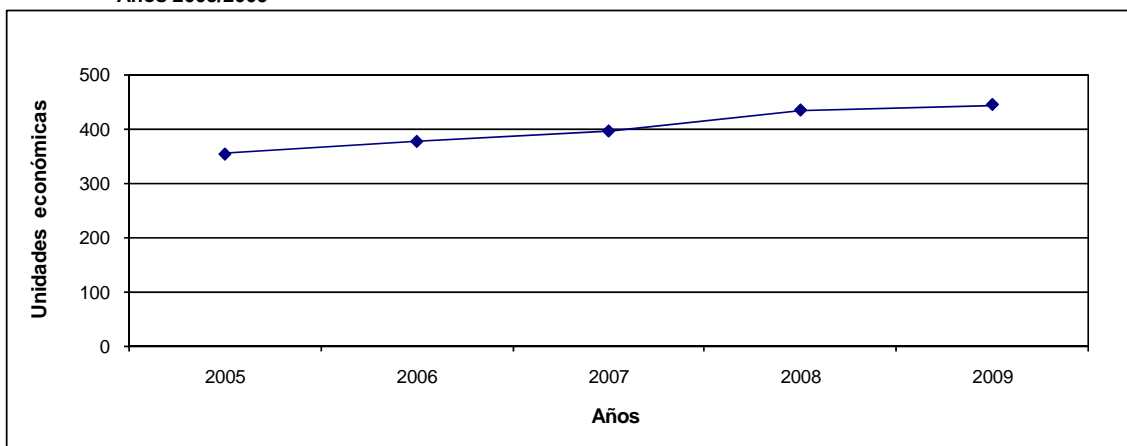
Cuadro 9

**Unidades Económicas registradas por año según rama de actividad
Municipio de Plaza Huincul
Años 2005/2009**

Rama de Actividad	Año				
	2005	2006	2007	2008	2009
Total	354	377	396	434	444
Agricultura, ganadería, caza y silvicultura	2	2	2	2	2
Pesca	-	-	-	-	-
Explotación de minas y canteras	15	19	19	21	22
Industria manufacturera. Reciclamiento. Reparación, mantenimiento e instalación de máquinas y equipos.	39	42	44	45	45
Suministro de electricidad, gas y agua	2	2	2	3	3
Construcción	4	4	6	9	9
Comercio al por mayor y menor, mantenimiento y reparación de vehículos automotores y venta al por menor de combustibles para automóviles.	30	31	33	34	36
Comercio al por mayor y en comisión excepto de automotores y motocicletas.	9	9	9	8	9
Comercio al por menor (excepto de automotores, motocicletas y sus combustibles).	94	108	115	134	137
Reparación de efectos personales y enseres domésticos.	5	5	5	5	5
Servicio de hotelería y restaurantes	23	23	22	25	25
Servicio de transporte, almacenamiento y comunicación.	67	67	69	68	69
Intermediación financiera, servicio de seguros y de administración de fondos de jubilaciones y pensiones.	2	2	2	2	3
Servicios inmobiliarios, empresariales y de alquiler.	16	16	16	20	19
Administración pública, defensa y seguridad social obligatoria.	2	2	2	2	2
Enseñanza	4	4	4	4	5
Servicios sociales y de salud.	4	4	4	5	5
Servicios comunitarios, sociales y personales n. c. p.	35	37	41	46	46
Servicios de hogares privados que contratan servicio doméstico	1	-	1	1	2

Fuente: Elaborado por la Dirección Provincial de Estadística y Censos de la Provincia del Neuquén, en base a información del Municipio y Organismos Provinciales.

**Gráfico 9. Unidades Económicas registradas por año
Municipio de Plaza Huincul
Años 2005/2009**



Fuente: Elaborado por la Dirección Provincial de Estadística y Censos de la Provincia del Neuquén, en base a información del Municipio y Organismos Provinciales.

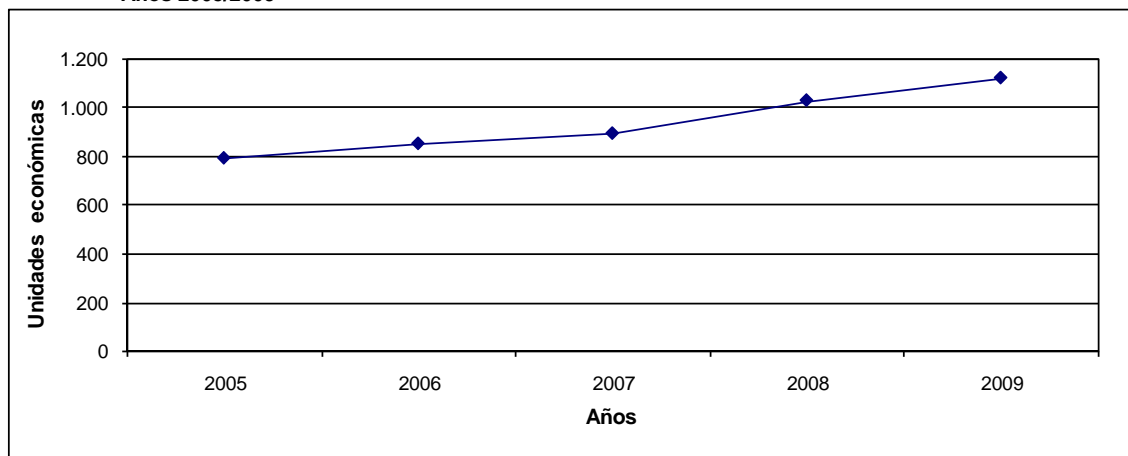
Cuadro 10

**Unidades Económicas registradas por año según rama de actividad
Municipio de Plottier
Años 2005/2009**

Rama de Actividad	Año				
	2005	2006	2007	2008	2009
Total	793	852	894	1.029	1.121
Agricultura, ganadería, caza y silvicultura	10	14	14	13	16
Pesca	-	-	-	-	-
Explotación de minas y canteras	7	7	8	9	10
Industria manufacturera. Reciclamiento. Reparación, mantenimiento e instalación de máquinas y equipos.	71	64	67	77	82
Suministro de electricidad, gas y agua	3	3	3	3	3
Construcción	7	8	7	7	7
Comercio al por mayor y menor, mantenimiento y reparación de vehículos automotores y venta al por menor de combustibles para automóviles.	55	57	57	60	70
Comercio al por mayor y en comisión excepto de automotores y motocicletas.	14	14	15	17	18
Comercio al por menor (excepto de automotores, motocicletas y sus combustibles).	361	386	415	474	515
Reparación de efectos personales y enseres domésticos.	15	12	14	15	14
Servicio de hotelería y restaurantes	35	40	39	54	51
Servicio de transporte, almacenamiento y comunicación.	86	107	106	120	132
Intermediación financiera, servicio de seguros y de administración de fondos de jubilaciones y pensiones.	12	14	11	15	15
Servicios inmobiliarios, empresariales y de alquiler.	24	30	36	49	57
Administración pública, defensa y seguridad social obligatoria.	2	2	4	4	4
Enseñanza	5	5	5	7	8
Servicios sociales y de salud.	17	17	16	16	16
Servicios comunitarios, sociales y personales n. c. p.	69	72	77	89	103
Servicios de hogares privados que contratan servicio doméstico	-	-	-	-	-

Fuente: Elaborado por la Dirección Provincial de Estadística y Censos de la Provincia del Neuquén, en base a información del Municipio y Organismos Provinciales.

**Gráfico 10. Unidades Económicas registradas por año
Municipio de Plottier
Años 2005/2009**



Fuente: Elaborado por la Dirección Provincial de Estadística y Censos de la Provincia del Neuquén, en base a información del Municipio y Organismos Provinciales.

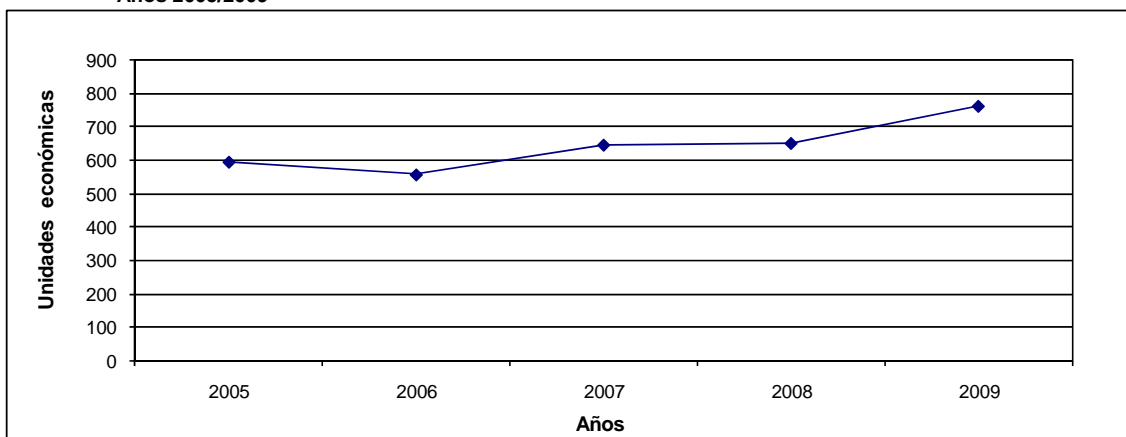
Cuadro 11

**Unidades Económicas registradas por año según rama de actividad
Municipio de Rincón de los Sauces
Años 2005/2009**

Rama de Actividad	Año				
	2005	2006	2007	2008	2009
Total	596	558	647	652	763
Agricultura, ganadería, caza y silvicultura	-	-	-	-	-
Pesca	-	-	-	-	-
Explotación de minas y canteras	37	36	36	36	37
Industria manufacturera. Reciclamiento. Reparación, mantenimiento e instalación de máquinas y equipos.	35	24	37	37	40
Suministro de electricidad, gas y agua	3	3	3	3	3
Construcción	13	12	12	12	13
Comercio al por mayor y menor, mantenimiento y reparación de vehículos automotores y venta al por menor de combustibles para automóviles.	62	55	61	61	65
Comercio al por mayor y en comisión excepto de automotores y motocicletas.	11	10	10	10	13
Comercio al por menor (excepto de automotores, motocicletas y sus combustibles).	203	195	232	235	295
Reparación de efectos personales y enseres domésticos.	8	7	7	7	7
Servicio de hotelería y restaurantes	49	44	49	50	55
Servicio de transporte, almacenamiento y comunicación.	81	81	94	95	111
Intermediación financiera, servicio de seguros y de administración de fondos de jubilaciones y pensiones.	6	8	11	11	11
Servicios inmobiliarios, empresariales y de alquiler.	25	25	27	27	33
Administración pública, defensa y seguridad social obligatoria.	1	1	1	1	1
Enseñanza	1	1	1	1	3
Servicios sociales y de salud.	7	10	13	13	13
Servicios comunitarios, sociales y personales n. c. p.	54	46	53	53	63
Servicios de hogares privados que contratan servicio doméstico	-	-	-	-	-

Fuente: Elaborado por la Dirección Provincial de Estadística y Censos de la Provincia del Neuquén, en base a información del Municipio y Organismos Provinciales.

**Gráfico 11. Unidades Económicas registradas por año
Municipio de Rincón de los Sauces
Años 2005/2009**



Fuente: Elaborado por la Dirección Provincial de Estadística y Censos de la Provincia del Neuquén, en base a información del Municipio y Organismos Provinciales.

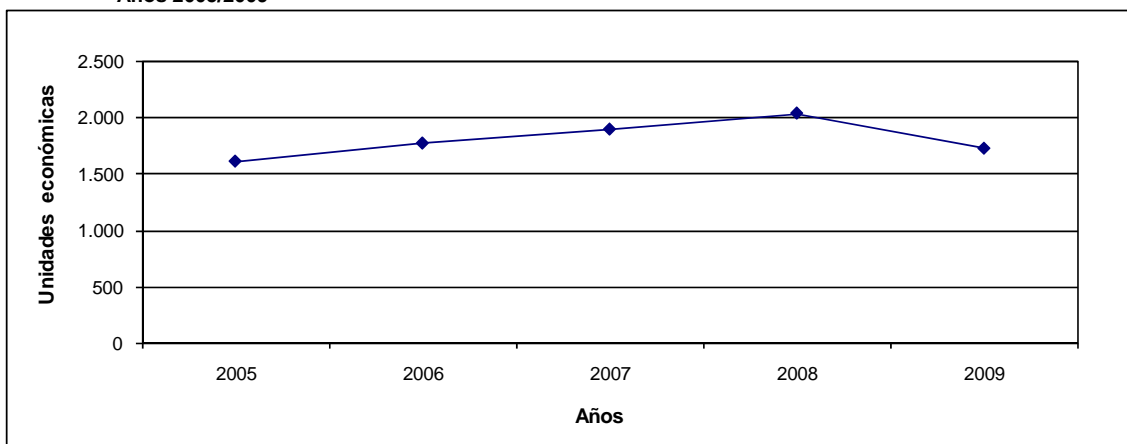
Cuadro 12

**Unidades Económicas registradas por año según rama de actividad
Municipio de San Martín de los Andes
Años 2005/2009**

Rama de Actividad	Año				
	2005	2006	2007	2008	2009
Total	1.611	1.769	1.892	2.032	1.724
Agricultura, ganadería, caza y silvicultura	1	-	1	1	1
Pesca	-	-	-	-	-
Explotación de minas y canteras	1	1	1	1	1
Industria manufacturera. Reciclamiento. Reparación, mantenimiento e instalación de máquinas y equipos.	107	113	117	119	100
Suministro de electricidad, gas y agua	3	3	3	3	3
Construcción	14	14	14	16	15
Comercio al por mayor y menor, mantenimiento y reparación de vehículos automotores y venta al por menor de combustibles para automóviles.	81	91	96	102	88
Comercio al por mayor y en comisión excepto de automotores y motocicletas.	29	36	38	42	32
Comercio al por menor (excepto de automotores, motocicletas y sus combustibles).	597	677	722	787	657
Reparación de efectos personales y enseres domésticos.	16	17	19	22	20
Servicio de hotelería y restaurantes	318	350	388	421	352
Servicio de transporte, almacenamiento y comunicación.	169	178	183	191	173
Intermediación financiera, servicio de seguros y de administración de fondos de jubilaciones y pensiones.	27	27	30	30	29
Servicios inmobiliarios, empresariales y de alquiler.	114	118	124	130	113
Administración pública, defensa y seguridad social obligatoria.	3	3	5	5	4
Enseñanza	4	7	15	14	10
Servicios sociales y de salud.	11	13	9	11	10
Servicios comunitarios, sociales y personales n. c. p.	116	121	127	137	116
Servicios de hogares privados que contratan servicio doméstico	-	-	-	-	-

Fuente: Elaborado por la Dirección Provincial de Estadística y Censos de la Provincia del Neuquén, en base a información del Municipio y Organismos Provinciales.

**Gráfico 12. Unidades Económicas registradas por año
Municipio de San Martín de los Andes
Años 2005/2009**



Fuente: Elaborado por la Dirección Provincial de Estadística y Censos de la Provincia del Neuquén, en base a información del Municipio y Organismos Provinciales.

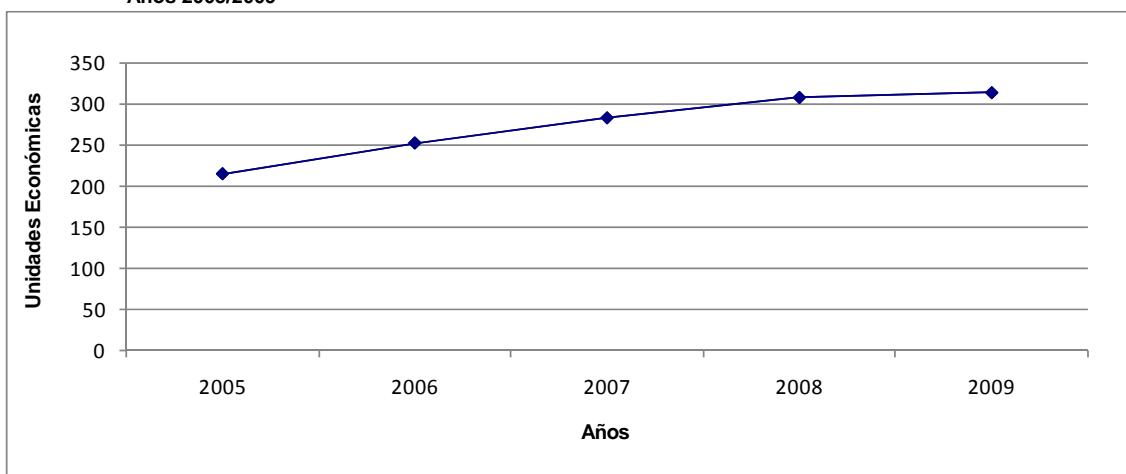
Cuadro 13

**Unidades Económicas registradas por año según rama de actividad
Municipio de San Patricio del Chañar
Años 2005/2009**

Rama de Actividad	Año				
	2005	2006	2007	2008	2009
Total	214	252	283	308	314
Agricultura, ganadería, caza y silvicultura	1	1	1	1	1
Pesca	-	-	-	-	-
Explotación de minas y canteras	1	1	1	1	1
Industria manufacturera. Reciclamiento. Reparación, mantenimiento e instalación de máquinas y equipos.	13	15	15	17	19
Suministro de electricidad, gas y agua	1	1	1	1	1
Construcción	-	-	-	-	-
Comercio al por mayor y menor, mantenimiento y reparación de vehículos automotores y venta al por menor de combustibles para automóviles.	13	15	15	15	15
Comercio al por mayor y en comisión excepto de automotores y motocicletas.	4	4	5	5	5
Comercio al por menor (excepto de automotores, motocicletas y sus combustibles).	75	90	102	113	116
Reparación de efectos personales y enseres domésticos.	1	2	3	4	3
Servicio de hotelería y restaurantes	12	12	14	15	17
Servicio de transporte, almacenamiento y comunicación.	69	86	100	106	101
Intermediación financiera, servicio de seguros y de administración de fondos de jubilaciones y pensiones.	2	3	3	3	3
Servicios inmobiliarios, empresariales y de alquiler.	3	3	2	2	3
Administración pública, defensa y seguridad social obligatoria.	1	1	1	1	1
Enseñanza	1	1	1	1	2
Servicios sociales y de salud.	3	4	5	7	6
Servicios comunitarios, sociales y personales n. c. p.	14	13	14	16	20
Servicios de hogares privados que contratan servicio doméstico	-	-	-	-	-

Fuente: Elaborado por la Dirección Provincial de Estadística y Censos de la Provincia del Neuquén, en base a información del Municipio y Organismos Provinciales.

**Gráfico 13. Unidades Económicas registradas por año
Municipio de San Patricio del Chañar
Años 2005/2009**



Fuente: Elaborado por la Dirección Provincial de Estadística y Censos de la Provincia del Neuquén, en base a información del Municipio y Organismos Provinciales.

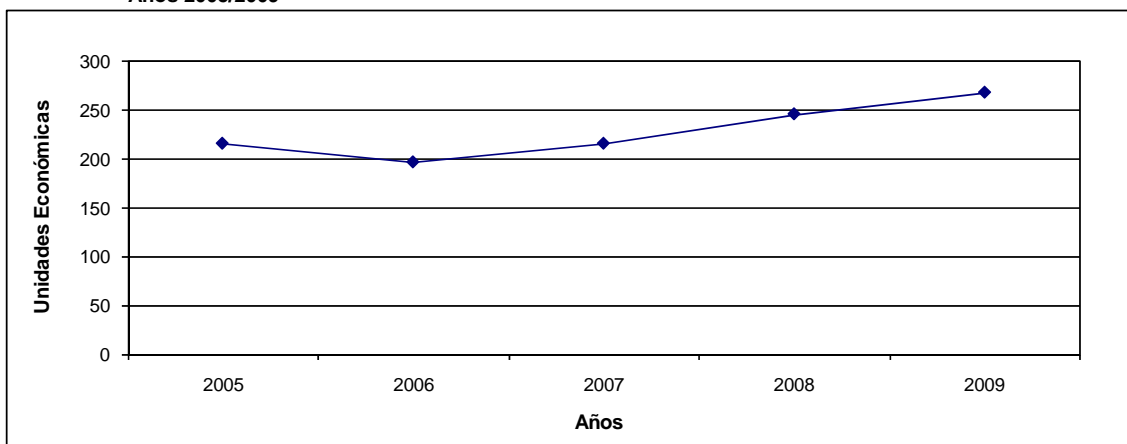
Cuadro 14

**Unidades Económicas registradas por año según rama de actividad
Municipio de Senillosa
Años 2005/2009**

Rama de Actividad	Año				
	2005	2006	2007	2008	2009
Total	216	197	216	246	268
Agricultura, ganadería, caza y silvicultura	2	-	1	1	2
Pesca	-	-	-	-	-
Explotación de minas y canteras	1	1	1	1	3
Industria manufacturera. Reciclamiento. Reparación, mantenimiento e instalación de máquinas y equipos.	11	8	8	10	9
Suministro de electricidad, gas y agua	4	4	4	4	4
Construcción	1	3	3	4	3
Comercio al por mayor y menor, mantenimiento y reparación de vehículos automotores y venta al por menor de combustibles para automóviles.	16	9	9	12	13
Comercio al por mayor y en comisión excepto de automotores y motocicletas.	3	1	1	1	1
Comercio al por menor (excepto de automotores, motocicletas y sus combustibles).	122	110	126	139	148
Reparación de efectos personales y enseres domésticos.	2	3	3	3	3
Servicio de hotelería y restaurantes	18	13	14	18	22
Servicio de transporte, almacenamiento y comunicación.	6	12	12	15	19
Intermediación financiera, servicio de seguros y de administración de fondos de jubilaciones y pensiones.	1	1	1	1	1
Servicios inmobiliarios, empresariales y de alquiler.	3	7	9	10	10
Administración pública, defensa y seguridad social obligatoria.	1	1	1	1	1
Enseñanza	3	1	1	1	2
Servicios sociales y de salud.	-	1	1	1	1
Servicios comunitarios, sociales y personales n. c. p.	22	21	21	24	26
Servicios de hogares privados que contratan servicio doméstico	-	1	-	-	-

Fuente: Elaborado por la Dirección Provincial de Estadística y Censos de la Provincia del Neuquén, en base a información del Municipio y Organismos Provinciales.

**Gráfico 14. Unidades Económicas registradas por año
Municipio de Senillosa
Años 2005/2009**



Fuente: Elaborado por la Dirección Provincial de Estadística y Censos de la Provincia del Neuquén, en base a información del Municipio y Organismos Provinciales.

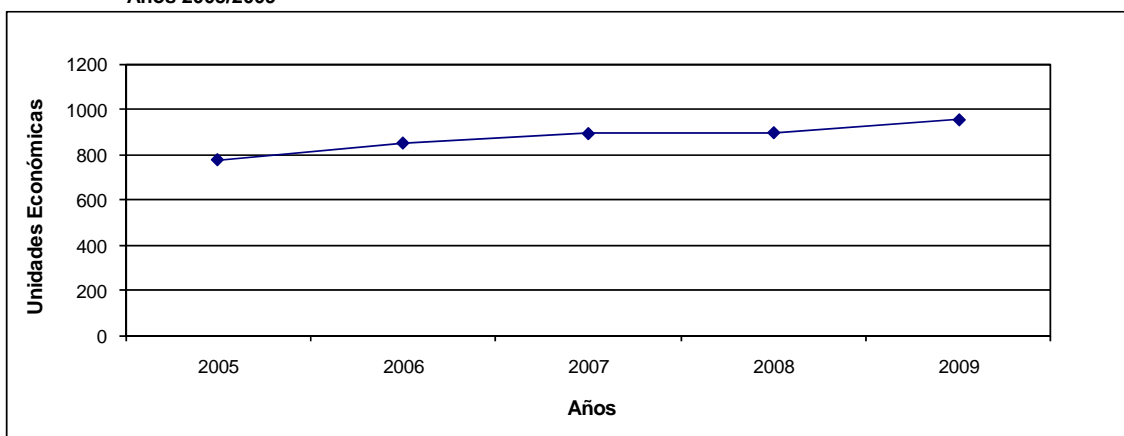
Cuadro 15

**Unidades Económicas registradas por año según rama de actividad
Municipio de Villa la Angostura
Años 2005/2009**

Rama de Actividad	Año				
	2005	2006	2007	2008	2009
Total	780	854	896	900	957
Agricultura, ganadería, caza y silvicultura	4	5	4	3	3
Pesca	-	-	-	-	-
Explotación de minas y canteras	-	-	-	-	-
Industria manufacturera. Reciclamiento. Reparación, mantenimiento e instalación de máquinas y equipos.	52	55	65	64	58
Suministro de electricidad, gas y agua	2	2	2	2	2
Construcción	8	9	8	7	8
Comercio al por mayor y menor, mantenimiento y reparación de vehículos automotores y venta al por menor de combustibles para automóviles.	23	26	30	27	28
Comercio al por mayor y en comisión excepto de automotores y motocicletas.	7	11	8	8	9
Comercio al por menor (excepto de automotores, motocicletas y sus combustibles).	220	223	233	225	257
Reparación de efectos personales y enseres domésticos.	5	2	2	4	4
Servicio de hotelería y restaurantes	196	221	230	232	245
Servicio de transporte, almacenamiento y comunicación.	103	97	116	120	123
Intermediación financiera, servicio de seguros y de administración de fondos de jubilaciones y pensiones.	14	18	15	14	15
Servicios inmobiliarios, empresariales y de alquiler.	74	83	90	92	101
Administración pública, defensa y seguridad social obligatoria.	1	2	2	3	4
Enseñanza	2	2	4	4	6
Servicios sociales y de salud.	13	17	24	29	30
Servicios comunitarios, sociales y personales n. c. p.	56	78	60	63	60
Servicios de hogares privados que contratan servicio doméstico	-	3	3	3	4

Fuente: Elaborado por la Dirección Provincial de Estadística y Censos de la Provincia del Neuquén, en base a información del Municipio y Organismos Provinciales.

**Gráfico 15. Unidades Económicas registradas por año
Municipio de Villa la Angostura
Años 2005/2009**



Fuente: Elaborado por la Dirección General de Estadística y Censos de la Provincia del Neuquén, en base a información del Municipio y Organismos Provinciales.

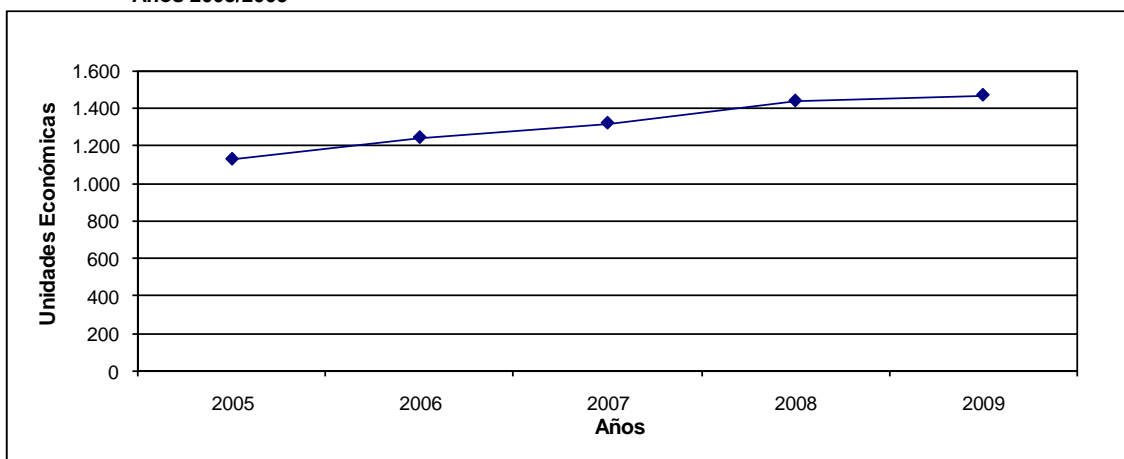
Cuadro 16

**Unidades Económicas registradas por año según rama de actividad
Municipio de Zapala
Años 2005/2009**

Rama de Actividad	Año				
	2005	2006	2007	2008	2009
Total	1.132	1.246	1.322	1.439	1.469
Agricultura, ganadería, caza y silvicultura	-	-	-	-	-
Pesca	-	-	-	-	-
Explotación de minas y canteras	4	4	4	4	4
Industria manufacturera. Reciclamiento. Reparación, mantenimiento e instalación de máquinas y equipos.	57	61	59	61	63
Suministro de electricidad, gas y agua	3	3	3	3	3
Construcción	34	50	62	97	92
Comercio al por mayor y menor, mantenimiento y reparación de vehículos automotores y venta al por menor de combustibles para automóviles.	82	85	85	83	89
Comercio al por mayor y en comisión excepto de automotores y motocicletas.	30	29	28	30	29
Comercio al por menor (excepto de automotores, motocicletas y sus combustibles).	438	480	501	545	581
Reparación de efectos personales y enseres domésticos.	19	19	20	23	21
Servicio de hotelería y restaurantes	44	53	55	57	57
Servicio de transporte, almacenamiento y comunicación.	228	235	261	259	259
Intermediación financiera, servicio de seguros y de administración de fondos de jubilaciones y pensiones.	26	29	32	33	31
Servicios inmobiliarios, empresariales y de alquiler.	33	37	42	41	36
Administración pública, defensa y seguridad social obligatoria.	1	1	1	1	2
Enseñanza	8	8	12	13	13
Servicios sociales y de salud.	18	18	17	17	17
Servicios comunitarios, sociales y personales n. c. p.	107	112	112	128	127
Servicios de hogares privados que contratan servicio doméstico	-	22	28	44	45

Fuente: Elaborado por la Dirección Provincial de Estadística y Censos de la Provincia del Neuquén, en base a información del Municipio y Organismos Provinciales.

**Gráfico 16. Unidades Económicas registradas por año
Municipio de Zapala
Años 2005/2009**



Fuente: Elaborado por la Dirección Provincial de Estadística y Censos de la Provincia del Neuquén, en base a información del Municipio y Organismos Provinciales.

PROVINCIA DEL NEUQUEN

Municipios de Segunda Categoría - Año 2009



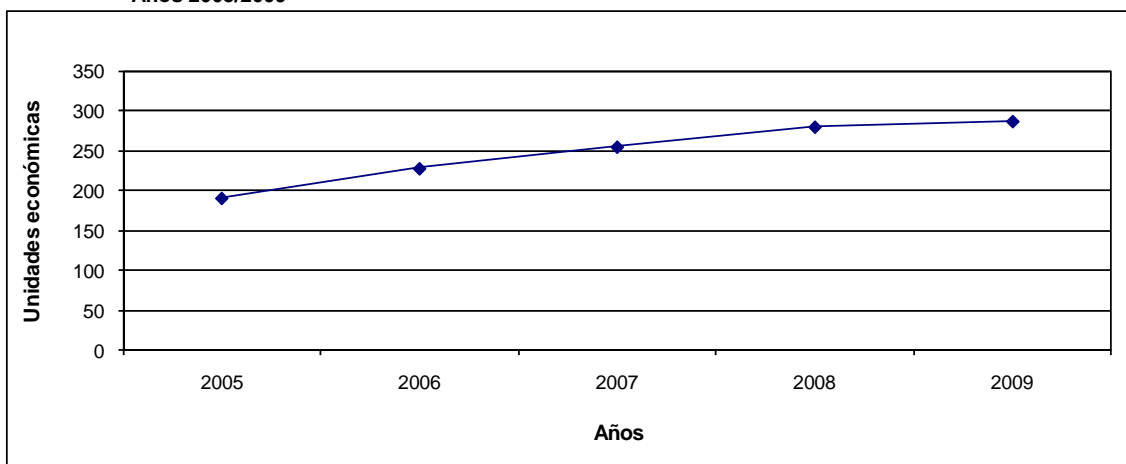
Cuadro 17

**Unidades Económicas registradas por año según rama de actividad
Municipio de Aluminé
Años 2005/2009**

Rama de Actividad	Año				
	2005	2006	2007	2008	2009
Total	191	228	255	280	287
Agricultura, ganadería, caza y silvicultura	1	1	1	1	1
Pesca	-	-	-	-	-
Explotación de minas y canteras	-	-	-	-	-
Industria manufacturera. Reciclamiento. Reparación, mantenimiento e instalación de máquinas y equipos.	8	8	8	8	9
Suministro de electricidad, gas y agua	3	3	3	3	3
Construcción	1	3	3	5	5
Comercio al por mayor y menor, mantenimiento y reparación de vehículos automotores y venta al por menor de combustibles para automóviles.	13	14	15	15	13
Comercio al por mayor y en comisión excepto de automotores y motocicletas.	3	3	3	3	5
Comercio al por menor (excepto de automotores, motocicletas y sus combustibles).	74	91	102	113	117
Reparación de efectos personales y enseres domésticos.	2	3	3	3	3
Servicio de hotelería y restaurantes	23	24	28	31	30
Servicio de transporte, almacenamiento y comunicación.	26	31	37	40	41
Intermediación financiera, servicio de seguros y de administración de fondos de jubilaciones y pensiones.	1	3	4	4	4
Servicios inmobiliarios, empresariales y de alquiler.	8	8	10	13	12
Administración pública, defensa y seguridad social obligatoria.	2	2	2	2	2
Enseñanza	-	-	-	-	-
Servicios sociales y de salud.	7	8	8	9	11
Servicios comunitarios, sociales y personales n. c. p.	19	26	28	30	31
Servicios de hogares privados que contratan servicio doméstico	-	-	-	-	-

Fuente: Elaborado por la Dirección Provincial de Estadística y Censos de la Provincia del Neuquén, en base a información del Municipio y Organismos Provinciales.

**Gráfico 17. Unidades Económicas registradas por año
Municipio de Aluminé
Años 2005/2009**



Fuente: Elaborado por la Dirección Provincial de Estadística y Censos de la Provincia del Neuquén, en base a información del Municipio y Organismos Provinciales.

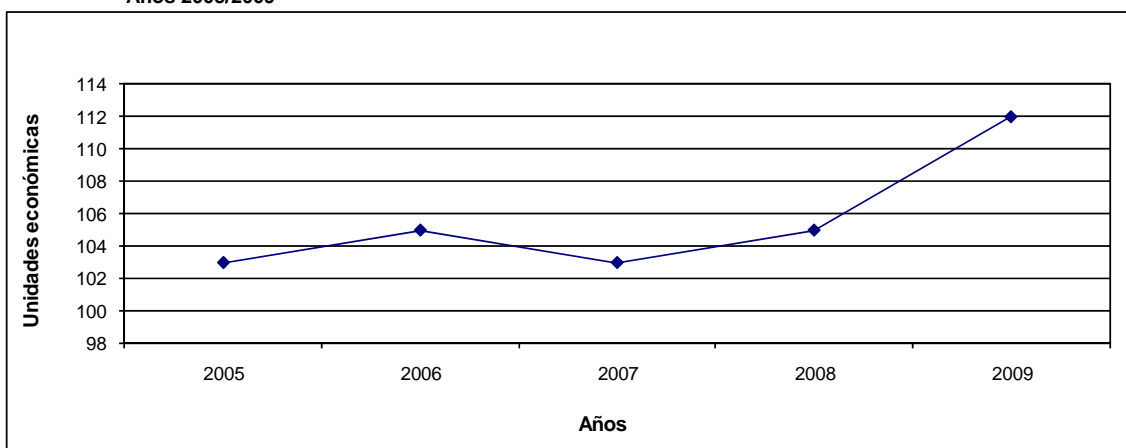
Cuadro 18

**Unidades Económicas registradas por año según rama de actividad
Municipio de Andacollo
Años 2005/2009**

Rama de Actividad	Año				
	2005	2006	2007	2008	2009
Total	103	105	103	105	112
Agricultura, ganadería, caza y silvicultura	-	-	-	-	-
Pesca	-	-	-	-	-
Explotación de minas y canteras	1	1	1	1	1
Industria manufacturera. Reciclamiento. Reparación, mantenimiento e instalación de máquinas y equipos.	4	4	4	5	5
Suministro de electricidad, gas y agua	2	2	2	2	2
Construcción	-	-	-	-	-
Comercio al por mayor y menor, mantenimiento y reparación de vehículos automotores y venta al por menor de combustibles para automóviles.	5	6	6	6	7
Comercio al por mayor y en comisión excepto de automotores y motocicletas.	-	-	-	-	-
Comercio al por menor (excepto de automotores, motocicletas y sus combustibles).	59	61	59	60	58
Reparación de efectos personales y enseres domésticos.	-	-	-	-	1
Servicio de hotelería y restaurantes	10	9	9	9	11
Servicio de transporte, almacenamiento y comunicación.	9	9	9	9	13
Intermediación financiera, servicio de seguros y de administración de fondos de jubilaciones y pensiones.	-	-	-	-	-
Servicios inmobiliarios, empresariales y de alquiler.	-	-	-	-	-
Administración pública, defensa y seguridad social obligatoria.	1	1	1	1	1
Enseñanza	-	-	-	-	-
Servicios sociales y de salud.	2	2	2	2	2
Servicios comunitarios, sociales y personales n. c. p.	10	10	10	10	11
Servicios de hogares privados que contratan servicio doméstico	-	-	-	-	-

Fuente: Elaborado por la Dirección Provincial de Estadística y Censos de la Provincia del Neuquén, en base a información del Municipio y Organismos Provinciales.

**Gráfico 18. Unidades Económicas registradas por año
Municipio de Andacollo
Años 2005/2009**



Fuente: Elaborado por la Dirección Provincial de Estadística y Censos de la Provincia del Neuquén, en base a información del Municipio y Organismos Provinciales.

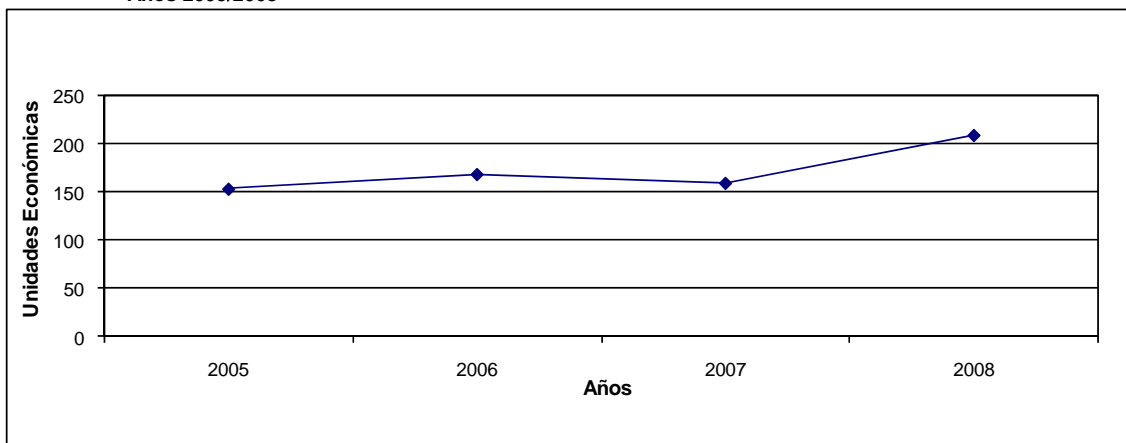
Cuadro 19

**Unidades Económicas registradas por año según rama de actividad
Municipio de Añelo
Años 2005/2009**

Rama de Actividad	Año				
	2005	2006	2007	2008	2009
Total	153	168	159	208	...
Agricultura, ganadería, caza y silvicultura	-	-	-	-	...
Pesca	-	-	-	-	...
Explotación de minas y canteras	13	13	4	13	...
Industria manufacturera. Reciclamiento. Reparación, mantenimiento e instalación de máquinas y equipos.	9	9	10	11	...
Suministro de electricidad, gas y agua	1	1	1	1	...
Construcción	1	1	1	2	...
Comercio al por mayor y menor, mantenimiento y reparación de vehículos automotores y venta al por menor de combustibles para automóviles.	11	11	10	11	...
Comercio al por mayor y en comisión excepto de automotores y motocicletas.	4	4	4	4	...
Comercio al por menor (excepto de automotores, motocicletas y sus combustibles).	49	59	59	80	...
Reparación de efectos personales y enseres domésticos.	-	-	-	-	...
Servicio de hotelería y restaurantes	26	28	29	40	...
Servicio de transporte, almacenamiento y comunicación.	25	27	27	31	...
Intermediación financiera, servicio de seguros y de administración de fondos de jubilaciones y pensiones.	-	-	-	-	...
Servicios inmobiliarios, empresariales y de alquiler.	3	3	3	3	...
Administración pública, defensa y seguridad social obligatoria.	-	-	-	-	...
Enseñanza	-	-	-	-	...
Servicios sociales y de salud.	-	-	-	-	...
Servicios comunitarios, sociales y personales n. c. p.	11	12	11	12	...
Servicios de hogares privados que contratan servicio doméstico	-	-	-	-	...

Fuente: Elaborado por la Dirección Provincial de Estadística y Censos de la Provincia del Neuquén, en base a información del Municipio y Organismos Provinciales.

**Gráfico 19. Unidades Económicas registradas por año
Municipio de Añelo
Años 2005/2008**



Fuente: Elaborado por la Dirección Provincial de Estadística y Censos de la Provincia del Neuquén, en base a información del Municipio y Organismos Provinciales.

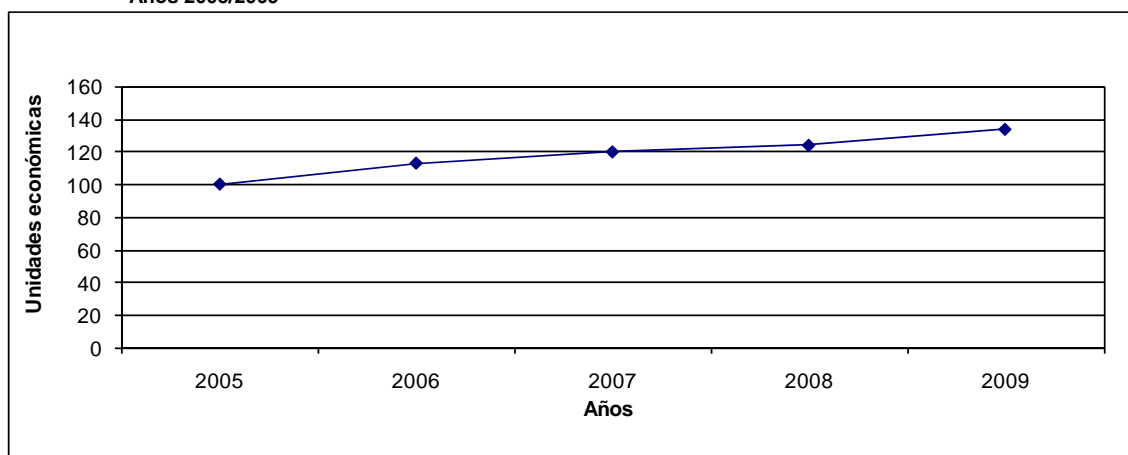
Cuadro 20

**Unidades Económicas registradas por año según rama de actividad
Municipio de Buta Ranquil
Años 2005/2009**

Rama de Actividad	Año				
	2005	2006	2007	2008	2009
Total	100	113	120	124	134
Agricultura, ganadería, caza y silvicultura	-	-	-	-	-
Pesca	-	-	-	-	-
Explotación de minas y canteras	-	1	-	-	-
Industria manufacturera. Reciclamiento. Reparación, mantenimiento e instalación de máquinas y equipos.	5	7	6	6	7
Suministro de electricidad, gas y agua	1	1	1	1	1
Construcción	-	-	-	-	-
Comercio al por mayor y menor, mantenimiento y reparación de vehículos automotores y venta al por menor de combustibles para automóviles.	2	2	2	2	3
Comercio al por mayor y en comisión excepto de automotores y motocicletas.	2	2	2	2	1
Comercio al por menor (excepto de automotores, motocicletas y sus combustibles).	53	60	64	65	72
Reparación de efectos personales y enseres domésticos.	1	1	1	1	1
Servicio de hotelería y restaurantes	13	15	18	19	18
Servicio de transporte, almacenamiento y comunicación.	9	9	10	12	13
Intermediación financiera, servicio de seguros y de administración de fondos de jubilaciones y pensiones.	-	1	1	1	1
Servicios inmobiliarios, empresariales y de alquiler.	3	5	4	4	4
Administración pública, defensa y seguridad social obligatoria.	1	1	1	1	1
Enseñanza	-	-	-	-	-
Servicios sociales y de salud.	1	-	-	-	-
Servicios comunitarios, sociales y personales n. c. p.	9	8	10	10	12
Servicios de hogares privados que contratan servicio doméstico	-	-	-	-	-

Fuente: Elaborado por la Dirección Provincial de Estadística y Censos de la Provincia del Neuquén, en base a información del Municipio y Organismos Provinciales.

**Gráfico 20. Unidades Económicas registradas por año
Municipio de Buta Ranquil
Años 2005/2009**



Fuente: Elaborado por la Dirección Provincial de Estadística y Censos de la Provincia del Neuquén, en base a información del Municipio y Organismos Provinciales.

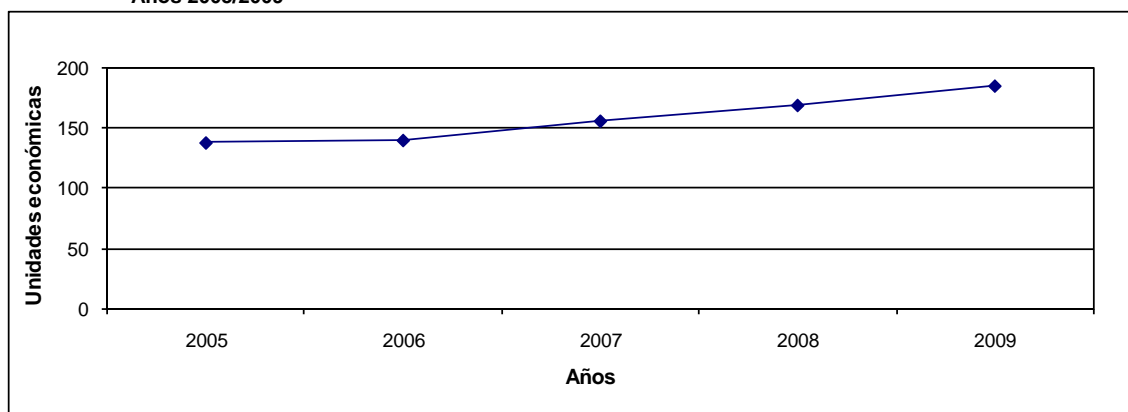
Cuadro 21

**Unidades Económicas registradas por año según rama de actividad
Municipio de Las Lajas
Años 2005/2009**

Rama de Actividad	Año				
	2005	2006	2007	2008	2009
Total	138	140	156	169	185
Agricultura, ganadería, caza y silvicultura	-	-	-	-	-
Pesca	-	-	1	-	-
Explotación de minas y canteras	2	1	1	1	2
Industria manufacturera. Reciclamiento. Reparación, mantenimiento e instalación de máquinas y equipos.	10	11	12	13	12
Suministro de electricidad, gas y agua	2	3	3	3	3
Construcción	-	-	-	-	-
Comercio al por mayor y menor, mantenimiento y reparación de vehículos automotores y venta al por menor de combustibles para automóviles.	11	9	11	12	12
Comercio al por mayor y en comisión excepto de automotores y motocicletas.	-	1	1	1	1
Comercio al por menor (excepto de automotores, motocicletas y sus combustibles).	51	57	59	61	69
Reparación de efectos personales y enseres domésticos.	1	1	2	2	2
Servicio de hotelería y restaurantes	13	11	15	16	22
Servicio de transporte, almacenamiento y comunicación.	26	25	30	35	38
Intermediación financiera, servicio de seguros y de administración de fondos de jubilaciones y pensiones.	1	1	1	1	1
Servicios inmobiliarios, empresariales y de alquiler.	2	2	2	2	2
Administración pública, defensa y seguridad social obligatoria.	1	1	1	1	1
Enseñanza	-	-	-	-	-
Servicios sociales y de salud.	8	8	8	8	8
Servicios comunitarios, sociales y personales n. c. p.	10	9	9	13	12
Servicios de hogares privados que contratan servicio doméstico	-	-	-	-	-

Fuente: Elaborado por la Dirección Provincial de Estadística y Censos de la Provincia del Neuquén, en base a información del Municipio y Organismos Provinciales.

**Gráfico 21. Unidades Económicas registradas por año
Municipio de Las Lajas
Años 2005/2009**



Fuente: Elaborado por la Dirección Provincial de Estadística y Censos de la Provincia del Neuquén, en base a información del Municipio y Organismos Provinciales.

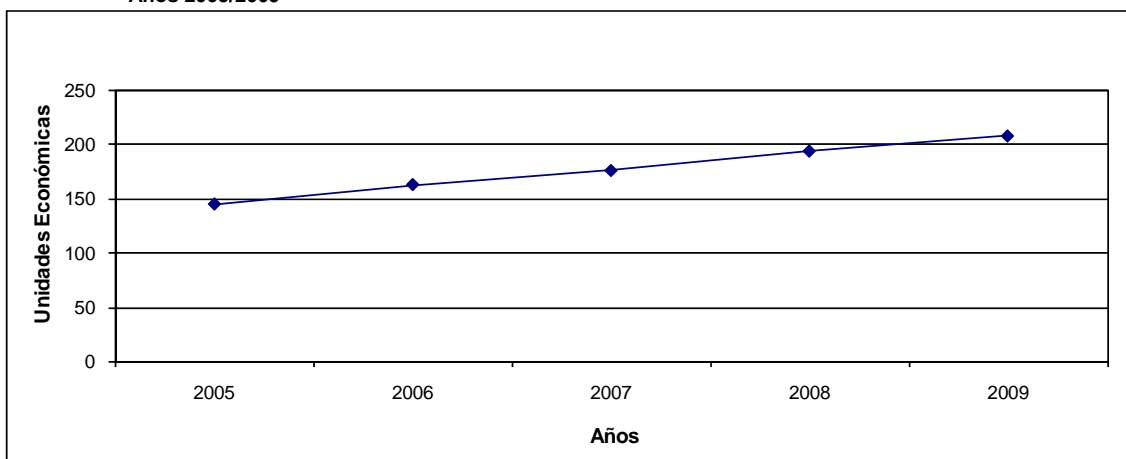
Cuadro 22

**Unidades Económicas registradas por año según rama de actividad
Municipio de Loncopué
Años 2005/2009**

Rama de Actividad	Año				
	2005	2006	2007	2008	2009
Total	145	163	176	194	208
Agricultura, ganadería, caza y silvicultura	1	1	1	1	1
Pesca	-	-	-	-	-
Explotación de minas y canteras	6	6	6	6	6
Industria manufacturera. Reciclamiento. Reparación, mantenimiento e instalación de máquinas y equipos.	5	5	4	4	6
Suministro de electricidad, gas y agua	2	2	2	2	2
Construcción	-	-	-	-	-
Comercio al por mayor y menor, mantenimiento y reparación de vehículos automotores y venta al por menor de combustibles para automóviles.	11	12	12	13	14
Comercio al por mayor y en comisión excepto de automotores y motocicletas.	3	4	4	4	4
Comercio al por menor (excepto de automotores, motocicletas y sus combustibles).	69	79	86	93	98
Reparación de efectos personales y enseres domésticos.	1	1	3	3	2
Servicio de hotelería y restaurantes	10	10	13	16	19
Servicio de transporte, almacenamiento y comunicación.	14	18	20	24	27
Intermediación financiera, servicio de seguros y de administración de fondos de jubilaciones y pensiones.	1	2	2	2	2
Servicios inmobiliarios, empresariales y de alquiler.	1	1	1	2	2
Administración pública, defensa y seguridad social obligatoria.	2	2	2	2	2
Enseñanza	1	1	1	-	-
Servicios sociales y de salud.	1	1	1	2	2
Servicios comunitarios, sociales y personales n. c. p.	17	18	18	20	21
Servicios de hogares privados que contratan servicio doméstico	-	-	-	-	-

Fuente: Elaborado por la Dirección Provincial de Estadística y Censos de la Provincia del Neuquén, en base a información del Municipio y Organismos Provinciales.

**Gráfico 22. Unidades Económicas registradas por año
Municipio de Loncopué
Años 2005/2009**



Fuente: Elaborado por la Dirección Provincial de Estadística y Censos de la Provincia del Neuquén, en base a información del Municipio y Organismos Provinciales.

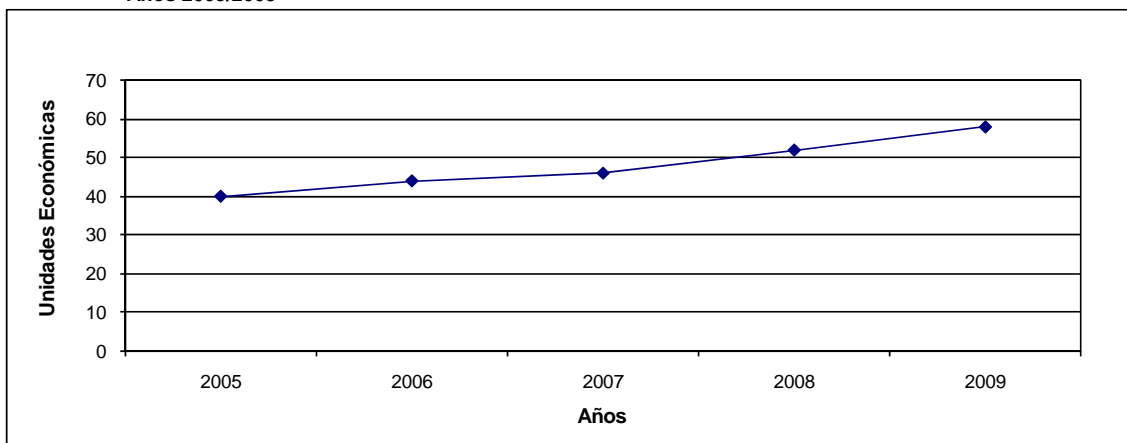
Cuadro 23

**Unidades Económicas registradas por año según rama de actividad
Municipio de Mariano Moreno
Años 2005/2009**

Rama de Actividad	Año				
	2005	2006	2007	2008	2009
Total	40	44	46	52	58
Agricultura, ganadería, caza y silvicultura	-	-	-	-	-
Pesca	-	-	-	-	-
Explotación de minas y canteras	1	1	1	1	1
Industria manufacturera. Reciclamiento. Reparación, mantenimiento e instalación de máquinas y equipos.	3	3	3	3	3
Suministro de electricidad, gas y agua	1	1	1	1	1
Construcción	-	-	-	-	-
Comercio al por mayor y menor, mantenimiento y reparación de vehículos automotores y venta al por menor de combustibles para automóviles.	-	-	-	-	2
Comercio al por mayor y en comisión excepto de automotores y motocicletas.	-	-	-	-	-
Comercio al por menor (excepto de automotores, motocicletas y sus combustibles).	26	30	32	34	37
Reparación de efectos personales y enseres domésticos.	-	-	-	-	-
Servicio de hotelería y restaurantes	1	1	1	2	3
Servicio de transporte, almacenamiento y comunicación.	3	3	3	6	6
Intermediación financiera, servicio de seguros y de administración de fondos de jubilaciones y pensiones.	-	-	-	-	-
Servicios inmobiliarios, empresariales y de alquiler.	-	-	-	-	-
Administración pública, defensa y seguridad social obligatoria.	-	-	-	-	-
Enseñanza	1	1	1	1	1
Servicios sociales y de salud.	-	-	-	-	-
Servicios comunitarios, sociales y personales n. c. p.	4	4	4	4	4
Servicios de hogares privados que contratan servicio doméstico	-	-	-	-	-

Fuente: Elaborado por la Dirección Provincial de Estadística y Censos de la Provincia del Neuquén, en base a información del Municipio y Organismos Provinciales.

**Gráfico 23. Unidades Económicas registradas por año
Municipio de Mariano Moreno
Años 2005/2009**



Fuente: Elaborado por la Dirección Provincial de Estadística y Censos de la Provincia del Neuquén, en base a información del Municipio y Organismos Provinciales.

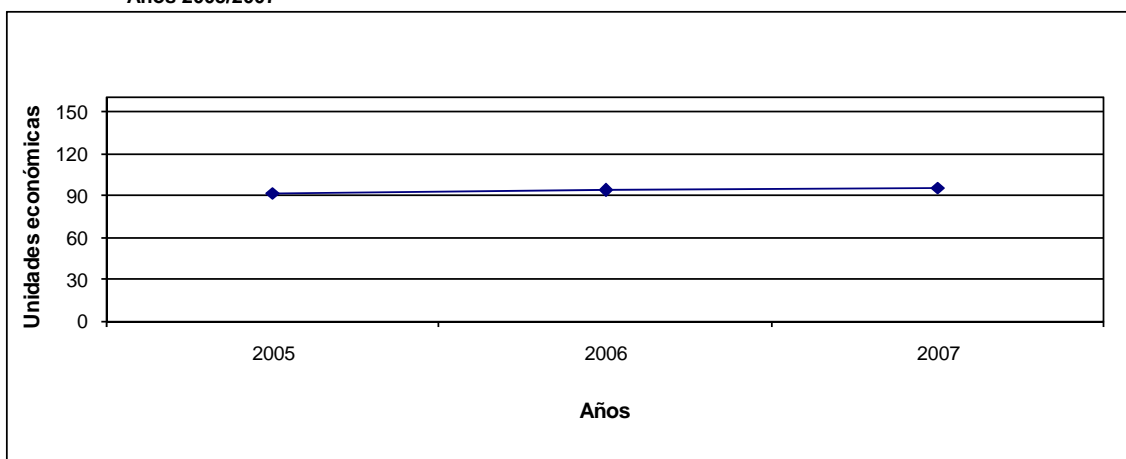
Cuadro 24

**Unidades Económicas registradas por año según rama de actividad
Municipio de Picún Leufú
Años 2005/2009**

Rama de Actividad	Año				
	2005	2006	2007	2008	2009
Total	92	94	96
Agricultura, ganadería, caza y silvicultura	1	1	1
Pesca	-	-	-
Explotación de minas y canteras	3	3	3
Industria manufacturera. Reciclamiento. Reparación, mantenimiento e instalación de máquinas y equipos.	6	6	6
Suministro de electricidad, gas y agua	-	-	-
Construcción	1	1	1
Comercio al por mayor y menor, mantenimiento y reparación de vehículos automotores y venta al por menor de combustibles para automóviles.	6	5	5
Comercio al por mayor y en comisión excepto de automotores y motocicletas.	-	-	-
Comercio al por menor (excepto de automotores, motocicletas y sus combustibles).	41	43	46
Reparación de efectos personales y enseres domésticos.	1	2	1
Servicio de hotelería y restaurantes	5	4	5
Servicio de transporte, almacenamiento y comunicación.	9	9	9
Intermediación financiera, servicio de seguros y de administración de fondos de jubilaciones y pensiones.	1	1	1
Servicios inmobiliarios, empresariales y de alquiler.	-	-	-
Administración pública, defensa y seguridad social obligatoria.	1	1	1
Enseñanza	-	-	-
Servicios sociales y de salud.	4	5	5
Servicios comunitarios, sociales y personales n. c. p.	13	13	12
Servicios de hogares privados que contratan servicio doméstico	-	-	-

Fuente: Elaborado por la Dirección Provincial de Estadística y Censos de la Provincia del Neuquén, en base a información del Municipio y Organismos Provinciales.

**Gráfico 24. Unidades Económicas registradas por año
Municipio de Picún Leufú
Años 2005/2007**



Fuente: Elaborado por la Dirección Provincial de Estadística y Censos de la Provincia del Neuquén, en base a información del Municipio y Organismos Provinciales.

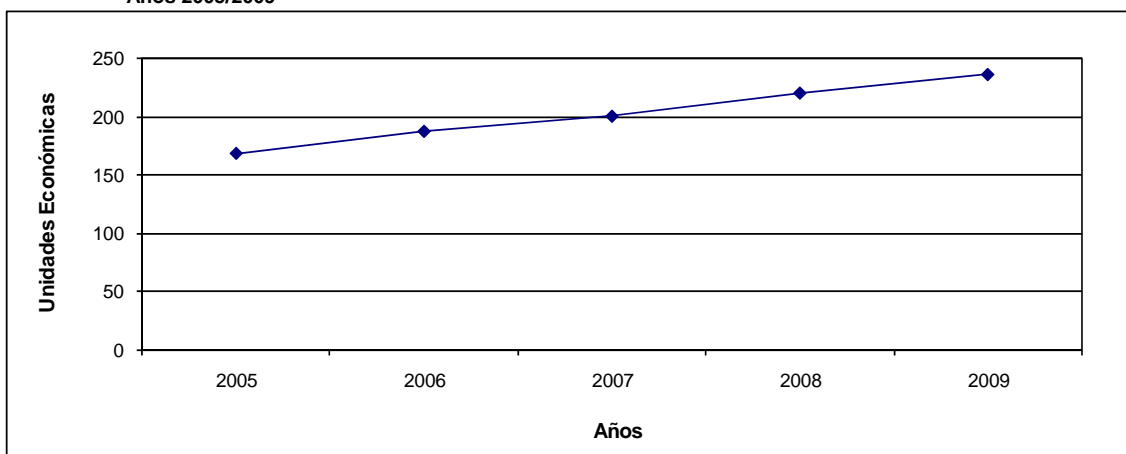
Cuadro 25

**Unidades Económicas registradas por año según rama de actividad
Municipio de Piedra del Aguila
Años 2005/2009**

Rama de Actividad	Año				
	2005	2006	2007	2008	2009
Total	168	187	200	220	236
Agricultura, ganadería, caza y silvicultura	-	-	-	-	-
Pesca	-	-	-	-	-
Explotación de minas y canteras	-	-	-	-	-
Industria manufacturera. Reciclamiento. Reparación, mantenimiento e instalación de máquinas y equipos.	9	11	12	14	15
Suministro de electricidad, gas y agua	3	3	3	3	3
Construcción	3	3	3	3	3
Comercio al por mayor y menor, mantenimiento y reparación de vehículos automotores y venta al por menor de combustibles para automóviles.	14	16	16	16	16
Comercio al por mayor y en comisión excepto de automotores y motocicletas.	2	3	3	3	3
Comercio al por menor (excepto de automotores, motocicletas y sus combustibles).	64	70	77	89	97
Reparación de efectos personales y enseres domésticos.	1	2	2	3	3
Servicio de hotelería y restaurantes	23	27	27	29	35
Servicio de transporte, almacenamiento y comunicación.	20	22	24	27	27
Intermediación financiera, servicio de seguros y de administración de fondos de jubilaciones y pensiones.	1	1	1	1	1
Servicios inmobiliarios, empresariales y de alquiler.	4	4	5	5	5
Administración pública, defensa y seguridad social obligatoria.	1	1	1	1	1
Enseñanza	-	-	-	-	-
Servicios sociales y de salud.	6	6	6	6	6
Servicios comunitarios, sociales y personales n. c. p.	17	18	20	20	21
Servicios de hogares privados que contratan servicio doméstico	-	-	-	-	-

Fuente: Elaborado por la Dirección Provincial de Estadística y Censos de la Provincia del Neuquén, en base a información del Municipio y Organismos Provinciales.

**Gráfico 25. Unidades Económicas registradas por año
Municipio de Piedra del Aguila
Años 2005/2009**



Fuente: Elaborado por la Dirección Provincial de Estadística y Censos de la Provincia del Neuquén, en base a información del Municipio y Organismos Provinciales.

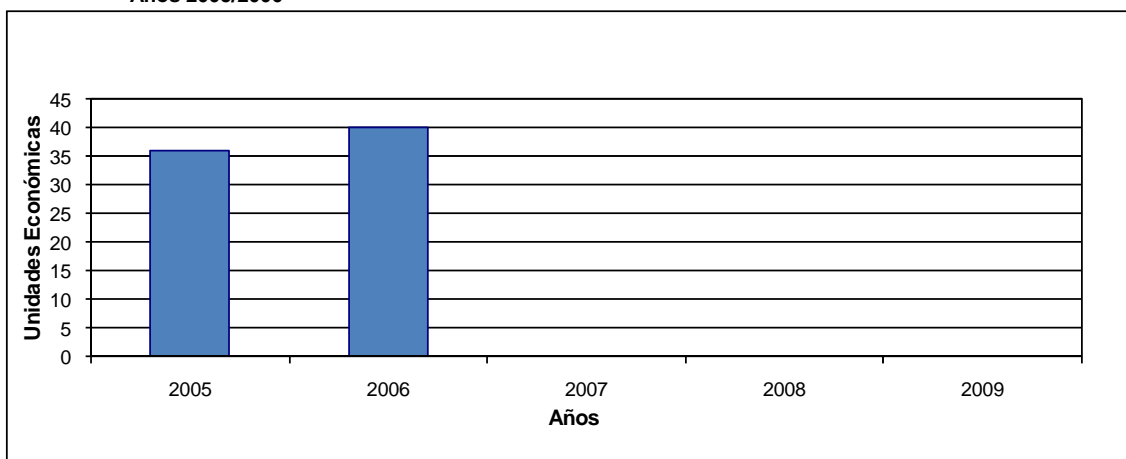
Cuadro 26

**Unidades Económicas registradas por año según rama de actividad
Municipio de Vista Alegre
Años 2005/2009**

Rama de Actividad	Año				
	2005	2006	2007	2008	2009
Total	36	40
Agricultura, ganadería, caza y silvicultura	-	-
Pesca	-	-
Explotación de minas y canteras	-	-
Industria manufacturera. Reciclamiento. Reparación, mantenimiento e instalación de máquinas y equipos.	-	-
Suministro de electricidad, gas y agua	1	1
Construcción	-	-
Comercio al por mayor y menor, mantenimiento y reparación de vehículos automotores y venta al por menor de combustibles para automóviles.	-	-
Comercio al por mayor y en comisión excepto de automotores y motocicletas.	2	2
Comercio al por menor (excepto de automotores, motocicletas y sus combustibles).	21	22
Reparación de efectos personales y enseres domésticos.	-	-
Servicio de hotelería y restaurantes	1	2
Servicio de transporte, almacenamiento y comunicación.	8	10
Intermediación financiera, servicio de seguros y de administración de fondos de jubilaciones y pensiones.	-	-
Servicios inmobiliarios, empresariales y de alquiler.	1	1
Administración pública, defensa y seguridad social obligatoria.	-	-
Enseñanza	-	-
Servicios sociales y de salud.	-	-
Servicios comunitarios, sociales y personales n. c. p.	2	2
Servicios de hogares privados que contratan servicio doméstico	-	-

Fuente: Elaborado por la Dirección Provincial de Estadística y Censos de la Provincia del Neuquén, en base a información del Municipio y Organismos Provinciales.

**Gráfico 26. Unidades Económicas registradas por año
Municipio de Vista Alegre
Años 2005/2006**



Fuente: Elaborado por la Dirección Provincial de Estadística y Censos de la Provincia del Neuquén, en base a información del Municipio y Organismos Provinciales.

PROVINCIA DEL NEUQUEN

Municipios de Tercera Categoría - Año 2009



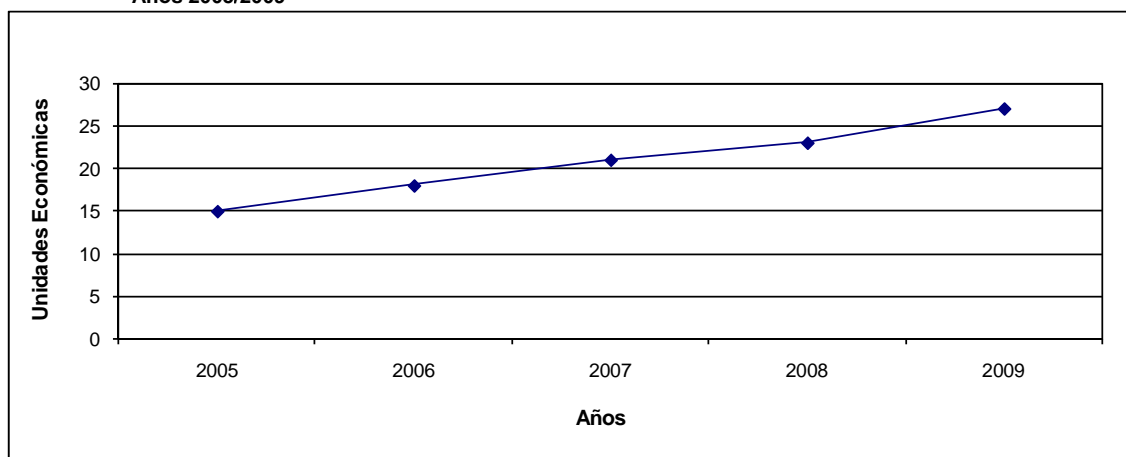
Cuadro 27

**Unidades Económicas registradas por año según rama de actividad
Municipio de Bajada del Agrio
Años 2005/2009**

Rama de Actividad	Año				
	2005	2006	2007	2008	2009
Total	15	18	21	23	27
Agricultura, ganadería, caza y silvicultura	-	-	-	-	-
Pesca	-	-	-	-	-
Explotación de minas y canteras	-	1	1	1	1
Industria manufacturera. Reciclamiento. Reparación, mantenimiento e instalación de máquinas y equipos.	-	-	-	-	-
Suministro de electricidad, gas y agua	1	-	1	1	1
Construcción	-	-	-	-	-
Comercio al por mayor y menor, mantenimiento y reparación de vehículos automotores y venta al por menor de combustibles para automóviles.	-	-	-	-	-
Comercio al por mayor y en comisión excepto de automotores y motocicletas.	-	-	-	-	-
Comercio al por menor (excepto de automotores, motocicletas y sus combustibles).	12	15	14	17	21
Reparación de efectos personales y enseres domésticos.	-	-	-	-	-
Servicio de hotelería y restaurantes	-	-	1	-	-
Servicio de transporte, almacenamiento y comunicación.	1	1	1	1	1
Intermediación financiera, servicio de seguros y de administración de fondos de jubilaciones y pensiones.	-	-	-	-	-
Servicios inmobiliarios, empresariales y de alquiler.	-	-	-	-	-
Administración pública, defensa y seguridad social obligatoria.	-	-	-	-	-
Enseñanza	-	-	-	-	-
Servicios sociales y de salud.	-	-	-	-	-
Servicios comunitarios, sociales y personales n. c. p.	1	1	3	3	3
Servicios de hogares privados que contratan servicio doméstico	-	-	-	-	-

Fuente: Elaborado por la Dirección Provincial de Estadística y Censos de la Provincia del Neuquén, en base a información del Municipio y Organismos Provinciales.

**Gráfico 27. Unidades Económicas registradas por año
Municipio de Bajada del Agrio
Años 2005/2009**



Fuente: Elaborado por la Dirección Provincial de Estadística y Censos de la Provincia del Neuquén, en base a información del Municipio y Organismos Provinciales.

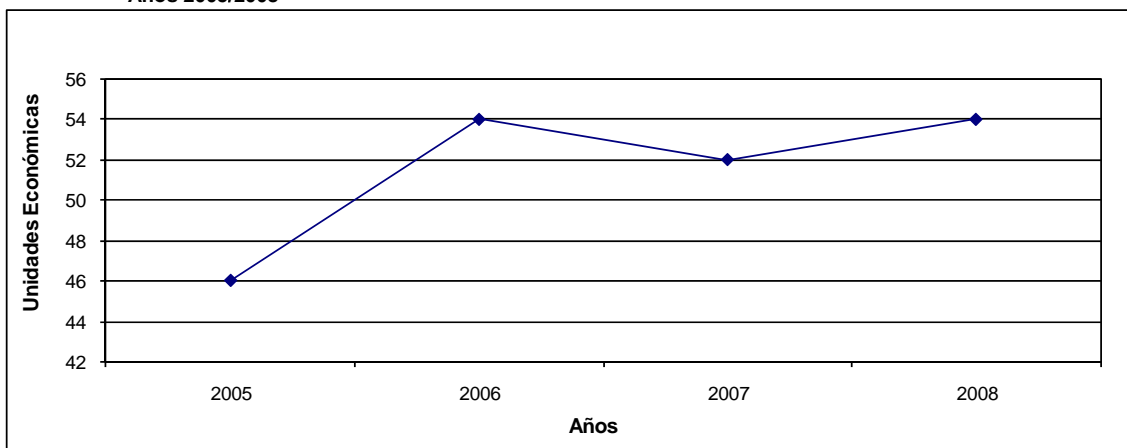
Cuadro 28

**Unidades Económicas registradas por año según rama de actividad
Municipio de Barrancas
Años 2005/2009**

Rama de Actividad	Año				
	2005	2006	2007	2008	2009
Total	46	54	52	54	...
Agricultura, ganadería, caza y silvicultura	-	-	-	-	...
Pesca	-	-	-	-	...
Explotación de minas y canteras	-	-	-	-	...
Industria manufacturera. Reciclamiento. Reparación, mantenimiento e instalación de máquinas y equipos.	-	8	-	-	...
Suministro de electricidad, gas y agua	1	1	1	1	...
Construcción	-	-	-	-	...
Comercio al por mayor y menor, mantenimiento y reparación de vehículos automotores y venta al por menor de combustibles para automóviles.	2	1	2	2	...
Comercio al por mayor y en comisión excepto de automotores y motocicletas.	-	-	-	-	...
Comercio al por menor (excepto de automotores, motocicletas y sus combustibles).	30	31	33	35	...
Reparación de efectos personales y enseres domésticos.	-	-	-	-	...
Servicio de hotelería y restaurantes	6	6	8	8	...
Servicio de transporte, almacenamiento y comunicación.	4	4	5	5	...
Intermediación financiera, servicio de seguros y de administración de fondos de jubilaciones y pensiones.	-	-	-	-	...
Servicios inmobiliarios, empresariales y de alquiler.	-	-	-	-	...
Administración pública, defensa y seguridad social obligatoria.	-	-	-	-	...
Enseñanza	-	-	-	-	...
Servicios sociales y de salud.	-	-	-	-	...
Servicios comunitarios, sociales y personales n. c. p.	3	3	3	3	...
Servicios de hogares privados que contratan servicio doméstico	-	-	-	-	...

Fuente: Elaborado por la Dirección Provincial de Estadística y Censos de la Provincia del Neuquén, en base a información del Municipio y Organismos Provinciales.

**Gráfico 28. Unidades Económicas registradas por año
Municipio de Barrancas
Años 2005/2008**



Fuente: Elaborado por la Dirección Provincial de Estadística y Censos de la Provincia del Neuquén, en base a información del Municipio y Organismos Provinciales.

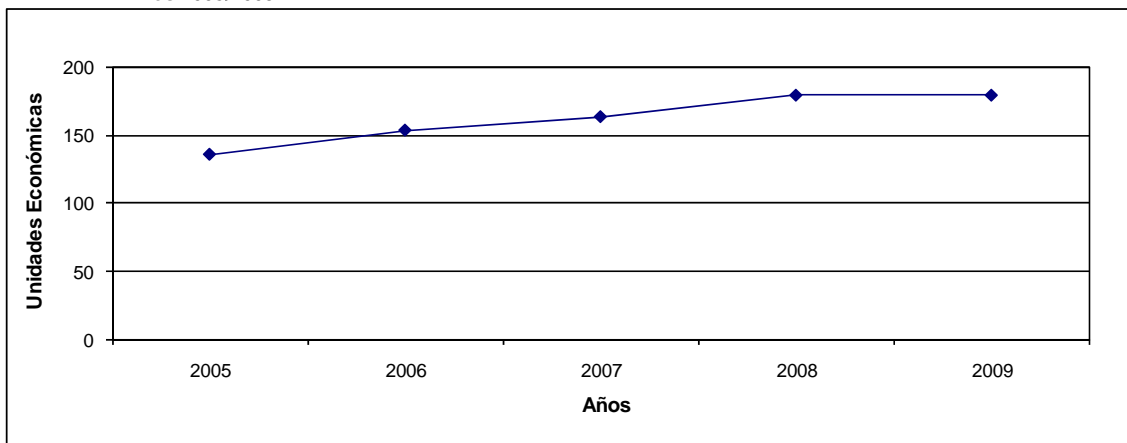
Cuadro 29

**Unidades Económicas registradas por año según rama de actividad
Municipio de Caviahue - Copahue
Años 2005/2009**

Rama de Actividad	Año				
	2005	2006	2007	2008	2009
Total	136	154	164	180	180
Agricultura, ganadería, caza y silvicultura	-	-	-	-	-
Pesca	-	-	-	-	-
Explotación de minas y canteras	-	-	-	-	-
Industria manufacturera. Reciclamiento. Reparación, mantenimiento e instalación de máquinas y equipos.	2	2	2	2	2
Suministro de electricidad, gas y agua	3	3	3	3	3
Construcción	-	1	1	1	1
Comercio al por mayor y menor, mantenimiento y reparación de vehículos automotores y venta al por menor de combustibles para automóviles.	4	4	5	5	5
Comercio al por mayor y en comisión excepto de automotores y motocicletas.	-	-	-	-	-
Comercio al por menor (excepto de automotores, motocicletas y sus combustibles).	48	53	53	58	58
Reparación de efectos personales y enseres domésticos.	-	-	-	-	-
Servicio de hotelería y restaurantes	46	53	57	64	64
Servicio de transporte, almacenamiento y comunicación.	14	15	19	20	21
Intermediación financiera, servicio de seguros y de administración de fondos de jubilaciones y pensiones.	-	-	-	-	-
Servicios inmobiliarios, empresariales y de alquiler.	6	7	9	10	10
Administración pública, defensa y seguridad social obligatoria.	-	-	-	-	-
Enseñanza	-	-	-	-	-
Servicios sociales y de salud.	2	2	2	2	2
Servicios comunitarios, sociales y personales n. c. p.	11	14	13	15	14
Servicios de hogares privados que contratan servicio doméstico	-	-	-	-	-

Fuente: Elaborado por la Dirección Provincial de Estadística y Censos de la Provincia del Neuquén, en base a información del Municipio y Organismos Provinciales.

**Gráfico 29. Unidades Económicas registradas por año
Municipio de Caviahue - Copahue
Años 2005/2009**



Fuente: Elaborado por la Dirección Provincial de Estadística y Censos de la Provincia del Neuquén, en base a información del Municipio y Organismos Provinciales.

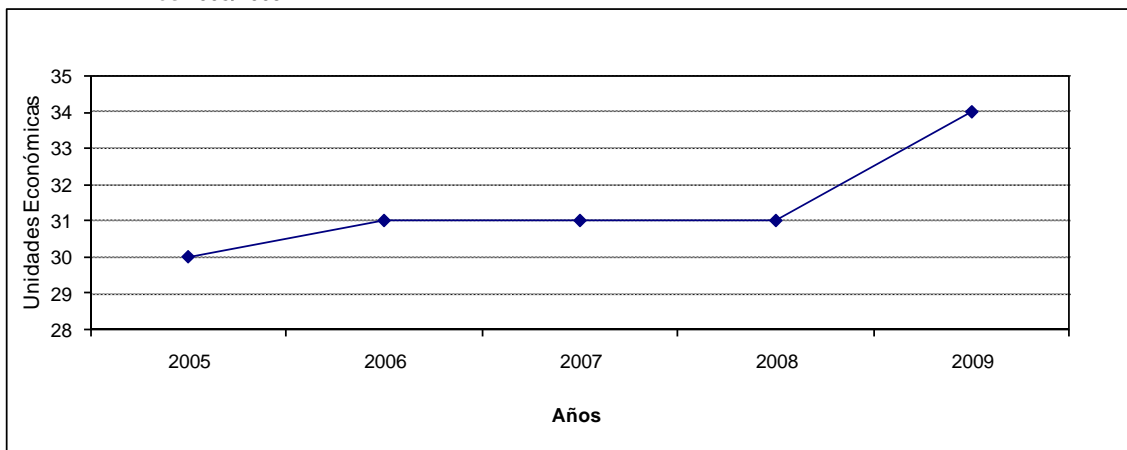
Cuadro 30

**Unidades Económicas registradas por año según rama de actividad
Municipio de El Cholar
Años 2005/2009**

Rama de Actividad	Año				
	2005	2006	2007	2008	2009
Total	30	31	31	31	34
Agricultura, ganadería, caza y silvicultura	-	-	-	-	-
Pesca	-	-	-	-	-
Explotación de minas y canteras	-	-	-	-	-
Industria manufacturera. Reciclamiento. Reparación, mantenimiento e instalación de máquinas y equipos.	1	-	-	-	1
Suministro de electricidad, gas y agua	1	1	1	1	1
Construcción	-	-	-	-	-
Comercio al por mayor y menor, mantenimiento y reparación de vehículos automotores y venta al por menor de combustibles para automóviles.	4	4	3	3	2
Comercio al por mayor y en comisión excepto de automotores y motocicletas.	-	-	-	-	-
Comercio al por menor (excepto de automotores, motocicletas y sus combustibles).	16	20	21	21	22
Reparación de efectos personales y enseres domésticos.	-	-	-	-	-
Servicio de hotelería y restaurantes	4	2	2	2	2
Servicio de transporte, almacenamiento y comunicación.	3	3	3	3	3
Intermediación financiera, servicio de seguros y de administración de fondos de jubilaciones y pensiones.	-	-	-	-	-
Servicios inmobiliarios, empresariales y de alquiler.	-	-	-	-	-
Administración pública, defensa y seguridad social obligatoria.	-	-	-	-	-
Enseñanza	-	-	-	-	-
Servicios sociales y de salud.	-	-	-	-	1
Servicios comunitarios, sociales y personales n. c. p.	1	1	1	1	2
Servicios de hogares privados que contratan servicio doméstico	-	-	-	-	-

Fuente: Elaborado por la Dirección Provincial de Estadística y Censos de la Provincia del Neuquén, en base a información del Municipio y Organismos Provinciales.

**Gráfico 30. Unidades Económicas registradas por año
Municipio de El Cholar
Años 2005/2009**



Fuente: Elaborado por la Dirección Provincial de Estadística y Censos de la Provincia del Neuquén, en base a información del Municipio y Organismos Provinciales.

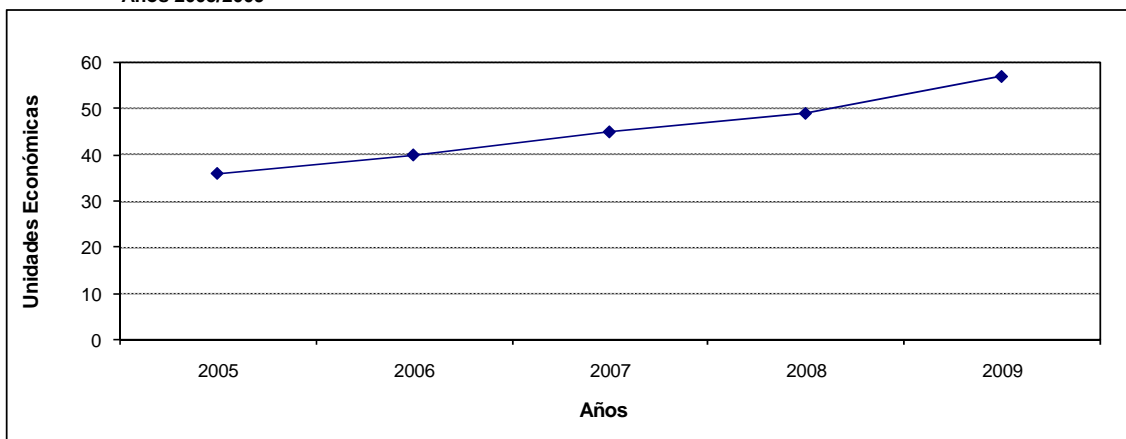
Cuadro 31

**Unidades Económicas registradas por año según rama de actividad
Municipio de El Huecú
Años 2005/2009**

Rama de Actividad	Año				
	2005	2006	2007	2008	2009
Total	36	40	45	49	57
Agricultura, ganadería, caza y silvicultura	-	-	-	-	-
Pesca	-	-	-	-	-
Explotación de minas y canteras	-	-	-	-	-
Industria manufacturera. Reciclamiento. Reparación, mantenimiento e instalación de máquinas y equipos.	2	2	2	2	2
Suministro de electricidad, gas y agua	1	1	1	1	2
Construcción	-	-	-	-	-
Comercio al por mayor y menor, mantenimiento y reparación de vehículos automotores y venta al por menor de combustibles para automóviles.	1	2	1	1	2
Comercio al por mayor y en comisión excepto de automotores y motocicletas.	-	-	-	-	-
Comercio al por menor (excepto de automotores, motocicletas y sus combustibles).	21	24	31	33	36
Reparación de efectos personales y enseres domésticos.	-	-	-	-	-
Servicio de hotelería y restaurantes	3	3	3	5	8
Servicio de transporte, almacenamiento y comunicación.	5	5	4	4	4
Intermediación financiera, servicio de seguros y de administración de fondos de jubilaciones y pensiones.	-	-	-	-	-
Servicios inmobiliarios, empresariales y de alquiler.	-	-	-	-	-
Administración pública, defensa y seguridad social obligatoria.	1	1	1	1	1
Enseñanza	-	-	-	-	-
Servicios sociales y de salud.	-	-	-	-	-
Servicios comunitarios, sociales y personales n. c. p.	2	2	2	2	2
Servicios de hogares privados que contratan servicio doméstico	-	-	-	-	-

Fuente: Elaborado por la Dirección Provincial de Estadística y Censos de la Provincia del Neuquén, en base a información del Municipio y Organismos Provinciales.

**Gráfico 31. Unidades Económicas registradas por año
Municipio de El Huecú
Años 2005/2009**



Fuente: Elaborado por la Dirección Provincial de Estadística y Censos de la Provincia del Neuquén, en base a información del Municipio y Organismos Provinciales.

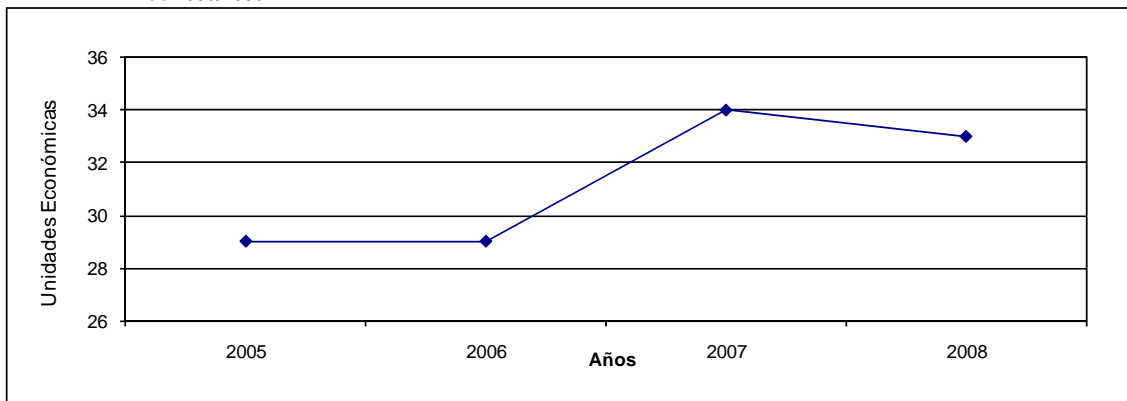
Cuadro 32

Unidades Económicas registradas por año según rama de actividad
Municipio de Huinanco
Años 2005/2009

Rama de Actividad	Año				
	2005	2006	2007	2008	2009
Total	29	29	34	33	...
Agricultura, ganadería, caza y silvicultura	1	1	2	2	...
Pesca	-	-	-	-	...
Explotación de minas y canteras	-	-	-	-	...
Industria manufacturera. Reciclamiento. Reparación, mantenimiento e instalación de máquinas y equipos.	4	4	6	6	...
Suministro de electricidad, gas y agua	-	-	-	-	...
Construcción	-	-	-	-	...
Comercio al por mayor y menor, mantenimiento y reparación de vehículos automotores y venta al por menor de combustibles para automóviles.	3	3	3	3	...
Comercio al por mayor y en comisión excepto de automotores y motocicletas.	-	-	-	-	...
Comercio al por menor (excepto de automotores, motocicletas y sus combustibles).	11	10	11	11	...
Reparación de efectos personales y enseres domésticos.	-	-	-	-	...
Servicio de hotelería y restaurantes	8	8	8	7	...
Servicio de transporte, almacenamiento y comunicación.	-	1	2	2	...
Intermediación financiera, servicio de seguros y de administración de fondos de jubilaciones y pensiones.	-	-	-	-	...
Servicios inmobiliarios, empresariales y de alquiler.	-	-	-	-	...
Administración pública, defensa y seguridad social obligatoria.	1	1	1	1	...
Enseñanza	-	-	-	-	...
Servicios sociales y de salud.	-	-	-	-	...
Servicios comunitarios, sociales y personales n. c. p.	1	1	1	1	...
Servicios de hogares privados que contratan servicio doméstico	-	-	-	-	...

Fuente: Elaborado por la Dirección Provincial de Estadística y Censos de la Provincia del Neuquén, en base a información del Municipio y Organismos Provinciales.

Gráfico 32. Unidades Económicas registradas por año
Municipio de Huinanco
Años 2005/2008



Fuente: Elaborado por la Dirección Provincial de Estadística y Censos de la Provincia del Neuquén, en base a información del Municipio y Organismos Provinciales.

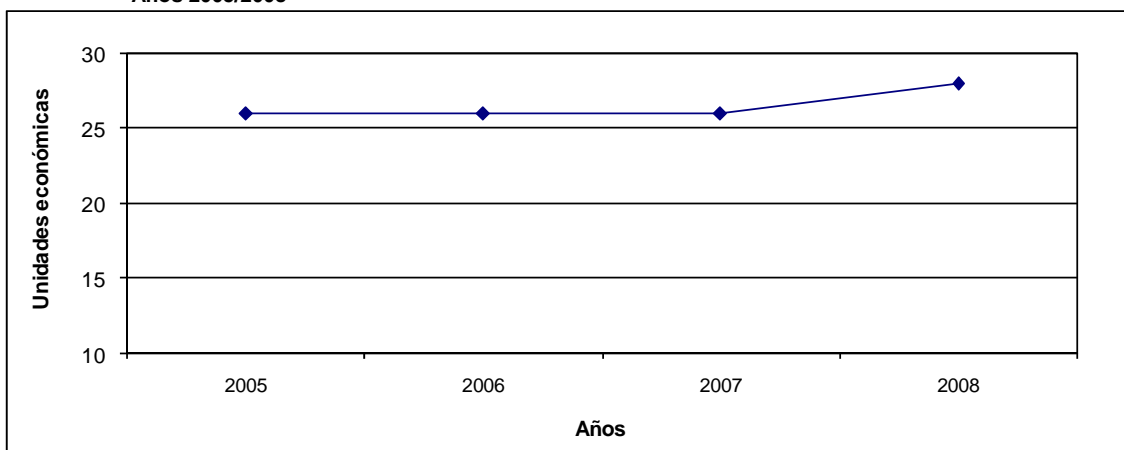
Cuadro 33

**Unidades Económicas registradas por año según rama de actividad
Municipio de Las Coloradas
Años 2005/2009**

Rama de Actividad	Año				
	2005	2006	2007	2008	2009
Total	26	26	26	28	...
Agricultura, ganadería, caza y silvicultura	-	-	-	-	...
Pesca	-	-	-	-	...
Explotación de minas y canteras	3	3	3	3	...
Industria manufacturera. Reciclamiento. Reparación, mantenimiento e instalación de máquinas y equipos.	1	1	1	1	...
Suministro de electricidad, gas y agua	1	1	1	1	...
Construcción	-	-	-	-	...
Comercio al por mayor y menor, mantenimiento y reparación de vehículos automotores y venta al por menor de combustibles para automóviles.	-	-	-	-	...
Comercio al por mayor y en comisión excepto de automotores y motocicletas.	-	-	-	-	...
Comercio al por menor (excepto de automotores, motocicletas y sus combustibles).	14	13	14	14	...
Reparación de efectos personales y enseres domésticos.	-	-	-	-	...
Servicio de hotelería y restaurantes	3	4	3	5	...
Servicio de transporte, almacenamiento y comunicación.	1	1	1	1	...
Intermediación financiera, servicio de seguros y de administración de fondos de jubilaciones y pensiones.	-	-	-	-	...
Servicios inmobiliarios, empresariales y de alquiler.	-	-	-	-	...
Administración pública, defensa y seguridad social obligatoria.	1	1	1	1	...
Enseñanza	-	-	-	-	...
Servicios sociales y de salud.	-	-	-	-	...
Servicios comunitarios, sociales y personales n. c. p.	2	2	2	2	...
Servicios de hogares privados que contratan servicio doméstico	-	-	-	-	...

Fuente: Elaborado por la Dirección Provincial de Estadística y Censos de la Provincia del Neuquén, en base a información del Municipio y Organismos Provinciales.

**Gráfico 33. Unidades Económicas registradas por año
Municipio de Las Coloradas
Años 2005/2008**



Fuente: Elaborado por la Dirección Provincial de Estadística y Censos de la Provincia del Neuquén, en base a información del Municipio y Organismos Provinciales.

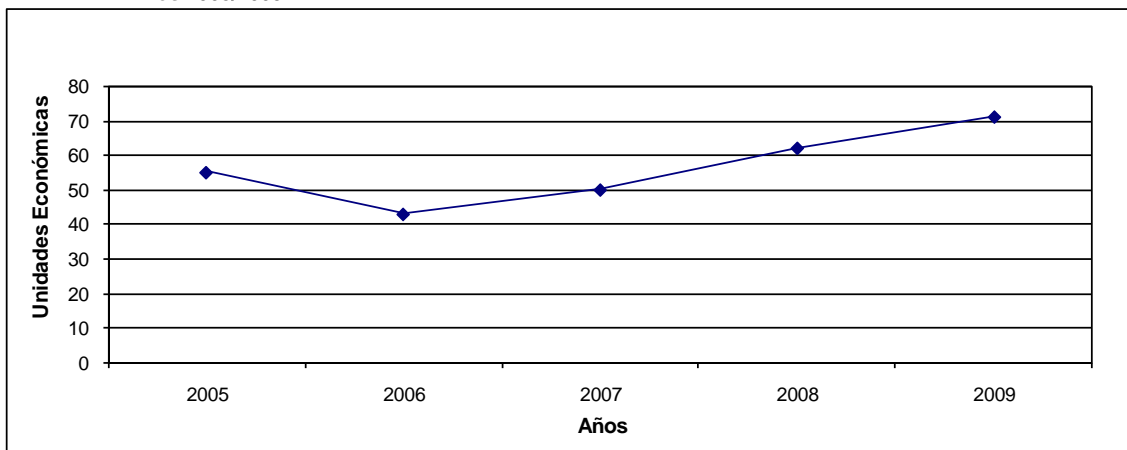
Cuadro 34

**Unidades Económicas registradas por año según rama de actividad
Municipio de Las Ovejas
Años 2005/2009**

Rama de Actividad	Año				
	2005	2006	2007	2008	2009
Total	55	43	50	62	71
Agricultura, ganadería, caza y silvicultura	-	-	-	-	-
Pesca	-	-	-	-	-
Explotación de minas y canteras	-	-	-	-	-
Industria manufacturera. Reciclamiento. Reparación, mantenimiento e instalación de máquinas y equipos.	-	1	1	-	1
Suministro de electricidad, gas y agua	2	2	2	2	2
Construcción	-	-	-	-	-
Comercio al por mayor y menor, mantenimiento y reparación de vehículos automotores y venta al por menor de combustibles para automóviles.	5	4	4	4	4
Comercio al por mayor y en comisión excepto de automotores y motocicletas.	-	-	-	-	-
Comercio al por menor (excepto de automotores, motocicletas y sus combustibles).	25	22	28	32	37
Reparación de efectos personales y enseres domésticos.	1	-	-	-	-
Servicio de hotelería y restaurantes	12	6	8	16	14
Servicio de transporte, almacenamiento y comunicación.	4	3	3	3	5
Intermediación financiera, servicio de seguros y de administración de fondos de jubilaciones y pensiones.	-	-	-	-	-
Servicios inmobiliarios, empresariales y de alquiler.	-	-	-	1	2
Administración pública, defensa y seguridad social obligatoria.	1	1	1	1	1
Enseñanza	-	-	-	-	-
Servicios sociales y de salud.	-	-	-	-	-
Servicios comunitarios, sociales y personales n. c. p.	5	4	3	3	5
Servicios de hogares privados que contratan servicio doméstico	-	-	-	-	-

Fuente: Elaborado por la Dirección Provincial de Estadística y Censos de la Provincia del Neuquén, en base a información del Municipio y Organismos Provinciales.

**Gráfico 34. Unidades Económicas registradas por año
Municipio de Las Ovejas
Años 2005/2009**



Fuente: Elaborado por la Dirección Provincial de Estadística y Censos de la Provincia del Neuquén, en base a información del Municipio y Organismos Provinciales.

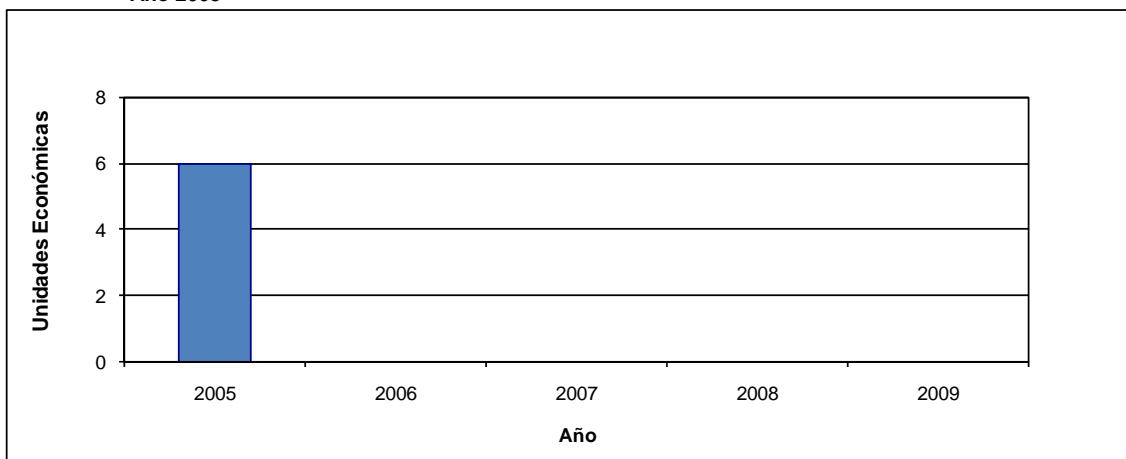
Cuadro 35

Unidades Económicas registradas por año según rama de actividad
Municipio de Los Miches
Años 2005/2009

Rama de Actividad	Año				
	2005	2006	2007	2008	2009
Total	6
Agricultura, ganadería, caza y silvicultura	1
Pesca	-
Explotación de minas y canteras	-
Industria manufacturera. Reciclamiento. Reparación, mantenimiento e instalación de máquinas y equipos.	-
Suministro de electricidad, gas y agua	1
Construcción	-
Comercio al por mayor y menor, mantenimiento y reparación de vehículos automotores y venta al por menor de combustibles para automóviles.	-
Comercio al por mayor y en comisión excepto de automotores y motocicletas.	-
Comercio al por menor (excepto de automotores, motocicletas y sus combustibles).	4
Reparación de efectos personales y enseres domésticos.	-
Servicio de hotelería y restaurantes	-
Servicio de transporte, almacenamiento y comunicación.	-
Intermediación financiera, servicio de seguros y de administración de fondos de jubilaciones y pensiones.	-
Servicios inmobiliarios, empresariales y de alquiler.	-
Administración pública, defensa y seguridad social obligatoria.	-
Enseñanza	-
Servicios sociales y de salud.	-
Servicios comunitarios, sociales y personales n. c. p.	-
Servicios de hogares privados que contratan servicio doméstico	-

Fuente: Elaborado por la Dirección Provincial de Estadística y Censos de la Provincia del Neuquén, en base a información del Municipio y Organismos Provinciales.

Gráfico 35. Unidades Económicas registradas por año
Municipio de Los Miches
Año 2005



Fuente: Elaborado por la Dirección Provincial de Estadística y Censos de la Provincia del Neuquén, en base a información del Municipio y Organismos Provinciales.

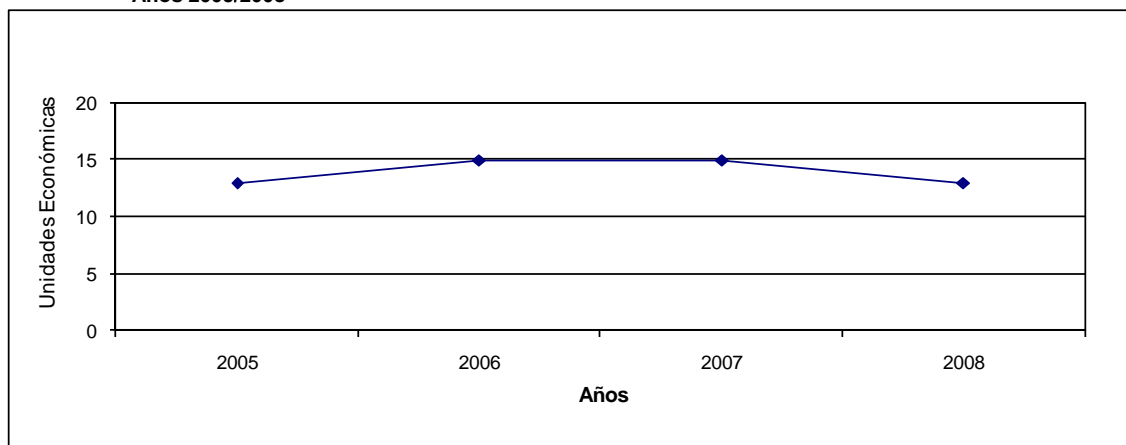
Cuadro 36

**Unidades Económicas registradas por año según rama de actividad
Municipio de Taquimilán
Años 2005/2009**

Rama de Actividad	Año				
	2005	2006	2007	2008	2009
Total	13	15	15	13	...
Agricultura, ganadería, caza y silvicultura	-	-	-	-	...
Pesca	-	-	-	-	...
Explotación de minas y canteras	-	-	-	-	...
Industria manufacturera. Reciclamiento. Reparación, mantenimiento e instalación de máquinas y equipos.	1	1	1	1	...
Suministro de electricidad, gas y agua	1	1	1	1	...
Construcción	-	-	-	-	...
Comercio al por mayor y menor, mantenimiento y reparación de vehículos automotores y venta al por menor de combustibles para automóviles.	1	1	1	1	...
Comercio al por mayor y en comisión excepto de automotores y motocicletas.	-	-	-	-	...
Comercio al por menor (excepto de automotores, motocicletas y sus combustibles).	7	7	7	6	...
Reparación de efectos personales y enseres domésticos.	-	-	-	-	...
Servicio de hotelería y restaurantes	-	1	1	-	...
Servicio de transporte, almacenamiento y comunicación.	2	3	3	3	...
Intermediación financiera, servicio de seguros y de administración de fondos de jubilaciones y pensiones.	-	-	-	-	...
Servicios inmobiliarios, empresariales y de alquiler.	-	-	-	-	...
Administración pública, defensa y seguridad social obligatoria.	-	-	-	-	...
Enseñanza	-	-	-	-	...
Servicios sociales y de salud.	-	-	-	-	...
Servicios comunitarios, sociales y personales n. c. p.	1	1	1	1	...
Servicios de hogares privados que contratan servicio doméstico	-	-	-	-	...

Fuente: Elaborado por la Dirección Provincial de Estadística y Censos de la Provincia del Neuquén, en base a información del Municipio y Organismos Provinciales.

**Gráfico 36. Unidades Económicas registradas por año
Municipio de Taquimilán
Años 2005/2008**



Fuente: Elaborado por la Dirección Provincial de Estadística y Censos de la Provincia del Neuquén, en base a información del Municipio y Organismos Provinciales.

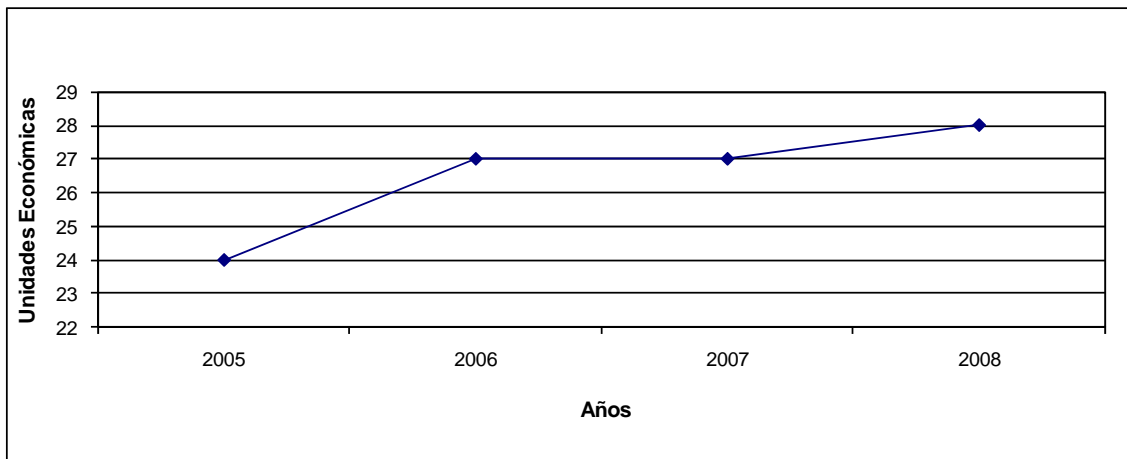
Cuadro 37

**Unidades Económicas registradas por año según rama de actividad
Municipio de Tricao Malal
Años 2005/2009**

Rama de Actividad	Año				
	2005	2006	2007	2008	2009
Total	24	27	27	28	...
Agricultura, ganadería, caza y silvicultura	-	-	-	-	...
Pesca	-	-	-	-	...
Explotación de minas y canteras	1	1	1	1	...
Industria manufacturera. Reciclamiento. Reparación, mantenimiento e instalación de máquinas y equipos.	1	1	2	1	...
Suministro de electricidad, gas y agua	2	2	2	2	...
Construcción	-	-	-	-	...
Comercio al por mayor y menor, mantenimiento y reparación de vehículos automotores y venta al por menor de combustibles para automóviles.	1	1	1	1	...
Comercio al por mayor y en comisión excepto de automotores y motocicletas.	-	-	-	-	...
Comercio al por menor (excepto de automotores, motocicletas y sus combustibles).	14	17	15	15	...
Reparación de efectos personales y enseres domésticos.	-	-	-	-	...
Servicio de hotelería y restaurantes	4	4	5	7	...
Servicio de transporte, almacenamiento y comunicación.	1	1	1	1	...
Intermediación financiera, servicio de seguros y de administración de fondos de jubilaciones y pensiones.	-	-	-	-	...
Servicios inmobiliarios, empresariales y de alquiler.	-	-	-	-	...
Administración pública, defensa y seguridad social obligatoria.	-	-	-	-	...
Enseñanza	-	-	-	-	...
Servicios sociales y de salud.	-	-	-	-	...
Servicios comunitarios, sociales y personales n. c. p.	-	-	-	-	...
Servicios de hogares privados que contratan servicio doméstico	-	-	-	-	...

Fuente: Elaborado por la Dirección Provincial de Estadística y Censos de la Provincia del Neuquén, en base a información del Municipio y Organismos Provinciales.

**Gráfico 37. Unidades Económicas registradas por año
Municipio de Tricao Malal
Años 2005/2008**



Fuente: Elaborado por la Dirección Provincial de Estadística y Censos de la Provincia del Neuquén, en base a información del Municipio y Organismos Provinciales.

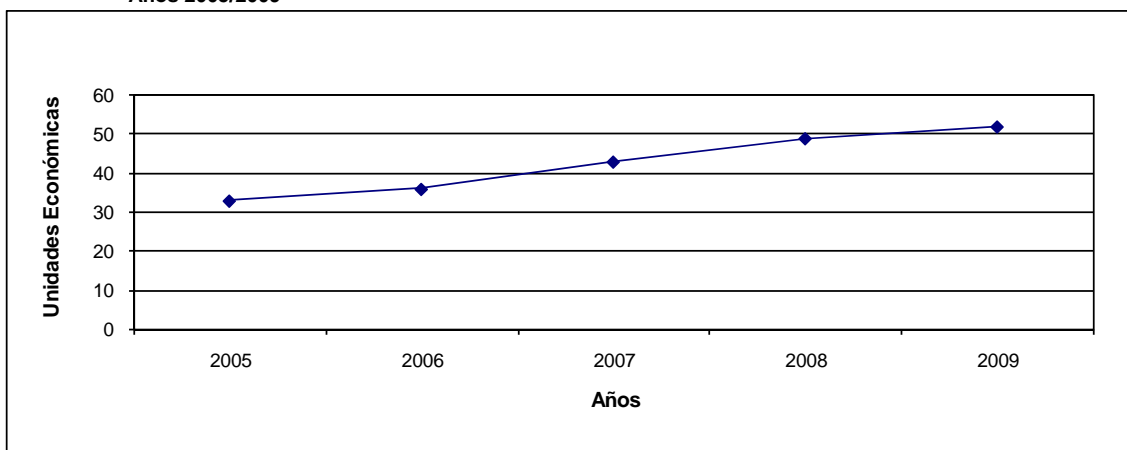
Cuadro 38

**Unidades Económicas registradas por año según rama de actividad
Municipio de Villa El Chocón
Años 2005/2009**

Rama de Actividad	Año				
	2005	2006	2007	2008	2009
Total	33	36	43	49	52
Agricultura, ganadería, caza y silvicultura	1	1	1	-	-
Pesca	-	-	-	-	-
Explotación de minas y canteras	-	-	-	-	-
Industria manufacturera. Reciclamiento. Reparación, mantenimiento e instalación de máquinas y equipos.	1	1	1	1	2
Suministro de electricidad, gas y agua	2	2	2	2	2
Construcción	-	-	-	-	-
Comercio al por mayor y menor, mantenimiento y reparación de vehículos automotores y venta al por menor de combustibles para automóviles.	1	1	1	1	1
Comercio al por mayor y en comisión excepto de automotores y motocicletas.	-	-	-	-	-
Comercio al por menor (excepto de automotores, motocicletas y sus combustibles).	9	9	11	12	14
Reparación de efectos personales y enseres domésticos.	-	-	-	-	-
Servicio de hotelería y restaurantes	8	10	14	17	17
Servicio de transporte, almacenamiento y comunicación.	3	4	4	6	6
Intermediación financiera, servicio de seguros y de administración de fondos de jubilaciones y pensiones.	1	1	1	1	1
Servicios inmobiliarios, empresariales y de alquiler.	2	2	2	3	4
Administración pública, defensa y seguridad social obligatoria.					
Enseñanza	1	1	1	1	1
Servicios sociales y de salud.	-	-	-	-	-
Servicios comunitarios, sociales y personales n. c. p.	4	4	5	5	4
Servicios de hogares privados que contratan servicio doméstico	-	-	-	-	-

Fuente: Elaborado por la Dirección Provincial de Estadística y Censos de la Provincia del Neuquén, en base a información del Municipio y Organismos Provinciales.

**Gráfico 38. Unidades Económicas registradas por año
Municipio de Villa El Chocón
Años 2005/2009**



Fuente: Elaborado por la Dirección Provincial de Estadística y Censos de la Provincia del Neuquén, en base a información del Municipio y Organismos Provinciales.

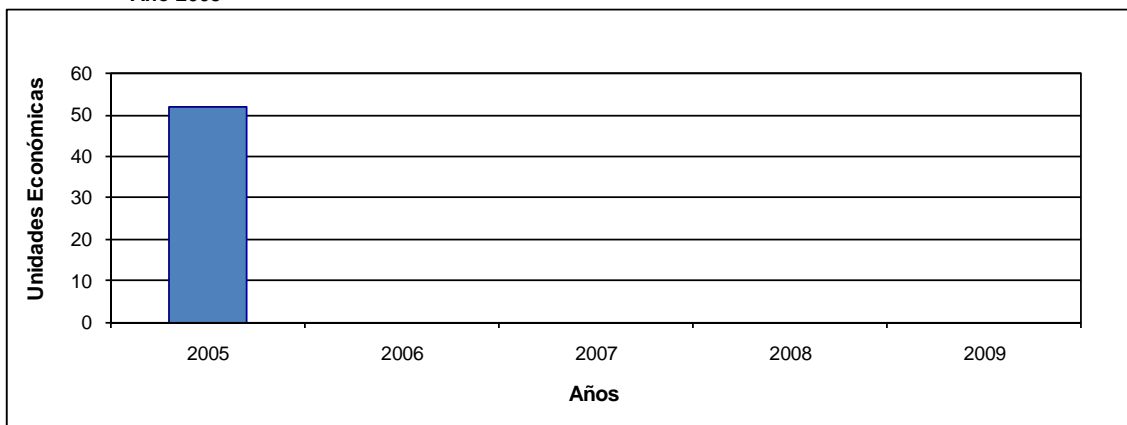
Cuadro 39

**Unidades Económicas registradas por año según rama de actividad
Municipio de Villa Pehuenia
Años 2005/2009**

Rama de Actividad	Año				
	2005	2006	2007	2008	2009
Total	52
Agricultura, ganadería, caza y silvicultura	-
Pesca	-
Explotación de minas y canteras	-
Industria manufacturera. Reciclamiento. Reparación, mantenimiento e instalación de máquinas y equipos.	2
Suministro de electricidad, gas y agua	-
Construcción	-
Comercio al por mayor y menor, mantenimiento y reparación de vehículos automotores y venta al por menor de combustibles para automóviles.	2
Comercio al por mayor y en comisión excepto de automotores y motocicletas.	-
Comercio al por menor (excepto de automotores, motocicletas y sus combustibles).	13
Reparación de efectos personales y enseres domésticos.	-
Servicio de hotelería y restaurantes	21
Servicio de transporte, almacenamiento y comunicación.	11
Intermediación financiera, servicio de seguros y de administración de fondos de jubilaciones y pensiones.	-
Servicios inmobiliarios, empresariales y de alquiler.	-
Administración pública, defensa y seguridad social obligatoria.	-
Enseñanza	-
Servicios sociales y de salud.	1
Servicios comunitarios, sociales y personales n. c. p.	2
Servicios de hogares privados que contratan servicio doméstico	-

Fuente: Elaborado por la Dirección Provincial de Estadística y Censos de la Provincia del Neuquén, en base a información del Municipio y Organismos Provinciales.

**Gráfico 39. Unidades Económicas registradas por año
Municipio de Villa Pehuenia
Año 2005**



Fuente: Elaborado por la Dirección Provincial de Estadística y Censos de la Provincia del Neuquén, en base a información del Municipio y Organismos Provinciales.

