

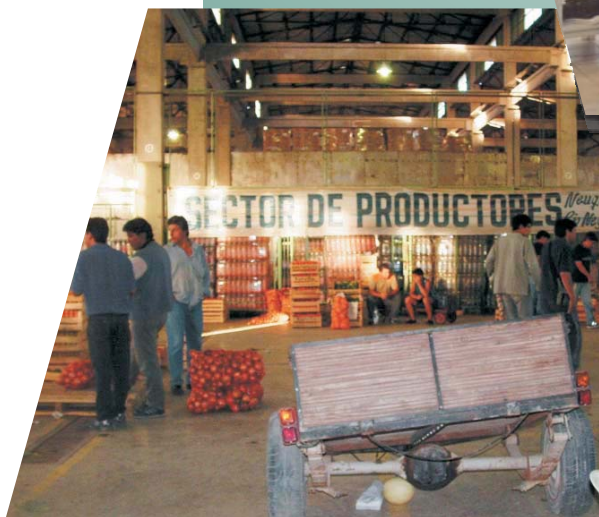


Provincia del Neuquén



REDUE

Registro Provincial
de Unidades Económicas



AÑOS 2002 - 2006

MINISTERIO DE HACIENDA, FINANZAS Y OBRAS PUBLICAS - SUBSECRETARIA DE FINANZAS PUBLICAS
DIRECCION GENERAL DE ESTADISTICA Y CENSOS
PROVINCIA DEL NEUQUEN





Gobernador de la Provincia
Dn. JORGE OMAR SOBISCH

Ministro de Hacienda,
Finanzas y Obras Públicas
Cr. CLAUDIO SILVESTRINI

Subsecretario de Finanzas Públicas
Cr. MARCELO RAIMONDO

Director Provincial de Coordinación
Económica
Lic. ALEJANDRO MONTEIRO



**DIRECCION GENERAL DE
ESTADISTICA Y CENSOS**

Directora General:
Lic. María Inés ILUNDAIN

**DIRECCION DE ESTADISTICAS
ECONOMICAS**

Directora

Cra. María Elisa BOESS

Coordinación Técnica:

Elaboración:

Sra. Natalia CENTURIÓN
Lic. Cynthia MENA
Lic. Gastón DONATI

Diagramación:

Téc Publ. Juan Carlos MARTINEZ

Presentación

La presente publicación “Registro Provincial de Unidades Económicas (REPUE) años 2002 / 2006” pretende dar a conocer la actividad económica de la Provincia del Neuquén a partir de la evolución en la cantidad de unidades económicas clasificadas por actividad y ubicación geográfica.

Agradecemos por este medio a las autoridades y técnicos de los Municipios, Comisiones de Fomento y Organismos Provinciales el envío de la información que permitió la elaboración de este documento.

La Dirección

INDICE

Presentación	3
Metodología de trabajo	5

Cuadros

PROVINCIA

1	Unidades económicas registradas por año según rama de actividad en la Provincia del Neuquén Año 1997/2006	9
2	Unidades económicas registradas por departamento según rama de actividad en la Provincia del Neuquén. Año 2006.	11
	Mapa Unidades Económicas por departamento. Diciembre de 2006	

MUNICIPIOS DE PRIMERA CATEGORIA

3	Unidades económicas registradas por año según rama de actividad en el municipio de Centenario. Años 2002 / 2006	13
4	Unidades económicas registradas por año según rama de actividad en el municipio de Chos Malal. Años 2002 / 2006	14
5	Unidades económicas registradas por año según rama de actividad en el municipio de Cutral Có Años 2002 / 2006	15
6	Unidades económicas registradas por año según rama de actividad en el municipio de Junín de los Andes. Años 2002 / 2006	16
7	Unidades económicas registradas por año según rama de actividad en el municipio de Neuquén Años 2002 / 2006	17
8	Unidades económicas registradas por año según rama de actividad en el municipio de Plaza Huincul. Años 2002 / 2006	18
9	Unidades económicas registradas por año según rama de actividad en el municipio de Plottier Años 2002 / 2006	19
10	Unidades económicas registradas por año según rama de actividad en el municipio de Rincón de los Sauces. Años 2002 / 2006	20
11	Unidades económicas registradas por año según rama de actividad en el municipio de San Martín de los Andes. Años 2002 / 2006	21
12	Unidades económicas registradas por año según rama de actividad en el municipio de San Patricio del Chañar. Años 2002 / 2006	22
13	Unidades económicas registradas por año según rama de actividad en el municipio de Senillosa. Años 2002 / 2006	23
14	Unidades económicas registradas por año según rama de actividad en el municipio de Villa la Angostura. Años 2002 / 2006	24
15	Unidades económicas registradas por año según rama de actividad en el municipio de Zapala Años 2002 / 2006	25

MUNICIPIOS DE SEGUNDA CATEGORIA

16	Unidades económicas registradas por año según rama de actividad en el municipio de Aluminé Años 2002 / 2006	31
17	Unidades económicas registradas por año según rama de actividad en el municipio de Andacollo. Años 2002 / 2006	32
18	Unidades económicas registradas por año según rama de actividad en el municipio de Añelo Años 2002 / 2006	33
19	Unidades económicas registradas por año según rama de actividad en el municipio de Buta Ranquil. Años 2002 / 2006	34
20	Unidades económicas registradas por año según rama de actividad en el municipio de Las Lajas. Años 2002 / 2006	35
21	Unidades económicas registradas por año según rama de actividad en el municipio de Loncopué. Años 2002 / 2006	36
22	Unidades económicas registradas por año según rama de actividad en el municipio de Mariano Moreno. Años 2002 / 2006	37
23	Unidades económicas registradas por año según rama de actividad en el municipio de Picún Leufú. Años 2002 / 2006	38
24	Unidades económicas registradas por año según rama de actividad en el municipio de Piedra del Aguila. Años 2002 / 2006	39
25	Unidades económicas registradas por año según rama de actividad en el municipio de Vista Alegre. Años 2002 / 2006	40

MUNICIPIOS DE TERCERA CATEGORIA

26	Unidades económicas registradas por año según rama de actividad en el municipio de Bajada del Agrio. Años 2002 / 2006	43
27	Unidades económicas registradas por año según rama de actividad en el municipio de Barrancas. Años 2002 / 2006	44
28	Unidades económicas registradas por año según rama de actividad en el municipio de Caviahue – Copahue. Años 2002 / 2006	45
29	Unidades económicas registradas por año según rama de actividad en el municipio de El Cholar. Años 2002 / 2006	46
30	Unidades económicas registradas por año según rama de actividad en el municipio de El Hucú. Años 2002 / 2006	47
31	Unidades económicas registradas por año según rama de actividad en el municipio de Huinganco. Años 2002 / 2006	48
32	Unidades económicas registradas por año según rama de actividad en el municipio de Las Coloradas. Años 2002 / 2006	49
33	Unidades económicas registradas por año según rama de actividad en el municipio de Las Ovejas. Años 2002 / 2006	50
34	Unidades económicas registradas por año según rama de actividad en el municipio de Los Miches. Años 2002 / 2006	51
35	Unidades económicas registradas por año según rama de actividad en el municipio de Taquimilan. Años 2002 / 2006	52
36	Unidades económicas registradas por año según rama de actividad en el municipio de Tricao Malal. Años 2002 / 2006	53

37	Unidades económicas registradas por año según rama de actividad en el municipio de Villa El Chocón. Años 2002 / 2006	54
38	Unidades económicas registradas por año según rama de actividad en el municipio de Villa Pehuenia. Años 2002 / 2006	55

COMISIONES DE FOMENTO

39	Unidades económicas registradas por año según rama de actividad en la comisión de fomento de Chorriaca. Años 2002 / 2006	59
40	Unidades económicas registradas por año según rama de actividad en la comisión de fomento de El Sauce. Años 2002 / 2006	60
41	Unidades económicas registradas por año según rama de actividad en la comisión de fomento de Los Catutos. Años 2002 / 2006	61
42	Unidades económicas registradas por año según rama de actividad en la comisión de fomento de Paso Aguerre. Años 2002 / 2006	62
43	Unidades económicas registradas por año según rama de actividad en la comisión de fomento de Ramon Castro. Años 2002 / 2006	63
44	Unidades económicas registradas por año según rama de actividad en la comisión de fomento de Santo Tomás. Años 2002 / 2006	64
45	Unidades económicas registradas por año según rama de actividad en la comisión de fomento de Sauzal Bonito. Años 2002 / 2006	65
46	Unidades económicas registradas por año según rama de actividad en la comisión de fomento de Varvarco- Invernada Vieja. Años 2002 / 2006	66
47	Unidades económicas registradas por año según rama de actividad en la comisión de fomento de Villa Curi Leuvu. Años 2002 / 2006	67
48	Unidades económicas registradas por año según rama de actividad en la comisión de fomento de Villa Trafúl. Años 2002 / 2006	68

PLANOS

·	Comercios de Venta al por Menor de prendas y accesorios de vestir excepto calzado registrados en el municipio de Centenario. Año 2006	71
·	Comercios de Venta al por Mayor de alimentos y bebidas registrados en el municipio de Zapala Año 2006	73
·	Industrias registradas en el municipio de Plottier. Año 2006.	75
·	Empresas constructoras y de servicio de la construcción registradas en el municipio de Cutral Có Año 2006.	77
·	Servicios de Expendio de Comidas y Bebidas registrados en el municipio de San Martín de los Andes. Año 2006	79
·	Servicios de Alojamiento registrados en el municipio de Villa la Angostura. Año 2006	81
·	Servicios de Transporte Automotor mediante Taxi y Remises registrados en el municipio de Chos Malal. Año 2006.	83
·	Servicios Inmobiliarios registrados en el municipio de Neuquén Año 2006	85

REGISTRO PROVINCIAL DE UNIDADES ECONOMICAS (REPUE)

El REPUE es un padrón de unidades económicas de la Provincia del Neuquén que se elabora principalmente, a partir de la información de los movimientos de licencias comerciales, otorgadas por los Municipios. Se registran las unidades a partir de domicilios físicos de la empresa (local).

METODOLOGIA DE TRABAJO

Objetivo

Implementar un Registro Provincial de Unidades Económicas (REPUE) de actualización permanente, con fines exclusivamente estadísticos, proporcionando a los diversos sectores de las distintas áreas del sector público y privado, información válida y actualizada, clasificada por actividad y ubicación geográfica, para sus investigaciones y toma de decisiones.

Antecedentes históricos

En el año 1974, se inició esta tarea en la Dirección a través de un convenio firmado con el Instituto Nacional de Estadística y Censos (INDEC) siendo denominado el subprograma "Sistema Nacional de Registro"(SNR).

En el año 1989 el INDEC, reemplazó el Subprograma SNR, por otro denominado "Registro Nacional de Unidades Económicas "(RENUE). Durante tres años se continuó con la tarea de recabar la información en forma mensual de los distintos organismos municipales, codificando y cargando dicha información en la Dirección y enviando las bases al INDEC para su procesamiento. Finalizado el convenio con el INDEC en 1992, la Dirección General de Estadística resolvió iniciar su sistema de registro creando el Registro Provincial de Unidades Económicas (REPUE).

La actividad económica, desarrollada en el local se codifica según las normas de la "Clasificación Industrial Internacional Uniforme - Revisión 3" (CIIU. Rev3), la cual permite determinar la cantidad de locales según las grandes divisiones Industria, Comercio (mayorista y/o minorista), Construcción y Servicios.

Actualmente se trabaja con la clasificación Nacional de Actividades Económicas 1997 (ClnAE97). Siendo esta clasificación una adaptación de la CIIU-3 a las características productivas del país, que ha posibilitado mejorar algunas de las descripciones, produciéndose cambios en el contenido de cada clase. El propósito principal de la ClnAE97 es ofrecer un conjunto de categorías que se puedan utilizar para clasificar los datos de acuerdo a las actividades que realizan las unidades de observación. El propósito secundario es respetar esas categorías de modo tal que las entidades se puedan clasificar según la actividad económica que desarrollan.

Asimismo la ClnAE97 tiene por finalidad establecer una categorización de las actividades llevadas a cabo por las unidades de observación, sean estas, empresas, locales, establecimientos u otras entidades.

Procedimiento

La idea básica del REPUE es trabajar con registros administrativos del orden Provincial y Municipal, para conformar un registro único, con un contenido básico de investigación que surge de la consolidación de cada uno de los registros que son utilizados como informantes del REPUE.

Para recabar tal información, se utiliza un formulario que esta conformado por variables comunes a todos los registros informantes y otras especiales referidas a cada uno de ellos, solicitando a los Municipios y Comisiones de Fomento que envíen mensualmente el formulario cumplimentado. La actualización se refiere a altas, bajas y cambios de actividad o ubicación de locales comerciales, dadas por las novedades consignadas en las planillas que remiten de acuerdo a los registros administrativos de Organismos Provinciales, de los Municipios y Comisiones de Fomento con los movimientos de las licencias comerciales que otorgan en su ámbito.

Asimismo, es importante aclarar que el REPUE se nutre principalmente de información proveniente de las presentaciones referidas a licencias comerciales solicitadas por personas físicas o jurídicas ante los Municipios. Sin embargo gracias al aporte que realizan otras instituciones, este registro se enriquece con información en relación a actividades como la administración pública y defensa, enseñanza, servicios sociales y de salud y otras actividades de servicios comunitarios, sociales y personales. De esta manera se pretende cumplir con algunas características básicas de oportunidad, cobertura, codificación adecuada y comparabilidad, lo que requiere de la participación de organismos provinciales y nacionales que cuentan con listados de empresas, locales e información necesaria, como por ejemplo la Dirección Provincial de Rentas, Dirección de Comercio, AFIP, entre otros.

Cabe destacar la limitación que surge para la actualización de las bajas; muchas veces éstas no son informadas oportunamente por los responsables de las unidades económicas y en menor medida, los movimientos por cambios de domicilio y de razón social.

Principales conceptos

Para alcanzar el objetivo planteado se debe aplicar el procedimiento establecido para garantizar la recopilación precisa de datos y homogeneidad metodológica; a tal efecto se definen los siguientes conceptos:

Local: Es todo espacio físico aislado o separado de otros, que es utilizado por una empresa para el desarrollo de actividades económicas.

Rama de actividad: Los locales registrados se codifican de acuerdo a la actividad declarada siguiendo el criterio de la Clasificación Nacional de Actividades Económicas 1997 (ClnAE97) de la CIIU-Rev3..

Categoría de la actividad económica:

INDUSTRIA: Incluye la transformación física y química de materiales y componentes de productos nuevos y el reciclado de desperdicios.

COMERCIO: Incluye Comercio al por mayor y menor, mantenimiento y reparación de vehículos y venta al por menor de combustibles para automotores y motocicletas.

SERVICIOS: Incluye Hoteles y restaurantes, Actividades de transporte complementarias, Agencias de viajes, Actividades inmobiliarias, empresariales y de alquiler, Enseñanza privada, Servicios sociales y de salud, otras actividades de servicios comunitarios, sociales y personales, Servicios prestados a empresas petroleras, Servicios financieros, Comunicaciones.

CONSTRUCCION: Incluye Construcción de edificios completos, de parte de edificios, obras viales, acondicionamiento, terminación de edificios, instalación de cañerías de agua y de gas, de instalaciones eléctricas, de sistema de aire acondicionado y calefacción.






De esta manera en la presente publicación se registran las unidades económicas informadas por Municipios y Comisiones de Fomento de la Provincia, las cuales han sido codificadas de acuerdo a la siguiente clasificación de actividades.

CLASIFICACIÓN DE ACTIVIDADES:

- ❖ Agricultura, ganadería, caza y silvicultura
- ❖ Pesca
- ❖ Explotación de minas y canteras
- ❖ Industria manufacturera
- ❖ Suministro de electricidad, gas y agua
- ❖ Construcción
- ❖ Comercio al por mayor y menor, mantenimiento y reparación de vehículos automotores y venta al por menor de combustibles para automóviles
- ❖ Comercio al por mayor y en comisión excepto de automotores y motocicletas
- ❖ Comercio al por menor (excepto de automotores, motocicletas y sus combustibles)
- ❖ Reparación de efectos personales y enseres domésticos
- ❖ Hoteles y restaurantes
- ❖ Transporte, almacenamiento y comunicación
- ❖ Intermediación financiera, seguros y pensiones
- ❖ Actividades inmobiliarias, empresariales y de alquiler
- ❖ Administración pública y defensa; planes de seguridad social de afiliación obligatoria
- ❖ Enseñanza
- ❖ Servicios sociales y de salud
- ❖ Otras actividades de servicios comunitarios, sociales y personales
- ❖ Servicios de hogares privados que contratan servicio doméstico

Conclusión

Principales utilidades del REPUE

-  Proporciona una base de datos con actualización permanente referida a todos los Municipios y Comisiones de fomento de la Provincia.
-  Posibilita con el soporte magnético correspondiente ofrecer además del registro en sí, la presentación de la información geo-referenciada.
-  Permite la elaboración de padrones e informes actualizados de locales en todo el ámbito de la provincia clasificados por actividad, localidad, paraje, con datos de registro para cada fecha de corte.
-  Permite satisfacer demandas de información internas proporcionando un marco muestral para la elaboración de muestras de diferentes sectores de actividad económica.
-  Esta información se encuentra disponible para los distintos tipos de usuarios, públicos y privados, en diversos formatos de presentación: Publicación en papel, formato digital (disquete o CD) como archivo PDF y aplicación ejecutable que permite consultas interactivas, impresión, filtros, etc.

Consulta a través de página web en Internet (www.neuquen.gov.ar/dgecyd/) y correo electrónico vía e-mail (repue@neuquen.gov.ar)

Cuadro 1

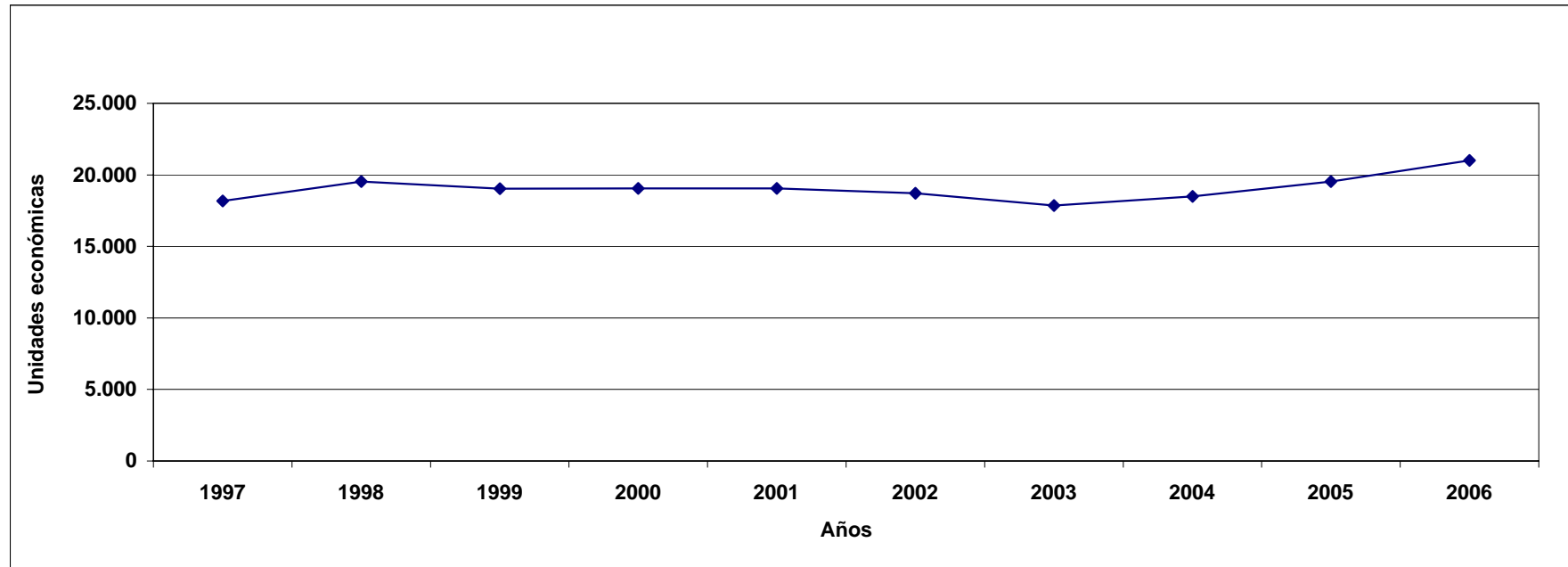
**Unidades Económicas registradas por año según rama de actividad
Provincia del Neuquén
Años 1997/2006**

Rama de Actividad	Años									
	1997	1998	1999	2000	2001	2002	2003	2004	2005	2006
Total	18.176	19.530	19.041	19.057	19.048	18.722	17.856	18.492	19.525	21.009
Agricultura, ganadería, caza y silvicultura	27	33	39	40	43	39	42	35	42	44
Pesca	1	2	1	1	1	2	1	1	1	2
Explotación de minas y canteras	259	286	245	260	255	358	362	324	344	358
Industria manufacturera	1.118	1.164	1.130	1.146	1.132	1.098	1.048	1.096	1.109	1.143
Suministro de electricidad, gas y agua	66	75	78	80	80	79	82	83	85	86
Construcción	173	185	176	175	208	193	221	224	261	316
Comercio al por mayor y menor, mantenimiento y reparación de vehículos automotores y venta al por menor de combustibles para automóviles	1.439	1.523	1.435	1.411	1.386	1.374	1.320	1.357	1.372	1428
Comercio al por mayor y en comisión excepto de automotores y motocicletas	508	497	411	469	456	450	430	445	473	516
Comercio al por menor (excepto de automotores, motocicletas y sus combustibles	8.264	8.691	8.469	8.656	8.343	8.089	7.498	7.793	8225	8833
Reparación de efectos personales y enseres domésticos	408	435	382	374	377	346	310	316	294	294
Hoteles y restaurantes	1.233	1.270	1.240	1.333	1.428	1.468	1.415	1.551	1665	1785
Transporte, almacenamiento y comunicación	1.347	1.682	1.699	1.771	1.906	1.916	1.920	2.071	2.263	2.467
Intermediación financiera, seguros y pensiones	242	266	277	276	322	304	299	299	303	333
Actividades inmobiliarias, empresariales y de alquiler	704	924	925	991	1.000	918	872	875	988	1.134
Administración pública y defensa; planes de seguridad social de afiliación obligatoria	32	34	32	30	33	33	32	33	33	34
Enseñanza	186	230	227	188	177	160	151	146	138	158
Servicios sociales y de salud	142	172	179	229	229	237	238	260	275	293
Otras actividades de servicios comunitarios, sociales y personales	2.027	2.061	2.096	1.627	1.672	1.658	1.615	1.583	1653	1758
Servicios de hogares privado que contratan servicio Doméstico ⁽¹⁾	///	///	///	///	///	///	///	///	1	27

⁽¹⁾ En los años 2002 a 2004 se incluyó la presente rama de actividad en "Otras actividades de servicios comunitarios, sociales y personales."

Fuente: Elaborado por la Dirección General de Estadística y Censos de la Provincia del Neuquén, en base a información del Municipio y Organismos Provinciales.

Gráfico 2. Unidades Económicas registradas por año
Provincia del Neuquén
Años 1997/2006



Fuente: Elaborado por la Dirección General de Estadística y Censos de la Provincia del Neuquén, en base a información del Municipio y Organismos Provinciales.

Cuadro 2

Unidades Económicas registradas por departamento según rama de actividad
Provincia del Neuquén
Diciembre de 2006.

Rama de Actividad	Total	Alumine	Añelo	Catan Lil	Collon Cura	Confluencia	Chos Malal	Huiliches	Lacar
Total	21.009	316	456	48	201	13.292	453	402	1.796
Agricultura, ganadería, caza y silvicultura	44	1	1	-	-	28	2	-	-
Pesca	2	-	-	-	-	1	-	-	-
Explotación de minas y canteras	358	1	43	3	-	154	2	-	1
Industria manufacturera	1.143	12	24	1	15	721	25	20	118
Suministro de electricidad, gas y agua	86	3	2	1	5	27	8	2	4
Construcción	316	3	1	-	3	218	-	3	14
Comercio al por mayor y menor, mantenimiento y reparación de vehículos automotores y venta al por menor de combustibles para automóviles	1428	16	26	-	16	994	39	22	91
Comercio al por mayor y en comisión excepto de automotores y motocicletas	516	3	8	1	3	395	6	4	36
Comercio al por menor (excepto de automotores, motocicletas y sus combustibles)	8833	116	153	34	76	5.869	209	145	679
Reparación de efectos personales y enseres domésticos	294	3	2	-	2	222	13	2	17
Hoteles y restaurantes	1785	63	42	4	28	685	40	64	369
Transporte, almacenamiento y comunicación	2.467	44	114	1	23	1.477	26	76	178
Intermediación financiera, seguros y pensiones	333	3	3	-	1	230	7	2	27
Actividades inmobiliarias, empresariales y de alquiler	1.134	8	6	-	4	809	13	11	118
Administración pública y defensa; planes de seguridad social de afiliación obligatoria	34	2	1	1	1	9	1	2	3
Enseñanza	158	1	1	-	-	124	4	8	7
Servicios sociales y de salud	293	9	4	-	6	188	6	4	13
Otras actividades de servicios comunitarios, sociales y personales	1758	28	25	2	18	1.139	52	37	121
Servicios de hogares privado que contratan servicio Doméstico ⁽¹⁾	27	-	-	-	-	2	-	-	-

Fuente: Elaborado por la Dirección General de Estadística y Censos de la Provincia del Neuquén, en base a información del Municipio y Organismos Provinciales.

Continuación

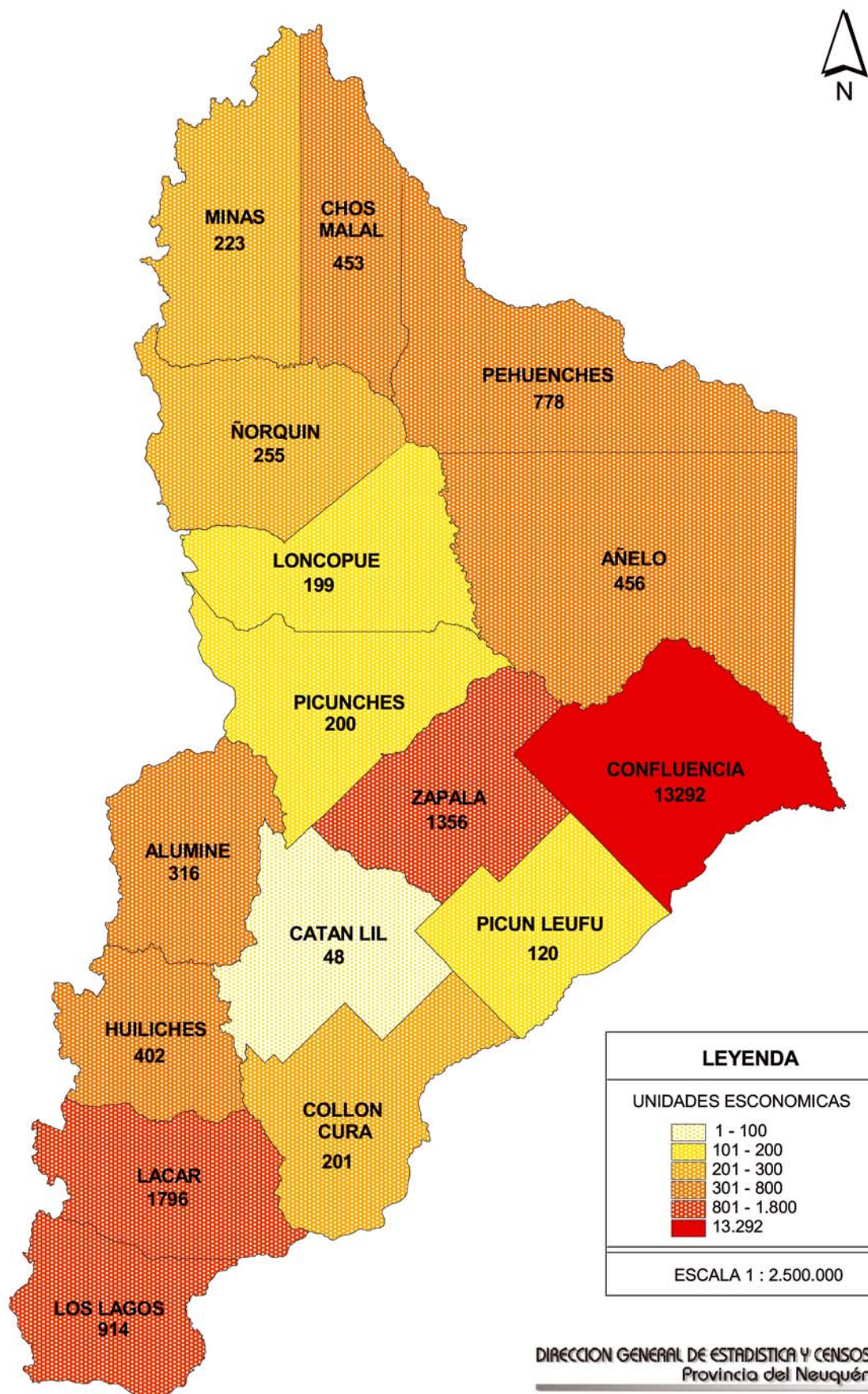
Unidades Económicas registradas por departamento según rama de actividad
Provincia del Neuquén
Diciembre de 2006.

Rama de Actividad	Loncopue	Los Lagos	Minas	Norquin	Pehuenches	Picun Leufu	Picunches	Zapala
Total	199	914	223	255	778	120	200	1.356
Agricultura, ganadería, caza y silvicultura	1	5	3	-	-	2	-	1
Pesca	-	1	-	-	-	-	-	-
Explotación de minas y canteras	6	-	1	-	74	7	23	43
Industria manufacturera	5	59	12	5	39	7	14	66
Suministro de electricidad, gas y agua	3	3	7	6	7	1	3	4
Construcción	-	9	-	1	13	1	-	50
Comercio al por mayor y menor, mantenimiento y reparación de vehículos automotores y venta al por menor de combustibles para automóviles	13	30	13	11	58	5	9	85
Comercio al por mayor y en comisión excepto de automotores y motocicletas	5	13	-	-	12	-	1	29
Comercio al por menor (excepto de automotores, motocicletas y sus combustibles)	108	229	124	118	296	60	82	535
Reparación de efectos personales y enseres domésticos	1	2	-	-	8	2	1	19
Hoteles y restaurantes	11	251	29	59	68	4	14	54
Transporte, almacenamiento y comunicación	19	100	13	27	94	9	28	238
Intermediación financiera, seguros y pensiones	2	18	-	-	9	1	1	29
Actividades inmobiliarias, empresariales y de alquiler	1	86	-	7	30	1	3	37
Administración pública y defensa; planes de seguridad social de afiliación obligatoria	2	3	3	1	2	1	1	1
Enseñanza	1	2	-	-	1	-	-	9
Servicios sociales y de salud	1	17	2	2	10	5	8	18
Otras actividades de servicios comunitarios, sociales y personales	20	83	16	18	57	14	12	116
Servicios de hogares privado que contratan servicio Doméstico ⁽¹⁾	-	3	-	-	-	-	-	22

Fuente: Elaborado por la Dirección General de Estadística y Censos de la Provincia del Neuquén, en base a información del Municipio y Organismos Provinciales.

UNIDADES ECONOMICAS POR DEPARTAMENTO

DICIEMBRE DE 2006



PROVINCIA DEL NEUQUEN
MUNICIPIOS DE PRIMERA CATEGORIA - DICIEMBRE DE 2006



Cuadro 3

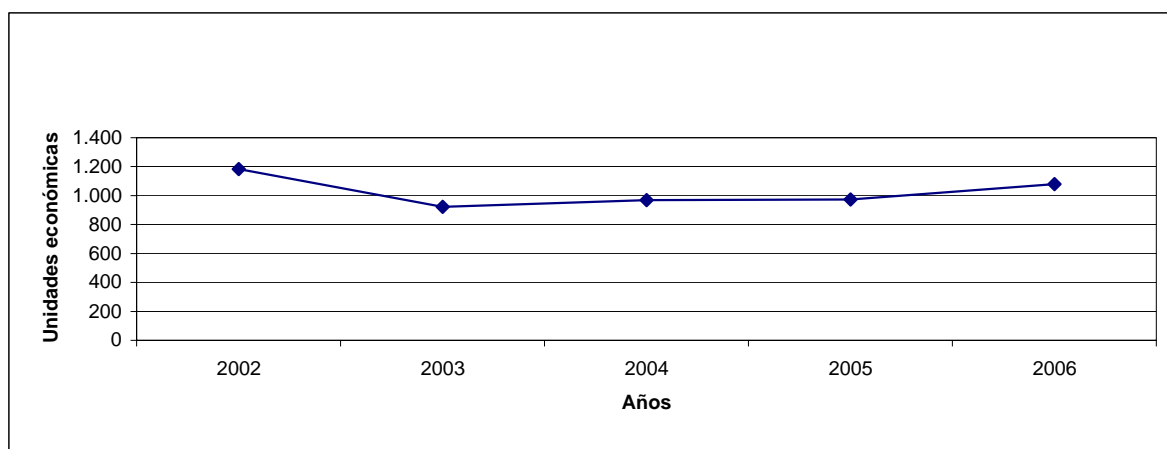
Unidades Económicas registradas por año según rama de actividad Municipio de Centenario Años 2002/2006

Rama de Actividad	Años				
	2002	2003	2004	2005	2006
Total	1.184	922	968	973	1.080
Agricultura, ganadería, caza y silvicultura	2	2	2	2	2
Pesca	-	-	-	-	-
Explotación de minas y canteras	7	6	4	7	7
Industria manufacturera	90	65	69	57	64
Suministro de electricidad, gas y agua	2	2	2	2	2
Construcción	4	3	3	4	3
Comercio al por mayor y menor, mantenimiento y reparación de vehículos automotores y venta al por menor de combustibles para automóviles	86	73	78	73	77
Comercio al por mayor y en comisión excepto de automotores y motocicletas	65	62	59	60	65
Comercio al por menor (excepto de automotores, motocicletas y sus combustibles	565	406	437	456	524
Reparación de efectos personales y enseres domésticos	23	15	12	14	15
Hoteles y restaurantes	59	52	57	55	59
Transporte, almacenamiento y comunicación	104	87	97	97	103
Intermediación financiera, seguros y pensiones	21	16	17	15	15
Actividades inmobiliarias, empresariales y de alquiler	37	40	38	39	46
Administración pública y defensa; planes de seguridad social de afiliación obligatoria	1	1	1	1	1
Enseñanza	7	5	6	5	5
Servicios sociales y de salud	12	9	9	12	12
Otras actividades de servicios comunitarios, sociales y personales	99	78	77	74	80
Servicios de hogares privado que contratan servicio Doméstico ⁽¹⁾	///	///	///	-	-

⁽¹⁾ En los años 2002 a 2004 se incluye la presente rama de actividad en "Otras actividades de servicios comunitarios, sociales y personales".

Fuente: Elaborado por la Dirección General de Estadística y Censos de la Provincia del Neuquén, en base a información del Municipio y Organismos Provinciales.

Gráfico 2. Unidades Económicas registradas por año Municipio de Centenario Años 2002/2006



Fuente: Elaborado por la Dirección General de Estadística y Censos de la Provincia del Neuquén, en base a información del Municipio y Organismos Provinciales.

Cuadro 4

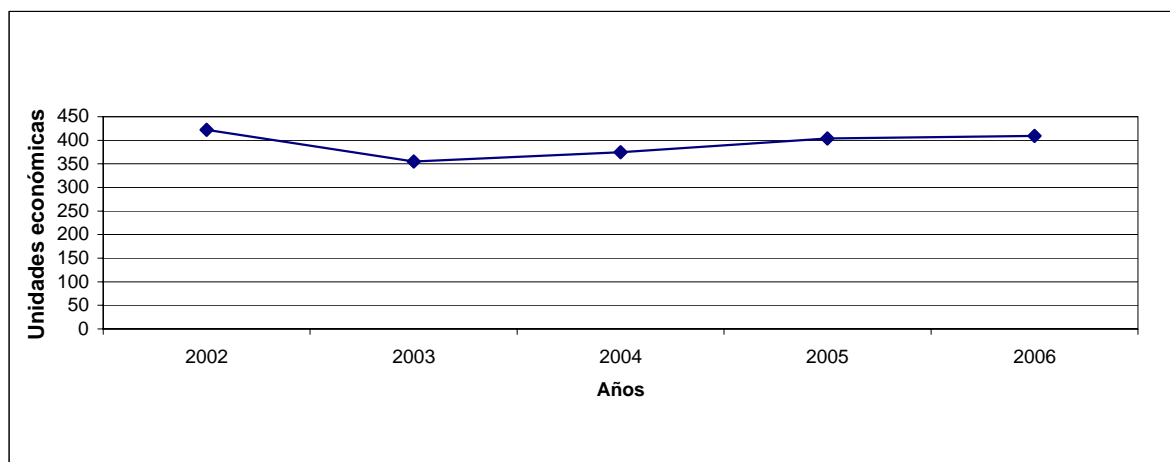
Unidades Económicas registradas por año según rama de actividad Municipio de Chos Malal Años 2002/2006

Rama de Actividad	Años				
	2002	2003	2004	2005	2006
Total	422	355	375	404	409
Agricultura, ganadería, caza y silvicultura	1	1	1	2	2
Pesca	-	-	-	-	-
Explotación de minas y canteras	1	1	1	1	1
Industria manufacturera	26	21	23	24	24
Suministro de electricidad, gas y agua	5	5	5	6	6
Construcción	1	1	1	-	-
Comercio al por mayor y menor, mantenimiento y reparación de vehículos automotores y venta al por menor de combustibles para automóviles	38	39	39	40	38
Comercio al por mayor y en comisión excepto de automotores y motocicletas	8	6	5	6	6
Comercio al por menor (excepto de automotores, motocicletas y sus combustibles	176	153	157	171	178
Reparación de efectos personales y enseres domésticos	10	9	11	13	13
Hoteles y restaurantes	32	29	32	34	36
Transporte, almacenamiento y comunicación	41	23	21	22	23
Intermediación financiera, seguros y pensiones	4	4	7	7	7
Actividades inmobiliarias, empresariales y de alquiler	13	9	13	15	13
Administración pública y defensa; planes de seguridad social de afiliación obligatoria	1	1	1	1	1
Enseñanza	5	3	3	4	4
Servicios sociales y de salud	4	5	6	6	6
Otras actividades de servicios comunitarios, sociales y personales	56	45	49	52	51
Servicios de hogares privado que contratan servicio Doméstico ⁽¹⁾	///	///	///	-	-

⁽¹⁾ En los años 2002 a 2004 se incluye la presente rama de actividad en "Otras actividades de servicios comunitarios, sociales y personales".

Fuente: Elaborado por la Dirección General de Estadística y Censos de la Provincia del Neuquén, en base a información del Municipio y Organismos Provinciales.

Gráfico 3. Unidades Económicas registradas por año Municipio de Chos Malal Años 2002/2006



Fuente: Elaborado por la Dirección General de Estadística y Censos de la Provincia del Neuquén, en base a información del Municipio y Organismos Provinciales.

Cuadro 5

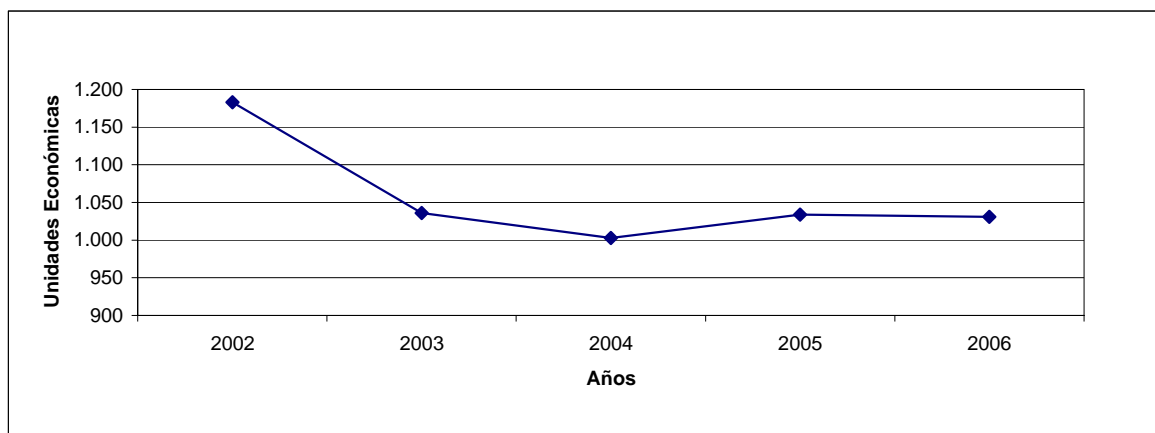
Unidades Económicas registradas por año según rama de actividad Municipio de Cutral Co Años 2002/2006

Rama de Actividad	Años				
	2002	2003	2004	2005	2006
Total	1.183	1.036	1.003	1.034	1.031
Agricultura, ganadería, caza y silvicultura	4	3	3	3	3
Pesca	-	-	-	-	-
Explotación de minas y canteras	13	10	4	6	7
Industria manufacturera	68	58	53	54	50
Suministro de electricidad, gas y agua	4	4	4	4	4
Construcción	18	21	16	16	11
Comercio al por mayor y menor, mantenimiento y reparación de vehículos automotores y venta al por menor de combustibles para automóviles	110	84	84	81	81
Comercio al por mayor y en comisión excepto de automotores y motocicletas	15	18	22	23	24
Comercio al por menor (excepto de automotores, motocicletas y sus combustibles	513	446	433	448	450
Reparación de efectos personales y enseres domésticos	34	22	21	21	22
Hoteles y restaurantes	39	37	33	34	39
Transporte, almacenamiento y comunicación	138	124	119	115	114
Intermediación financiera, seguros y pensiones	29	28	28	28	29
Actividades inmobiliarias, empresariales y de alquiler	39	41	42	49	46
Administración pública y defensa; planes de seguridad social de afiliación obligatoria	1	1	1	1	1
Enseñanza	12	11	12	11	13
Servicios sociales y de salud	17	16	16	17	15
Otras actividades de servicios comunitarios, sociales y personales	129	112	112	123	122
Servicios de hogares privado que contratan servicio Doméstico ⁽¹⁾	///	///	///	-	-

⁽¹⁾ En los años 2002 a 2004 se incluye la presente rama de actividad en "Otras actividades de servicios comunitarios, sociales y personales".

Fuente: Elaborado por la Dirección General de Estadística y Censos de la Provincia del Neuquén, en base a información del Municipio y Organismos Provinciales.

Gráfico 4. Unidades Económicas registradas por año Municipio de Cutral Co Años 2002/2006



Fuente: Elaborado por la Dirección General de Estadística y Censos de la Provincia del Neuquén, en base a información del Municipio y Organismos Provinciales.

Cuadro 6

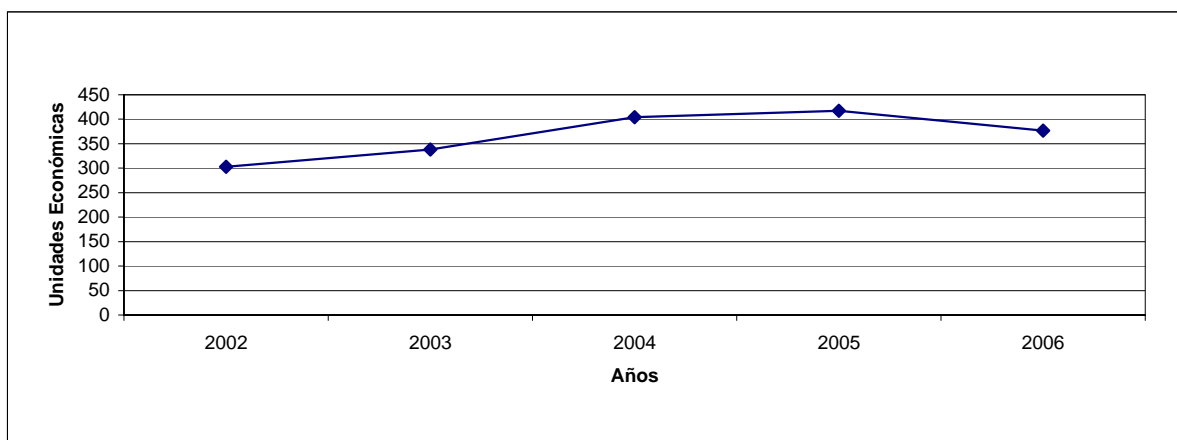
Unidades Económicas registradas por año según rama de actividad Municipio de Junín de los Andes Años 2002/2006

Rama de Actividad	Años				
	2002	2003	2004	2005	2006
Total	303	338	404	417	377
Agricultura, ganadería, caza y silvicultura	1	1	-	-	-
Pesca	-	-	-	-	-
Explotación de minas y canteras	1	-	-	-	-
Industria manufacturera	18	15	21	22	19
Suministro de electricidad, gas y agua	2	2	2	2	2
Construcción	2	2	3	3	3
Comercio al por mayor y menor, mantenimiento y reparación de vehículos automotores y venta al por menor de combustibles para automóviles	11	19	24	25	22
Comercio al por mayor y en comisión excepto de automotores y motocicletas	4	3	5	6	4
Comercio al por menor (excepto de automotores, motocicletas y sus combustibles	110	128	158	165	140
Reparación de efectos personales y enseres domésticos	4	7	6	5	2
Hoteles y restaurantes	47	48	54	52	48
Transporte, almacenamiento y comunicación	53	55	70	76	75
Intermediación financiera, seguros y pensiones	3	3	3	3	2
Actividades inmobiliarias, empresariales y de alquiler	9	9	8	9	11
Administración pública y defensa; planes de seguridad social de afiliación obligatoria	2	2	2	2	2
Enseñanza	4	5	6	6	6
Servicios sociales y de salud	2	6	5	4	4
Otras actividades de servicios comunitarios, sociales y personales	30	33	37	37	37
Servicios de hogares privado que contratan servicio Doméstico ⁽¹⁾	///	///	///	-	-

⁽¹⁾ En los años 2002 a 2004 se incluye la presente rama de actividad en "Otras actividades de servicios comunitarios, sociales y personales".

Fuente: Elaborado por la Dirección General de Estadística y Censos de la Provincia del Neuquén, en base a información del Municipio y Organismos Provinciales.

Gráfico 5. Unidades Económicas registradas por año Municipio de Junín de los Andes Años 2002/2006



Fuente: Elaborado por la Dirección General de Estadística y Censos de la Provincia del Neuquén, en base a información del Municipio y Organismos Provinciales.

Cuadro 7

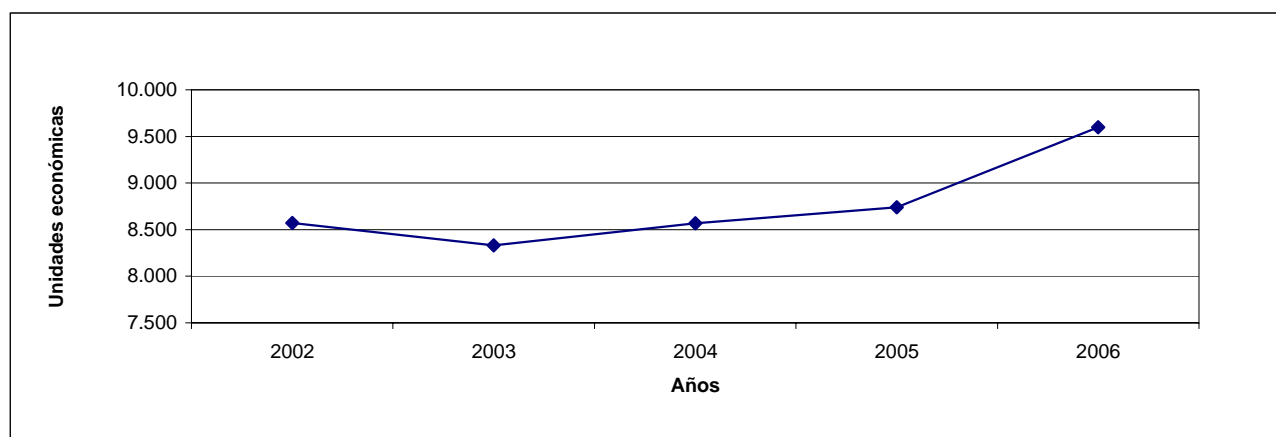
Unidades Económicas registradas por año según rama de actividad Municipio de Neuquén Años 2002/2006

Rama de Actividad	Años				
	2002	2003	2004	2005	2006
Total	8.572	8.330	8.569	8.739	9.598
Agricultura, ganadería, caza y silvicultura	2	3	3	5	5
Pesca	-	-	-	-	1
Explotación de minas y canteras	38	37	35	45	53
Industria manufacturera	453	444	467	466	489
Suministro de electricidad, gas y agua	5	5	5	6	6
Construcción	101	120	137	150	189
Comercio al por mayor y menor, mantenimiento y reparación de vehículos automotores y venta al por menor de combustibles para automóviles	682	685	694	687	736
Comercio al por mayor y en comisión excepto de automotores y motocicletas	229	230	238	252	280
Comercio al por menor (excepto de automotores, motocicletas y sus combustibles	4.047	3.813	3.895	3.933	4.255
Reparación de efectos personales y enseres domésticos	180	173	176	162	165
Hoteles y restaurantes	395	356	432	452	494
Transporte, almacenamiento y comunicación	775	825	879	930	1.060
Intermediación financiera, seguros y pensiones	161	164	155	154	168
Actividades inmobiliarias, empresariales y de alquiler	566	520	502	549	661
Administración pública y defensa; planes de seguridad social de afiliación obligatoria	2	2	2	2	2
Enseñanza	83	87	84	77	95
Servicios sociales y de salud	115	115	128	131	139
Otras actividades de servicios comunitarios, sociales y personales	738	751	737	738	799
Servicios de hogares privado que contratan servicio Doméstico ⁽¹⁾	///	///	///	-	1

⁽¹⁾ En los años 2002 a 2004 se incluye la presente rama de actividad en "Otras actividades de servicios comunitarios, sociales y personales".

Fuente: Elaborado por la Dirección General de Estadística y Censos de la Provincia del Neuquén, en base a información del Municipio y Organismos Provinciales.

Gráfico 6. Unidades Económicas registradas por año Municipio de Neuquén Años 2002/2006



Fuente: Elaborado por la Dirección General de Estadística y Censos de la Provincia del Neuquén, en base a información del Municipio y Organismos Provinciales.

Cuadro 8

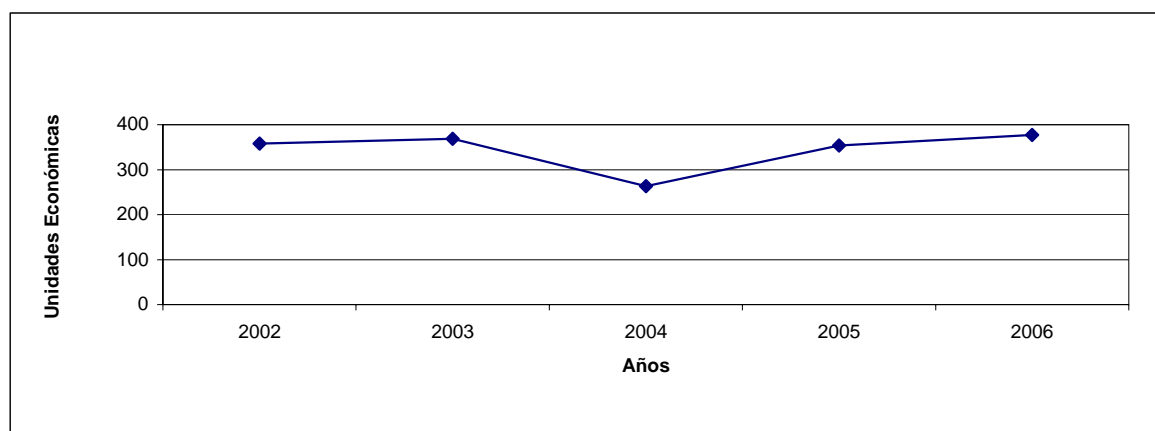
Unidades Económicas registradas por año según rama de actividad Municipio de Plaza Huincul Años 2002/2006

Rama de Actividad	Años				
	2002	2003	2004	2005	2006
Total	358	369	263	354	377
Agricultura, ganadería, caza y silvicultura	2	2	-	2	2
Pesca	-	-	-	-	-
Explotación de minas y canteras	17	18	14	15	19
Industria manufacturera	34	38	31	39	42
Suministro de electricidad, gas y agua	2	2	2	2	2
Construcción	10	9	3	4	4
Comercio al por mayor y menor, mantenimiento y reparación de vehículos automotores y venta al por menor de combustibles para automóviles	33	31	23	30	31
Comercio al por mayor y en comisión excepto de automotores y motocicletas	11	11	7	9	9
Comercio al por menor (excepto de automotores, motocicletas y sus combustibles	92	89	61	94	108
Reparación de efectos personales y enseres domésticos	4	3	3	5	5
Hoteles y restaurantes	14	18	18	23	23
Transporte, almacenamiento y comunicación	66	67	48	67	67
Intermediación financiera, seguros y pensiones	5	5	4	2	2
Actividades inmobiliarias, empresariales y de alquiler	12	17	9	16	16
Administración pública y defensa; planes de seguridad social de afiliación obligatoria	2	2	2	2	2
Enseñanza	4	4	3	4	4
Servicios sociales y de salud	3	3	3	4	4
Otras actividades de servicios comunitarios, sociales y personales	47	50	32	35	37
Servicios de hogares privado que contratan servicio Doméstico ⁽¹⁾	///	///	///	1	-

⁽¹⁾ En los años 2002 a 2004 se incluye la presente rama de actividad en "Otras actividades de servicios comunitarios, sociales y personales".

Fuente: Elaborado por la Dirección General de Estadística y Censos de la Provincia del Neuquén, en base a información del Municipio y Organismos Provinciales.

Gráfico 7. Unidades Económicas registradas por año Municipio de Plaza Huincul Años 2002/2006



Fuente: Elaborado por la Dirección General de Estadística y Censos de la Provincia del Neuquén, en base a información del Municipio y Organismos Provinciales.

Cuadro 9

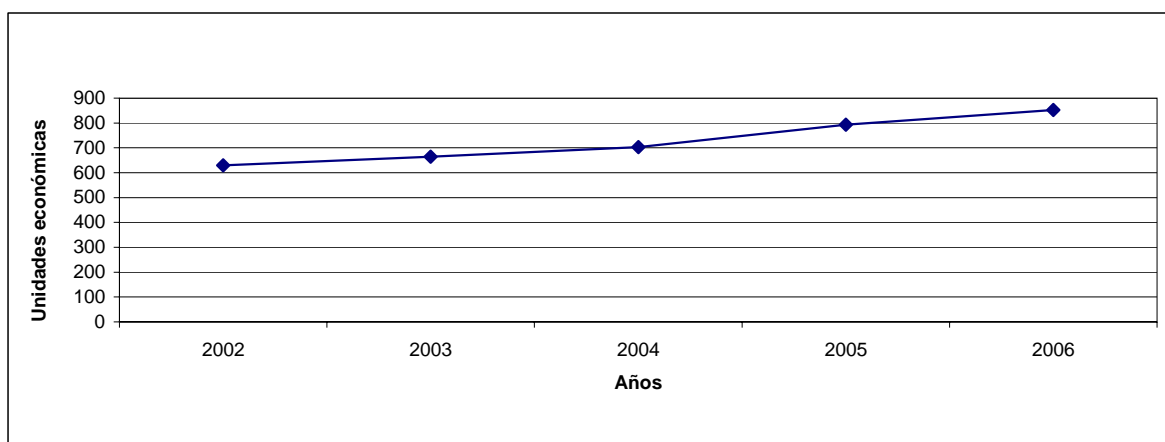
Unidades Económicas registradas por año según rama de actividad Municipio de Plottier Años 2002/2006

Rama de Actividad	Años				
	2002	2003	2004	2005	2006
Total	630	665	703	793	852
Agricultura, ganadería, caza y silvicultura	12	16	10	10	14
Pesca	-	-	-	-	-
Explotación de minas y canteras	7	1	6	7	7
Industria manufacturera	60	64	71	71	64
Suministro de electricidad, gas y agua	2	3	3	3	3
Construcción	6	5	5	7	8
Comercio al por mayor y menor, mantenimiento y reparación de vehículos automotores y venta al por menor de combustibles para automóviles	47	49	51	55	57
Comercio al por mayor y en comisión excepto de automotores y motocicletas	11	11	11	14	14
Comercio al por menor (excepto de automotores, motocicletas y sus combustibles	263	295	323	361	386
Reparación de efectos personales y enseres domésticos	18	16	17	15	12
Hoteles y restaurantes	25	29	29	35	40
Transporte, almacenamiento y comunicación	59	54	58	86	107
Intermediación financiera, seguros y pensiones	11	12	12	12	14
Actividades inmobiliarias, empresariales y de alquiler	17	18	17	24	30
Administración pública y defensa; planes de seguridad social de afiliación obligatoria	2	2	2	2	2
Enseñanza	5	4	4	5	5
Servicios sociales y de salud	18	17	19	17	17
Otras actividades de servicios comunitarios, sociales y personales	67	69	65	69	72
Servicios de hogares privado que contratan servicio Doméstico ⁽¹⁾	///	///	///	-	-

⁽¹⁾ En los años 2002 a 2004 se incluye la presente rama de actividad en "Otras actividades de servicios comunitarios, sociales y personales".

Fuente: Elaborado por la Dirección General de Estadística y Censos de la Provincia del Neuquén, en base a información del Municipio y Organismos Provinciales.

Gráfico 8. Unidades Económicas registradas por año Municipio de Plottier Años 2002/2006



Fuente: Elaborado por la Dirección General de Estadística y Censos de la Provincia del Neuquén, en base a información del Municipio y Organismos Provinciales.

Cuadro 10

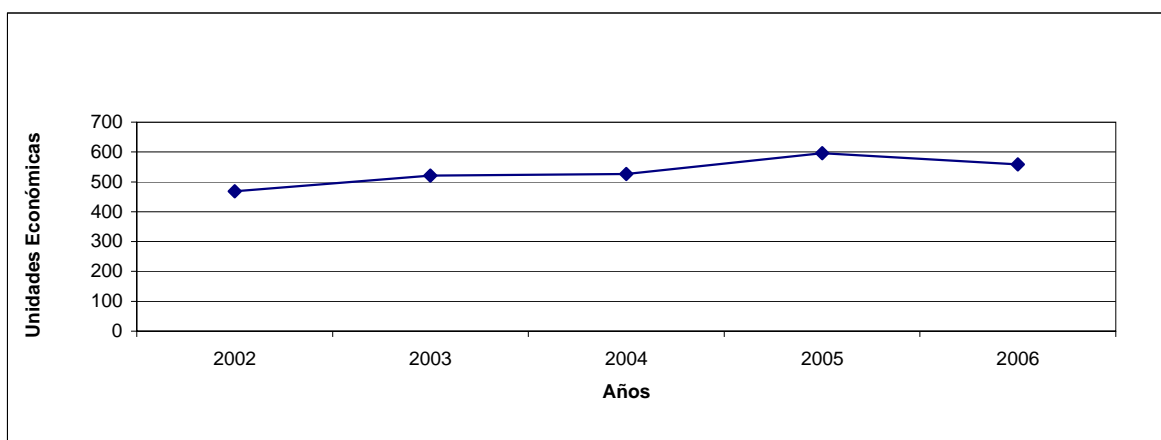
**Unidades Económicas registradas por año según rama de actividad
Municipio de Rincón de los Sauces
Años 2002/2006**

Rama de Actividad	Años				
	2002	2003	2004	2005	2006
Total	468	521	526	596	558
Agricultura, ganadería, caza y silvicultura	-	-	-	-	-
Pesca	-	-	-	-	-
Explotación de minas y canteras	34	34	37	37	36
Industria manufacturera	28	31	33	35	24
Suministro de electricidad, gas y agua	3	3	3	3	3
Construcción	14	14	10	13	12
Comercio al por mayor y menor, mantenimiento y reparación de vehículos automotores y venta al por menor de combustibles para automóviles	47	51	56	62	55
Comercio al por mayor y en comisión excepto de automotores y motocicletas	10	10	10	11	10
Comercio al por menor (excepto de automotores, motocicletas y sus combustibles	158	188	181	203	195
Reparación de efectos personales y enseres domésticos	8	8	10	8	7
Hoteles y restaurantes	42	50	45	49	44
Transporte, almacenamiento y comunicación	47	52	62	81	81
Intermediación financiera, seguros y pensiones	4	4	6	6	8
Actividades inmobiliarias, empresariales y de alquiler	17	18	19	25	25
Administración pública y defensa; planes de seguridad social de afiliación obligatoria	1	1	1	1	1
Enseñanza	3	2	2	1	1
Servicios sociales y de salud	6	6	5	7	10
Otras actividades de servicios comunitarios, sociales y personales	46	49	46	54	46
Servicios de hogares privado que contratan servicio Doméstico ⁽¹⁾	///	///	///	-	-

⁽¹⁾ En los años 2002 a 2004 se incluye la presente rama de actividad en "Otras actividades de servicios comunitarios, sociales y personales".

Fuente: Elaborado por la Dirección General de Estadística y Censos de la Provincia del Neuquén, en base a información del Municipio y Organismos Provinciales.

**Gráfico 9. Unidades Económicas registradas por año
Municipio de Rincón de los Sauces
Años 2002/2006**



Fuente: Elaborado por la Dirección General de Estadística y Censos de la Provincia del Neuquén, en base a información del Municipio y Organismos Provinciales.

Cuadro 11

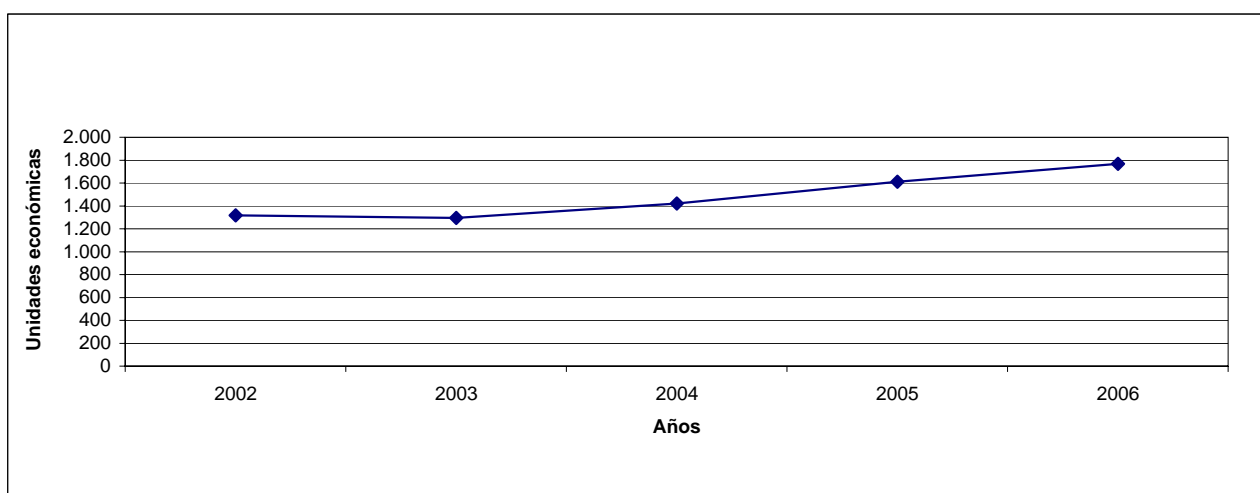
**Unidades Económicas registradas por año según rama de actividad
Municipio de San Martín de los Andes
Años 2002/2006**

Rama de Actividad	Años				
	2002	2003	2004	2005	2006
Total	1.318	1.296	1.420	1.611	1.769
Agricultura, ganadería, caza y silvicultura	1	-	-	1	-
Pesca	-	-	-	-	-
Explotación de minas y canteras	-	-	1	1	1
Industria manufacturera	93	90	95	107	113
Suministro de electricidad, gas y agua	3	3	3	3	3
Construcción	12	9	10	14	14
Comercio al por mayor y menor, mantenimiento y reparación de vehículos automotores y venta al por menor de combustibles para automóviles	73	70	78	81	91
Comercio al por mayor y en comisión excepto de automotores y motocicletas	25	24	27	29	36
Comercio al por menor (excepto de automotores, motocicletas y sus combustibles	480	451	492	597	677
Reparación de efectos personales y enseres domésticos	11	14	16	16	17
Hoteles y restaurantes	261	273	291	318	350
Transporte, almacenamiento y comunicación	140	140	166	169	178
Intermediación financiera, seguros y pensiones	25	21	25	27	27
Actividades inmobiliarias, empresariales y de alquiler	78	81	100	114	118
Administración pública y defensa; planes de seguridad social de afiliación obligatoria	3	3	3	3	3
Enseñanza	5	5	4	4	7
Servicios sociales y de salud	10	10	11	11	13
Otras actividades de servicios comunitarios, sociales y personales	98	102	98	116	121
Servicios de hogares privado que contratan servicio Doméstico ⁽¹⁾	///	///	///	-	-

⁽¹⁾ En los años 2002 a 2004 se incluye la presente rama de actividad en "Otras actividades de servicios comunitarios, sociales y personales".

Fuente: Elaborado por la Dirección General de Estadística y Censos de la Provincia del Neuquén, en base a información del Municipio y Organismos Provinciales.

**Gráfico 10. Unidades Económicas registradas por año
Municipio de San Martín de los Andes
Años 2002/2006**



Fuente: Elaborado por la Dirección General de Estadística y Censos de la Provincia del Neuquén, en base a información del Municipio y Organismos Provinciales.

Cuadro 12

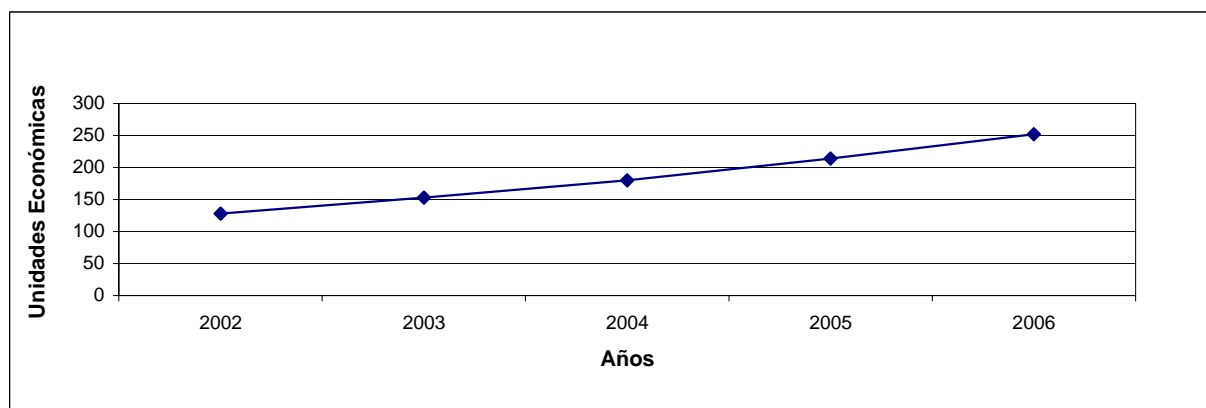
Unidades Económicas registradas por año según rama de actividad Municipio de San Patricio del Chañar Años 2002/2006

Rama de Actividad	Años				
	2002	2003	2004	2005	2006
Total	128	153	180	214	252
Agricultura, ganadería, caza y silvicultura	1	1	1	1	1
Pesca	-	-	-	-	-
Explotación de minas y canteras	1	1	1	1	1
Industria manufacturera	8	11	13	13	15
Suministro de electricidad, gas y agua	1	1	1	1	1
Construcción	-	-	-	-	-
Comercio al por mayor y menor, mantenimiento y reparación de vehículos automotores y venta al por menor de combustibles para automóviles	11	11	11	13	15
Comercio al por mayor y en comisión excepto de automotores y motocicletas	1	1	3	4	4
Comercio al por menor (excepto de automotores, motocicletas y sus combustibles	44	55	67	75	90
Reparación de efectos personales y enseres domésticos	3	3	3	1	2
Hoteles y restaurantes	8	9	9	12	12
Transporte, almacenamiento y comunicación	39	47	50	69	86
Intermediación financiera, seguros y pensiones	1	1	2	2	3
Actividades inmobiliarias, empresariales y de alquiler	1	2	2	3	3
Administración pública y defensa; planes de seguridad social de afiliación obligatoria	1	1	1	1	1
Enseñanza	-	1	1	1	1
Servicios sociales y de salud	-	-	3	3	4
Otras actividades de servicios comunitarios, sociales y personales	8	8	12	14	13
Servicios de hogares privado que contratan servicio Doméstico ⁽¹⁾	///	///	///	-	-

⁽¹⁾ En los años 2002 a 2004 se incluye la presente rama de actividad en "Otras actividades de servicios comunitarios, sociales y personales".

Fuente: Elaborado por la Dirección General de Estadística y Censos de la Provincia del Neuquén, en base a información del Municipio y Organismos Provinciales.

Gráfico 11. Unidades Económicas registradas por año Municipio de San Patricio del Chañar Años 2002/2006



Fuente: Elaborado por la Dirección General de Estadística y Censos de la Provincia del Neuquén, en base a información del Municipio y Organismos Provinciales.

Cuadro 13

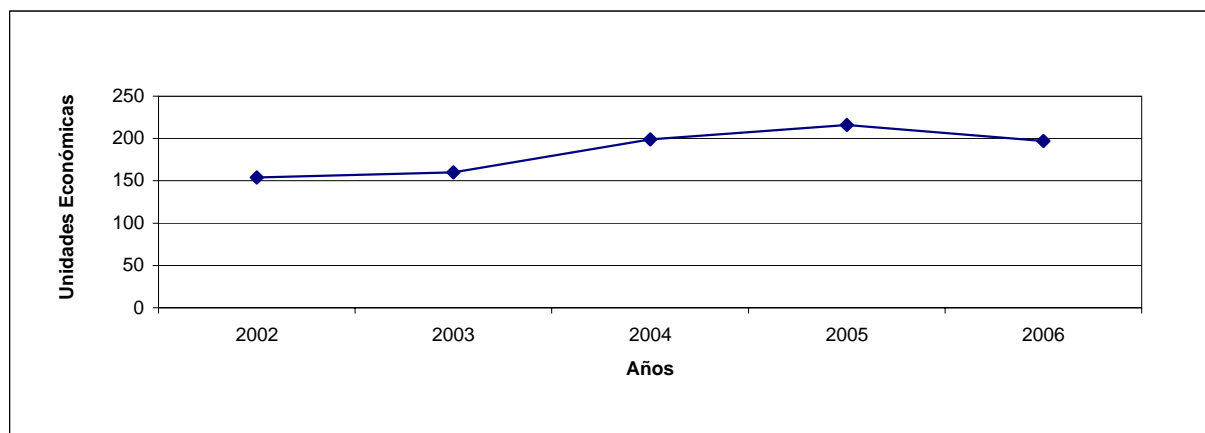
**Unidades Económicas registradas por año según rama de actividad
Municipio de Senillosa
Años 2002/2006**

Rama de Actividad	Años				
	2002	2003	2004	2005	2006
Total	154	160	199	216	197
Agricultura, ganadería, caza y silvicultura	1	1	3	2	-
Pesca	-	-	-	-	-
Explotación de minas y canteras	1	1	1	1	1
Industria manufacturera	12	11	13	11	8
Suministro de electricidad, gas y agua	3	4	4	4	4
Construcción	-	-	1	1	3
Comercio al por mayor y menor, mantenimiento y reparación de vehículos automotores y venta al por menor de combustibles para automóviles	10	10	13	16	9
Comercio al por mayor y en comisión excepto de automotores y motocicletas	-	1	2	3	1
Comercio al por menor (excepto de automotores, motocicletas y sus combustibles	83	87	108	122	110
Reparación de efectos personales y enseres domésticos	3	2	2	2	3
Hoteles y restaurantes	9	11	17	18	13
Transporte, almacenamiento y comunicación	5	5	6	6	12
Intermediación financiera, seguros y pensiones	1	1	1	1	1
Actividades inmobiliarias, empresariales y de alquiler	2	3	3	3	7
Administración pública y defensa; planes de seguridad social de afiliación obligatoria	1	1	1	1	1
Enseñanza	3	3	4	3	1
Servicios sociales y de salud	2	-	-	-	1
Otras actividades de servicios comunitarios, sociales y personales	18	19	20	22	21
Servicios de hogares privado que contratan servicio Doméstico ⁽¹⁾	///	///	///	-	1

⁽¹⁾ En los años 2002 a 2004 se incluye la presente rama de actividad en "Otras actividades de servicios comunitarios, sociales y personales".

Fuente: Elaborado por la Dirección General de Estadística y Censos de la Provincia del Neuquén, en base a información del Municipio y Organismos Provinciales.

**Gráfico 12. Unidades Económicas registradas por año
Municipio de Senillosa
Años 2002/2006**



Fuente: Elaborado por la Dirección General de Estadística y Censos de la Provincia del Neuquén, en base a información del Municipio y Organismos Provinciales.

Cuadro 14

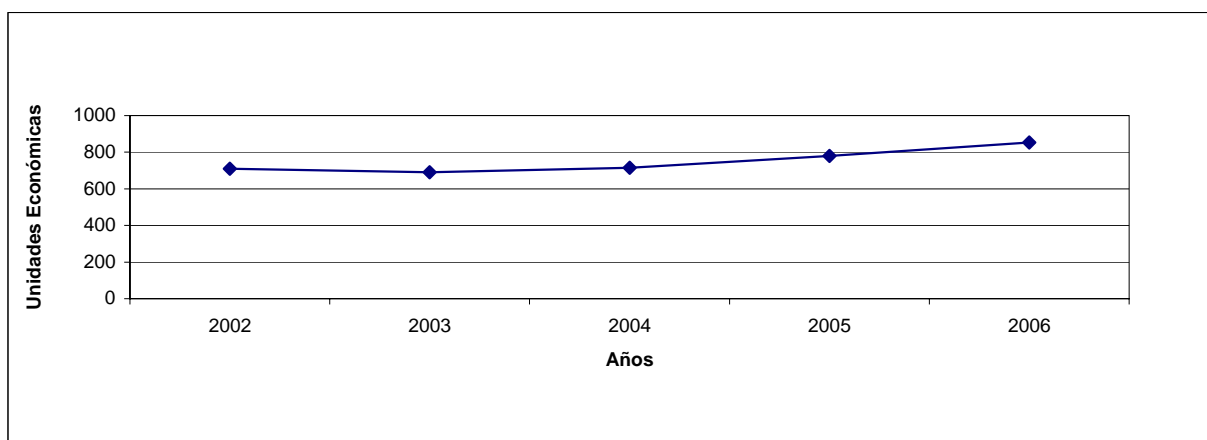
Unidades Económicas registradas por año según rama de actividad Municipio de Villa la Angostura Años 2002/2006

Rama de Actividad	Años				
	2002	2003	2004	2005	2006
Total	710	690	715	780	854
Agricultura, ganadería, caza y silvicultura	2	2	2	4	5
Pesca	-	-	-	-	-
Explotación de minas y canteras	-	-	-	-	-
Industria manufacturera	43	46	52	52	55
Suministro de electricidad, gas y agua	2	2	2	2	2
Construcción	10	11	8	8	9
Comercio al por mayor y menor, mantenimiento y reparación de vehículos automotores y venta al por menor de combustibles para automóviles	24	23	23	23	26
Comercio al por mayor y en comisión excepto de automotores y motocicletas	4	6	4	7	11
Comercio al por menor (excepto de automotores, motocicletas y sus combustibles	216	204	215	220	223
Reparación de efectos personales y enseres domésticos	10	6	5	5	2
Hoteles y restaurantes	183	174	178	196	221
Transporte, almacenamiento y comunicación	71	76	89	103	97
Intermediación financiera, seguros y pensiones	11	11	11	14	18
Actividades inmobiliarias, empresariales y de alquiler	66	63	63	74	83
Administración pública y defensa; planes de seguridad social de afiliación obligatoria	1	1	1	1	2
Enseñanza	4	3	2	2	2
Servicios sociales y de salud	12	14	14	13	17
Otras actividades de servicios comunitarios, sociales y personales	51	48	46	56	78
Servicios de hogares privado que contratan servicio Doméstico ⁽¹⁾	///	///	///	-	3

⁽¹⁾ En los años 2002 a 2004 se incluye la presente rama de actividad en "Otras actividades de servicios comunitarios, sociales y personales".

Fuente: Elaborado por la Dirección General de Estadística y Censos de la Provincia del Neuquén, en base a información del Municipio y Organismos Provinciales.

Gráfico 13. Unidades Económicas registradas por año Municipio de Villa la Angostura Años 2002/2006



Fuente: Elaborado por la Dirección General de Estadística y Censos de la Provincia del Neuquén, en base a información del Municipio y Organismos Provinciales.

Cuadro 15

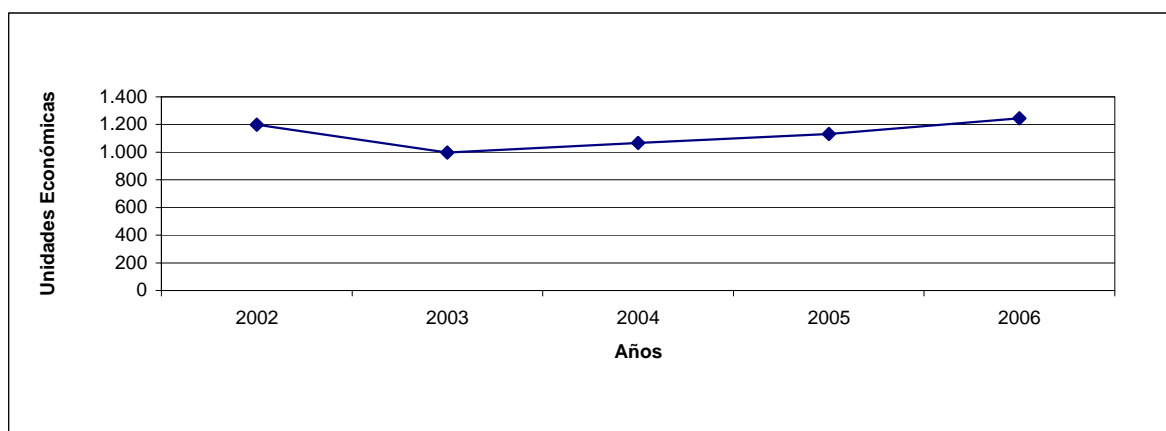
**Unidades Económicas registradas por año según rama de actividad
Municipio de Zapala
Años 2002/2006**

Rama de Actividad	Años				
	2002	2003	2004	2005	2006
Total	1.198	997	1.067	1.132	1.246
Agricultura, ganadería, caza y silvicultura	1	-	-	-	-
Pesca	-	-	-	-	-
Explotación de minas y canteras	2	3	4	4	4
Industria manufacturera	64	60	59	57	61
Suministro de electricidad, gas y agua	3	3	3	3	3
Construcción	6	16	18	34	50
Comercio al por mayor y menor, mantenimiento y reparación de vehículos automotores y venta al por menor de combustibles para automóviles	94	73	78	82	85
Comercio al por mayor y en comisión excepto de automotores y motocicletas	50	32	31	30	29
Comercio al por menor (excepto de automotores, motocicletas y sus combustibles	493	374	408	438	480
Reparación de efectos personales y enseres domésticos	24	23	24	19	19
Hoteles y restaurantes	42	33	42	44	53
Transporte, almacenamiento y comunicación	222	206	223	228	235
Intermediación financiera, seguros y pensiones	20	22	21	26	29
Actividades inmobiliarias, empresariales y de alquiler	27	21	24	33	37
Administración pública y defensa; planes de seguridad social de afiliación obligatoria	1	1	1	1	1
Enseñanza	13	8	8	8	8
Servicios sociales y de salud	17	17	17	18	18
Otras actividades de servicios comunitarios, sociales y personales	119	105	106	107	112
Servicios de hogares privado que contratan servicio Doméstico ⁽¹⁾	///	///	///	-	22

⁽¹⁾ En los años 2002 a 2004 se incluye la presente rama de actividad en "Otras actividades de servicios comunitarios, sociales y personales".

Fuente: Elaborado por la Dirección General de Estadística y Censos de la Provincia del Neuquén, en base a información del Municipio y Organismos Provinciales.

**Gráfico 14. Unidades Económicas registradas por año
Municipio de Zapala
Años 2002/2006**



Fuente: Elaborado por la Dirección General de Estadística y Censos de la Provincia del Neuquén, en base a información del Municipio y Organismos Provinciales.

PROVINCIA DEL NEUQUEN
MUNICIPIOS DE SEGUNDA CATEGORIA - DICIEMBRE DE 2006



Cuadro 16

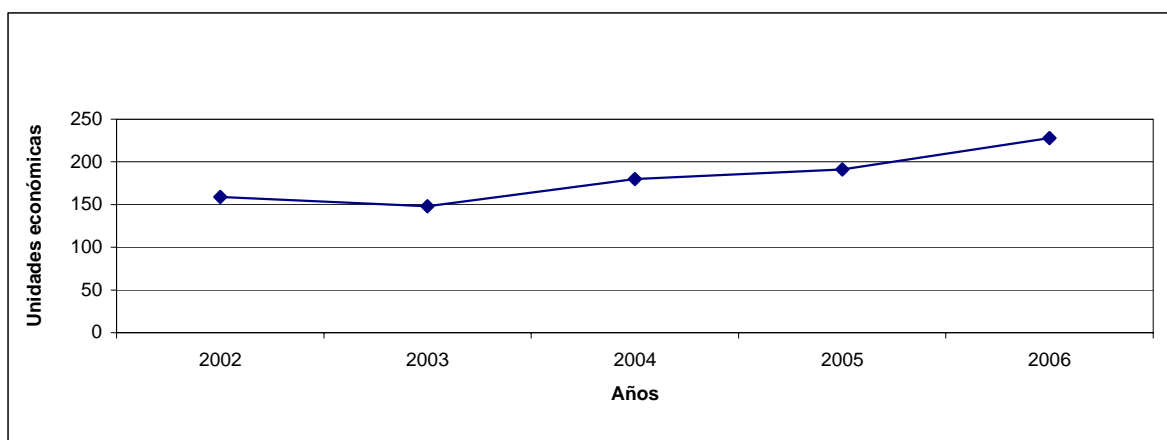
Unidades Económicas registradas por año según rama de actividad Municipio de Aluminé Años 2002/2006

Rama de Actividad	Años				
	2002	2003	2004	2005	2006
Total	159	148	180	191	228
Agricultura, ganadería, caza y silvicultura	-	1	1	1	1
Pesca	1	-	-	-	-
Explotación de minas y canteras	-	-	-	-	-
Industria manufacturera	6	6	9	8	8
Suministro de electricidad, gas y agua	3	3	3	3	3
Construcción	3	2	1	1	3
Comercio al por mayor y menor, mantenimiento y reparación de vehículos automotores y venta al por menor de combustibles para automóviles	11	10	12	13	14
Comercio al por mayor y en comisión excepto de automotores y motocicletas	1	1	3	3	3
Comercio al por menor (excepto de automotores, motocicletas y sus combustibles	59	57	67	74	91
Reparación de efectos personales y enseres domésticos	3	3	3	2	3
Hoteles y restaurantes	18	17	20	23	24
Transporte, almacenamiento y comunicación	21	17	24	26	31
Intermediación financiera, seguros y pensiones	1	1	1	1	3
Actividades inmobiliarias, empresariales y de alquiler	5	4	8	8	8
Administración pública y defensa; planes de seguridad social de afiliación obligatoria	2	2	2	2	2
Enseñanza	-	-	-	-	-
Servicios sociales y de salud	5	5	8	7	8
Otras actividades de servicios comunitarios, sociales y personales	20	19	18	19	26
Servicios de hogares privado que contratan servicio Doméstico ⁽¹⁾	///	///	///	-	-

⁽¹⁾ En los años 2002 a 2004 se incluye la presente rama de actividad en "Otras actividades de servicios comunitarios, sociales y personales".

Fuente: Elaborado por la Dirección General de Estadística y Censos de la Provincia del Neuquén, en base a información del Municipio y Organismos Provinciales.

Gráfico 15. Unidades Económicas registradas por año Municipio de Aluminé Años 2002/2006



Fuente: Elaborado por la Dirección General de Estadística y Censos de la Provincia del Neuquén, en base a información del Municipio y Organismos Provinciales.

Cuadro 17

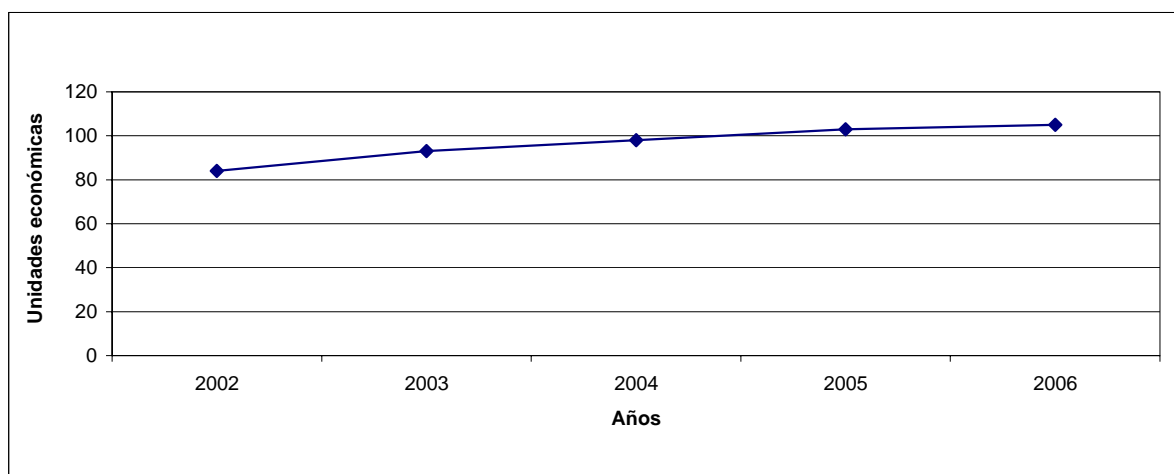
Unidades Económicas registradas por año según rama de actividad Municipio de Andacollo Años 2002/2006

Rama de Actividad	Años				
	2002	2003	2004	2005	2006
Total	84	93	98	103	105
Agricultura, ganadería, caza y silvicultura	-	-	-	-	-
Pesca	-	-	-	-	-
Explotación de minas y canteras	3	3	1	1	1
Industria manufacturera	3	5	5	4	4
Suministro de electricidad, gas y agua	2	2	2	2	2
Construcción	-	-	1	-	-
Comercio al por mayor y menor, mantenimiento y reparación de vehículos automotores y venta al por menor de combustibles para automóviles	5	2	3	5	6
Comercio al por mayor y en comisión excepto de automotores y motocicletas	-	-	-	-	-
Comercio al por menor (excepto de automotores, motocicletas y sus combustibles	42	49	54	59	61
Reparación de efectos personales y enseres domésticos	-	-	-	-	-
Hoteles y restaurantes	9	11	11	10	9
Transporte, almacenamiento y comunicación	7	8	8	9	9
Intermediación financiera, seguros y pensiones	-	-	-	-	-
Actividades inmobiliarias, empresariales y de alquiler	-	-	-	-	-
Administración pública y defensa; planes de seguridad social de afiliación obligatoria	1	1	1	1	1
Enseñanza	-	-	-	-	-
Servicios sociales y de salud	2	2	2	2	2
Otras actividades de servicios comunitarios, sociales y personales	10	10	10	10	10
Servicios de hogares privado que contratan servicio Doméstico ⁽¹⁾	///	///	///	-	-

⁽¹⁾ En los años 2002 a 2004 se incluye la presente rama de actividad en "Otras actividades de servicios comunitarios, sociales y personales".

Fuente: Elaborado por la Dirección General de Estadística y Censos de la Provincia del Neuquén, en base a información del Municipio y Organismos Provinciales.

Gráfico 16. Unidades Económicas registradas por año Municipio de Andacollo Años 2002/2006



Fuente: Elaborado por la Dirección General de Estadística y Censos de la Provincia del Neuquén, en base a información del Municipio y Organismos Provinciales.

Cuadro 18

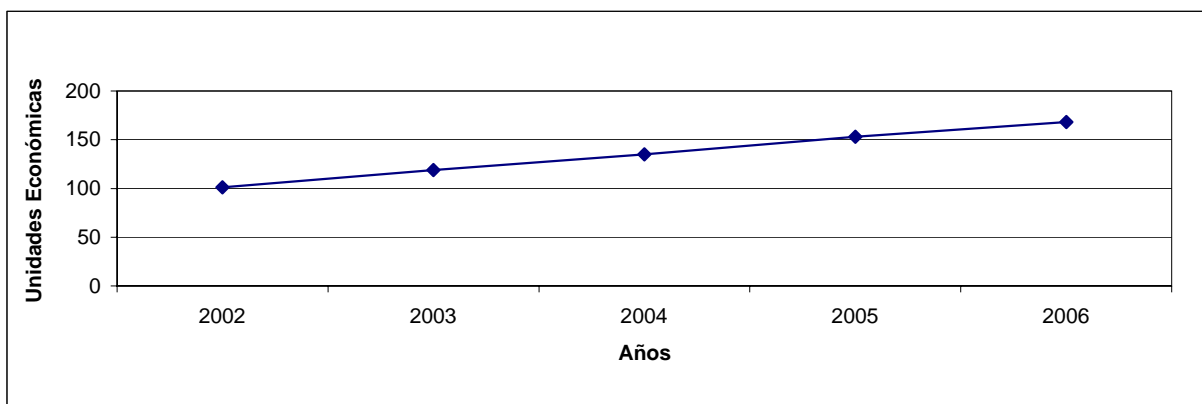
**Unidades Económicas registradas por año según rama de actividad
Municipio de Añelo
Años 2002/2006**

Rama de Actividad	Años				
	2002	2003	2004	2005	2006
Total	101	119	135	153	168
Agricultura, ganadería, caza y silvicultura	-	-	-	-	-
Pesca	-	-	-	-	-
Explotación de minas y canteras	4	13	13	13	13
Industria manufacturera	3	7	8	9	9
Suministro de electricidad, gas y agua	1	1	1	1	1
Construcción	-	1	1	1	1
Comercio al por mayor y menor, mantenimiento y reparación de vehículos automotores y venta al por menor de combustibles para automóviles	9	10	10	11	11
Comercio al por mayor y en comisión excepto de automotores y motocicletas	-	2	4	4	4
Comercio al por menor (excepto de automotores, motocicletas y sus combustibles	43	39	45	49	59
Reparación de efectos personales y enseres domésticos	2	-	-	-	-
Hoteles y restaurantes	25	20	22	26	28
Transporte, almacenamiento y comunicación	6	16	21	25	27
Intermediación financiera, seguros y pensiones	-	-	-	-	-
Actividades inmobiliarias, empresariales y de alquiler	2	2	2	3	3
Administración pública y defensa; planes de seguridad social de afiliación obligatoria	-	-	-	-	-
Enseñanza	-	-	-	-	-
Servicios sociales y de salud	-	-	-	-	-
Otras actividades de servicios comunitarios, sociales y personales	6	8	8	11	12
Servicios de hogares privado que contratan servicio Doméstico ⁽¹⁾	///	///	///	-	-

⁽¹⁾ En los años 2002 a 2004 se incluye la presente rama de actividad en "Otras actividades de servicios comunitarios, sociales y personales".

Fuente: Elaborado por la Dirección General de Estadística y Censos de la Provincia del Neuquén, en base a información del Municipio y Organismos Provinciales.

**Gráfico 17. Unidades Económicas registradas por año
Municipio de Añelo
Años 2002/2006**



Fuente: Elaborado por la Dirección General de Estadística y Censos de la Provincia del Neuquén, en base a información del Municipio y Organismos Provinciales.

Cuadro 19

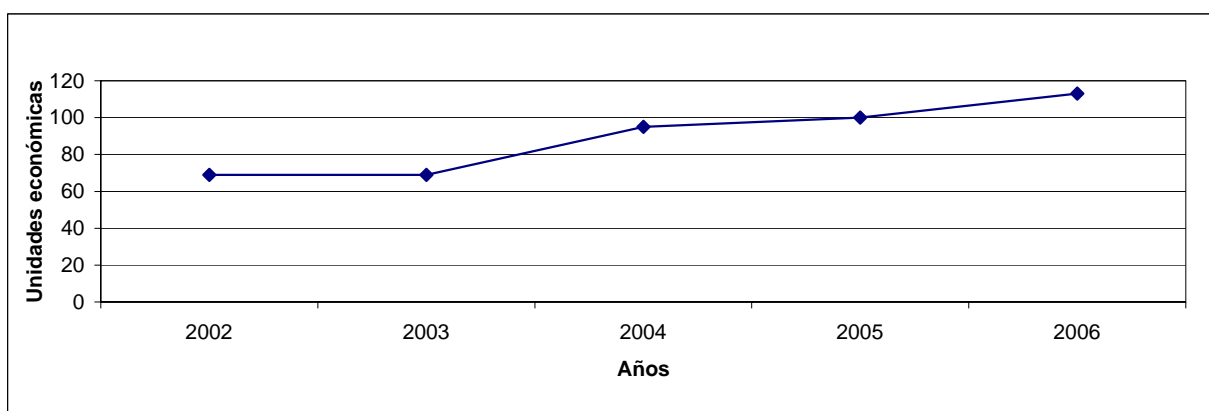
Unidades Económicas registradas por año según rama de actividad Municipio de Buta Ranquil Años 2002/2006

Rama de Actividad	Años				
	2002	2003	2004	2005	2006
Total	69	69	95	100	113
Agricultura, ganadería, caza y silvicultura	-	-	-	-	-
Pesca	-	-	-	-	-
Explotación de minas y canteras	1	1	-	-	1
Industria manufacturera	2	2	5	5	7
Suministro de electricidad, gas y agua	1	1	1	1	1
Construcción	-	-	1	-	-
Comercio al por mayor y menor, mantenimiento y reparación de vehículos automotores y venta al por menor de combustibles para automóviles	2	2	2	2	2
Comercio al por mayor y en comisión excepto de automotores y motocicletas	2	2	2	2	2
Comercio al por menor (excepto de automotores, motocicletas y sus combustibles	34	34	48	53	60
Reparación de efectos personales y enseres domésticos	1	1	2	1	1
Hoteles y restaurantes	10	10	12	13	15
Transporte, almacenamiento y comunicación	10	11	11	9	9
Intermediación financiera, seguros y pensiones	-	1	-	-	1
Actividades inmobiliarias, empresariales y de alquiler	1	-	2	3	5
Administración pública y defensa; planes de seguridad social de afiliación obligatoria	1	-	1	1	1
Enseñanza	-	-	-	-	-
Servicios sociales y de salud	-	-	-	1	-
Otras actividades de servicios comunitarios, sociales y personales	4	4	8	9	8
Servicios de hogares privado que contratan servicio Doméstico ⁽¹⁾	///	///	///	-	-

⁽¹⁾ En los años 2002 a 2004 se incluye la presente rama de actividad en "Otras actividades de servicios comunitarios, sociales y personales".

Fuente: Elaborado por la Dirección General de Estadística y Censos de la Provincia del Neuquén, en base a información del Municipio y Organismos Provinciales.

Gráfico 18. Unidades Económicas registradas por año Municipio de Buta Ranquil Años 2002/2006



Fuente: Elaborado por la Dirección General de Estadística y Censos de la Provincia del Neuquén, en base a información del Municipio y Organismos Provinciales.

Cuadro 20

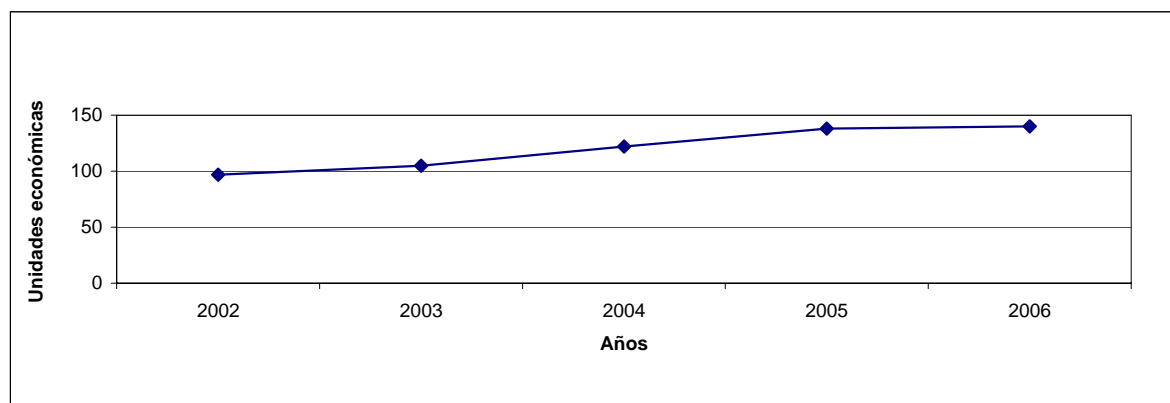
Unidades Económicas registradas por año según rama de actividad Municipio de Las Lajas Años 2002/2006

Rama de Actividad	Años				
	2002	2003	2004	2005	2006
Total	97	105	122	138	140
Agricultura, ganadería, caza y silvicultura	-	-	-	-	-
Pesca	-	-	-	-	-
Explotación de minas y canteras	1	1	1	2	1
Industria manufacturera	8	8	9	10	11
Suministro de electricidad, gas y agua	2	2	2	2	3
Construcción	1	-	-	-	-
Comercio al por mayor y menor, mantenimiento y reparación de vehículos automotores y venta al por menor de combustibles para automóviles	10	9	11	11	9
Comercio al por mayor y en comisión excepto de automotores y motocicletas	-	-	-	-	1
Comercio al por menor (excepto de automotores, motocicletas y sus combustibles	38	43	45	51	57
Reparación de efectos personales y enseres domésticos	1	1	1	1	1
Hoteles y restaurantes	5	8	11	13	11
Transporte, almacenamiento y comunicación	17	16	22	26	25
Intermediación financiera, seguros y pensiones	1	1	1	1	1
Actividades inmobiliarias, empresariales y de alquiler	-	2	2	2	2
Administración pública y defensa; planes de seguridad social de afiliación obligatoria	1	1	1	1	1
Enseñanza	1	-	-	-	-
Servicios sociales y de salud	4	6	7	8	8
Otras actividades de servicios comunitarios, sociales y personales	7	7	9	10	9
Servicios de hogares privado que contratan servicio Doméstico ⁽¹⁾	///	///	///	-	-

⁽¹⁾ En los años 2002 a 2004 se incluye la presente rama de actividad en "Otras actividades de servicios comunitarios, sociales y personales".

Fuente: Elaborado por la Dirección General de Estadística y Censos de la Provincia del Neuquén, en base a información del Municipio y Organismos Provinciales.

Gráfico 19. Unidades Económicas registradas por año Municipio de Las Lajas Años 2002/2006



Fuente: Elaborado por la Dirección General de Estadística y Censos de la Provincia del Neuquén, en base a información del Municipio y Organismos Provinciales.

Cuadro 21

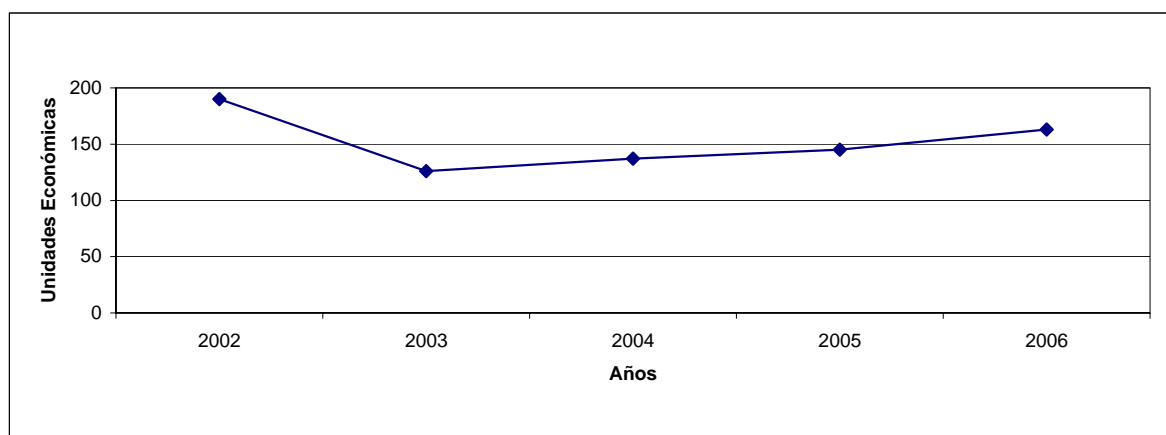
**Unidades Económicas registradas por año según rama de actividad
Municipio de Loncopué
Años 2002/2006**

Rama de Actividad	Años				
	2002	2003	2004	2005	2006
Total	190	126	137	145	163
Agricultura, ganadería, caza y silvicultura	1	1	1	1	1
Pesca	-	-	-	-	-
Explotación de minas y canteras	7	6	6	6	6
Industria manufacturera	13	5	4	5	5
Suministro de electricidad, gas y agua	2	2	2	2	2
Construcción	1	-	-	-	-
Comercio al por mayor y menor, mantenimiento y reparación de vehículos automotores y venta al por menor de combustibles para automóviles	17	11	11	11	12
Comercio al por mayor y en comisión excepto de automotores y motocicletas	1	2	3	3	4
Comercio al por menor (excepto de automotores, motocicletas y sus combustibles	85	58	63	69	79
Reparación de efectos personales y enseres domésticos	4	1	1	1	1
Hoteles y restaurantes	16	9	10	10	10
Transporte, almacenamiento y comunicación	16	11	13	14	18
Intermediación financiera, seguros y pensiones	2	1	1	1	2
Actividades inmobiliarias, empresariales y de alquiler	3	1	2	1	1
Administración pública y defensa; planes de seguridad social de afiliación obligatoria	2	2	2	2	2
Enseñanza	2	1	1	1	1
Servicios sociales y de salud	-	1	1	1	1
Otras actividades de servicios comunitarios, sociales y personales	18	14	16	17	18
Servicios de hogares privado que contratan servicio Doméstico ⁽¹⁾	///	///	///	-	-

⁽¹⁾ En los años 2002 a 2004 se incluye la presente rama de actividad en "Otras actividades de servicios comunitarios, sociales y personales".

Fuente: Elaborado por la Dirección General de Estadística y Censos de la Provincia del Neuquén, en base a información del Municipio y Organismos Provinciales.

**Gráfico 20. Unidades Económicas registradas por año
Municipio de Loncopué
Años 2002/2006**



Fuente: Elaborado por la Dirección General de Estadística y Censos de la Provincia del Neuquén, en base a información del Municipio y Organismos Provinciales.

Cuadro 22

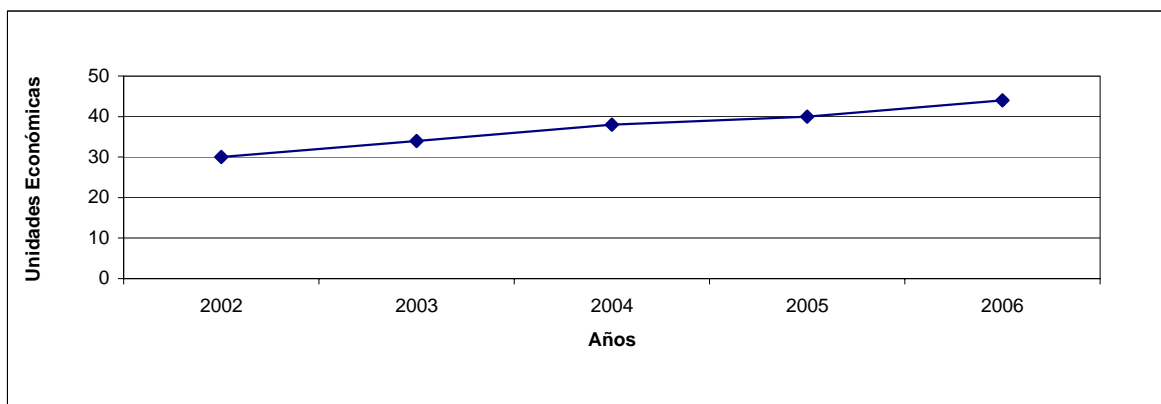
Unidades Económicas registradas por año según rama de actividad Municipio de Mariano Moreno Años 2002/2006

Rama de Actividad	Años				
	2002	2003	2004	2005	2006
Total	30	34	38	40	44
Agricultura, ganadería, caza y silvicultura	-	-	-	-	-
Pesca	-	-	-	-	-
Explotación de minas y canteras	1	1	1	1	1
Industria manufacturera	2	2	2	3	3
Suministro de electricidad, gas y agua	1	1	1	1	1
Construcción	-	-	-	-	-
Comercio al por mayor y menor, mantenimiento y reparación de vehículos automotores y venta al por menor de combustibles para automóviles	-	-	-	-	-
Comercio al por mayor y en comisión excepto de automotores y motocicletas	-	-	-	-	-
Comercio al por menor (excepto de automotores, motocicletas y sus combustibles	19	24	25	26	30
Reparación de efectos personales y enseres domésticos	-	-	-	-	-
Hoteles y restaurantes	1	-	1	1	1
Transporte, almacenamiento y comunicación	4	1	3	3	3
Intermediación financiera, seguros y pensiones	-	-	-	-	-
Actividades inmobiliarias, empresariales y de alquiler	-	-	-	-	-
Administración pública y defensa; planes de seguridad social de afiliación obligatoria	-	-	-	-	-
Enseñanza	1	1	1	1	1
Servicios sociales y de salud	-	-	-	-	-
Otras actividades de servicios comunitarios, sociales y personales	1	4	4	4	4
Servicios de hogares privado que contratan servicio Doméstico ⁽¹⁾	///	///	///	-	-

⁽¹⁾ En los años 2002 a 2004 se incluye la presente rama de actividad en "Otras actividades de servicios comunitarios, sociales y personales".

Fuente: Elaborado por la Dirección General de Estadística y Censos de la Provincia del Neuquén, en base a información del Municipio y Organismos Provinciales.

**Gráfico 21. Unidades Económicas registradas por año
Municipio de Mariano Moreno
Años 2002/2006**



Fuente: Elaborado por la Dirección General de Estadística y Censos de la Provincia del Neuquén, en base a información del Municipio y Organismos Provinciales.

Cuadro 23

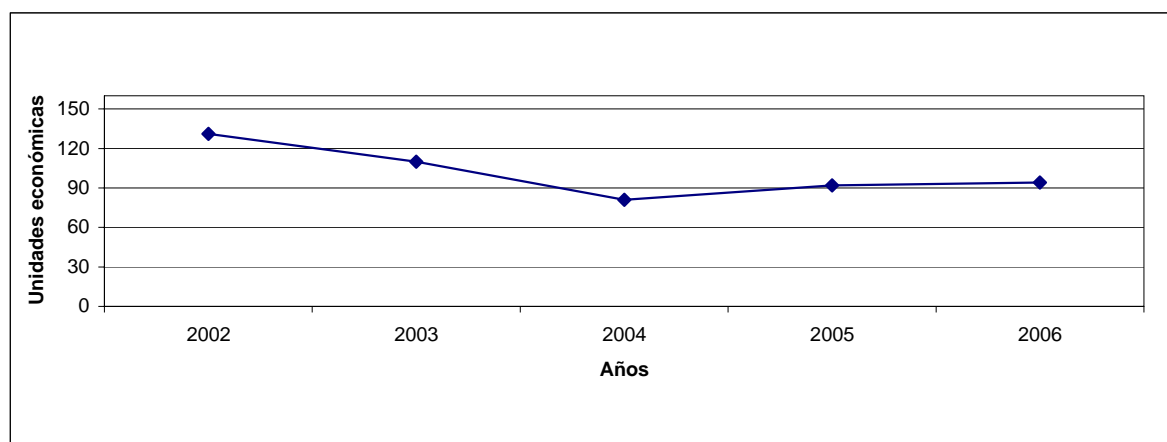
**Unidades Económicas registradas por año según rama de actividad
Municipio de Picún Leufú
Años 2002/2006**

Rama de Actividad	Años				
	2002	2003	2004	2005	2006
Total	131	110	81	92	94
Agricultura, ganadería, caza y silvicultura	1	1	1	1	1
Pesca	-	-	-	-	-
Explotación de minas y canteras	5	6	3	3	3
Industria manufacturera	9	8	5	6	6
Suministro de electricidad, gas y agua	-	-	-	-	-
Construcción	1	2	1	1	1
Comercio al por mayor y menor, mantenimiento y reparación de vehículos automotores y venta al por menor de combustibles para automóviles	11	9	7	6	5
Comercio al por mayor y en comisión excepto de automotores y motocicletas	-	-	-	-	-
Comercio al por menor (excepto de automotores, motocicletas y sus combustibles	61	45	36	41	43
Reparación de efectos personales y enseres domésticos	2	2	1	1	2
Hoteles y restaurantes	8	5	3	5	4
Transporte, almacenamiento y comunicación	8	9	7	9	9
Intermediación financiera, seguros y pensiones	1	1	1	1	1
Actividades inmobiliarias, empresariales y de alquiler	2	1	-	-	-
Administración pública y defensa; planes de seguridad social de afiliación obligatoria	1	1	1	1	1
Enseñanza	2	3	-	-	-
Servicios sociales y de salud	1	-	3	4	5
Otras actividades de servicios comunitarios, sociales y personales	18	17	12	13	13
Servicios de hogares privado que contratan servicio Doméstico ⁽¹⁾	///	///	///	-	-

⁽¹⁾ En los años 2002 a 2004 se incluye la presente rama de actividad en "Otras actividades de servicios comunitarios, sociales y personales".

Fuente: Elaborado por la Dirección General de Estadística y Censos de la Provincia del Neuquén, en base a información del Municipio y Organismos Provinciales.

**Gráfico 22. Unidades Económicas registradas por año
Municipio de Picún Leufú
Años 2002/2006**



Fuente: Elaborado por la Dirección General de Estadística y Censos de la Provincia del Neuquén, en base a información del Municipio y Organismos Provinciales.

Cuadro 24

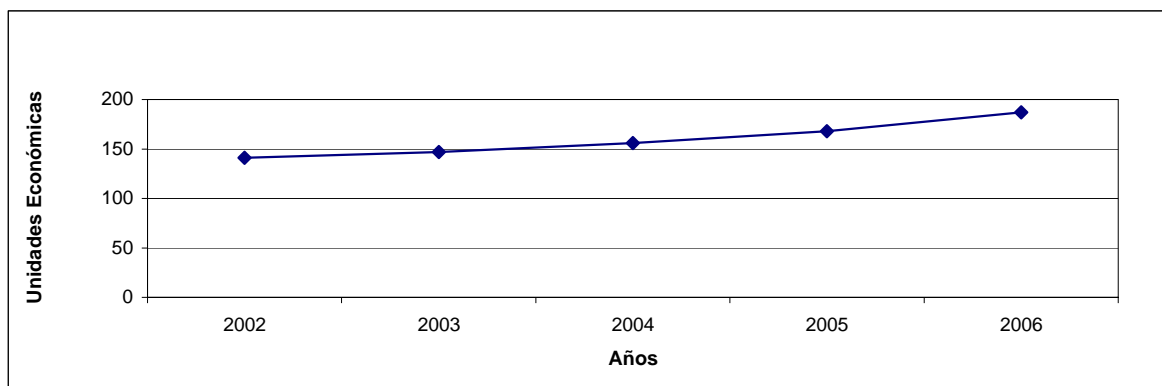
Unidades Económicas registradas por año según rama de actividad Municipio de Piedra del Aguila Años 2002/2006

Rama de Actividad	Años				
	2002	2003	2004	2005	2006
Total	141	147	156	168	187
Agricultura, ganadería, caza y silvicultura	-	-	-	-	-
Pesca	-	-	-	-	-
Explotación de minas y canteras	1	1	1	-	-
Industria manufacturera	7	8	9	9	11
Suministro de electricidad, gas y agua	2	2	3	3	3
Construcción	1	4	3	3	3
Comercio al por mayor y menor, mantenimiento y reparación de vehículos automotores y venta al por menor de combustibles para automóviles	11	13	13	14	16
Comercio al por mayor y en comisión excepto de automotores y motocicletas	1	2	1	2	3
Comercio al por menor (excepto de automotores, motocicletas y sus combustibles	50	53	56	64	70
Reparación de efectos personales y enseres domésticos	-	-	1	1	2
Hoteles y restaurantes	17	18	22	23	27
Transporte, almacenamiento y comunicación	17	17	18	20	22
Intermediación financiera, seguros y pensiones	1	1	2	1	1
Actividades inmobiliarias, empresariales y de alquiler	8	5	4	4	4
Administración pública y defensa; planes de seguridad social de afiliación obligatoria	1	1	1	1	1
Enseñanza	2	1	-	-	-
Servicios sociales y de salud	7	6	6	6	6
Otras actividades de servicios comunitarios, sociales y personales	15	15	16	17	18
Servicios de hogares privado que contratan servicio Doméstico ⁽¹⁾	///	///	///	-	-

⁽¹⁾ En los años 2002 a 2004 se incluye la presente rama de actividad en "Otras actividades de servicios comunitarios, sociales y personales".

Fuente: Elaborado por la Dirección General de Estadística y Censos de la Provincia del Neuquén, en base a información del Municipio y Organismos Provinciales.

Gráfico 23. Unidades Económicas registradas por año Municipio de Piedra del Aguila Años 2002/2006



Fuente: Elaborado por la Dirección General de Estadística y Censos de la Provincia del Neuquén, en base a información del Municipio y Organismos Provinciales.

Cuadro 25

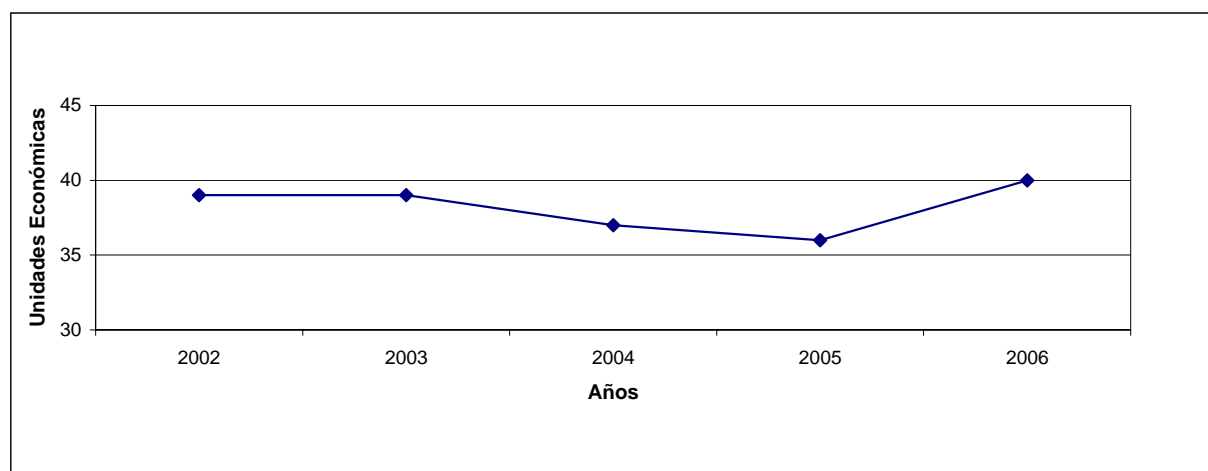
Unidades Económicas registradas por año según rama de actividad Municipio de Vista Alegre Años 2002/2006

Rama de Actividad	Años				
	2002	2003	2004	2005	2006
Total	39	39	37	36	40
Agricultura, ganadería, caza y silvicultura	1	1	1	-	-
Pesca	-	-	-	-	-
Explotación de minas y canteras	-	-	-	-	-
Industria manufacturera	-	-	1	-	-
Suministro de electricidad, gas y agua	1	1	1	1	1
Construcción	-	-	-	-	-
Comercio al por mayor y menor, mantenimiento y reparación de vehículos automotores y venta al por menor de combustibles para automóviles	3	3	2	-	-
Comercio al por mayor y en comisión excepto de automotores y motocicletas	2	2	3	2	2
Comercio al por menor (excepto de automotores, motocicletas y sus combustibles	22	22	19	21	22
Reparación de efectos personales y enseres domésticos	-	-	-	-	-
Hoteles y restaurantes	3	3	2	1	2
Transporte, almacenamiento y comunicación	5	5	4	8	10
Intermediación financiera, seguros y pensiones	-	-	-	-	-
Actividades inmobiliarias, empresariales y de alquiler	-	-	1	1	1
Administración pública y defensa; planes de seguridad social de afiliación obligatoria	-	-	-	-	-
Enseñanza	-	-	-	-	-
Servicios sociales y de salud	-	-	-	-	-
Otras actividades de servicios comunitarios, sociales y personales	2	2	3	2	2
Servicios de hogares privado que contratan servicio Doméstico ⁽¹⁾	///	///	///	-	-

⁽¹⁾ En los años 2002 a 2004 se incluye la presente rama de actividad en "Otras actividades de servicios comunitarios, sociales y personales".

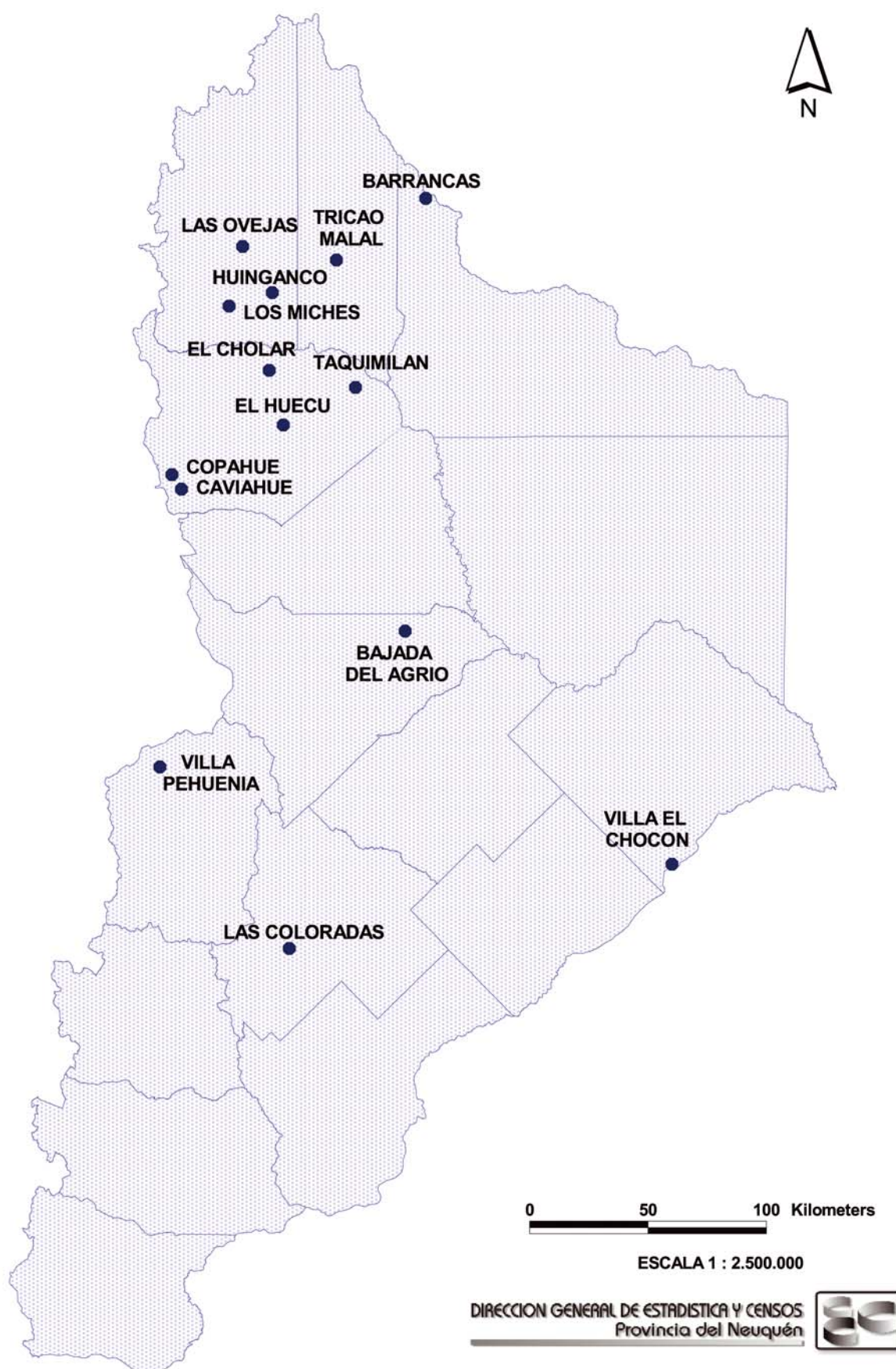
Fuente: Elaborado por la Dirección General de Estadística y Censos de la Provincia del Neuquén, en base a información del Municipio y Organismos Provinciales.

Gráfico 24. Unidades Económicas registradas por año Municipio de Vista Alegre Años 2002/2006



Fuente: Elaborado por la Dirección General de Estadística y Censos de la Provincia del Neuquén, en base a información del Municipio y Organismos Provinciales.

PROVINCIA DEL NEUQUEN
MUNICIPIOS DE TERCERA CATEGORIA - DICIEMBRE DE 2006



Cuadro 26

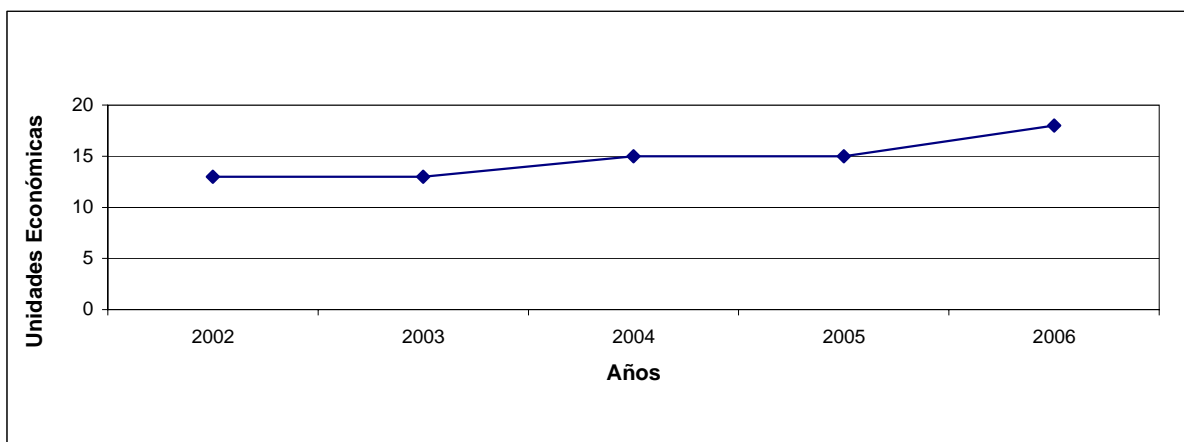
**Unidades Económicas registradas por año según rama de actividad
Municipio de Bajada del Agrio
Años 2002/2006**

Rama de Actividad	Años				
	2002	2003	2004	2005	2006
Total	13	13	15	15	18
Agricultura, ganadería, caza y silvicultura	-	-	-	-	-
Pesca	-	-	-	-	-
Explotación de minas y canteras	-	-	-	-	1
Industria manufacturera	1	1	1	-	-
Suministro de electricidad, gas y agua	1	1	1	1	-
Construcción	-	-	-	-	-
Comercio al por mayor y menor, mantenimiento y reparación de vehículos automotores y venta al por menor de combustibles para automóviles	-	-	-	-	-
Comercio al por mayor y en comisión excepto de automotores y motocicletas	-	-	-	-	-
Comercio al por menor (excepto de automotores, motocicletas y sus combustibles	8	8	11	12	15
Reparación de efectos personales y enseres domésticos	-	-	-	-	-
Hoteles y restaurantes	-	-	-	-	-
Transporte, almacenamiento y comunicación	1	1	1	1	1
Intermediación financiera, seguros y pensiones	-	-	-	-	-
Actividades inmobiliarias, empresariales y de alquiler	-	-	-	-	-
Administración pública y defensa; planes de seguridad social de afiliación obligatoria	-	-	-	-	-
Enseñanza	-	-	-	-	-
Servicios sociales y de salud	-	-	-	-	-
Otras actividades de servicios comunitarios, sociales y personales	2	2	1	1	1
Servicios de hogares privado que contratan servicio Doméstico ⁽¹⁾	///	///	///	-	-

⁽¹⁾ En los años 2002 a 2004 se incluye la presente rama de actividad en "Otras actividades de servicios comunitarios, sociales y personales".

Fuente: Elaborado por la Dirección General de Estadística y Censos de la Provincia del Neuquén, en base a información del Municipio y Organismos Provinciales.

**Gráfico 25. Unidades Económicas registradas por año
Municipio de Bajada del Agrio
Años 2002/2006**



Fuente: Elaborado por la Dirección General de Estadística y Censos de la Provincia del Neuquén, en base a información del Municipio y Organismos Provinciales.

Cuadro 27

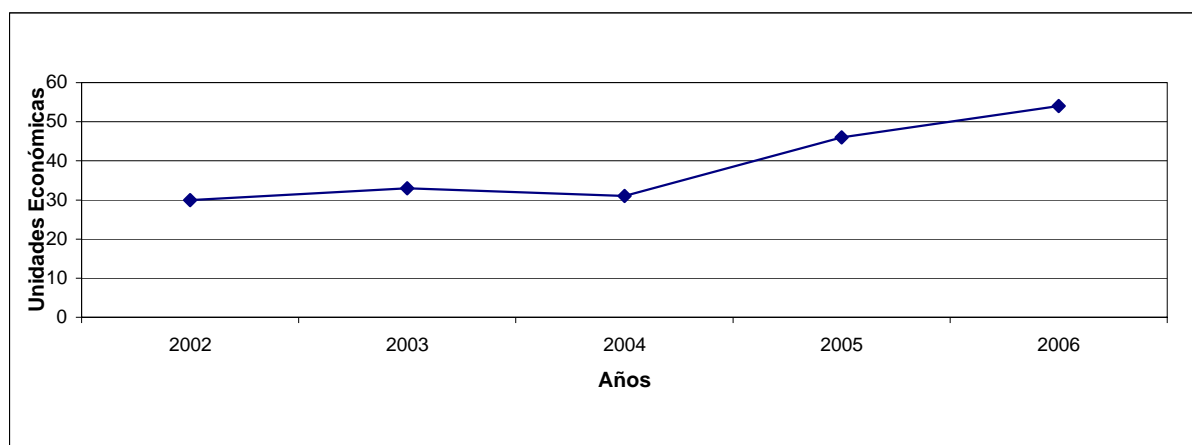
**Unidades Económicas registradas por año según rama de actividad
Municipio de Barrancas
Años 2002/2006**

Rama de Actividad	Años				
	2002	2003	2004	2005	2006
Total	30	33	31	46	54
Agricultura, ganadería, caza y silvicultura	-	-	-	-	-
Pesca	-	-	-	-	-
Explotación de minas y canteras	1	1	-	-	-
Industria manufacturera	1	1	-	-	8
Suministro de electricidad, gas y agua	1	1	1	1	1
Construcción	-	-	-	-	-
Comercio al por mayor y menor, mantenimiento y reparación de vehículos automotores y venta al por menor de combustibles para automóviles	-	1	2	2	1
Comercio al por mayor y en comisión excepto de automotores y motocicletas	-	-	-	-	-
Comercio al por menor (excepto de automotores, motocicletas y sus combustibles	19	22	19	30	31
Reparación de efectos personales y enseres domésticos	-	-	-	-	-
Hoteles y restaurantes	3	2	4	6	6
Transporte, almacenamiento y comunicación	2	2	2	4	4
Intermediación financiera, seguros y pensiones	-	-	-	-	-
Actividades inmobiliarias, empresariales y de alquiler	-	-	-	-	-
Administración pública y defensa; planes de seguridad social de afiliación obligatoria	-	-	-	-	-
Enseñanza	-	-	-	-	-
Servicios sociales y de salud	-	-	-	-	-
Otras actividades de servicios comunitarios, sociales y personales	3	3	3	3	3
Servicios de hogares privado que contratan servicio Doméstico ⁽¹⁾	///	///	///	-	-

⁽¹⁾ En los años 2002 a 2004 se incluye la presente rama de actividad en "Otras actividades de servicios comunitarios, sociales y personales".

Fuente: Elaborado por la Dirección General de Estadística y Censos de la Provincia del Neuquén, en base a información del Municipio y Organismos Provinciales.

**Gráfico 26. Unidades Económicas registradas por año
Municipio de Barrancas
Años 2002/2006**



Fuente: Elaborado por la Dirección General de Estadística y Censos de la Provincia del Neuquén, en base a información del Municipio y Organismos Provinciales.

Cuadro 28

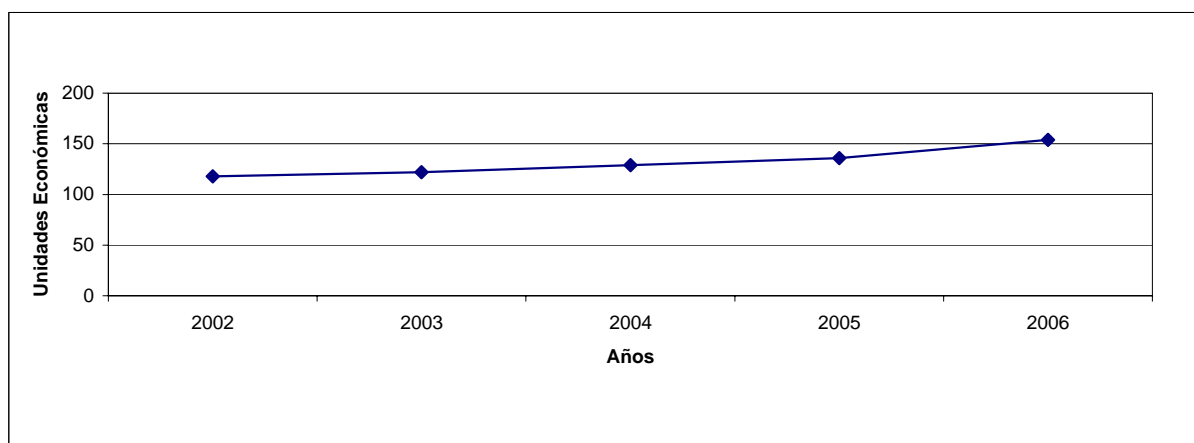
Unidades Económicas registradas por año según rama de actividad Municipio de Caviahue - Copahue Años 2002/2006

Rama de Actividad	Años				
	2002	2003	2004	2005	2006
Total	118	122	129	136	154
Agricultura, ganadería, caza y silvicultura	-	-	-	-	-
Pesca	-	-	-	-	-
Explotación de minas y canteras	-	-	-	-	-
Industria manufacturera	2	2	2	2	2
Suministro de electricidad, gas y agua	3	3	3	3	3
Construcción	-	-	-	-	1
Comercio al por mayor y menor, mantenimiento y reparación de vehículos automotores y venta al por menor de combustibles para automóviles	4	4	4	4	4
Comercio al por mayor y en comisión excepto de automotores y motocicletas	-	-	-	-	-
Comercio al por menor (excepto de automotores, motocicletas y sus combustibles	37	37	40	48	53
Reparación de efectos personales y enseres domésticos	-	-	-	-	-
Hoteles y restaurantes	43	44	46	46	53
Transporte, almacenamiento y comunicación	13	16	18	14	15
Intermediación financiera, seguros y pensiones	-	-	-	-	-
Actividades inmobiliarias, empresariales y de alquiler	9	9	9	6	7
Administración pública y defensa; planes de seguridad social de afiliación obligatoria	-	-	-	-	-
Enseñanza	-	-	-	-	-
Servicios sociales y de salud	-	-	-	2	2
Otras actividades de servicios comunitarios, sociales y personales	7	7	7	11	14
Servicios de hogares privado que contratan servicio Doméstico ⁽¹⁾	///	///	///	-	-

⁽¹⁾ En los años 2002 a 2004 se incluye la presente rama de actividad en "Otras actividades de servicios comunitarios, sociales y personales".

Fuente: Elaborado por la Dirección General de Estadística y Censos de la Provincia del Neuquén, en base a información del Municipio y Organismos Provinciales.

Gráfico 27. Unidades Económicas registradas por año Municipio de Caviahue - Copahue Años 2002/2006



Fuente: Elaborado por la Dirección General de Estadística y Censos de la Provincia del Neuquén, en base a información del Municipio y Organismos Provinciales.

Cuadro 29

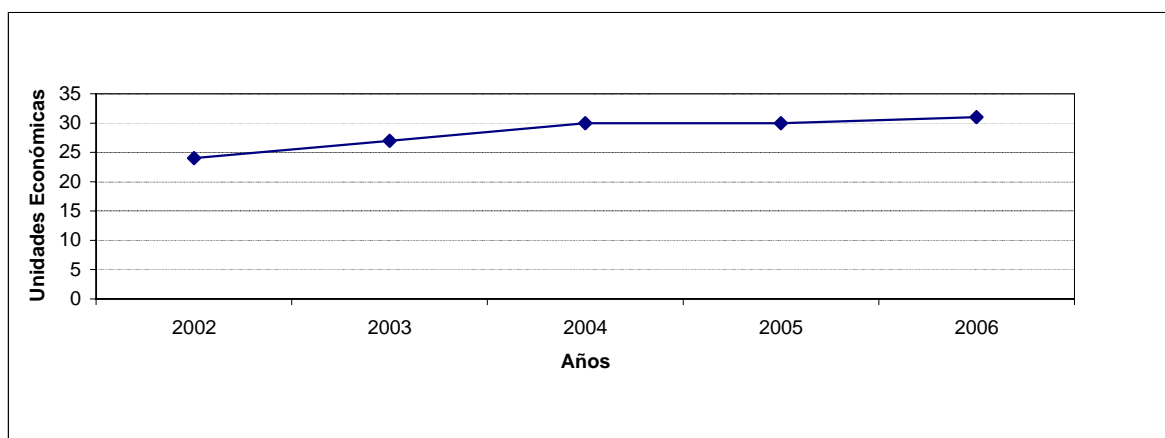
**Unidades Económicas registradas por año según rama de actividad
Municipio de El Cholar
Años 2002/2006**

Rama de Actividad	Años				
	2002	2003	2004	2005	2006
Total	24	27	30	30	31
Agricultura, ganadería, caza y silvicultura	-	-	-	-	-
Pesca	-	-	-	-	-
Explotación de minas y canteras	-	-	-	-	-
Industria manufacturera	-	1	1	1	-
Suministro de electricidad, gas y agua	1	1	1	1	1
Construcción	-	-	-	-	-
Comercio al por mayor y menor, mantenimiento y reparación de vehículos automotores y venta al por menor de combustibles para automóviles	2	2	5	4	4
Comercio al por mayor y en comisión excepto de automotores y motocicletas	-	-	-	-	-
Comercio al por menor (excepto de automotores, motocicletas y sus combustibles	16	17	16	16	20
Reparación de efectos personales y enseres domésticos	-	-	-	-	-
Hoteles y restaurantes	1	2	3	4	2
Transporte, almacenamiento y comunicación	3	3	3	3	3
Intermediación financiera, seguros y pensiones	-	-	-	-	-
Actividades inmobiliarias, empresariales y de alquiler	-	-	-	-	-
Administración pública y defensa; planes de seguridad social de afiliación obligatoria	-	-	-	-	-
Enseñanza	-	-	-	-	-
Servicios sociales y de salud	-	-	-	-	-
Otras actividades de servicios comunitarios, sociales y personales	1	1	1	1	1
Servicios de hogares privado que contratan servicio Doméstico ⁽¹⁾	///	///	///	-	-

⁽¹⁾ En los años 2002 a 2004 se incluye la presente rama de actividad en "Otras actividades de servicios comunitarios, sociales y personales".

Fuente: Elaborado por la Dirección General de Estadística y Censos de la Provincia del Neuquén, en base a información del Municipio y Organismos Provinciales.

**Gráfico 28. Unidades Económicas registradas por año
Municipio de El Cholar
Años 2002/2006**



Fuente: Elaborado por la Dirección General de Estadística y Censos de la Provincia del Neuquén, en base a información del Municipio y Organismos Provinciales.

Cuadro 30

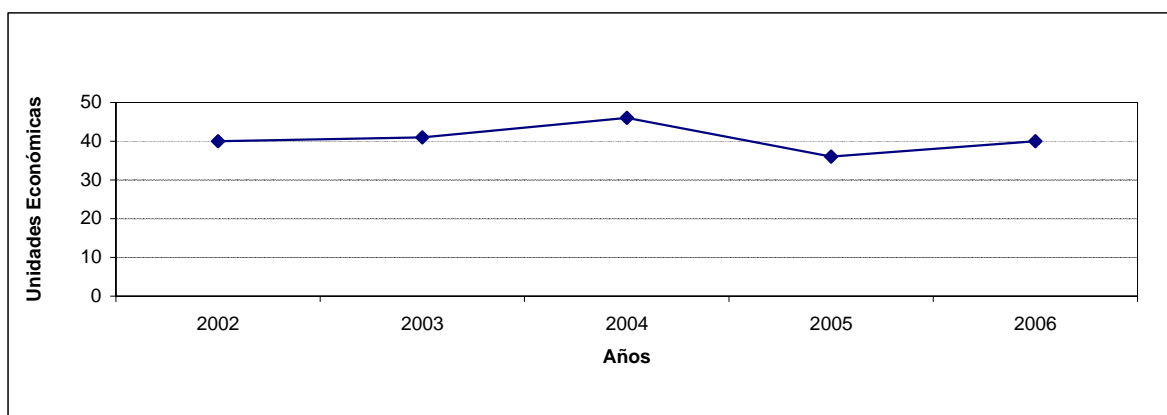
**Unidades Económicas registradas por año según rama de actividad
Municipio de El Hucú
Años 2002/2006**

Rama de Actividad	Años				
	2002	2003	2004	2005	2006
Total	40	41	46	36	40
Agricultura, ganadería, caza y silvicultura	-	-	-	-	-
Pesca	-	-	-	-	-
Explotación de minas y canteras	-	-	-	-	-
Industria manufacturera	3	3	3	2	2
Suministro de electricidad, gas y agua	1	1	1	1	1
Construcción	-	-	-	-	-
Comercio al por mayor y menor, mantenimiento y reparación de vehículos automotores y venta al por menor de combustibles para automóviles	2	2	1	1	2
Comercio al por mayor y en comisión excepto de automotores y motocicletas	-	-	-	-	-
Comercio al por menor (excepto de automotores, motocicletas y sus combustibles	21	20	26	21	24
Reparación de efectos personales y enseres domésticos	-	-	-	-	-
Hoteles y restaurantes	5	5	4	3	3
Transporte, almacenamiento y comunicación	6	6	7	5	5
Intermediación financiera, seguros y pensiones	-	-	-	-	-
Actividades inmobiliarias, empresariales y de alquiler	-	-	-	-	-
Administración pública y defensa; planes de seguridad social de afiliación obligatoria	1	1	1	1	1
Enseñanza	-	-	-	-	-
Servicios sociales y de salud	-	-	-	-	-
Otras actividades de servicios comunitarios, sociales y personales	1	3	3	2	2
Servicios de hogares privado que contratan servicio Doméstico ⁽¹⁾	///	///	///	-	-

⁽¹⁾ En los años 2002 a 2004 se incluye la presente rama de actividad en "Otras actividades de servicios comunitarios, sociales y personales".

Fuente: Elaborado por la Dirección General de Estadística y Censos de la Provincia del Neuquén, en base a información del Municipio y Organismos Provinciales.

**Gráfico 29. Unidades Económicas registradas por año
Municipio de El Hucú
Años 2002/2006**



Fuente: Elaborado por la Dirección General de Estadística y Censos de la Provincia del Neuquén, en base a información del Municipio y Organismos Provinciales.

Cuadro 31

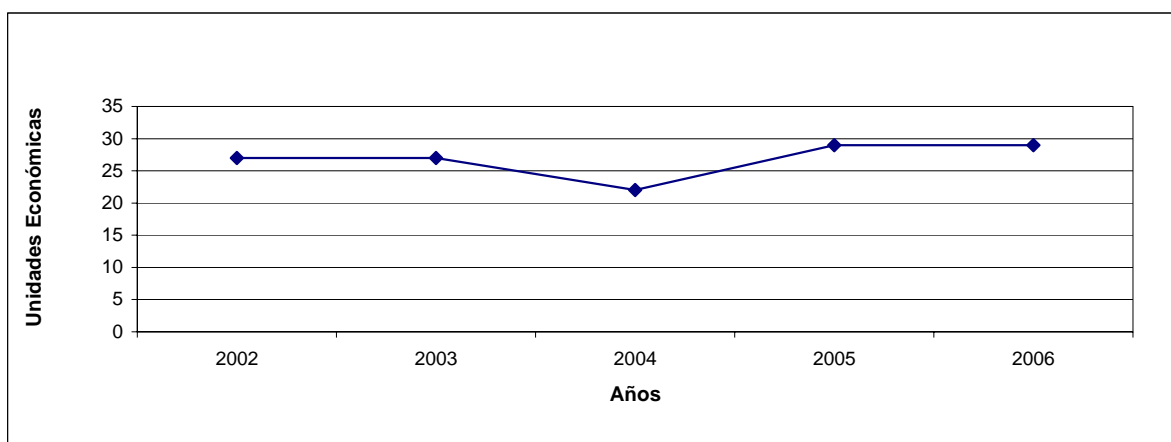
**Unidades Económicas registradas por año según rama de actividad
Municipio de Huingangco
Años 2002/2006**

Rama de Actividad	Años				
	2002	2003	2004	2005	2006
Total	27	27	22	29	29
Agricultura, ganadería, caza y silvicultura	1	1	1	1	1
Pesca	-	-	-	-	-
Explotación de minas y canteras	-	-	-	-	-
Industria manufacturera	4	4	3	4	4
Suministro de electricidad, gas y agua	-	-	-	-	-
Construcción	-	-	-	-	-
Comercio al por mayor y menor, mantenimiento y reparación de vehículos automotores y venta al por menor de combustibles para automóviles	2	2	3	3	3
Comercio al por mayor y en comisión excepto de automotores y motocicletas	1	1	-	-	-
Comercio al por menor (excepto de automotores, motocicletas y sus combustibles	12	12	10	11	10
Reparación de efectos personales y enseres domésticos	1	1	-	-	-
Hoteles y restaurantes	2	2	3	8	8
Transporte, almacenamiento y comunicación	-	-	-	-	1
Intermediación financiera, seguros y pensiones	-	-	-	-	-
Actividades inmobiliarias, empresariales y de alquiler	-	-	-	-	-
Administración pública y defensa; planes de seguridad social de afiliación obligatoria	1	1	1	1	1
Enseñanza	-	-	-	-	-
Servicios sociales y de salud	-	-	-	-	-
Otras actividades de servicios comunitarios, sociales y personales	3	3	1	1	1
Servicios de hogares privado que contratan servicio Doméstico ⁽¹⁾	///	///	///	-	-

⁽¹⁾ En los años 2002 a 2004 se incluye la presente rama de actividad en "Otras actividades de servicios comunitarios, sociales y personales".

Fuente: Elaborado por la Dirección General de Estadística y Censos de la Provincia del Neuquén, en base a información del Municipio y Organismos Provinciales.

**Gráfico 30. Unidades Económicas registradas por año
Municipio de Huingangco
Años 2002/2006**



Fuente: Elaborado por la Dirección General de Estadística y Censos de la Provincia del Neuquén, en base a información del Municipio y Organismos Provinciales.

Cuadro 32

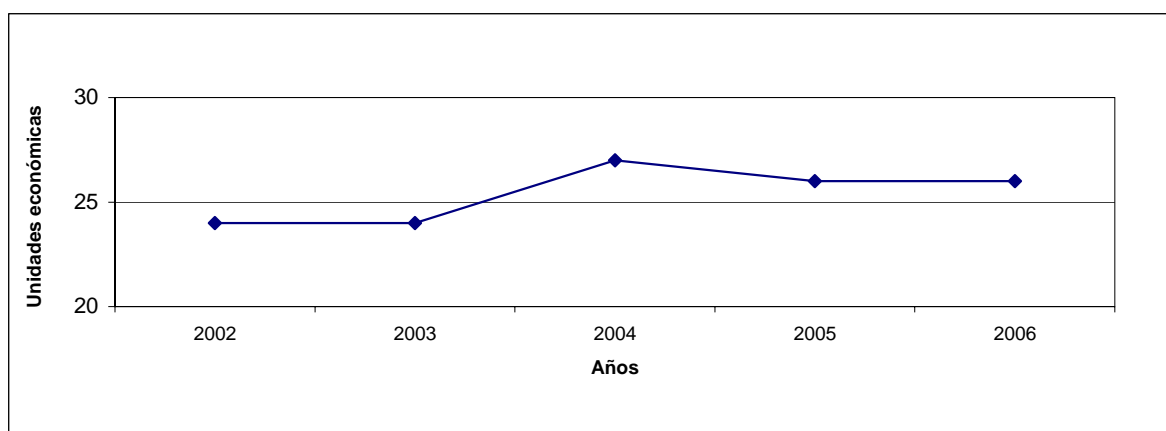
Unidades Económicas registradas por año según rama de actividad Municipio de Las Coloradas Años 2002/2006

Rama de Actividad	Años				
	2002	2003	2004	2005	2006
Total	24	24	27	26	26
Agricultura, ganadería, caza y silvicultura	-	-	-	-	-
Pesca	-	-	-	-	-
Explotación de minas y canteras	3	3	3	3	3
Industria manufacturera	1	1	1	1	1
Suministro de electricidad, gas y agua	1	1	1	1	1
Construcción	-	-	-	-	-
Comercio al por mayor y menor, mantenimiento y reparación de vehículos automotores y venta al por menor de combustibles para automóviles	1	1	1	-	-
Comercio al por mayor y en comisión excepto de automotores y motocicletas	-	-	-	-	-
Comercio al por menor (excepto de automotores, motocicletas y sus combustibles	9	9	13	14	13
Reparación de efectos personales y enseres domésticos	-	-	-	-	-
Hoteles y restaurantes	4	4	3	3	4
Transporte, almacenamiento y comunicación	1	1	1	1	1
Intermediación financiera, seguros y pensiones	-	-	-	-	-
Actividades inmobiliarias, empresariales y de alquiler	-	-	-	-	-
Administración pública y defensa; planes de seguridad social de afiliación obligatoria	1	1	1	1	1
Enseñanza	-	-	-	-	-
Servicios sociales y de salud	-	-	-	-	-
Otras actividades de servicios comunitarios, sociales y personales	3	3	3	2	2
Servicios de hogares privado que contratan servicio Doméstico ⁽¹⁾	///	///	///	-	-

⁽¹⁾ En los años 2002 a 2004 se incluye la presente rama de actividad en "Otras actividades de servicios comunitarios, sociales y personales".

Fuente: Elaborado por la Dirección General de Estadística y Censos de la Provincia del Neuquén, en base a información del Municipio y Organismos Provinciales.

Gráfico 31. Unidades Económicas registradas por año Municipio de Las Coloradas Años 2002/2006



Fuente: Elaborado por la Dirección General de Estadística y Censos de la Provincia del Neuquén, en base a información del Municipio y Organismos Provinciales.

Cuadro 33

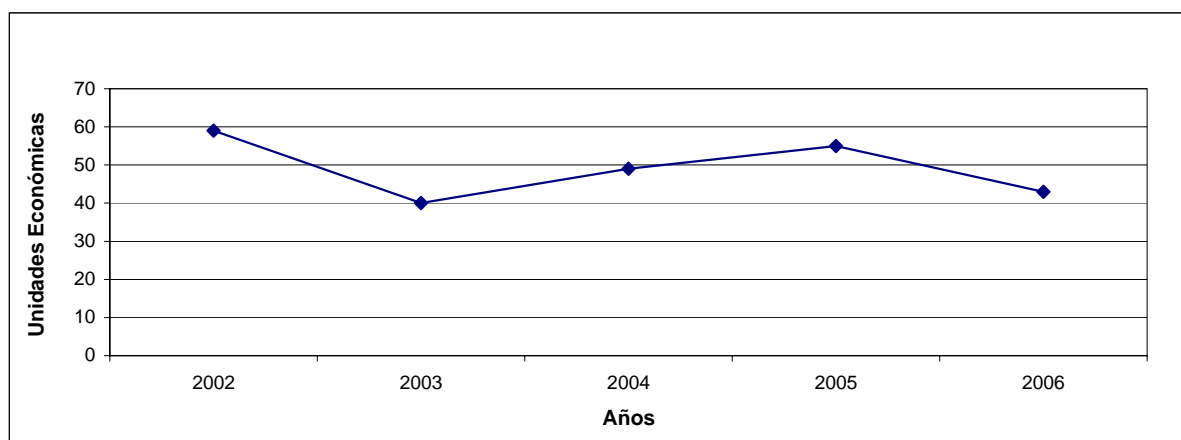
Unidades Económicas registradas por año según rama de actividad Municipio de Las Ovejas Años 2002/2006

Rama de Actividad	Años				
	2002	2003	2004	2005	2006
Total	59	40	49	55	43
Agricultura, ganadería, caza y silvicultura	-	-	-	-	-
Pesca	-	-	-	-	-
Explotación de minas y canteras	-	-	-	-	-
Industria manufacturera	1	-	-	-	1
Suministro de electricidad, gas y agua	2	2	2	2	2
Construcción	-	-	-	-	-
Comercio al por mayor y menor, mantenimiento y reparación de vehículos automotores y venta al por menor de combustibles para automóviles	5	5	6	5	4
Comercio al por mayor y en comisión excepto de automotores y motocicletas	1	-	-	-	-
Comercio al por menor (excepto de automotores, motocicletas y sus combustibles	23	16	21	25	22
Reparación de efectos personales y enseres domésticos	-	-	1	1	-
Hoteles y restaurantes	14	9	9	12	6
Transporte, almacenamiento y comunicación	2	2	3	4	3
Intermediación financiera, seguros y pensiones	-	-	-	-	-
Actividades inmobiliarias, empresariales y de alquiler	-	-	-	-	-
Administración pública y defensa; planes de seguridad social de afiliación obligatoria	1	1	1	1	1
Enseñanza	-	-	-	-	-
Servicios sociales y de salud	-	-	-	-	-
Otras actividades de servicios comunitarios, sociales y personales	10	5	6	5	4
Servicios de hogares privado que contratan servicio Doméstico ⁽¹⁾	///	///	///	-	-

⁽¹⁾ En los años 2002 a 2004 se incluye la presente rama de actividad en "Otras actividades de servicios comunitarios, sociales y personales".

Fuente: Elaborado por la Dirección General de Estadística y Censos de la Provincia del Neuquén, en base a información del Municipio y Organismos Provinciales.

Gráfico 32. Unidades Económicas registradas por año Municipio de Las Ovejas Años 2002/2006



Fuente: Elaborado por la Dirección General de Estadística y Censos de la Provincia del Neuquén, en base a información del Municipio y Organismos Provinciales.

Cuadro 34

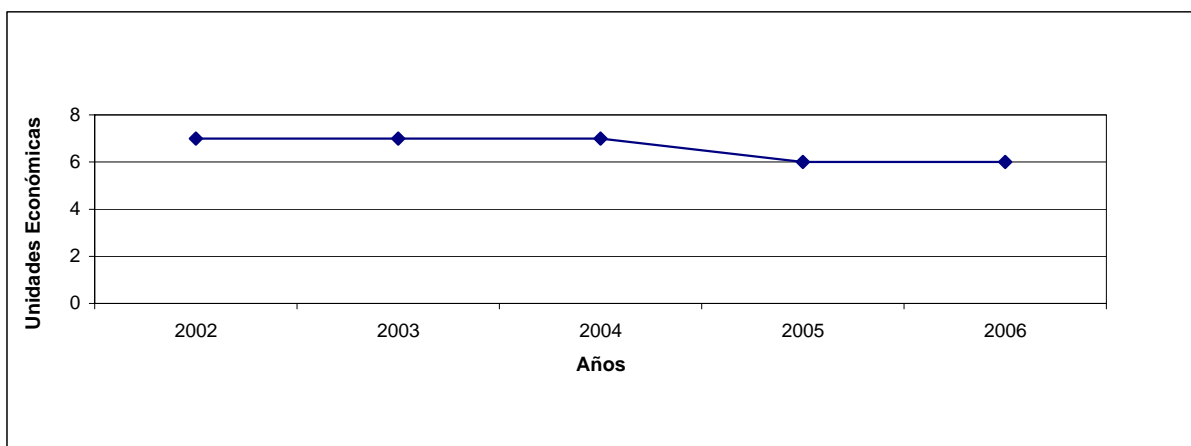
Unidades Económicas registradas por año según rama de actividad Municipio de Los Miches Años 2002/2006

Rama de Actividad	Años				
	2002	2003	2004	2005	2006
Total	7	7	7	6	6
Agricultura, ganadería, caza y silvicultura	1	1	1	1	1
Pesca	-	-	-	-	-
Explotación de minas y canteras	-	-	-	-	-
Industria manufacturera	-	-	-	-	-
Suministro de electricidad, gas y agua	1	1	1	1	1
Construcción	-	-	-	-	-
Comercio al por mayor y menor, mantenimiento y reparación de vehículos automotores y venta al por menor de combustibles para automóviles	-	-	-	-	-
Comercio al por mayor y en comisión excepto de automotores y motocicletas	-	-	-	-	-
Comercio al por menor (excepto de automotores, motocicletas y sus combustibles	4	4	4	4	4
Reparación de efectos personales y enseres domésticos	-	-	-	-	-
Hoteles y restaurantes	1	1	1	-	-
Transporte, almacenamiento y comunicación	-	-	-	-	-
Intermediación financiera, seguros y pensiones	-	-	-	-	-
Actividades inmobiliarias, empresariales y de alquiler	-	-	-	-	-
Administración pública y defensa; planes de seguridad social de afiliación obligatoria	-	-	-	-	-
Enseñanza	-	-	-	-	-
Servicios sociales y de salud	-	-	-	-	-
Otras actividades de servicios comunitarios, sociales y personales	-	-	-	-	-
Servicios de hogares privado que contratan servicio Doméstico ⁽¹⁾	///	///	///	-	-

⁽¹⁾ En los años 2002 a 2004 se incluye la presente rama de actividad en "Otras actividades de servicios comunitarios, sociales y personales".

Fuente: Elaborado por la Dirección General de Estadística y Censos de la Provincia del Neuquén, en base a información del Municipio y Organismos Provinciales.

Gráfico 33. Unidades Económicas registradas por año Municipio de Los Miches Años 2002/2006



Fuente: Elaborado por la Dirección General de Estadística y Censos de la Provincia del Neuquén, en base a información del Municipio y Organismos Provinciales.

Cuadro 35

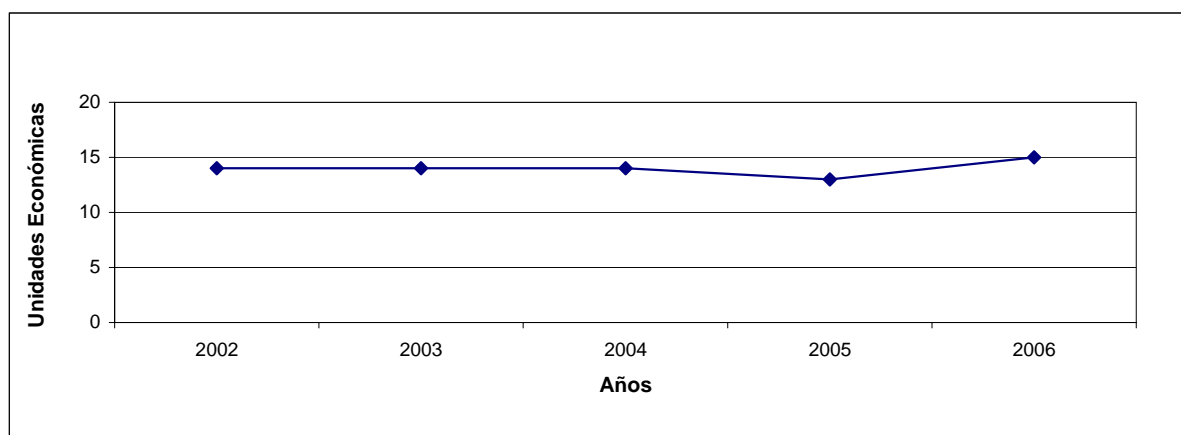
Unidades Económicas registradas por año según rama de actividad Municipio de Taquimilán Años 2002/2006

Rama de Actividad	Años				
	2002	2003	2004	2005	2006
Total	14	14	14	13	15
Agricultura, ganadería, caza y silvicultura	-	-	-	-	-
Pesca	-	-	-	-	-
Explotación de minas y canteras	-	-	-	-	-
Industria manufacturera	1	1	1	1	1
Suministro de electricidad, gas y agua	1	1	1	1	1
Construcción	-	-	-	-	-
Comercio al por mayor y menor, mantenimiento y reparación de vehículos automotores y venta al por menor de combustibles para automóviles	-	-	-	1	1
Comercio al por mayor y en comisión excepto de automotores y motocicletas	-	-	-	-	-
Comercio al por menor (excepto de automotores, motocicletas y sus combustibles	9	9	9	7	7
Reparación de efectos personales y enseres domésticos	-	-	-	-	-
Hoteles y restaurantes	1	1	1	-	1
Transporte, almacenamiento y comunicación	1	1	1	2	3
Intermediación financiera, seguros y pensiones	-	-	-	-	-
Actividades inmobiliarias, empresariales y de alquiler	-	-	-	-	-
Administración pública y defensa; planes de seguridad social de afiliación obligatoria	-	-	-	-	-
Enseñanza	-	-	-	-	-
Servicios sociales y de salud	-	-	-	-	-
Otras actividades de servicios comunitarios, sociales y personales	1	1	1	1	1
Servicios de hogares privado que contratan servicio Doméstico ⁽¹⁾	///	///	///	-	-

⁽¹⁾ En los años 2002 a 2004 se incluye la presente rama de actividad en "Otras actividades de servicios comunitarios, sociales y personales".

Fuente: Elaborado por la Dirección General de Estadística y Censos de la Provincia del Neuquén, en base a información del Municipio y Organismos Provinciales.

Gráfico 34. Unidades Económicas registradas por año Municipio de Taquimilán Años 2002/2006



Fuente: Elaborado por la Dirección General de Estadística y Censos de la Provincia del Neuquén, en base a información del Municipio y Organismos Provinciales.

Cuadro 36

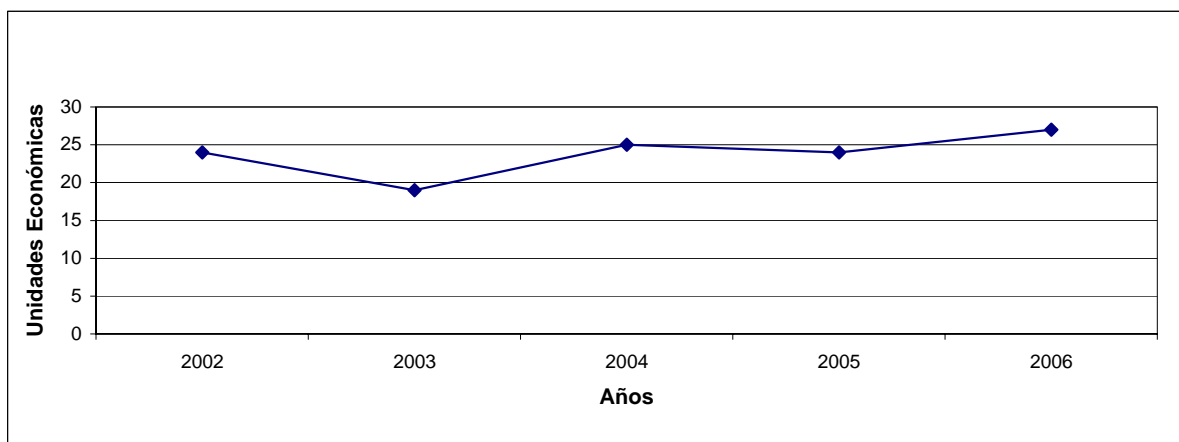
**Unidades Económicas registradas por año según rama de actividad
Municipio de Tricao Malal
Años 2002/2006**

Rama de Actividad	Años				
	2002	2003	2004	2005	2006
Total	24	19	25	24	27
Agricultura, ganadería, caza y silvicultura	-	-	-	-	-
Pesca	-	-	-	-	-
Explotación de minas y canteras	1	1	1	1	1
Industria manufacturera	2	2	1	1	1
Suministro de electricidad, gas y agua	2	2	2	2	2
Construcción	-	-	-	-	-
Comercio al por mayor y menor, mantenimiento y reparación de vehículos automotores y venta al por menor de combustibles para automóviles	2	1	1	1	1
Comercio al por mayor y en comisión excepto de automotores y motocicletas	-	-	-	-	-
Comercio al por menor (excepto de automotores, motocicletas y sus combustibles	10	8	15	14	17
Reparación de efectos personales y enseres domésticos	-	-	-	-	-
Hoteles y restaurantes	3	2	4	4	4
Transporte, almacenamiento y comunicación	2	2	1	1	1
Intermediación financiera, seguros y pensiones	-	-	-	-	-
Actividades inmobiliarias, empresariales y de alquiler	-	-	-	-	-
Administración pública y defensa; planes de seguridad social de afiliación obligatoria	-	-	-	-	-
Enseñanza	-	-	-	-	-
Servicios sociales y de salud	-	-	-	-	-
Otras actividades de servicios comunitarios, sociales y personales	2	1	-	-	-
Servicios de hogares privado que contratan servicio Doméstico ⁽¹⁾	///	///	///	-	-

⁽¹⁾ En los años 2002 a 2004 se incluye la presente rama de actividad en "Otras actividades de servicios comunitarios, sociales y personales".

Fuente: Elaborado por la Dirección General de Estadística y Censos de la Provincia del Neuquén, en base a información del Municipio y Organismos Provinciales.

**Gráfico 35. Unidades Económicas registradas por año
Municipio de Tricao Malal
Años 2002/2006**



Fuente: Elaborado por la Dirección General de Estadística y Censos de la Provincia del Neuquén, en base a información del Municipio y Organismos Provinciales.

Cuadro 37

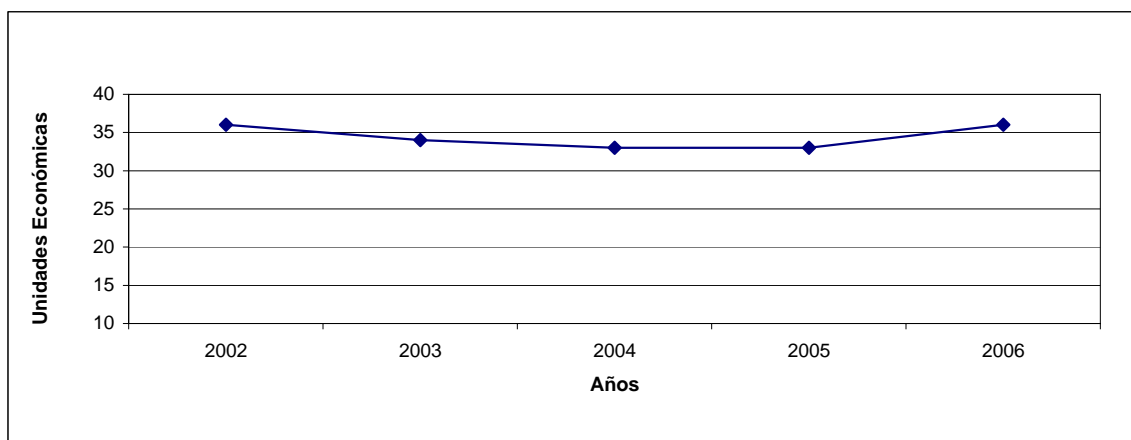
**Unidades Económicas registradas por año según rama de actividad
Municipio de Villa El Chocón
Años 2002/2006**

Rama de Actividad	Años				
	2002	2003	2004	2005	2006
Total	36	34	33	33	36
Agricultura, ganadería, caza y silvicultura	1	1	1	1	1
Pesca	-	-	-	-	-
Explotación de minas y canteras	-	-	-	-	-
Industria manufacturera	-	1	1	1	1
Suministro de electricidad, gas y agua	2	2	2	2	2
Construcción	1	1	-	-	-
Comercio al por mayor y menor, mantenimiento y reparación de vehículos automotores y venta al por menor de combustibles para automóviles	2	2	2	1	1
Comercio al por mayor y en comisión excepto de automotores y motocicletas	-	-	-	-	-
Comercio al por menor (excepto de automotores, motocicletas y sus combustibles	7	7	8	9	9
Reparación de efectos personales y enseres domésticos	-	-	-	-	-
Hoteles y restaurantes	11	9	7	8	10
Transporte, almacenamiento y comunicación	6	5	5	3	4
Intermediación financiera, seguros y pensiones	1	1	1	1	1
Actividades inmobiliarias, empresariales y de alquiler	2	2	2	2	2
Administración pública y defensa; planes de seguridad social de afiliación obligatoria	-	-	-	-	-
Enseñanza	-	-	1	1	1
Servicios sociales y de salud	-	-	-	-	-
Otras actividades de servicios comunitarios, sociales y personales	3	3	3	4	4
Servicios de hogares privado que contratan servicio Doméstico ⁽¹⁾	///	///	///	-	-

⁽¹⁾ En los años 2002 a 2004 se incluye la presente rama de actividad en "Otras actividades de servicios comunitarios, sociales y personales".

Fuente: Elaborado por la Dirección General de Estadística y Censos de la Provincia del Neuquén, en base a información del Municipio y Organismos Provinciales.

**Gráfico 36. Unidades Económicas registradas por año
Municipio de Villa El Chocón
Años 2002/2006**



Fuente: Elaborado por la Dirección General de Estadística y Censos de la Provincia del Neuquén, en base a información del Municipio y Organismos Provinciales.

Cuadro 38

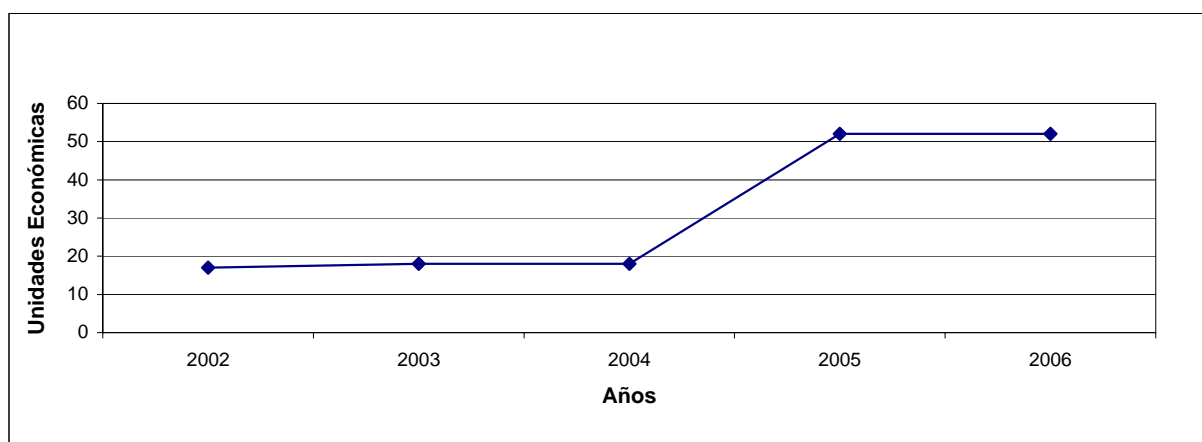
**Unidades Económicas registradas por año según rama de actividad
Municipio de Villa Pehuenia
Años 2002/2006**

Rama de Actividad	Años				
	2002	2003	2004	2005	2006
Total	17	18	18	52	52
Agricultura, ganadería, caza y silvicultura	-	-	-	-	-
Pesca	-	-	-	-	-
Explotación de minas y canteras	-	-	-	-	-
Industria manufacturera	-	-	-	2	2
Suministro de electricidad, gas y agua	-	-	-	-	-
Construcción	-	-	-	-	-
Comercio al por mayor y menor, mantenimiento y reparación de vehículos automotores y venta al por menor de combustibles para automóviles	1	1	1	2	2
Comercio al por mayor y en comisión excepto de automotores y motocicletas	-	-	-	-	-
Comercio al por menor (excepto de automotores, motocicletas y sus combustibles	3	3	3	13	13
Reparación de efectos personales y enseres domésticos	-	-	-	-	-
Hoteles y restaurantes	11	13	13	21	21
Transporte, almacenamiento y comunicación	-	-	-	11	11
Intermediación financiera, seguros y pensiones	-	-	-	-	-
Actividades inmobiliarias, empresariales y de alquiler	-	-	-	-	-
Administración pública y defensa; planes de seguridad social de afiliación obligatoria	-	-	-	-	-
Enseñanza	-	-	-	-	-
Servicios sociales y de salud	-	-	-	1	1
Otras actividades de servicios comunitarios, sociales y personales	2	1	1	2	2
Servicios de hogares privado que contratan servicio Doméstico ⁽¹⁾	///	///	///	-	-

⁽¹⁾ En los años 2002 a 2004 se incluye la presente rama de actividad en "Otras actividades de servicios comunitarios, sociales y personales".

Fuente: Elaborado por la Dirección General de Estadística y Censos de la Provincia del Neuquén, en base a información del Municipio y Organismos Provinciales.

**Gráfico 37. Unidades Económicas registradas por año
Municipio de Villa Pehuenia
Años 2002/2006**



Fuente: Elaborado por la Dirección General de Estadística y Censos de la Provincia del Neuquén, en base a información del Municipio y Organismos Provinciales.

PROVINCIA DEL NEUQUEN - COMISIONES DE FOMENTO

DICIEMBRE DE 2006



Cuadro 39

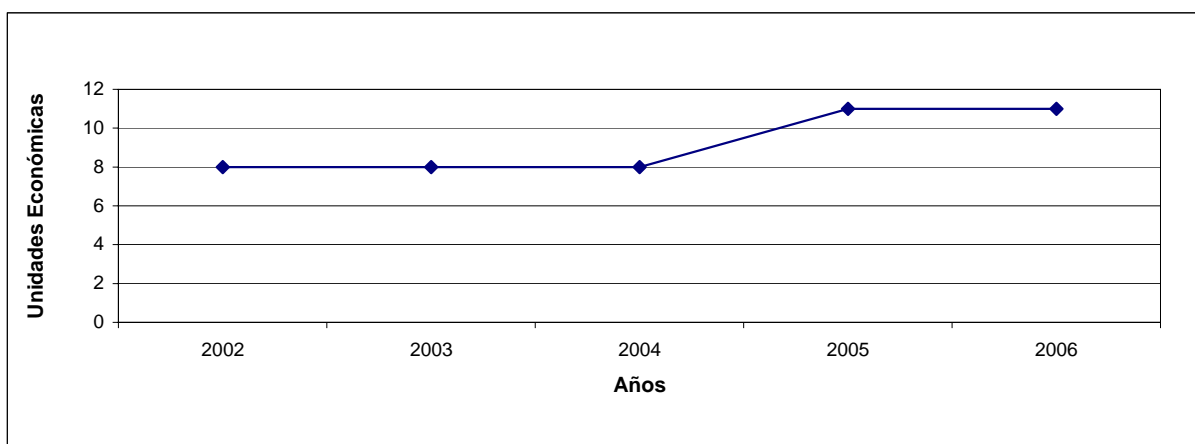
Unidades Económicas registradas por año según rama de actividad
Comisión de Fomento de Chorríaca
Años 2002/2006

Rama de Actividad	Años				
	2002	2003	2004	2005	2006
Total	8	8	8	11	11
Agricultura, ganadería, caza y silvicultura	-	-	-	-	-
Pesca	-	-	-	-	-
Explotación de minas y canteras	-	-	-	-	-
Industria manufacturera	-	-	-	-	-
Suministro de electricidad, gas y agua	1	1	1	1	1
Construcción	-	-	-	-	-
Comercio al por mayor y menor, mantenimiento y reparación de vehículos automotores y venta al por menor de combustibles para automóviles	1	1	1	1	1
Comercio al por mayor y en comisión excepto de automotores y motocicletas	-	-	-	-	-
Comercio al por menor (excepto de automotores, motocicletas y sus combustibles	4	4	4	7	7
Reparación de efectos personales y enseres domésticos	-	-	-	-	-
Hoteles y restaurantes	-	-	-	-	-
Transporte, almacenamiento y comunicación	1	1	1	1	1
Intermediación financiera, seguros y pensiones	-	-	-	-	-
Actividades inmobiliarias, empresariales y de alquiler	-	-	-	-	-
Administración pública y defensa; planes de seguridad social de afiliación obligatoria	-	-	-	-	-
Enseñanza	-	-	-	-	-
Servicios sociales y de salud	-	-	-	-	-
Otras actividades de servicios comunitarios, sociales y personales	1	1	1	1	1
Servicios de hogares privado que contratan servicio Doméstico ⁽¹⁾	///	///	///	-	-

⁽¹⁾ En los años 2002 a 2004 se incluye la presente rama de actividad en "Otras actividades de servicios comunitarios, sociales y personales".

Fuente: Elaborado por la Dirección General de Estadística y Censos de la Provincia del Neuquén, en base a información del Municipio y Organismos Provinciales.

Gráfico 38. Unidades Económicas registradas por año
Comisión de Fomento de Chorríaca
Años 2002/2006



Fuente: Elaborado por la Dirección General de Estadística y Censos de la Provincia del Neuquén, en base a información del Municipio y Organismos Provinciales.

Cuadro 40

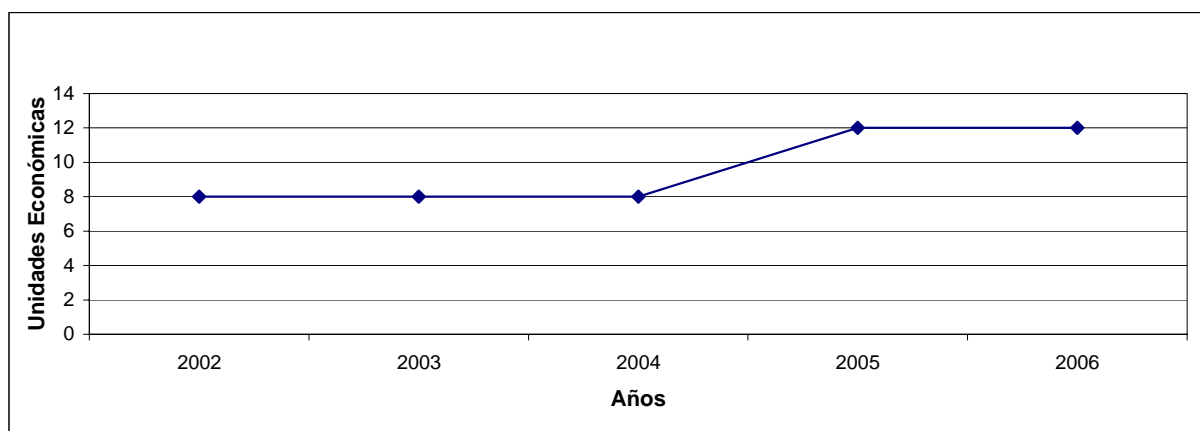
Unidades Económicas registradas por año según rama de actividad
Comisión de Fomento de El Sauce
Años 2002/2006

Rama de Actividad	Años				
	2002	2003	2004	2005	2006
Total	8	8	8	12	12
Agricultura, ganadería, caza y silvicultura	-	-	-	-	-
Pesca	-	-	-	-	-
Explotación de minas y canteras	-	-	-	-	-
Industria manufacturera	-	-	-	-	-
Suministro de electricidad, gas y agua	-	-	-	-	-
Construcción	-	-	-	-	-
Comercio al por mayor y menor, mantenimiento y reparación de vehículos automotores y venta al por menor de combustibles para automóviles	-	-	-	-	-
Comercio al por mayor y en comisión excepto de automotores y motocicletas	1	1	1	-	-
Comercio al por menor (excepto de automotores, motocicletas y sus combustibles	7	7	7	12	12
Reparación de efectos personales y enseres domésticos	-	-	-	-	-
Hoteles y restaurantes	-	-	-	-	-
Transporte, almacenamiento y comunicación	-	-	-	-	-
Intermediación financiera, seguros y pensiones	-	-	-	-	-
Actividades inmobiliarias, empresariales y de alquiler	-	-	-	-	-
Administración pública y defensa; planes de seguridad social de afiliación obligatoria	-	-	-	-	-
Enseñanza	-	-	-	-	-
Servicios sociales y de salud	-	-	-	-	-
Otras actividades de servicios comunitarios, sociales y personales	-	-	-	-	-
Servicios de hogares privado que contratan servicio Doméstico ⁽¹⁾	///	///	///	-	-

⁽¹⁾ En los años 2002 a 2004 se incluye la presente rama de actividad en "Otras actividades de servicios comunitarios, sociales y personales".

Fuente: Elaborado por la Dirección General de Estadística y Censos de la Provincia del Neuquén, en base a información del Municipio y Organismos Provinciales.

Gráfico 39. Unidades Económicas registradas por año
Comisión de Fomento de El Sauce
Años 2002/2006



Fuente: Elaborado por la Dirección General de Estadística y Censos de la Provincia del Neuquén, en base a información del Municipio y Organismos Provinciales.

Cuadro 41

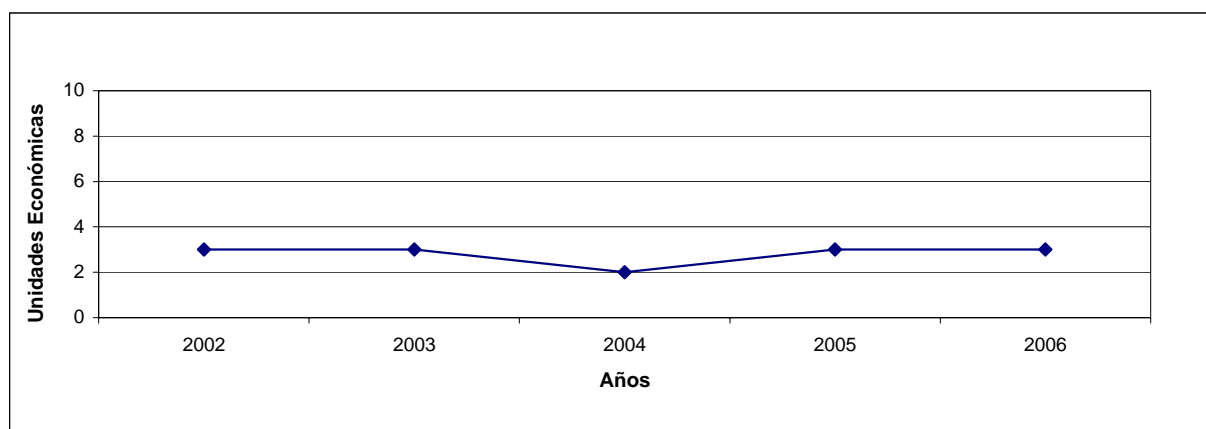
Unidades Económicas registradas por año según rama de actividad
Comisión de Fomento de Los Catutos
Años 2002/2006

Rama de Actividad	Años				
	2002	2003	2004	2005	2006
Total	3	3	2	3	3
Agricultura, ganadería, caza y silvicultura	-	-	-	-	-
Pesca	-	-	-	-	-
Explotación de minas y canteras	-	-	-	-	-
Industria manufacturera	1	1	-	-	-
Suministro de electricidad, gas y agua	-	-	-	-	-
Construcción	-	-	-	-	-
Comercio al por mayor y menor, mantenimiento y reparación de vehículos automotores y venta al por menor de combustibles para automóviles	-	-	-	-	-
Comercio al por mayor y en comisión excepto de automotores y motocicletas	-	-	-	-	-
Comercio al por menor (excepto de automotores, motocicletas y sus combustibles	2	2	2	3	3
Reparación de efectos personales y enseres domésticos	-	-	-	-	-
Hoteles y restaurantes	-	-	-	-	-
Transporte, almacenamiento y comunicación	-	-	-	-	-
Intermediación financiera, seguros y pensiones	-	-	-	-	-
Actividades inmobiliarias, empresariales y de alquiler	-	-	-	-	-
Administración pública y defensa; planes de seguridad social de afiliación obligatoria	-	-	-	-	-
Enseñanza	-	-	-	-	-
Servicios sociales y de salud	-	-	-	-	-
Otras actividades de servicios comunitarios, sociales y personales	-	-	-	-	-
Servicios de hogares privado que contratan servicio Doméstico ⁽¹⁾	///	///	///	-	-

⁽¹⁾ En los años 2002 a 2004 se incluye la presente rama de actividad en "Otras actividades de servicios comunitarios, sociales y personales".

Fuente: Elaborado por la Dirección General de Estadística y Censos de la Provincia del Neuquén, en base a información del Municipio y Organismos Provinciales.

Gráfico 40. Unidades Económicas registradas por año
Comisión de Fomento de Los Catutos
Años 2002/2006



Fuente: Elaborado por la Dirección General de Estadística y Censos de la Provincia del Neuquén, en base a información del Municipio y Organismos Provinciales.

Cuadro 42

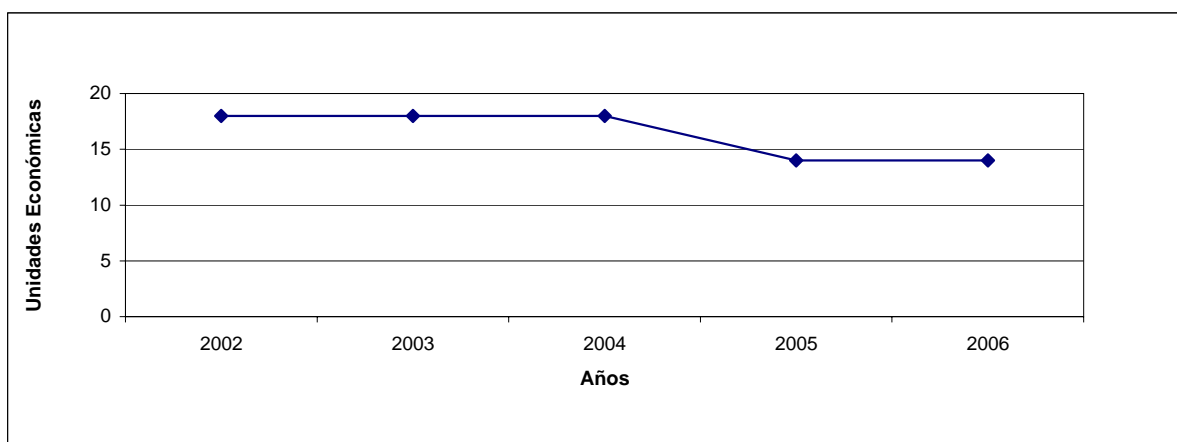
Unidades Económicas registradas por año según rama de actividad Comisión de Fomento de Paso Aguerre Años 2002/2006

Rama de Actividad	Años				
	2002	2003	2004	2005	2006
Total	18	18	18	14	14
Agricultura, ganadería, caza y silvicultura	1	1	1	1	1
Pesca	-	-	-	-	-
Explotación de minas y canteras	4	4	4	2	4
Industria manufacturera	1	1	1	3	1
Suministro de electricidad, gas y agua	1	1	1	1	1
Construcción	-	-	-	-	-
Comercio al por mayor y menor, mantenimiento y reparación de vehículos automotores y venta al por menor de combustibles para automóviles	-	-	-	-	-
Comercio al por mayor y en comisión excepto de automotores y motocicletas	-	-	-	-	-
Comercio al por menor (excepto de automotores, motocicletas y sus combustibles	8	8	8	5	5
Reparación de efectos personales y enseres domésticos	-	-	-	-	-
Hoteles y restaurantes	-	-	-	-	-
Transporte, almacenamiento y comunicación	-	-	-	-	-
Intermediación financiera, seguros y pensiones	-	-	-	-	-
Actividades inmobiliarias, empresariales y de alquiler	1	1	1	1	1
Administración pública y defensa; planes de seguridad social de afiliación obligatoria	-	-	-	-	-
Enseñanza	-	-	-	-	-
Servicios sociales y de salud	-	-	-	-	-
Otras actividades de servicios comunitarios, sociales y personales	2	2	2	1	1
Servicios de hogares privado que contratan servicio Doméstico ⁽¹⁾	///	///	///	-	-

⁽¹⁾ En los años 2002 a 2004 se incluye la presente rama de actividad en "Otras actividades de servicios comunitarios, sociales y personales".

Fuente: Elaborado por la Dirección General de Estadística y Censos de la Provincia del Neuquén, en base a información del Municipio y Organismos Provinciales.

Gráfico 41. Unidades Económicas registradas por año Comisión de Fomento de Paso Aguerre Años 2002/2006



Fuente: Elaborado por la Dirección General de Estadística y Censos de la Provincia del Neuquén, en base a información del Municipio y Organismos Provinciales.

Cuadro 43

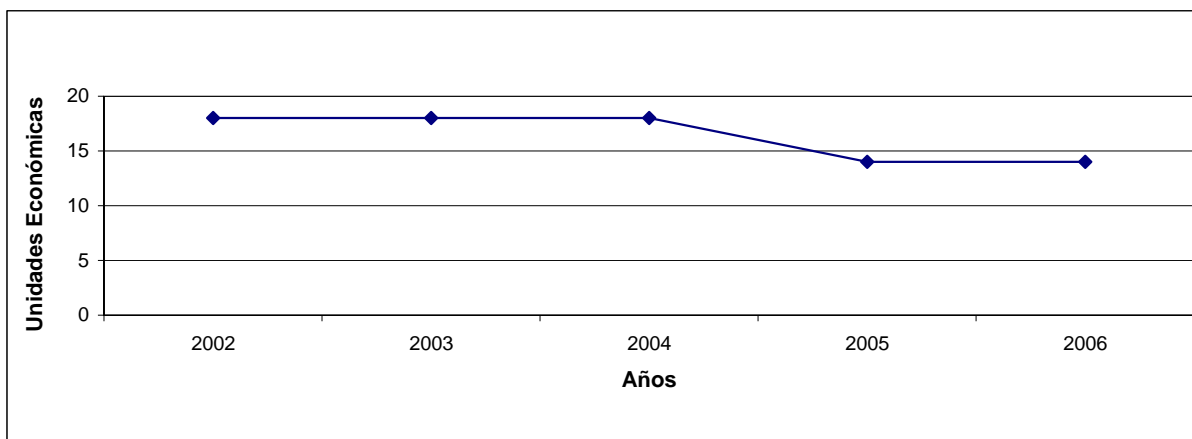
Unidades Económicas registradas por año según rama de actividad
Comisión de Fomento de Ramon Castro
Años 2002/2006

Rama de Actividad	Años				
	2002	2003	2004	2005	2006
Total	18	18	18	14	14
Agricultura, ganadería, caza y silvicultura	1	1	1	1	1
Pesca	-	-	-	-	-
Explotación de minas y canteras	4	4	4	2	4
Industria manufacturera	1	1	1	3	1
Suministro de electricidad, gas y agua	1	1	1	1	1
Construcción	-	-	-	-	-
Comercio al por mayor y menor, mantenimiento y reparación de vehículos automotores y venta al por menor de combustibles para automóviles	-	-	-	-	-
Comercio al por mayor y en comisión excepto de automotores y motocicletas	-	-	-	-	-
Comercio al por menor (excepto de automotores, motocicletas y sus combustibles	8	8	8	5	5
Reparación de efectos personales y enseres domésticos	-	-	-	-	-
Hoteles y restaurantes	-	-	-	-	-
Transporte, almacenamiento y comunicación	-	-	-	-	-
Intermediación financiera, seguros y pensiones	-	-	-	-	-
Actividades inmobiliarias, empresariales y de alquiler	1	1	1	1	1
Administración pública y defensa; planes de seguridad social de afiliación obligatoria	-	-	-	-	-
Enseñanza	-	-	-	-	-
Servicios sociales y de salud	-	-	-	-	-
Otras actividades de servicios comunitarios, sociales y personales	2	2	2	1	1
Servicios de hogares privado que contratan servicio Doméstico ⁽¹⁾	///	///	///	-	-

⁽¹⁾ En los años 2002 a 2004 se incluye la presente rama de actividad en "Otras actividades de servicios comunitarios, sociales y personales".

Fuente: Elaborado por la Dirección General de Estadística y Censos de la Provincia del Neuquén, en base a información del Municipio y Organismos Provinciales.

Gráfico 42. Unidades Económicas registradas por año
Comisión de Fomento de Ramon Castro
Años 2002/2006



Fuente: Elaborado por la Dirección General de Estadística y Censos de la Provincia del Neuquén, en base a información del Municipio y Organismos Provinciales.

Cuadro 44

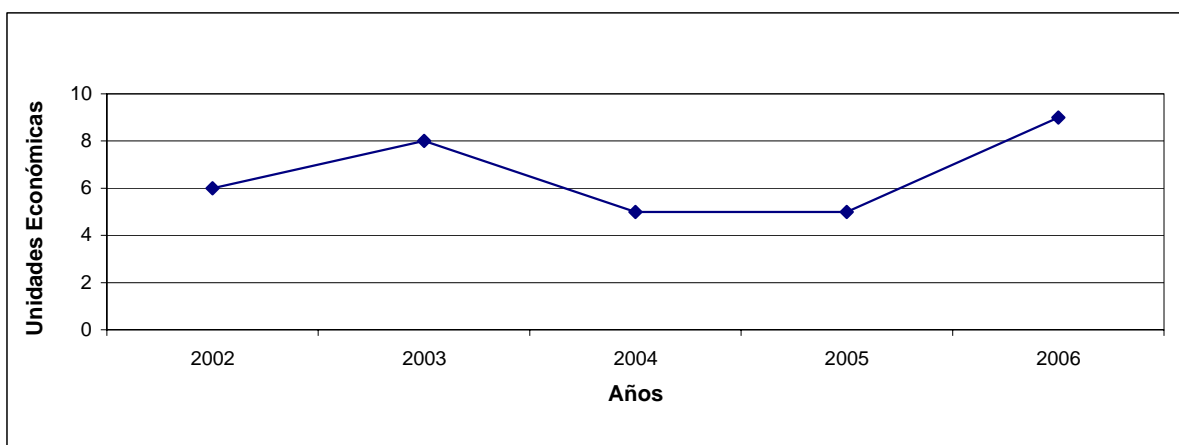
Unidades Económicas registradas por año según rama de actividad Comisión de Fomento de Santo Tomás Años 2002/2006

Rama de Actividad	Años				
	2002	2003	2004	2005	2006
Total	6	8	5	5	9
Agricultura, ganadería, caza y silvicultura	-	-	-	-	-
Pesca	-	-	-	-	-
Explotación de minas y canteras	-	-	-	-	-
Industria manufacturera	2	2	2	2	4
Suministro de electricidad, gas y agua	1	1	1	1	2
Construcción	-	-	-	-	-
Comercio al por mayor y menor, mantenimiento y reparación de vehículos automotores y venta al por menor de combustibles para automóviles	-	-	-	-	-
Comercio al por mayor y en comisión excepto de automotores y motocicletas	-	-	-	-	-
Comercio al por menor (excepto de automotores, motocicletas y sus combustibles	3	5	2	2	2
Reparación de efectos personales y enseres domésticos	-	-	-	-	-
Hoteles y restaurantes	-	-	-	-	-
Transporte, almacenamiento y comunicación	-	-	-	-	1
Intermediación financiera, seguros y pensiones	-	-	-	-	-
Actividades inmobiliarias, empresariales y de alquiler	-	-	-	-	-
Administración pública y defensa; planes de seguridad social de afiliación obligatoria	-	-	-	-	-
Enseñanza	-	-	-	-	-
Servicios sociales y de salud	-	-	-	-	-
Otras actividades de servicios comunitarios, sociales y personales	-	-	-	-	-
Servicios de hogares privado que contratan servicio Doméstico ⁽¹⁾	///	///	///	-	-

⁽¹⁾ En los años 2002 a 2004 se incluye la presente rama de actividad en "Otras actividades de servicios comunitarios, sociales y personales".

Fuente: Elaborado por la Dirección General de Estadística y Censos de la Provincia del Neuquén, en base a información del Municipio y Organismos Provinciales.

Gráfico 43. Unidades Económicas registradas por año Comisión de Fomento de Santo Tomás Años 2002/2006



Fuente: Elaborado por la Dirección General de Estadística y Censos de la Provincia del Neuquén, en base a información del Municipio y Organismos Provinciales.

Cuadro 45

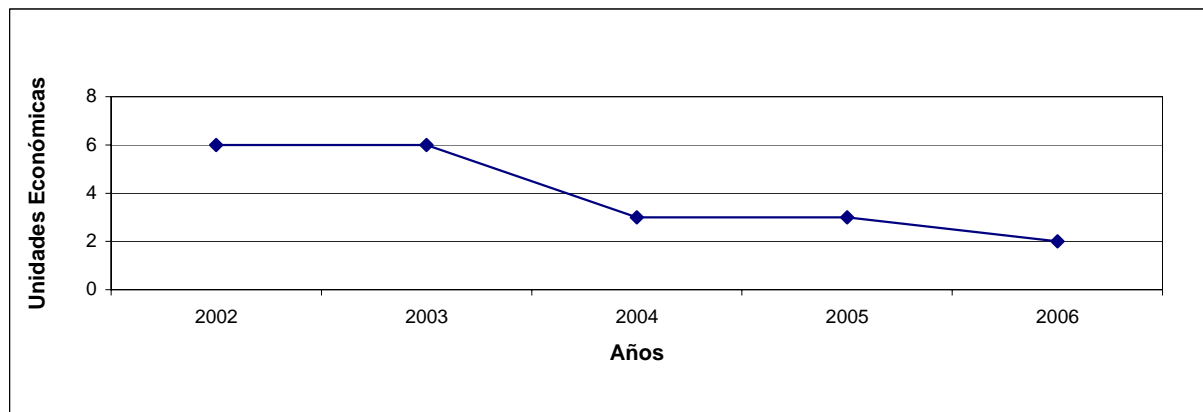
Unidades Económicas registradas por año según rama de actividad Comisión de Fomento de Sauzal Bonito Años 2002/2006

Rama de Actividad	Años				
	2002	2003	2004	2005	2006
Total	6	6	3	3	2
Agricultura, ganadería, caza y silvicultura	-	-	-	-	-
Pesca	-	-	-	-	-
Explotación de minas y canteras	-	-	-	-	-
Industria manufacturera	-	-	-	-	-
Suministro de electricidad, gas y agua	-	-	-	-	-
Construcción	-	-	-	-	-
Comercio al por mayor y menor, mantenimiento y reparación de vehículos automotores y venta al por menor de combustibles para automóviles	-	-	-	-	-
Comercio al por mayor y en comisión excepto de automotores y motocicletas	-	-	-	-	-
Comercio al por menor (excepto de automotores, motocicletas y sus combustibles	1	1	1	1	1
Reparación de efectos personales y enseres domésticos	-	-	-	-	-
Hoteles y restaurantes	1	1	-	-	-
Transporte, almacenamiento y comunicación	-	-	-	-	-
Intermediación financiera, seguros y pensiones	-	-	-	-	-
Actividades inmobiliarias, empresariales y de alquiler	1	1	-	-	-
Administración pública y defensa; planes de seguridad social de afiliación obligatoria	-	-	-	-	-
Enseñanza	1	1	1	1	-
Servicios sociales y de salud	-	-	-	-	-
Otras actividades de servicios comunitarios, sociales y personales	2	2	1	1	1
Servicios de hogares privado que contratan servicio Doméstico ⁽¹⁾	///	///	///	-	-

⁽¹⁾ En los años 2002 a 2004 se incluye la presente rama de actividad en "Otras actividades de servicios comunitarios, sociales y personales".

Fuente: Elaborado por la Dirección General de Estadística y Censos de la Provincia del Neuquén, en base a información del Municipio y Organismos Provinciales.

Gráfico 44. Unidades Económicas registradas por año Comisión de Fomento de Sauzal Bonito Años 2002/2006



Fuente: Elaborado por la Dirección General de Estadística y Censos de la Provincia del Neuquén, en base a información del Municipio y Organismos Provinciales.

Cuadro 46

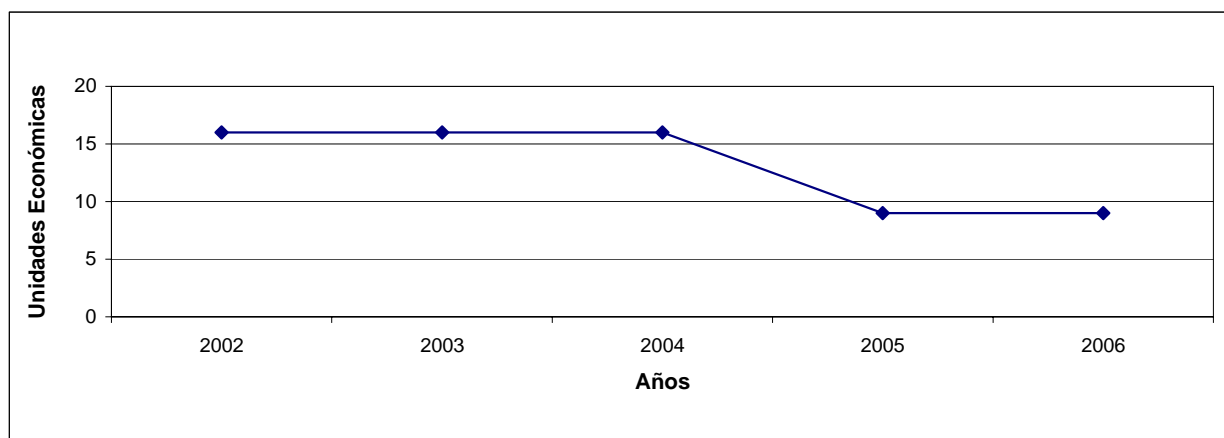
Unidades Económicas registradas por año según rama de actividad
Comisión de Fomento de Varvarco - Invernada Vieja
Años 2002/2006

Rama de Actividad	Años				
	2002	2003	2004	2005	2006
Total	16	16	16	9	9
Agricultura, ganadería, caza y silvicultura	-	-	-	-	-
Pesca	-	-	-	-	-
Explotación de minas y canteras	-	-	-	-	-
Industria manufacturera	1	1	1	1	1
Suministro de electricidad, gas y agua	1	1	1	1	1
Construcción	-	-	-	-	-
Comercio al por mayor y menor, mantenimiento y reparación de vehículos automotores y venta al por menor de combustibles para automóviles	1	1	1	-	-
Comercio al por mayor y en comisión excepto de automotores y motocicletas	1	1	1	-	-
Comercio al por menor (excepto de automotores, motocicletas y sus combustibles	7	7	7	5	5
Reparación de efectos personales y enseres domésticos	-	-	-	-	-
Hoteles y restaurantes	4	4	4	2	2
Transporte, almacenamiento y comunicación	1	1	1	-	-
Intermediación financiera, seguros y pensiones	-	-	-	-	-
Actividades inmobiliarias, empresariales y de alquiler	-	-	-	-	-
Administración pública y defensa; planes de seguridad social de afiliación obligatoria	-	-	-	-	-
Enseñanza	-	-	-	-	-
Servicios sociales y de salud	-	-	-	-	-
Otras actividades de servicios comunitarios, sociales y personales	-	-	-	-	-
Servicios de hogares privado que contratan servicio Doméstico ⁽¹⁾	///	///	///	-	-

⁽¹⁾ En los años 2002 a 2004 se incluye la presente rama de actividad en "Otras actividades de servicios comunitarios, sociales y personales".

Fuente: Elaborado por la Dirección General de Estadística y Censos de la Provincia del Neuquén, en base a información del Municipio y Organismos Provinciales.

Gráfico 45. Unidades Económicas registradas por año
Comisión de Fomento de Varvarco - Invernada Vieja
Años 2002/2006



Fuente: Elaborado por la Dirección General de Estadística y Censos de la Provincia del Neuquén, en base a información del Municipio y Organismos Provinciales.

Cuadro 47

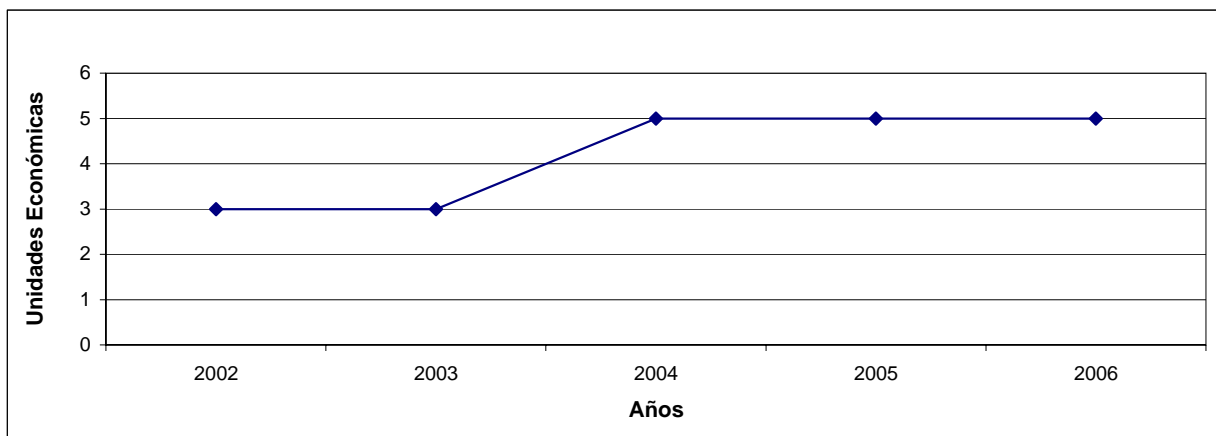
Unidades Económicas registradas por año según rama de actividad
Comisión de Fomento de Villa del Curi Leuvú
Años 2002/2006

Rama de Actividad	Años				
	2002	2003	2004	2005	2006
Total	3	3	5	5	5
Agricultura, ganadería, caza y silvicultura	-	-	-	-	-
Pesca	-	-	-	-	-
Explotación de minas y canteras	-	-	-	-	-
Industria manufacturera	-	-	-	-	-
Suministro de electricidad, gas y agua	-	-	-	-	-
Construcción	-	-	-	-	-
Comercio al por mayor y menor, mantenimiento y reparación de vehículos automotores y venta al por menor de combustibles para automóviles	-	-	-	-	-
Comercio al por mayor y en comisión excepto de automotores y motocicletas	-	-	-	-	-
Comercio al por menor (excepto de automotores, motocicletas y sus combustibles	1	1	3	3	3
Reparación de efectos personales y enseres domésticos	-	-	-	-	-
Hoteles y restaurantes	1	1	-	-	-
Transporte, almacenamiento y comunicación	1	1	2	2	2
Intermediación financiera, seguros y pensiones	-	-	-	-	-
Actividades inmobiliarias, empresariales y de alquiler	-	-	-	-	-
Administración pública y defensa; planes de seguridad social de afiliación obligatoria	-	-	-	-	-
Enseñanza	-	-	-	-	-
Servicios sociales y de salud	-	-	-	-	-
Otras actividades de servicios comunitarios, sociales y personales	-	-	-	-	-
Servicios de hogares privado que contratan servicio Doméstico ⁽¹⁾	///	///	///	-	-

⁽¹⁾ En los años 2002 a 2004 se incluye la presente rama de actividad en "Otras actividades de servicios comunitarios, sociales y personales".

Fuente: Elaborado por la Dirección General de Estadística y Censos de la Provincia del Neuquén, en base a información del Municipio y Organismos Provinciales.

Gráfico 46. Unidades Económicas registradas por año
Comisión de Fomento de Villa Curi Leuvú
Años 2002/2006



Fuente: Elaborado por la Dirección General de Estadística y Censos de la Provincia del Neuquén, en base a información del Municipio y Organismos Provinciales.

Cuadro 48

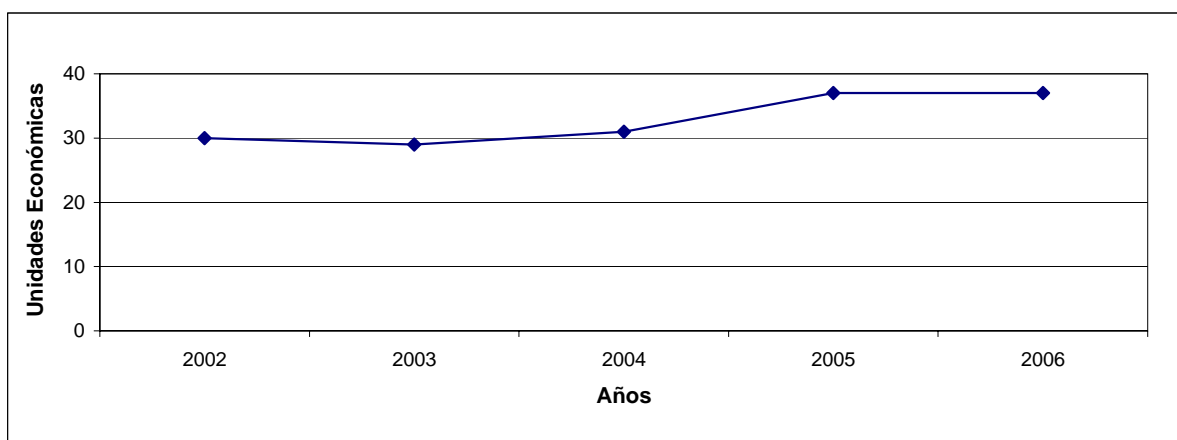
Unidades Económicas registradas por año según rama de actividad Comisión de Fomento de Villa Traful Años 2002/2006

Rama de Actividad	Años				
	2002	2003	2004	2005	2006
Total	30	29	31	37	37
Agricultura, ganadería, caza y silvicultura	-	-	-	-	-
Pesca	-	-	-	-	-
Explotación de minas y canteras	-	-	-	-	-
Industria manufacturera	4	4	4	4	4
Suministro de electricidad, gas y agua	1	1	1	1	1
Construcción	-	-	-	-	-
Comercio al por mayor y menor, mantenimiento y reparación de vehículos automotores y venta al por menor de combustibles para automóviles	2	2	3	3	3
Comercio al por mayor y en comisión excepto de automotores y motocicletas	-	-	-	-	-
Comercio al por menor (excepto de automotores, motocicletas y sus combustibles	4	3	1	2	2
Reparación de efectos personales y enseres domésticos	-	-	-	-	-
Hoteles y restaurantes	15	15	17	17	17
Transporte, almacenamiento y comunicación	2	2	3	6	3
Intermediación financiera, seguros y pensiones	-	-	-	-	-
Actividades inmobiliarias, empresariales y de alquiler	-	-	-	2	2
Administración pública y defensa; planes de seguridad social de afiliación obligatoria	1	1	1	1	1
Enseñanza	-	-	-	-	-
Servicios sociales y de salud	-	-	-	-	-
Otras actividades de servicios comunitarios, sociales y personales	1	1	1	1	4
Servicios de hogares privado que contratan servicio Doméstico ⁽¹⁾	///	///	///	-	-

⁽¹⁾ En los años 2002 a 2004 se incluye la presente rama de actividad en "Otras actividades de servicios comunitarios, sociales y personales".

Fuente: Elaborado por la Dirección General de Estadística y Censos de la Provincia del Neuquén, en base a información del Municipio y Organismos Provinciales.

Gráfico 47. Unidades Económicas registradas por año Comisión de Fomento de Villa Traful Años 2002/2006



Fuente: Elaborado por la Dirección General de Estadística y Censos de la Provincia del Neuquén, en base a información del Municipio y Organismos Provinciales.

PLANOS

LOCALIZACIÓN DE UNIDADES ECONÓMICAS EN MUNICIPIOS SELECCIONADOS



ZAPALA

VENTA AL POR MAYOR DE ALIMENTOS Y BEBIDAS

DICIEMBRE DE 2006



LEYENDA	
	CURSOS DE AGUA
	ESPACIOS VERDES
	AREA URBANA
	AREA RURAL
	VENTA AL POR MAYOR
ESCALA 1 : 22.500	



PLOTTIER

INDUSTRIA - DICIEMBRE DE 2006



LEYENDA	
	CURSOS DE AGUA
	ESPACIOS VERDES
	AREA URBANA
	AREA RURAL
	INDUSTRIA
ESCALA 1 : 35.000	



CUTRAL CO

CONSTRUCCION - DICIEMBRE DE 2006



LEYENDA

-  CURSOS DE AGUA
-  ESPACIOS VERDES
-  AREA URBANA
-  AREA RURAL
-  CONSTRUCCION

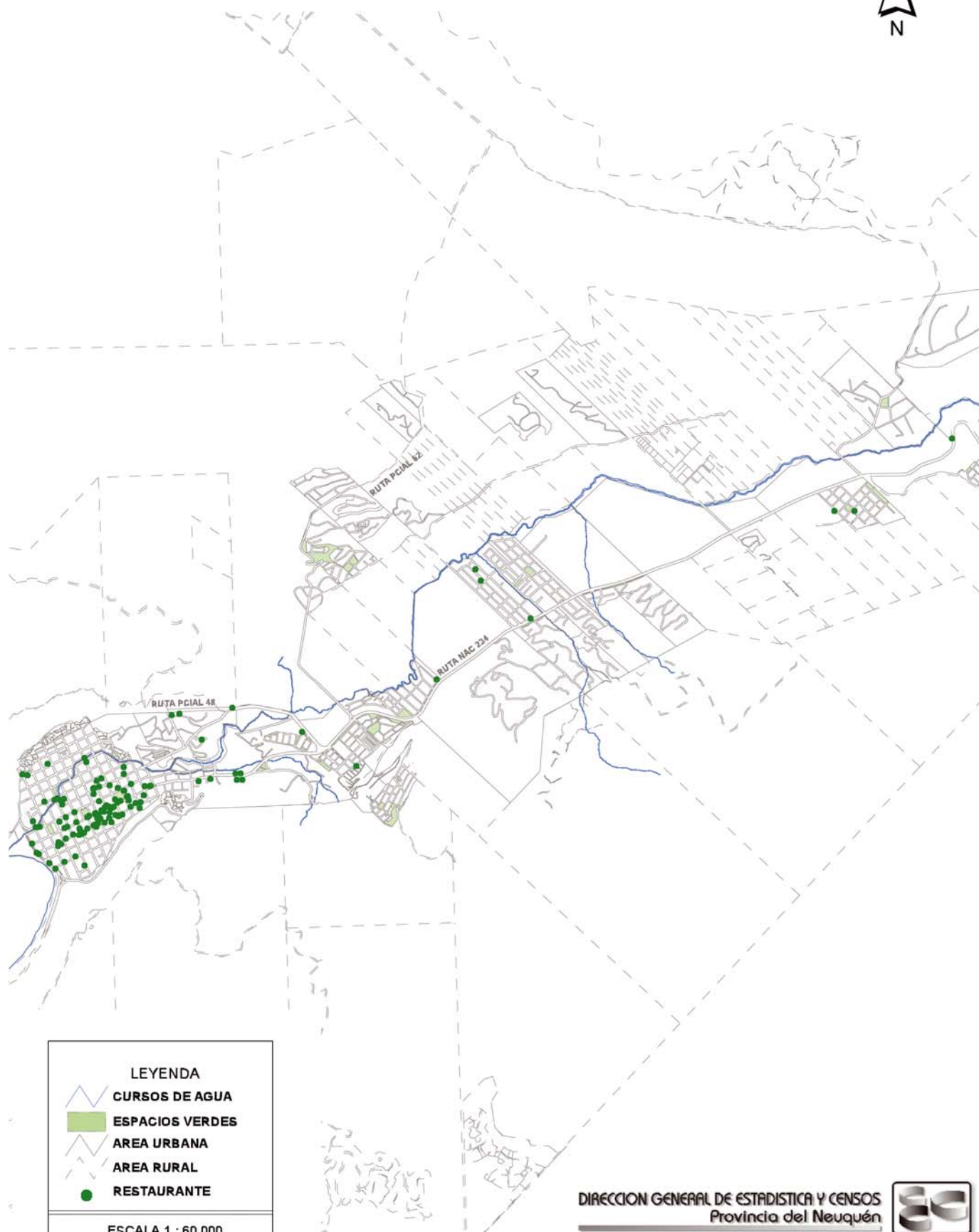
ESCALA 1 : 20.000

DIRECCION GENERAL DE ESTADISTICA Y CENSOS
Provincia del Neuquén



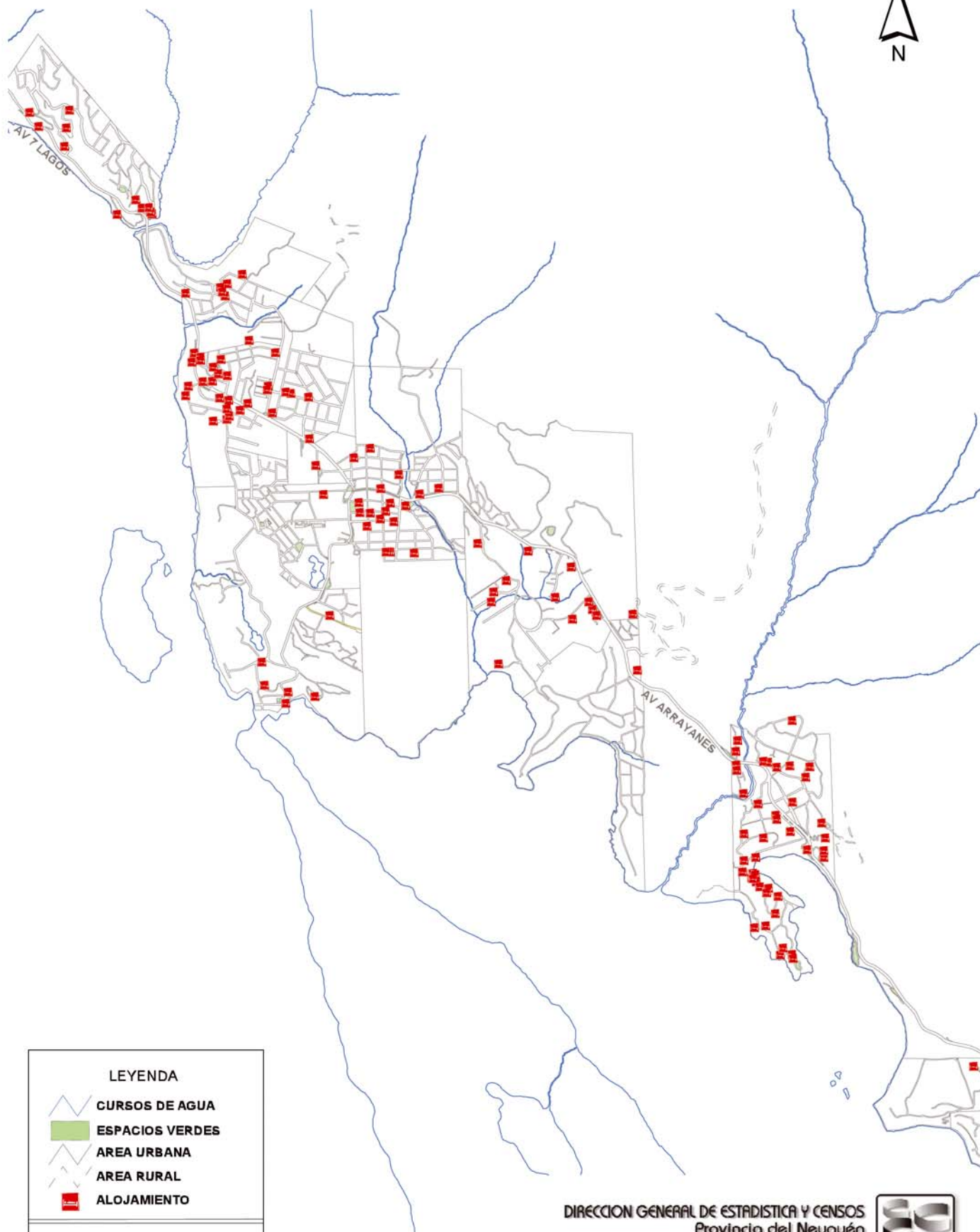
SAN MARTIN DE LOS ANDES

RESTAURANTES - DICIEMBRE DE 2006



VILLA LA ANGOSTURA

SERVICIO DE ALOJAMIENTO - DICIEMBRE DE 2006



DIRECCION GENERAL DE ESTADISTICA Y CENSOS
Provincia del Neuquén



CHOS MALAL

SERVICIO DE TAXI Y REMISES - DICIEMBRE DE 2006





Impreso en la Dirección General de Estadística y
Censos del Ministerio de Hacienda, Finanzas y
Obras Públicas de la Provincia del Neuquén
Diciembre de 2007